

Rapport intermédiaire de la direction sur le rendement du Fonds

Pour la période de six mois close le 30 septembre 2025

Le présent rapport intermédiaire de la direction sur le rendement du Fonds renferme des faits saillants financiers, mais ne contient pas le rapport financier intermédiaire ni les états financiers annuels du fonds d'investissement. Vous pouvez obtenir un exemplaire du rapport financier intermédiaire ou des états financiers annuels gratuitement en communiquant avec nous d'une des façons indiquées à la rubrique Constitution du Fonds et renseignements sur les séries ou en visitant le site Web de SEDAR+ à www.sedarplus.ca. Les porteurs de titres peuvent également communiquer avec nous de ces façons pour demander un exemplaire des politiques et procédures de vote par procuration, du dossier de divulgation des votes par procuration ou de la présentation d'informations trimestrielles sur le portefeuille du fonds d'investissement. Pour de plus amples renseignements, veuillez vous reporter au prospectus simplifié et à l'aperçu du Fonds, lesquels peuvent aussi être obtenus gratuitement des façons décrites ci-dessus.

Pour connaître la valeur liquidative courante par titre du Fonds et obtenir des renseignements plus récents sur les événements généraux du marché, veuillez visiter notre site Web.

UN MOT SUR LES ÉNONCÉS PROSPECTIFS

Le présent rapport peut renfermer des énoncés prospectifs qui décrivent nos attentes actuelles ou nos prédictions pour l'avenir. Un énoncé prospectif est un énoncé de nature prévisionnelle qui est assujéti ou fait référence à des événements ou à des facteurs à venir, ou comprend des termes tels « prévoir », « anticiper », « avoir l'intention de », « planifier », « croire », « estimer », « préliminaire », « typique » et autres expressions similaires. De plus, ces déclarations peuvent être liées à des mesures commerciales futures, au rendement futur d'un fonds ou d'un titre ainsi qu'aux stratégies ou perspectives de placement futures. Les énoncés prospectifs sont, de par leur nature, assujétis, entre autres, à des risques, incertitudes et hypothèses qui peuvent modifier de façon importante les événements, les résultats, le rendement ou les perspectives réels qui ont été énoncés de manière expresse ou tacite dans les énoncés prospectifs. Ces risques, incertitudes et hypothèses comprennent notamment les conditions générales économiques, politiques et des marchés en Amérique du Nord et à l'échelle internationale, les taux d'intérêt et de change, la volatilité des marchés boursiers et financiers mondiaux, la concurrence commerciale, les changements technologiques, les changements sur le plan de la réglementation gouvernementale, les changements apportés aux lois et règlements en matière de valeurs mobilières, les changements au chapitre des lois fiscales, les décisions judiciaires ou réglementaires inattendues, les catastrophes, les éclosions de maladies ou les pandémies (comme la COVID-19) et la capacité de Mackenzie à attirer des employés clés ou à les conserver. La liste des risques, incertitudes et hypothèses précités n'est pas exhaustive. Nous vous invitons à soigneusement prendre en compte ces facteurs et d'autres facteurs et vous mettons en garde contre une confiance exagérée en ces énoncés prospectifs.

Tout énoncé prospectif présenté dans le présent rapport n'est valable qu'à la date du présent rapport. Le lecteur ne doit pas s'attendre à ce que ces renseignements soient mis à jour, complétés ou révisés en raison de nouveaux renseignements, de nouvelles circonstances, d'événements futurs ou autres.



FONDS TOUTES ACTIONS CHINE MACKENZIE CHINAAMC

RAPPORT INTERMÉDIAIRE DE LA DIRECTION SUR LE RENDEMENT DU FONDS | Pour la période close le 30 septembre 2025

Analyse du rendement du Fonds par la direction

Le 13 novembre 2025

Cette analyse du rendement du Fonds par la direction présente les opinions de l'équipe de gestion de portefeuille sur les facteurs et les événements importants qui ont influé sur le rendement et les perspectives du Fonds au cours de la période de six mois close le 30 septembre 2025 (la « période »). Si le Fonds a été établi au cours de la période, l'information fournie se rapporte à la période commençant à la date d'établissement.

Dans le présent rapport, « Mackenzie » et « le gestionnaire » désignent la Corporation Financière Mackenzie, le gestionnaire du Fonds. Par ailleurs, « valeur liquidative » signifie la valeur du Fonds calculée aux fins d'opérations, laquelle est à la base de l'analyse du rendement du Fonds.

Veuillez lire la rubrique *Un mot sur les énoncés prospectifs* à la première page du présent document.

Résultats d'exploitation

Rendement des placements

Le rendement de toutes les séries au cours de la période actuelle et des périodes précédentes est présenté à la rubrique *Rendement passé* du présent rapport. Le rendement varie d'une série à l'autre, principalement parce que les frais et les charges diffèrent entre les séries ou que les titres d'une série n'avaient pas été émis et n'étaient pas en circulation pendant toute la période considérée. Veuillez consulter la rubrique *Constitution du Fonds et renseignements sur les séries* du présent rapport pour prendre connaissance des divers frais de gestion et d'administration payables par chaque série. La comparaison suivante avec des indices de marché vise à aider à la compréhension du rendement du Fonds par rapport à celui de l'ensemble des marchés. Toutefois, le mandat du Fonds peut être différent de celui des indices indiqués.

Au cours de la période, les titres de la série A du Fonds ont dégagé un rendement de 21,0 % (après déduction des frais et charges payés par la série), comparativement à un rendement de 16,1 % pour l'indice général du Fonds, soit l'indice MSCI Monde Tous pays (net), et à un rendement de 19,3 % pour l'indice restreint du Fonds, soit l'indice MSCI Chine toutes actions (net). Tous les rendements des indices et des séries sont calculés en fonction du rendement global en dollars canadiens. Les investisseurs ne peuvent investir dans un indice sans engager des frais, des charges et des commissions, lesquels ne sont pas reflétés dans les rendements de l'indice.

Les actions de la Chine ont inscrit de solides gains au cours de la période, car la banque centrale du pays a assoupli de façon énergique la politique monétaire en abaissant les principaux taux d'intérêt et les réserves obligatoires des banques. Les organismes de réglementation ont également relevé les limites de la composante en actions des compagnies d'assurance, ce qui a généré un afflux de capitaux nationaux vers les marchés. Les sociétés de technologie, plus particulièrement celles qui exercent des activités liées à l'intelligence artificielle et à la production de semi-conducteurs, ont alimenté les rendements sur le marché boursier. Par ailleurs, la baisse des taux hypothécaires et le soutien des investisseurs affiliés au gouvernement ont stabilisé la confiance des marchés.

Au sein de l'indice MSCI Chine toutes actions (net), les secteurs les plus performants en dollars canadiens ont été ceux des matériaux, de la technologie de l'information et des services de communication, tandis que ceux des services publics, de la consommation de base et des services financiers ont été les plus faibles.

Le Fonds a devancé l'indice général en raison de l'accent mis sur les actions chinoises, qui ont surclassé les actions mondiales au cours de la période. Compte tenu du mandat du Fonds, il est plus pertinent de comparer son rendement à celui de l'indice restreint.

Le Fonds a surpassé l'indice restreint, la sélection de titres dans les secteurs des produits industriels et des matériaux ayant contribué au rendement. Du point de vue géographique, les placements à Hong Kong ont été favorables.

En revanche, la sélection de titres dans les secteurs de la consommation discrétionnaire et de la technologie de l'information a nuí au rendement par rapport à l'indice restreint.

Au cours de la période, l'exposition du Fonds aux secteurs de la technologie de l'information et des produits industriels a augmenté, en raison principalement de l'ajout par l'équipe de gestion de portefeuille de placements dans des sociétés faisant partie de la chaîne de valeur des semi-conducteurs. L'exposition au secteur de la consommation discrétionnaire été réduite, et les placements dans la consommation de base ont été éliminés, du fait de la faiblesse soutenue des données sur la consommation. L'exposition aux services financiers a diminué, l'équipe ayant légèrement réduit le poids des secteurs défensifs au sein du portefeuille.

Actif net

Au cours de la période, l'actif net du Fonds a augmenté de 15,6 % pour s'établir à 99,1 millions de dollars. Cette variation est principalement attribuable à un revenu net de 17,7 millions de dollars (y compris tout revenu d'intérêts et/ou de dividendes) provenant du rendement des placements, après déduction des frais et charges, et à une diminution de 4,3 millions de dollars attribuable aux opérations nettes des porteurs de titres (y compris les ventes, les rachats et les distributions en espèces).

Frais et charges

Le ratio des frais de gestion (« RFG ») annualisé pour chacune des séries au cours de la période close le 30 septembre 2025 a été essentiellement semblable au RFG de l'exercice clos le 31 mars 2025. Le total des charges payées varie d'une période à l'autre, principalement en raison des variations de l'actif moyen dans chacune des séries. Les RFG pour toutes les séries sont présentés à la rubrique *Faits saillants financiers* du présent rapport.

Événements récents

De l'avis de l'équipe de gestion de portefeuille, la reprise alimentée par la liquidité sur les marchés boursiers chinois au cours de la période a été soutenue par l'optimisme à l'égard des mesures que prend le gouvernement pour freiner la concurrence excessive, les attentes selon lesquelles la Chine deviendra plus autonome sur le plan de la technologie ainsi que les perspectives d'exportation et de croissance plus solides. Dans un contexte où la confiance des marchés s'améliore et où la participation des investisseurs augmente, l'équipe a orienté le portefeuille vers des secteurs axés sur la croissance et liés à la technologie, tout en assurant une répartition équilibrée qui comprend une exposition aux services financiers, aux matériaux et à d'autres secteurs relativement défensifs.

Transactions entre parties liées

Services de gestion et d'administration

Pour chaque série applicable, le Fonds a versé des frais de gestion et d'administration au gestionnaire aux taux annuels spécifiés à la rubrique *Constitution du Fonds et renseignements sur les séries* du présent rapport et décrits en détail dans le prospectus simplifié. En contrepartie des frais d'administration, le gestionnaire paie tous les frais et charges (autres que certains frais précis associés au Fonds) requis pour l'exploitation du Fonds et qui ne sont pas compris dans les frais de gestion. Consulter également la rubrique *Frais de gestion*.

Autres transactions entre parties liées

Des fonds d'investissement gérés par Mackenzie et ses sociétés affiliées peuvent investir dans le Fonds. Tous ces placements sont effectués en vertu d'une dispense de prospectus, conformément aux objectifs de placement de ces fonds. Au 30 septembre 2025, des fonds gérés par Mackenzie détenaient 1,8 % de la valeur liquidative du Fonds.

Au 30 septembre 2025, Mackenzie détenait une participation de 0,02 million de dollars dans le Fonds, soit moins de 0,1 % de la valeur liquidative de celui-ci.

FONDS TOUTES ACTIONS CHINE MACKENZIE CHINAAMC

RAPPORT INTERMÉDIAIRE DE LA DIRECTION SUR LE RENDEMENT DU FONDS | Pour la période close le 30 septembre 2025

Le Fonds ne s'est pas fondé sur une approbation, une recommandation positive ou une instruction permanente du comité d'examen indépendant des Fonds Mackenzie à l'égard de toute transaction entre parties liées pendant la période.

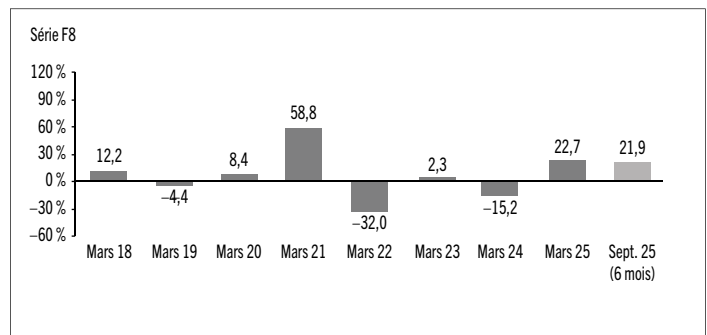
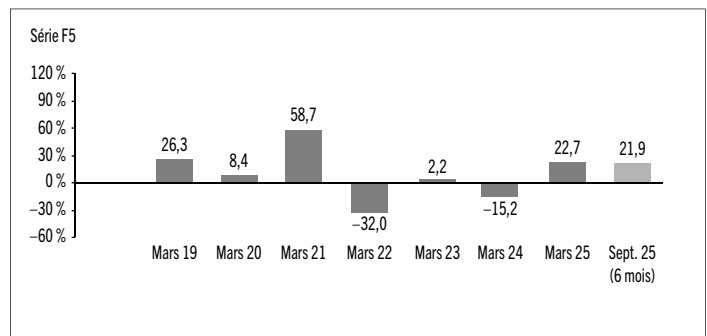
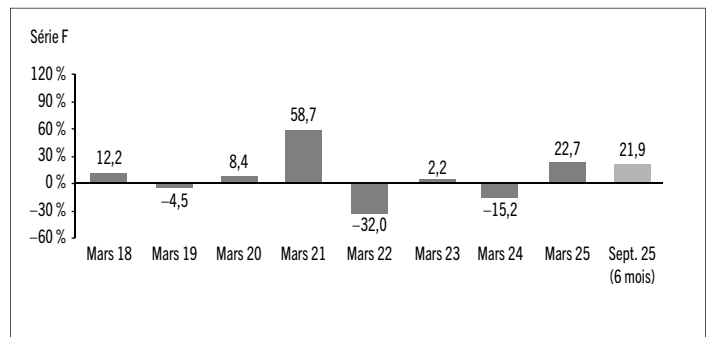
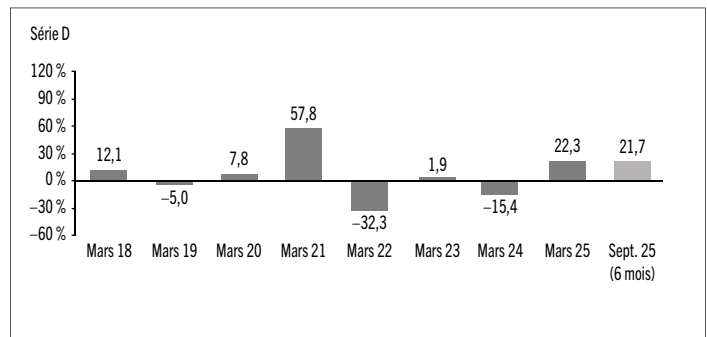
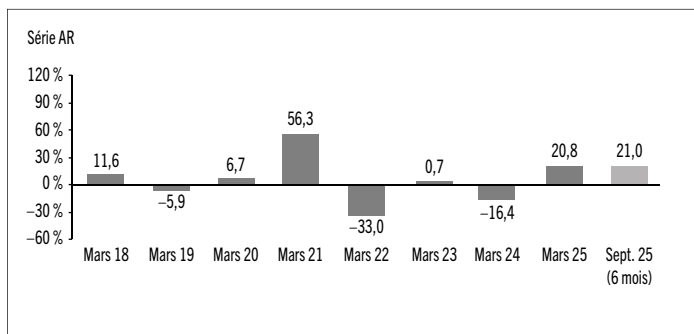
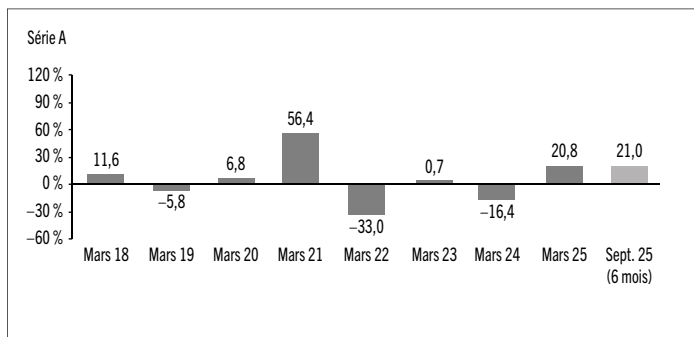
Rendement passé

L'information sur le rendement du Fonds suppose que toutes les distributions faites par le Fonds au cours des périodes présentées ont été réinvesties dans des titres additionnels des séries applicables du Fonds. L'information sur le rendement ne tient pas compte des frais d'acquisition, frais de rachat, frais de distribution, autres frais accessoires ou impôt sur le revenu payables par un investisseur, lesquels viendraient réduire le rendement. Le rendement passé du Fonds n'est pas nécessairement indicateur de son rendement futur.

Si vous détenez ce Fonds hors d'un régime enregistré, les distributions de revenu et de gains en capital qui vous sont versées augmentent votre revenu aux fins de l'impôt, qu'elles vous soient versées au comptant ou réinvesties dans des titres additionnels du Fonds. Le montant des distributions imposables réinvesties est ajouté au prix de base rajusté des titres que vous détenez. Cela diminuerait vos gains en capital ou augmenterait votre perte en capital lors d'un rachat subséquent à partir du Fonds, assurant ainsi que vous n'êtes pas imposé de nouveau sur ce montant. Veuillez consulter votre conseiller fiscal en ce qui concerne votre situation fiscale personnelle.

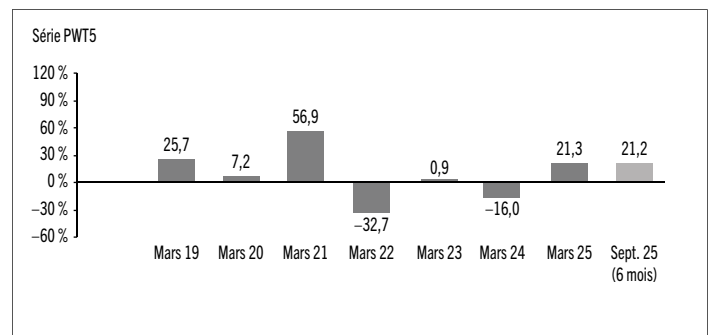
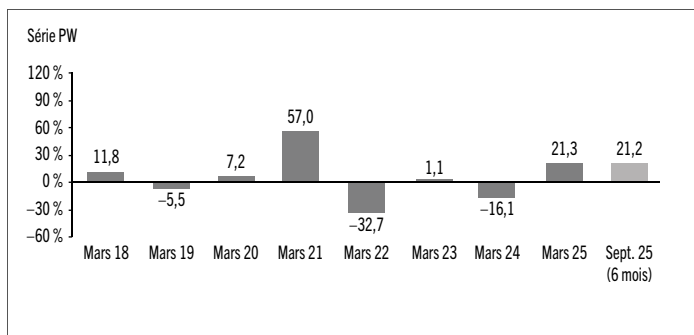
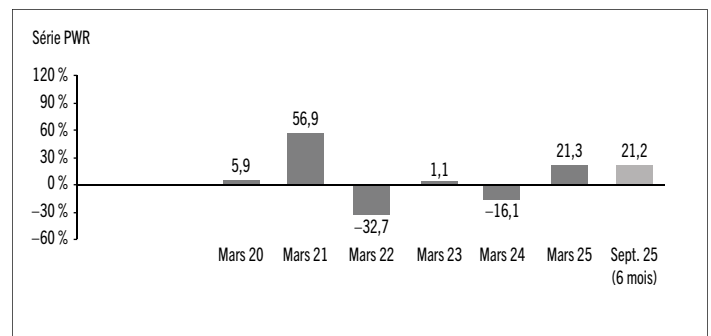
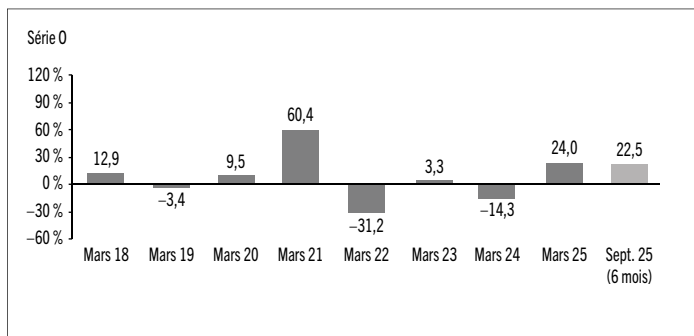
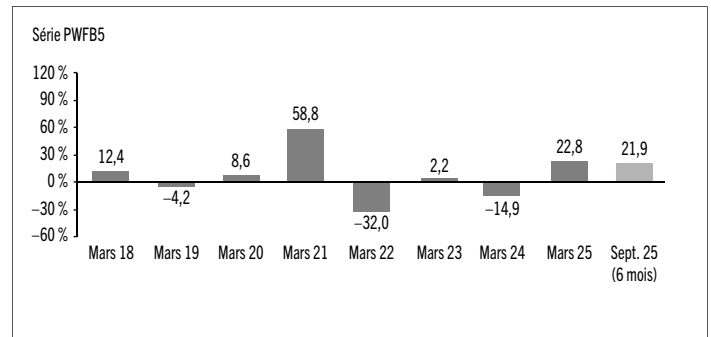
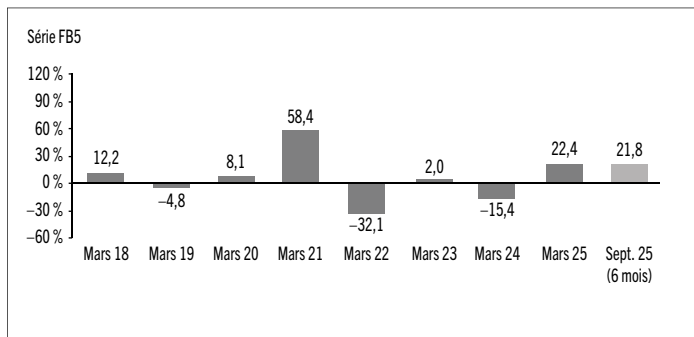
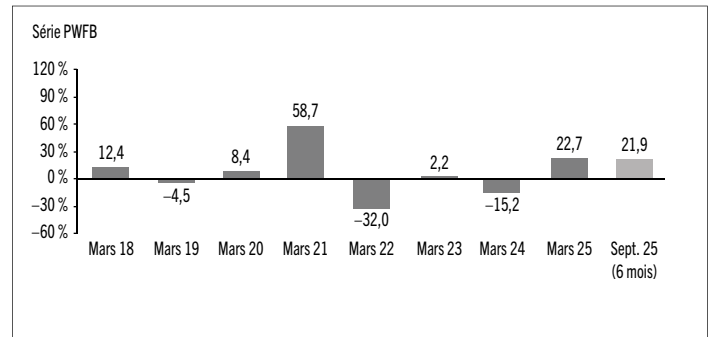
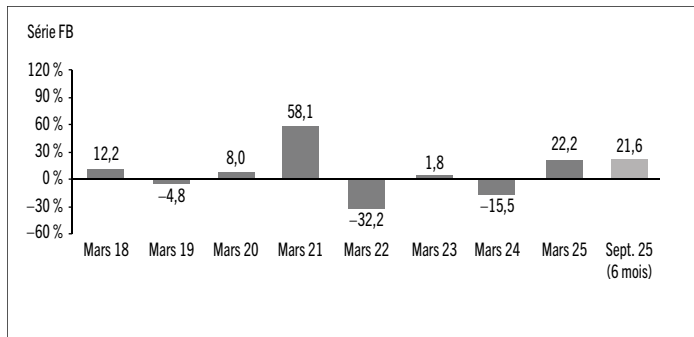
Rendements annuels

Les graphiques suivants présentent le rendement de chaque série du Fonds pour chacune des périodes comptables indiquées. Les graphiques indiquent, sous forme de pourcentage, la variation à la hausse ou à la baisse le dernier jour de chaque période comptable présentée d'un placement effectué le premier jour de chaque période comptable ou à la date d'établissement ou de rétablissement de la série, selon le cas. Les dates d'établissement ou de rétablissement des séries se trouvent à la rubrique *Constitution du Fonds et renseignements sur les séries*.



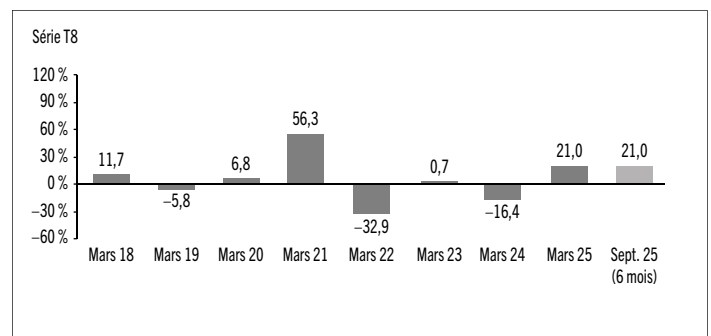
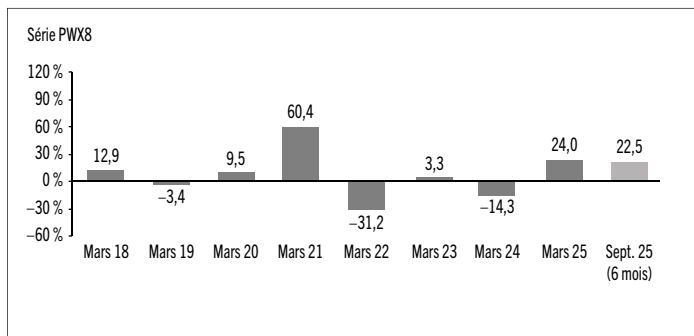
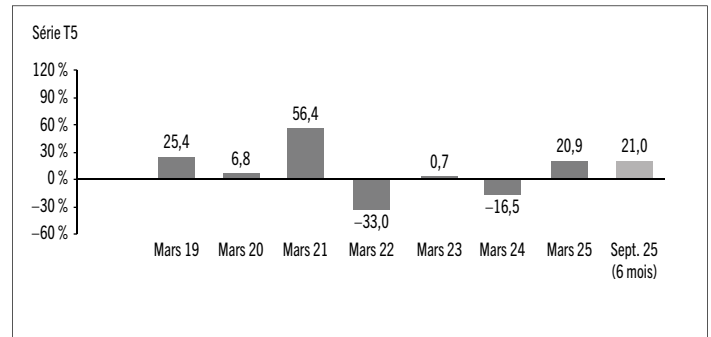
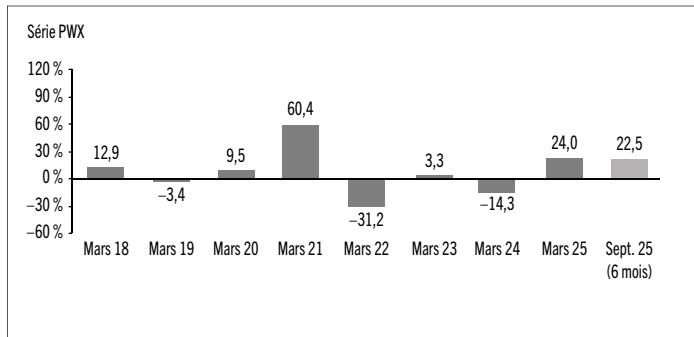
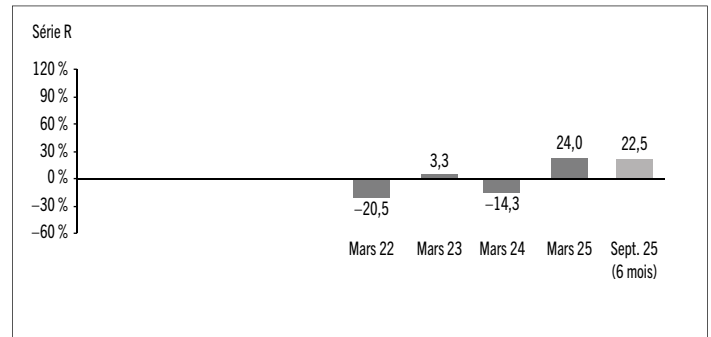
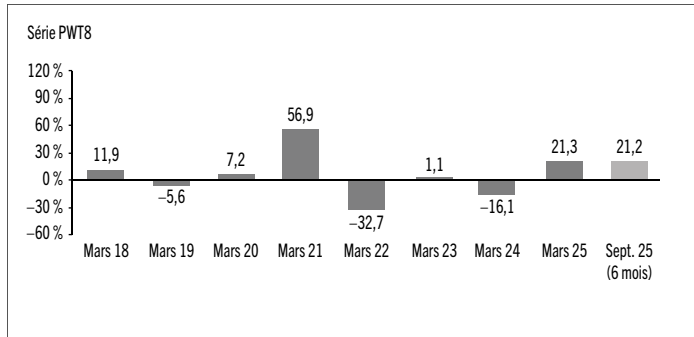
FONDS TOUTES ACTIONS CHINE MACKENZIE CHINAAMC

RAPPORT INTERMÉDIAIRE DE LA DIRECTION SUR LE RENDEMENT DU FONDS | Pour la période close le 30 septembre 2025



FONDS TOUTES ACTIONS CHINE MACKENZIE CHINAAMC

RAPPORT INTERMÉDIAIRE DE LA DIRECTION SUR LE RENDEMENT DU FONDS | Pour la période close le 30 septembre 2025



FONDS TOUTES ACTIONS CHINE MACKENZIE CHINAAMC

RAPPORT INTERMÉDIAIRE DE LA DIRECTION SUR LE RENDEMENT DU FONDS | Pour la période close le 30 septembre 2025

Aperçu du portefeuille au 30 septembre 2025

RÉPARTITION DU PORTEFEUILLE	% DE LA VALEUR LIQUIDATIVE
Actions	94,3
Trésorerie et équivalents de trésorerie	3,8
Autres éléments d'actif (de passif)	1,9

RÉPARTITION RÉGIONALE	% DE LA VALEUR LIQUIDATIVE
Chine	89,5
Hong Kong	4,8
Trésorerie et équivalents de trésorerie	3,8
Autres éléments d'actif (de passif)	1,9

RÉPARTITION SECTORIELLE	% DE LA VALEUR LIQUIDATIVE
Consommation discrétionnaire	19,0
Technologie de l'information	18,2
Produits industriels	16,4
Services de communication	14,8
Services financiers	11,1
Matériaux	8,1
Soins de santé	6,7
Trésorerie et équivalents de trésorerie	3,8
Autres éléments d'actif (de passif)	1,9

LES 25 PRINCIPALES POSITIONS

% DE LA VALEUR LIQUIDATIVE

Émetteur	% DE LA VALEUR LIQUIDATIVE
Tencent Holdings Ltd.	9,3
Alibaba Group Holding Ltd.	8,2
Contemporary Amperex Technology Co. Ltd.	7,7
Trésorerie et équivalents de trésorerie	3,8
Xiaomi Corp.	3,2
Zijin Gold International Co. Ltd.	3,1
Cambricon Technologies Corp. Ltd.	2,7
NAURA Technology Group Co. Ltd.	2,4
Yutong Bus Co. Ltd.	2,2
Zijin Mining Group Co.	2,2
Ping An Insurance (Group) Co. of China Ltd.	2,1
Pop Mart International Group Ltd.	2,0
Huatai Securities Co. Ltd.	1,9
Lenovo Group Ltd.	1,9
Zijin Mining Group Co. Ltd.	1,9
XCMG Construction Machinery Co. Ltd.	1,8
Geely Automobile Holdings Ltd.	1,8
Baidu Inc.	1,7
Sungrow Power Supply Co. Ltd.	1,6
Trip.com Group Ltd.	1,6
Zhejiang Huayou Cobalt Co. Ltd.	1,5
Focus Media Information Technology Co. Ltd.	1,4
China Construction Bank Corp.	1,3
Chongqing Rural Commercial Bank Co. Ltd.	1,3
Pinduoduo Inc.	1,3

Principales positions acheteur en tant que
pourcentage de la valeur liquidative totale

69,9

Le Fonds ne détenait aucune position vendeur à la clôture de la période.

Les placements et pourcentages peuvent avoir changé depuis le 30 septembre 2025 en raison des opérations de portefeuille continues du Fonds. Les mises à jour trimestrielles des titres sont disponibles dans les 60 jours suivant la fin de chaque trimestre, sauf pour le trimestre se terminant le 31 mars, date de clôture de l'exercice du Fonds, où elles sont disponibles dans les 90 jours.

FONDS TOUTES ACTIONS CHINE MACKENZIE CHINAAMC

RAPPORT INTERMÉDIAIRE DE LA DIRECTION SUR LE RENDEMENT DU FONDS | Pour la période close le 30 septembre 2025

Faits saillants financiers

Les tableaux suivants font état de données financières clés concernant le Fonds et ont pour objet de vous aider à comprendre les résultats financiers du Fonds pour chaque période comptable présentée ci-après. Si un fonds ou une série a été établi(e) ou rétabli(e) au cours de la période, l'information fournie se rapporte à la période allant de la date d'établissement ou de rétablissement jusqu'à la fin de cette période comptable. Les dates d'établissement ou de rétablissement des séries se trouvent à la rubrique *Constitution du Fonds et renseignements sur les séries*.

ACTIF NET PAR TITRE DU FONDS (\$)¹

Série A	30 sept. 2025	31 mars 2025	31 mars 2024	31 mars 2023	31 mars 2022	31 mars 2021
Actif net, à l'ouverture	11,86	9,90	11,85	11,76	17,55	11,22
Augmentation (diminution) attribuable aux activités d'exploitation :						
Total des produits	0,20	0,37	0,18	0,37	0,19	0,09
Total des charges	(0,17)	(0,31)	(0,33)	(0,35)	(0,50)	(0,57)
Profits (pertes) réalisé(e)s	0,81	0,80	(1,72)	(2,66)	(3,65)	3,82
Profits (pertes) latent(e)s	1,49	1,15	(0,32)	2,62	(1,82)	(0,44)
Augmentation (diminution) totale attribuable aux activités d'exploitation²	2,33	2,01	(2,19)	(0,02)	(5,78)	2,90
Distributions :						
Du revenu de placement net (sauf les dividendes canadiens)	-	(0,10)	-	-	-	-
Des dividendes canadiens	-	-	-	-	-	-
Des gains en capital	-	-	-	-	-	-
Remboursement de capital	-	-	-	-	-	-
Distributions annuelles totales³	-	(0,10)	-	-	-	-
Actif net, à la clôture	14,34	11,86	9,90	11,85	11,76	17,55
Série AR	30 sept. 2025	31 mars 2025	31 mars 2024	31 mars 2023	31 mars 2022	31 mars 2021
Actif net, à l'ouverture	11,82	9,87	11,81	11,73	17,51	11,20
Augmentation (diminution) attribuable aux activités d'exploitation :						
Total des produits	0,20	0,38	0,18	0,37	0,19	0,09
Total des charges	(0,17)	(0,32)	(0,33)	(0,35)	(0,50)	(0,59)
Profits (pertes) réalisé(e)s	0,87	0,79	(1,52)	(2,55)	(3,81)	5,06
Profits (pertes) latent(e)s	1,48	1,15	(0,32)	2,64	(1,82)	(0,44)
Augmentation (diminution) totale attribuable aux activités d'exploitation²	2,38	2,00	(1,99)	0,11	(5,94)	4,12
Distributions :						
Du revenu de placement net (sauf les dividendes canadiens)	-	(0,10)	-	-	-	-
Des dividendes canadiens	-	-	-	-	-	-
Des gains en capital	-	-	-	-	-	-
Remboursement de capital	-	-	-	-	-	-
Distributions annuelles totales³	-	(0,10)	-	-	-	-
Actif net, à la clôture	14,30	11,82	9,87	11,81	11,73	17,51

Série D	30 sept. 2025	31 mars 2025	31 mars 2024	31 mars 2023	31 mars 2022	31 mars 2021
Actif net, à l'ouverture	12,40	10,36	12,42	12,26	18,11	11,47
Augmentation (diminution) attribuable aux activités d'exploitation :						
Total des produits	0,21	0,39	0,19	0,39	0,20	0,08
Total des charges	(0,11)	(0,19)	(0,22)	(0,22)	(0,36)	(0,42)
Profits (pertes) réalisé(e)s	1,02	0,89	(1,59)	(2,74)	(3,59)	(0,65)
Profits (pertes) latent(e)s	1,56	1,21	(0,34)	2,76	(1,89)	(0,40)
Augmentation (diminution) totale attribuable aux activités d'exploitation²	2,68	2,30	(1,96)	0,19	(5,64)	(1,39)
Distributions :						
Du revenu de placement net (sauf les dividendes canadiens)	-	(0,25)	(0,14)	(0,07)	-	-
Des dividendes canadiens	-	-	-	-	-	-
Des gains en capital	-	-	-	-	-	-
Remboursement de capital	-	-	-	-	-	-
Distributions annuelles totales³	-	(0,25)	(0,14)	(0,07)	-	-
Actif net, à la clôture	15,09	12,40	10,36	12,42	12,26	18,11
Série F	30 sept. 2025	31 mars 2025	31 mars 2024	31 mars 2023	31 mars 2022	31 mars 2021
Actif net, à l'ouverture	12,67	10,58	12,71	12,54	18,43	11,61
Augmentation (diminution) attribuable aux activités d'exploitation :						
Total des produits	0,21	0,40	0,19	0,39	0,20	0,09
Total des charges	(0,09)	(0,17)	(0,19)	(0,19)	(0,28)	(0,34)
Profits (pertes) réalisé(e)s	0,97	0,84	(2,01)	(3,26)	(3,94)	2,82
Profits (pertes) latent(e)s	1,60	1,24	(0,34)	2,78	(1,92)	(0,43)
Augmentation (diminution) totale attribuable aux activités d'exploitation²	2,69	2,31	(2,35)	(0,28)	(5,94)	2,14
Distributions :						
Du revenu de placement net (sauf les dividendes canadiens)	-	(0,29)	(0,18)	(0,09)	-	-
Des dividendes canadiens	-	-	-	-	-	-
Des gains en capital	-	-	-	-	-	-
Remboursement de capital	-	-	-	-	-	-
Distributions annuelles totales³	-	(0,29)	(0,18)	(0,09)	-	-
Actif net, à la clôture	15,44	12,67	10,58	12,71	12,54	18,43

- 1) Ces calculs sont prescrits par les règlements sur les valeurs mobilières et ne sont pas censés être un rapprochement de l'actif net par titre à l'ouverture et à la clôture. Ces renseignements proviennent des états financiers intermédiaires non audités et des états financiers annuels audités du Fonds. L'actif net par titre présenté dans les états financiers peut différer de la valeur liquidative par titre calculée aux fins de l'évaluation du Fonds. Une explication de ces différences, le cas échéant, se trouve dans les *Notes annexes*.
- 2) L'actif net et les distributions sont fonction du nombre réel de titres en circulation au moment considéré. L'augmentation ou la diminution liée aux activités d'exploitation est fonction du nombre moyen pondéré de titres en circulation au cours de la période comptable.
- 3) Les distributions ont été payées en espèces ou réinvesties en titres additionnels du Fonds, ou les deux.

FONDS TOUTES ACTIONS CHINE MACKENZIE CHINAAMC

RAPPORT INTERMÉDIAIRE DE LA DIRECTION SUR LE RENDEMENT DU FONDS | Pour la période close le 30 septembre 2025

ACTIF NET PAR TITRE DU FONDS (\$)¹ (suite)

	30 sept. 2025	31 mars 2025	31 mars 2024	31 mars 2023	31 mars 2022	31 mars 2021
Série F5						
Actif net, à l'ouverture	16,60	14,53	18,09	18,84	29,32	19,28
Augmentation (diminution) attribuable aux activités d'exploitation :						
Total des produits	0,28	0,55	0,25	0,57	0,31	0,17
Total des charges	(0,12)	(0,22)	(0,27)	(0,28)	(0,44)	(0,58)
Profits (pertes) réalisé(e)s	(0,74)	(0,51)	(4,95)	(3,94)	(6,01)	10,50
Profits (pertes) latent(e)s	2,08	1,68	(0,45)	4,09	(2,99)	(0,84)
Augmentation (diminution) totale attribuable aux activités d'exploitation²	1,50	1,50	(5,42)	0,44	(9,13)	9,25
Distributions :						
Du revenu de placement net (sauf les dividendes canadiens)	–	(0,39)	(0,15)	(0,37)	(0,02)	–
Des dividendes canadiens	–	–	–	–	–	–
Des gains en capital	–	–	–	–	–	–
Remboursement de capital	(0,39)	(0,72)	(0,67)	(0,73)	(1,44)	(1,15)
Distributions annuelles totales³	(0,39)	(1,11)	(0,82)	(1,10)	(1,46)	(1,15)
Actif net, à la clôture	19,75	16,60	14,53	18,09	18,84	29,32
Série F8						
Actif net, à l'ouverture	10,48	9,44	12,17	13,17	21,25	14,34
Augmentation (diminution) attribuable aux activités d'exploitation :						
Total des produits	0,17	0,35	0,18	0,39	0,22	0,06
Total des charges	(0,07)	(0,14)	(0,18)	(0,18)	(0,32)	(0,35)
Profits (pertes) réalisé(e)s	(0,38)	0,76	(1,51)	(3,13)	(3,42)	(6,32)
Profits (pertes) latent(e)s	1,30	1,07	(0,32)	2,76	(2,12)	(0,29)
Augmentation (diminution) totale attribuable aux activités d'exploitation²	1,02	2,04	(1,83)	(0,16)	(5,64)	(6,90)
Distributions :						
Du revenu de placement net (sauf les dividendes canadiens)	–	(0,24)	(0,10)	(0,37)	(0,01)	–
Des dividendes canadiens	–	–	–	–	–	–
Des gains en capital	–	–	–	–	–	–
Remboursement de capital	(0,40)	(0,76)	(0,78)	(0,86)	(1,68)	(1,36)
Distributions annuelles totales³	(0,40)	(1,00)	(0,88)	(1,23)	(1,69)	(1,36)
Actif net, à la clôture	12,28	10,48	9,44	12,17	13,17	21,25
Série FB						
Actif net, à l'ouverture	12,51	10,45	12,52	12,37	18,24	11,54
Augmentation (diminution) attribuable aux activités d'exploitation :						
Total des produits	0,21	0,40	0,19	0,39	0,20	0,09
Total des charges	(0,11)	(0,21)	(0,23)	(0,23)	(0,33)	(0,40)
Profits (pertes) réalisé(e)s	(0,42)	0,70	(1,92)	(2,60)	(3,79)	5,61
Profits (pertes) latent(e)s	1,58	1,22	(0,34)	2,78	(1,90)	(0,44)
Augmentation (diminution) totale attribuable aux activités d'exploitation²	1,26	2,11	(2,30)	0,34	(5,82)	4,86
Distributions :						
Du revenu de placement net (sauf les dividendes canadiens)	–	(0,24)	(0,12)	(0,07)	–	–
Des dividendes canadiens	–	–	–	–	–	–
Des gains en capital	–	–	–	–	–	–
Remboursement de capital	–	–	–	–	–	–
Distributions annuelles totales³	–	(0,24)	(0,12)	(0,07)	–	–
Actif net, à la clôture	15,22	12,51	10,45	12,52	12,37	18,24

	30 sept. 2025	31 mars 2025	31 mars 2024	31 mars 2023	31 mars 2022	31 mars 2021
Série FB5						
Actif net, à l'ouverture	13,11	11,47	14,33	14,95	23,30	15,35
Augmentation (diminution) attribuable aux activités d'exploitation :						
Total des produits	0,22	0,43	0,21	0,46	0,15	0,12
Total des charges	(0,11)	(0,20)	(0,24)	(0,25)	(0,23)	(0,44)
Profits (pertes) réalisé(e)s	1,08	0,95	(1,73)	(3,19)	0,29	5,59
Profits (pertes) latent(e)s	1,63	1,32	(0,39)	3,27	(1,46)	(0,62)
Augmentation (diminution) totale attribuable aux activités d'exploitation²	2,82	2,50	(2,15)	0,29	(1,25)	4,65
Distributions :						
Du revenu de placement net (sauf les dividendes canadiens)	–	(0,27)	(0,11)	(0,28)	(0,01)	–
Des dividendes canadiens	–	–	–	–	–	–
Des gains en capital	–	–	–	–	–	–
Remboursement de capital	(0,31)	(0,57)	(0,54)	(0,59)	(1,15)	(0,91)
Distributions annuelles totales³	(0,31)	(0,84)	(0,65)	(0,87)	(1,16)	(0,91)
Actif net, à la clôture	15,59	13,11	11,47	14,33	14,95	23,30
Série O						
Actif net, à l'ouverture	13,29	11,11	13,42	13,17	19,15	11,94
Augmentation (diminution) attribuable aux activités d'exploitation :						
Total des produits	0,22	0,42	0,20	0,40	0,21	0,10
Total des charges	(0,03)	(0,04)	(0,08)	(0,06)	(0,11)	(0,18)
Profits (pertes) réalisé(e)s	0,54	0,72	(2,09)	(4,06)	(4,17)	5,08
Profits (pertes) latent(e)s	1,67	1,30	(0,36)	2,84	(2,01)	(0,52)
Augmentation (diminution) totale attribuable aux activités d'exploitation²	2,40	2,40	(2,33)	(0,88)	(6,08)	4,48
Distributions :						
Du revenu de placement net (sauf les dividendes canadiens)	–	(0,45)	(0,37)	(0,16)	–	–
Des dividendes canadiens	–	–	–	–	–	–
Des gains en capital	–	–	–	–	–	–
Remboursement de capital	–	–	–	–	–	–
Distributions annuelles totales³	–	(0,45)	(0,37)	(0,16)	–	–
Actif net, à la clôture	16,28	13,29	11,11	13,42	13,17	19,15
Série PW						
Actif net, à l'ouverture	12,12	10,12	12,08	11,98	17,79	11,33
Augmentation (diminution) attribuable aux activités d'exploitation :						
Total des produits	0,20	0,38	0,18	0,37	0,19	0,08
Total des charges	(0,15)	(0,28)	(0,30)	(0,31)	(0,44)	(0,51)
Profits (pertes) réalisé(e)s	0,98	0,82	(1,73)	(2,81)	(3,73)	2,27
Profits (pertes) latent(e)s	1,52	1,18	(0,33)	2,68	(1,85)	(0,42)
Augmentation (diminution) totale attribuable aux activités d'exploitation²	2,55	2,10	(2,18)	(0,07)	(5,83)	1,42
Distributions :						
Du revenu de placement net (sauf les dividendes canadiens)	–	(0,14)	(0,01)	(0,02)	–	–
Des dividendes canadiens	–	–	–	–	–	–
Des gains en capital	–	–	–	–	–	–
Remboursement de capital	–	–	–	–	–	–
Distributions annuelles totales³	–	(0,14)	(0,01)	(0,02)	–	–
Actif net, à la clôture	14,68	12,12	10,12	12,08	11,98	17,79

FONDS TOUTES ACTIONS CHINE MACKENZIE CHINAAMC

RAPPORT INTERMÉDIAIRE DE LA DIRECTION SUR LE RENDEMENT DU FONDS | Pour la période close le 30 septembre 2025

ACTIF NET PAR TITRE DU FONDS (\$)¹ (suite)

	30 sept. 2025	31 mars 2025	31 mars 2024	31 mars 2023	31 mars 2022	31 mars 2021
Série PWFB						
Actif net, à l'ouverture	12,70	10,61	12,75	12,57	18,47	11,64
Augmentation (diminution) attribuable aux activités d'exploitation :						
Total des produits	0,21	0,40	0,19	0,39	0,20	0,09
Total des charges	(0,09)	(0,17)	(0,19)	(0,19)	(0,28)	(0,34)
Profits (pertes) réalisé(e)s	0,62	0,85	(1,94)	(2,76)	(4,27)	5,30
Profits (pertes) latent(e)s	1,60	1,24	(0,35)	2,81	(1,93)	(0,48)
Augmentation (diminution) totale attribuable aux activités d'exploitation²	2,34	2,32	(2,29)	0,25	(6,28)	4,57
Distributions :						
Du revenu de placement net (sauf les dividendes canadiens)	–	(0,29)	(0,19)	(0,09)	–	–
Des dividendes canadiens	–	–	–	–	–	–
Des gains en capital	–	–	–	–	–	–
Remboursement de capital	–	–	–	–	–	–
Distributions annuelles totales³	–	(0,29)	(0,19)	(0,09)	–	–
Actif net, à la clôture	15,48	12,70	10,61	12,75	12,57	18,47
Série PWFB5						
Actif net, à l'ouverture	13,42	11,76	14,60	15,19	23,64	15,54
Augmentation (diminution) attribuable aux activités d'exploitation :						
Total des produits	0,22	0,44	0,22	0,44	0,25	0,13
Total des charges	(0,10)	(0,17)	(0,18)	(0,22)	(0,35)	(0,45)
Profits (pertes) réalisé(e)s	1,11	0,98	(1,77)	(4,27)	(7,77)	7,87
Profits (pertes) latent(e)s	1,67	1,35	(0,39)	3,15	(2,39)	(0,68)
Augmentation (diminution) totale attribuable aux activités d'exploitation²	2,90	2,60	(2,12)	(0,90)	(10,26)	6,87
Distributions :						
Du revenu de placement net (sauf les dividendes canadiens)	–	(0,34)	(0,13)	(0,30)	(0,01)	–
Des dividendes canadiens	–	–	–	–	–	–
Des gains en capital	–	–	–	–	–	–
Remboursement de capital	(0,32)	(0,58)	(0,53)	(0,58)	(1,17)	(0,92)
Distributions annuelles totales³	(0,32)	(0,92)	(0,66)	(0,88)	(1,18)	(0,92)
Actif net, à la clôture	15,96	13,42	11,76	14,60	15,19	23,64
Série PWR						
Actif net, à l'ouverture	11,32	9,45	11,28	11,18	16,62	10,59
Augmentation (diminution) attribuable aux activités d'exploitation :						
Total des produits	0,19	0,36	0,17	0,35	0,18	0,07
Total des charges	(0,14)	(0,26)	(0,28)	(0,29)	(0,42)	(0,49)
Profits (pertes) réalisé(e)s	0,71	0,82	(1,55)	(2,45)	(4,00)	0,58
Profits (pertes) latent(e)s	1,42	1,11	(0,31)	2,53	(1,73)	(0,34)
Augmentation (diminution) totale attribuable aux activités d'exploitation²	2,18	2,03	(1,97)	0,14	(5,97)	(0,18)
Distributions :						
Du revenu de placement net (sauf les dividendes canadiens)	–	(0,14)	(0,01)	(0,02)	–	–
Des dividendes canadiens	–	–	–	–	–	–
Des gains en capital	–	–	–	–	–	–
Remboursement de capital	–	–	–	–	–	–
Distributions annuelles totales³	–	(0,14)	(0,01)	(0,02)	–	–
Actif net, à la clôture	13,72	11,32	9,45	11,28	11,18	16,62

	30 sept. 2025	31 mars 2025	31 mars 2024	31 mars 2023	31 mars 2022	31 mars 2021
Série PWT5						
Actif net, à l'ouverture	15,60	13,65	17,17	18,11	28,53	18,98
Augmentation (diminution) attribuable aux activités d'exploitation :						
Total des produits	0,26	0,51	0,27	0,62	0,30	0,15
Total des charges	(0,20)	(0,38)	(0,42)	(0,48)	(0,73)	(0,86)
Profits (pertes) réalisé(e)s	1,25	1,20	0,95	(1,61)	(5,51)	7,22
Profits (pertes) latent(e)s	1,94	1,56	(0,49)	4,46	(2,85)	(0,77)
Augmentation (diminution) totale attribuable aux activités d'exploitation²	3,25	2,89	0,31	2,99	(8,79)	5,74
Distributions :						
Du revenu de placement net (sauf les dividendes canadiens)	–	(0,18)	(0,09)	(0,35)	(0,01)	–
Des dividendes canadiens	–	–	–	–	–	–
Des gains en capital	–	–	–	–	–	–
Remboursement de capital	(0,37)	(0,68)	(0,69)	(0,70)	(1,41)	(1,13)
Distributions annuelles totales³	(0,37)	(0,86)	(0,78)	(1,05)	(1,42)	(1,13)
Actif net, à la clôture	18,45	15,60	13,65	17,17	18,11	28,53
Série PWT8						
Actif net, à l'ouverture	9,72	8,75	11,41	12,51	20,42	13,95
Augmentation (diminution) attribuable aux activités d'exploitation :						
Total des produits	0,16	0,31	0,17	0,37	0,21	0,12
Total des charges	(0,12)	(0,23)	(0,27)	(0,31)	(0,50)	(0,63)
Profits (pertes) réalisé(e)s	0,75	0,83	(1,49)	(2,89)	(4,04)	9,44
Profits (pertes) latent(e)s	1,20	0,96	(0,30)	2,64	(2,03)	(0,62)
Augmentation (diminution) totale attribuable aux activités d'exploitation²	1,99	1,87	(1,89)	(0,19)	(6,36)	8,31
Distributions :						
Du revenu de placement net (sauf les dividendes canadiens)	–	(0,12)	(0,06)	(0,30)	(0,01)	–
Des dividendes canadiens	–	–	–	–	–	–
Des gains en capital	–	–	–	–	–	–
Remboursement de capital	(0,37)	(0,70)	(0,77)	(0,87)	(1,62)	(1,32)
Distributions annuelles totales³	(0,37)	(0,82)	(0,83)	(1,17)	(1,63)	(1,32)
Actif net, à la clôture	11,32	9,72	8,75	11,41	12,51	20,42
Série PWX						
Actif net, à l'ouverture	13,28	11,10	13,42	13,17	19,15	11,94
Augmentation (diminution) attribuable aux activités d'exploitation :						
Total des produits	0,22	0,40	0,20	0,40	0,21	0,09
Total des charges	(0,03)	(0,04)	(0,08)	(0,06)	(0,11)	(0,15)
Profits (pertes) réalisé(e)s	1,12	(0,55)	(1,88)	(4,37)	(4,13)	10,63
Profits (pertes) latent(e)s	1,68	1,24	(0,37)	2,86	(2,01)	(0,45)
Augmentation (diminution) totale attribuable aux activités d'exploitation²	2,99	1,05	(2,13)	(1,17)	(6,04)	10,12
Distributions :						
Du revenu de placement net (sauf les dividendes canadiens)	–	(0,45)	11,10	(0,16)	–	–
Des dividendes canadiens	–	–	–	–	–	–
Des gains en capital	–	–	–	–	–	–
Remboursement de capital	–	–	–	–	–	–
Distributions annuelles totales³	–	(0,45)	(0,37)	(0,16)	–	–
Actif net, à la clôture	16,28	13,28	11,10	13,42	13,17	19,15

FONDS TOUTES ACTIONS CHINE MACKENZIE CHINAAMC

RAPPORT INTERMÉDIAIRE DE LA DIRECTION SUR LE RENDEMENT DU FONDS | Pour la période close le 30 septembre 2025

ACTIF NET PAR TITRE DU FONDS (\$)¹ (suite)

Série PWX8	30 sept. 2025	31 mars 2025	31 mars 2024	31 mars 2023	31 mars 2022	31 mars 2021
Actif net, à l'ouverture	11,23	10,13	12,92	13,83	22,07	14,74
Augmentation (diminution) attribuable aux activités d'exploitation :						
Total des produits	0,19	0,37	0,19	0,42	0,23	0,18
Total des charges	(0,02)	(0,04)	(0,07)	(0,06)	(0,13)	(0,30)
Profits (pertes) réalisé(e)s	0,92	0,84	(1,54)	(2,91)	(4,46)	12,34
Profits (pertes) latent(e)s	1,39	1,15	(0,35)	2,98	(2,22)	(0,89)
Augmentation (diminution) totale attribuable aux activités d'exploitation²	2,48	2,32	(1,77)	0,43	(6,58)	11,33
Distributions :						
Du revenu de placement net (sauf les dividendes canadiens)	–	(0,38)	(0,18)	(0,34)	(0,02)	–
Des dividendes canadiens	–	–	–	–	–	–
Des gains en capital	–	–	–	–	–	–
Remboursement de capital	(0,42)	(0,81)	(0,77)	(0,95)	(1,74)	(1,40)
Distributions annuelles totales³	(0,42)	(1,19)	(0,95)	(1,29)	(1,76)	(1,40)
Actif net, à la clôture	13,24	11,23	10,13	12,92	13,83	22,07

Série R	30 sept. 2025	31 mars 2025	31 mars 2024	31 mars 2023	31 mars 2022	31 mars 2021
Actif net, à l'ouverture	8,06	6,74	7,99	7,94	10,00	s.o.
Augmentation (diminution) attribuable aux activités d'exploitation :						
Total des produits	0,14	0,25	0,12	0,25	0,06	s.o.
Total des charges	(0,02)	(0,03)	(0,05)	(0,04)	(0,04)	s.o.
Profits (pertes) réalisé(e)s	0,69	1,18	(1,32)	(1,74)	(2,08)	s.o.
Profits (pertes) latent(e)s	1,02	0,76	(0,22)	1,78	(0,62)	s.o.
Augmentation (diminution) totale attribuable aux activités d'exploitation²	1,83	2,16	(1,47)	0,25	(2,68)	s.o.
Distributions :						
Du revenu de placement net (sauf les dividendes canadiens)	–	(0,27)	(0,11)	(0,20)	(0,01)	s.o.
Des dividendes canadiens	–	–	–	–	–	s.o.
Des gains en capital	–	–	–	–	–	s.o.
Remboursement de capital	–	–	–	–	–	s.o.
Distributions annuelles totales³	–	(0,27)	(0,11)	(0,20)	(0,01)	s.o.
Actif net, à la clôture	9,87	8,06	6,74	7,99	7,94	s.o.

Série T5	30 sept. 2025	31 mars 2025	31 mars 2024	31 mars 2023	31 mars 2022	31 mars 2021
Actif net, à l'ouverture	15,27	13,36	16,90	17,87	28,25	18,86
Augmentation (diminution) attribuable aux activités d'exploitation :						
Total des produits	0,25	0,49	0,24	0,54	0,30	0,12
Total des charges	(0,22)	(0,42)	(0,44)	(0,49)	(0,78)	(0,93)
Profits (pertes) réalisé(e)s	1,25	2,59	(3,20)	(3,93)	(6,10)	(2,87)
Profits (pertes) latent(e)s	1,89	1,51	(0,44)	3,86	(2,85)	(0,60)
Augmentation (diminution) totale attribuable aux activités d'exploitation²	3,17	4,17	(3,84)	(0,02)	(9,43)	(4,28)
Distributions :						
Du revenu de placement net (sauf les dividendes canadiens)	–	(0,13)	(0,08)	(0,33)	(0,01)	–
Des dividendes canadiens	–	–	–	–	–	–
Des gains en capital	–	–	–	–	–	–
Remboursement de capital	(0,36)	(0,66)	(0,69)	(0,71)	(1,40)	(1,12)
Distributions annuelles totales³	(0,36)	(0,79)	(0,77)	(1,04)	(1,41)	(1,12)
Actif net, à la clôture	18,04	15,27	13,36	16,90	17,87	28,25

Série T8	30 sept. 2025	31 mars 2025	31 mars 2024	31 mars 2023	31 mars 2022	31 mars 2021
Actif net, à l'ouverture	9,50	8,56	11,20	12,32	20,17	13,84
Augmentation (diminution) attribuable aux activités d'exploitation :						
Total des produits	0,16	0,31	0,16	0,36	0,21	0,11
Total des charges	(0,13)	(0,25)	(0,29)	(0,34)	(0,55)	(0,68)
Profits (pertes) réalisé(e)s	0,76	0,58	(1,72)	(2,96)	(3,85)	4,28
Profits (pertes) latent(e)s	1,17	0,97	(0,29)	2,59	(2,01)	(0,58)
Augmentation (diminution) totale attribuable aux activités d'exploitation²	1,96	1,61	(2,14)	(0,35)	(6,20)	3,13
Distributions :						
Du revenu de placement net (sauf les dividendes canadiens)	–	(0,09)	(0,05)	(0,28)	(0,01)	–
Des dividendes canadiens	–	–	–	–	–	–
Des gains en capital	–	–	–	–	–	–
Remboursement de capital	(0,36)	(0,69)	(0,76)	(0,87)	(1,60)	(1,31)
Distributions annuelles totales³	(0,36)	(0,78)	(0,81)	(1,15)	(1,61)	(1,31)
Actif net, à la clôture	11,06	9,50	8,56	11,20	12,32	20,17

FONDS TOUTES ACTIONS CHINE MACKENZIE CHINAAMC

RAPPORT INTERMÉDIAIRE DE LA DIRECTION SUR LE RENDEMENT DU FONDS | Pour la période close le 30 septembre 2025

RATIOS ET DONNÉES SUPPLÉMENTAIRES

	30 sept. 2025	31 mars 2025	31 mars 2024	31 mars 2023	31 mars 2022	31 mars 2021
Série A						
Valeur liquidative totale (en milliers de \$) ¹	13 571	12 562	14 545	24 677	28 558	44 156
Titres en circulation (en milliers) ¹	946	1 059	1 469	2 083	2 427	2 516
Ratio des frais de gestion (%) ²	2,55	2,55	2,56	2,56	2,53	2,53
Ratio des frais de gestion avant renonciations ou absorptions (%) ²	2,55	2,55	2,56	2,56	2,53	2,53
Ratio des frais d'opérations (%) ³	0,44	0,36	0,68	0,48	0,67	0,84
Taux de rotation du portefeuille (%) ⁴	102,72	167,88	243,56	158,38	256,07	204,60
Valeur liquidative par titre (\$)	14,34	11,86	9,90	11,85	11,76	17,55
Série AR						
Valeur liquidative totale (en milliers de \$) ¹	858	778	684	887	826	969
Titres en circulation (en milliers) ¹	60	66	69	75	70	55
Ratio des frais de gestion (%) ²	2,55	2,55	2,57	2,58	2,58	2,60
Ratio des frais de gestion avant renonciations ou absorptions (%) ²	2,55	2,55	2,57	2,58	2,58	2,60
Ratio des frais d'opérations (%) ³	0,44	0,36	0,68	0,48	0,67	0,84
Taux de rotation du portefeuille (%) ⁴	102,72	167,88	243,56	158,38	256,07	204,60
Valeur liquidative par titre (\$)	14,30	11,82	9,87	11,81	11,73	17,51
Série D						
Valeur liquidative totale (en milliers de \$) ¹	10 739	9 080	8 141	10 337	11 186	18 675
Titres en circulation (en milliers) ¹	711	732	786	832	913	1 031
Ratio des frais de gestion (%) ²	1,33	1,33	1,33	1,34	1,58	1,59
Ratio des frais de gestion avant renonciations ou absorptions (%) ²	1,33	1,33	1,33	1,34	1,58	1,59
Ratio des frais d'opérations (%) ³	0,44	0,36	0,68	0,48	0,67	0,84
Taux de rotation du portefeuille (%) ⁴	102,72	167,88	243,56	158,38	256,07	204,60
Valeur liquidative par titre (\$)	15,09	12,40	10,36	12,42	12,26	18,11
Série F						
Valeur liquidative totale (en milliers de \$) ¹	55 015	47 268	44 350	81 297	111 395	172 384
Titres en circulation (en milliers) ¹	3 564	3 732	4 191	6 394	8 886	9 356
Ratio des frais de gestion (%) ²	1,07	1,07	1,08	1,08	1,06	1,06
Ratio des frais de gestion avant renonciations ou absorptions (%) ²	1,07	1,07	1,08	1,08	1,06	1,06
Ratio des frais d'opérations (%) ³	0,44	0,36	0,68	0,48	0,67	0,84
Taux de rotation du portefeuille (%) ⁴	102,72	167,88	243,56	158,38	256,07	204,60
Valeur liquidative par titre (\$)	15,44	12,67	10,58	12,71	12,54	18,43
Série F5						
Valeur liquidative totale (en milliers de \$) ¹	15	24	17	328	487	716
Titres en circulation (en milliers) ¹	1	1	1	18	26	24
Ratio des frais de gestion (%) ²	1,00	1,03	1,07	1,08	1,07	1,07
Ratio des frais de gestion avant renonciations ou absorptions (%) ²	1,00	1,04	1,08	1,08	1,07	1,07
Ratio des frais d'opérations (%) ³	0,44	0,36	0,68	0,48	0,67	0,84
Taux de rotation du portefeuille (%) ⁴	102,72	167,88	243,56	158,38	256,07	204,60
Valeur liquidative par titre (\$)	19,75	16,60	14,53	18,09	18,84	29,32

	30 sept. 2025	31 mars 2025	31 mars 2024	31 mars 2023	31 mars 2022	31 mars 2021
Série F8						
Valeur liquidative totale (en milliers de \$) ¹	8	23	20	27	104	809
Titres en circulation (en milliers) ¹	1	2	2	2	8	38
Ratio des frais de gestion (%) ²	1,06	1,06	1,06	1,02	1,06	1,07
Ratio des frais de gestion avant renonciations ou absorptions (%) ²	1,06	1,06	1,07	1,02	1,06	1,07
Ratio des frais d'opérations (%) ³	0,44	0,36	0,68	0,48	0,67	0,84
Taux de rotation du portefeuille (%) ⁴	102,72	167,88	243,56	158,38	256,07	204,60
Valeur liquidative par titre (\$)	12,28	10,48	9,45	12,17	13,17	21,25
Série FB						
Valeur liquidative totale (en milliers de \$) ¹	31	54	52	116	134	163
Titres en circulation (en milliers) ¹	2	4	5	9	11	9
Ratio des frais de gestion (%) ²	1,44	1,43	1,44	1,42	1,40	1,43
Ratio des frais de gestion avant renonciations ou absorptions (%) ²	1,44	1,44	1,44	1,43	1,40	1,43
Ratio des frais d'opérations (%) ³	0,44	0,36	0,68	0,48	0,67	0,84
Taux de rotation du portefeuille (%) ⁴	102,72	167,88	243,56	158,38	256,07	204,60
Valeur liquidative par titre (\$)	15,22	12,51	10,45	12,52	12,37	18,24
Série FB5						
Valeur liquidative totale (en milliers de \$) ¹	2	1	1	1	1	2
Titres en circulation (en milliers) ¹	-	-	-	-	-	-
Ratio des frais de gestion (%) ²	1,45	1,44	1,45	1,46	1,45	1,45
Ratio des frais de gestion avant renonciations ou absorptions (%) ²	1,45	1,45	1,45	1,46	1,45	1,45
Ratio des frais d'opérations (%) ³	0,44	0,36	0,68	0,48	0,67	0,84
Taux de rotation du portefeuille (%) ⁴	102,72	167,88	243,56	158,38	256,07	204,60
Valeur liquidative par titre (\$)	15,59	13,11	11,47	14,33	14,95	23,30

1) Données à la clôture de la période comptable indiquée.

2) Le ratio des frais de gestion (« RFG ») est établi d'après le total des charges (exception faite des courtages et des autres coûts de transaction du portefeuille, de l'impôt sur le revenu et des retenues d'impôt) pour la période indiquée et est exprimé en pourcentage annualisé de l'actif net moyen quotidien pour la période, sauf indication contraire. Pour une période au cours de laquelle une série est établie, le RFG est annualisé depuis la date d'établissement de la série jusqu'à la clôture de la période. Lorsqu'un Fonds investit directement dans des titres d'un autre fonds (y compris les fonds négociés en bourse, ou « FNB »), les RFG présentés pour le Fonds comprennent la tranche des RFG de tout autre fonds attribuable à ce placement. Toute distribution de revenu de FNB gérés par le gestionnaire reçue dans le but de compenser des frais payés à l'égard de ces FNB, mais qui ne sont pas considérés comme étant imputés en double aux termes des exigences réglementaires, est traitée à titre de charge ayant fait l'objet d'une renonciation aux fins du RFG. Le gestionnaire peut renoncer aux frais d'exploitation ou les absorber à son gré et mettre fin à la renonciation ou à l'absorption de ces frais en tout temps sans préavis.

3) Le ratio des frais d'opérations (« RFO ») représente le total des courtages et des autres coûts de transaction du portefeuille engagés et est exprimé en pourcentage annualisé de l'actif net moyen quotidien pour la période. Lorsqu'un Fonds investit dans des titres d'un autre fonds (y compris les FNB), les RFO présentés pour le Fonds comprennent la tranche des RFO de tout autre fonds attribuable à ce placement.

4) Le taux de rotation du portefeuille du Fonds indique dans quelle mesure le conseiller en valeurs du Fonds gère activement les placements de celui-ci. Un taux de rotation de 100 % signifie que le Fonds achète et vend tous les titres de son portefeuille une fois au cours de la période. Plus le taux de rotation du Fonds au cours d'une période est élevé, plus les coûts de négociation payables par le Fonds sont élevés au cours de la période et plus il est probable qu'un investisseur réalisera des gains en capital imposables au cours de l'exercice. Il n'y a pas nécessairement de lien entre un taux de rotation élevé et le rendement d'un fonds. Le taux de rotation du portefeuille n'est pas indiqué lorsqu'un fonds existe depuis moins de un an. La valeur de toute opération visant à réaligner le portefeuille du Fonds après une fusion, le cas échéant, est exclue du taux de rotation du portefeuille.

FONDS TOUTES ACTIONS CHINE MACKENZIE CHINAAMC

RAPPORT INTERMÉDIAIRE DE LA DIRECTION SUR LE RENDEMENT DU FONDS | Pour la période close le 30 septembre 2025

RATIOS ET DONNÉES SUPPLÉMENTAIRES (suite)

	30 sept. 2025	31 mars 2025	31 mars 2024	31 mars 2023	31 mars 2022	31 mars 2021
Série O						
Valeur liquidative totale (en milliers de \$) ¹	235	262	197	390	3 460	3 873
Titres en circulation (en milliers) ¹	14	20	18	29	263	202
Ratio des frais de gestion (%) ²	–	–	0,01	0,01	–	–
Ratio des frais de gestion avant renoncations ou absorptions (%) ²	–	–	0,01	0,01	–	–
Ratio des frais d'opérations (%) ³	0,44	0,36	0,68	0,48	0,67	0,84
Taux de rotation du portefeuille (%) ⁴	102,72	167,88	243,56	158,38	256,07	204,60
Valeur liquidative par titre (\$)	16,28	13,29	11,11	13,42	13,17	19,15
Série PW						
Valeur liquidative totale (en milliers de \$) ¹	15 777	13 135	13 296	21 195	24 048	39 232
Titres en circulation (en milliers) ¹	1 074	1 084	1 314	1 755	2 008	2 205
Ratio des frais de gestion (%) ²	2,18	2,18	2,19	2,19	2,13	2,12
Ratio des frais de gestion avant renoncations ou absorptions (%) ²	2,18	2,18	2,19	2,19	2,13	2,12
Ratio des frais d'opérations (%) ³	0,44	0,36	0,68	0,48	0,67	0,84
Taux de rotation du portefeuille (%) ⁴	102,72	167,88	243,56	158,38	256,07	204,60
Valeur liquidative par titre (\$)	14,68	12,12	10,12	12,08	11,98	17,79
Série PWFB						
Valeur liquidative totale (en milliers de \$) ¹	516	539	608	1 045	1 379	1 185
Titres en circulation (en milliers) ¹	33	42	57	82	110	64
Ratio des frais de gestion (%) ²	1,06	1,06	1,06	1,06	1,05	1,05
Ratio des frais de gestion avant renoncations ou absorptions (%) ²	1,06	1,06	1,06	1,06	1,05	1,05
Ratio des frais d'opérations (%) ³	0,44	0,36	0,68	0,48	0,67	0,84
Taux de rotation du portefeuille (%) ⁴	102,72	167,88	243,56	158,38	256,07	204,60
Valeur liquidative par titre (\$)	15,48	12,70	10,61	12,75	12,57	18,47
Série PWFB5						
Valeur liquidative totale (en milliers de \$) ¹	2	1	1	1	20	2
Titres en circulation (en milliers) ¹	–	–	–	–	1	–
Ratio des frais de gestion (%) ²	1,07	1,07	1,08	1,08	1,08	1,07
Ratio des frais de gestion avant renoncations ou absorptions (%) ²	1,07	1,07	1,08	1,08	1,08	1,07
Ratio des frais d'opérations (%) ³	0,44	0,36	0,68	0,48	0,67	0,84
Taux de rotation du portefeuille (%) ⁴	102,72	167,88	243,56	158,38	256,07	204,60
Valeur liquidative par titre (\$)	15,96	13,42	11,76	14,60	15,19	23,64
Série PWR						
Valeur liquidative totale (en milliers de \$) ¹	345	338	255	351	261	203
Titres en circulation (en milliers) ¹	25	30	27	31	23	12
Ratio des frais de gestion (%) ²	2,16	2,16	2,16	2,17	2,20	2,20
Ratio des frais de gestion avant renoncations ou absorptions (%) ²	2,16	2,16	2,16	2,17	2,20	2,20
Ratio des frais d'opérations (%) ³	0,44	0,36	0,68	0,48	0,67	0,84
Taux de rotation du portefeuille (%) ⁴	102,72	167,88	243,56	158,38	256,07	204,60
Valeur liquidative par titre (\$)	13,72	11,32	9,45	11,28	11,18	16,62

	30 sept. 2025	31 mars 2025	31 mars 2024	31 mars 2023	31 mars 2022	31 mars 2021
Série PWT5						
Valeur liquidative totale (en milliers de \$) ¹	6	117	123	36	1	6
Titres en circulation (en milliers) ¹	–	7	9	2	–	–
Ratio des frais de gestion (%) ²	2,24	2,21	2,20	2,24	2,22	2,21
Ratio des frais de gestion avant renoncations ou absorptions (%) ²	2,24	2,21	2,20	2,24	2,22	2,21
Ratio des frais d'opérations (%) ³	0,44	0,36	0,68	0,48	0,67	0,84
Taux de rotation du portefeuille (%) ⁴	102,72	167,88	243,56	158,38	256,07	204,60
Valeur liquidative par titre (\$)	18,45	15,60	13,65	17,17	18,11	28,53
Série PWT8						
Valeur liquidative totale (en milliers de \$) ¹	96	81	323	460	628	964
Titres en circulation (en milliers) ¹	8	8	37	40	50	47
Ratio des frais de gestion (%) ²	2,21	2,19	2,18	2,20	2,19	2,20
Ratio des frais de gestion avant renoncations ou absorptions (%) ²	2,21	2,19	2,18	2,20	2,19	2,20
Ratio des frais d'opérations (%) ³	0,44	0,36	0,68	0,48	0,67	0,84
Taux de rotation du portefeuille (%) ⁴	102,72	167,88	243,56	158,38	256,07	204,60
Valeur liquidative par titre (\$)	11,32	9,72	8,76	11,41	12,51	20,42
Série PWX						
Valeur liquidative totale (en milliers de \$) ¹	2	1	11	28	68	90
Titres en circulation (en milliers) ¹	–	–	1	2	5	5
Ratio des frais de gestion (%) ²	–	–	0,01	0,01	–	–
Ratio des frais de gestion avant renoncations ou absorptions (%) ²	–	–	0,01	0,01	–	–
Ratio des frais d'opérations (%) ³	0,44	0,36	0,68	0,48	0,67	0,84
Taux de rotation du portefeuille (%) ⁴	102,72	167,88	243,56	158,38	256,07	204,60
Valeur liquidative par titre (\$)	16,28	13,28	11,10	13,42	13,17	19,15
Série PWX8						
Valeur liquidative totale (en milliers de \$) ¹	2	1	1	1	1	2
Titres en circulation (en milliers) ¹	–	–	–	–	–	–
Ratio des frais de gestion (%) ²	–	–	–	0,01	–	–
Ratio des frais de gestion avant renoncations ou absorptions (%) ²	–	–	0,01	0,01	–	–
Ratio des frais d'opérations (%) ³	0,44	0,36	0,68	0,48	0,67	0,84
Taux de rotation du portefeuille (%) ⁴	102,72	167,88	243,56	158,38	256,07	204,60
Valeur liquidative par titre (\$)	13,24	11,23	10,13	12,92	13,83	22,07
Série R						
Valeur liquidative totale (en milliers de \$) ¹	1 786	1 397	4 948	8 586	8 544	s.o.
Titres en circulation (en milliers) ¹	181	173	735	1 075	1 076	s.o.
Ratio des frais de gestion (%) ²	–	–	0,01	0,01	–	s.o.
Ratio des frais de gestion avant renoncations ou absorptions (%) ²	–	–	0,01	0,01	–	s.o.
Ratio des frais d'opérations (%) ³	0,44	0,36	0,68	0,48	0,67	s.o.
Taux de rotation du portefeuille (%) ⁴	102,72	167,88	243,56	158,38	256,07	s.o.
Valeur liquidative par titre (\$)	9,87	8,06	6,74	7,99	7,94	s.o.

FONDS TOUTES ACTIONS CHINE MACKENZIE CHINAAMC

RAPPORT INTERMÉDIAIRE DE LA DIRECTION SUR LE RENDEMENT DU FONDS | Pour la période close le 30 septembre 2025

RATIOS ET DONNÉES SUPPLÉMENTAIRES (suite)

Série T5	30 sept. 2025	31 mars 2025	31 mars 2024	31 mars 2023	31 mars 2022	31 mars 2021
Valeur liquidative totale (en milliers de \$) ¹	11	9	28	264	328	367
Titres en circulation (en milliers) ¹	1	1	2	16	18	13
Ratio des frais de gestion (%) ²	2,54	2,54	2,58	2,59	2,54	2,54
Ratio des frais de gestion avant renoncations ou absorptions (%) ²	2,54	2,55	2,58	2,59	2,54	2,54
Ratio des frais d'opérations (%) ³	0,44	0,36	0,68	0,48	0,67	0,84
Taux de rotation du portefeuille (%) ⁴	102,72	167,88	243,56	158,38	256,07	204,60
Valeur liquidative par titre (\$)	18,04	15,27	13,36	16,90	17,87	28,25

Série T8	30 sept. 2025	31 mars 2025	31 mars 2024	31 mars 2023	31 mars 2022	31 mars 2021
Valeur liquidative totale (en milliers de \$) ¹	76	63	70	127	191	398
Titres en circulation (en milliers) ¹	7	7	8	11	16	20
Ratio des frais de gestion (%) ²	2,44	2,46	2,49	2,51	2,51	2,55
Ratio des frais de gestion avant renoncations ou absorptions (%) ²	2,44	2,46	2,49	2,51	2,51	2,55
Ratio des frais d'opérations (%) ³	0,44	0,36	0,68	0,48	0,67	0,84
Taux de rotation du portefeuille (%) ⁴	102,72	167,88	243,56	158,38	256,07	204,60
Valeur liquidative par titre (\$)	11,06	9,50	8,57	11,20	12,32	20,17

Frais de gestion

Les frais de gestion pour chaque série applicable sont calculés et comptabilisés quotidiennement en tant que pourcentage de sa valeur liquidative. Mackenzie a utilisé en partie les frais de gestion du Fonds pour payer China Asset Management Company Limited, une société affiliée au gestionnaire, pour les services-conseils en placements, y compris la gestion du portefeuille de placement du Fonds et/ou du/des Fonds sous-jacent(s), le cas échéant, l'analyse des placements, la formulation de recommandations, la prise de décisions quant aux placements et la prise de dispositions de courtage pour l'achat et la vente du portefeuille de placement. Le gestionnaire a également utilisé les frais de gestion pour financer les commissions de suivi et toute autre rémunération (collectivement, les « versements liés à la distribution ») versées aux courtiers inscrits dont les clients investissent dans le Fonds.

IG Gestion de patrimoine Inc., un courtier affilié au gestionnaire, peut avoir droit à des versements liés à la distribution du gestionnaire au même titre que les courtiers inscrits non reliés.

Au cours de la période, le gestionnaire a utilisé environ 41 % du total des frais de gestion reçus de tous les Fonds Mackenzie pour financer les versements liés à la distribution remis aux courtiers inscrits. En comparaison, pour le Fonds, les versements liés à la distribution représentaient en moyenne 21 % des frais de gestion payés par les séries applicables du Fonds au cours de la période. Le pourcentage réel pour chaque série peut être supérieur ou inférieur à la moyenne en fonction du niveau des commissions de suivi payées pour cette série.

FONDS TOUTES ACTIONS CHINE MACKENZIE CHINAAMC

RAPPORT INTERMÉDIAIRE DE LA DIRECTION SUR LE RENDEMENT DU FONDS | Pour la période close le 30 septembre 2025

Constitution du Fonds et renseignements sur les séries

Le Fonds peut avoir fait l'objet de nombre de modifications, telles qu'une restructuration ou un changement de gestionnaire, de mandat ou de nom. Un historique des principaux changements ayant touché le Fonds au cours des dix dernières années se trouve dans le prospectus simplifié du Fonds.

Date de constitution : 29 septembre 2017

Le Fonds peut émettre un nombre illimité de titres de chaque série. Le nombre de titres de chaque série qui ont été émis et qui sont en circulation est présenté dans les *Faits saillants financiers*.

Séries offertes par Corporation Financière Mackenzie (180, rue Queen Ouest, Toronto (Ontario) M5V 3K1; 1-800-387-0615; www.placementsmackenzie.com)

Les titres des séries A, T5 et T8 sont offerts aux particuliers qui investissent un minimum de 500 \$ (5 000 \$ pour les séries T5 et T8). Les investisseurs des séries T5 et T8 désirent également recevoir un flux de revenu mensuel de 5 % ou de 8 % par année, respectivement.

Les titres de série AR sont offerts aux particuliers dans un régime enregistré d'épargne-invalidité offert par Mackenzie.

Les titres de série D sont offerts aux particuliers qui investissent un minimum de 500 \$ par l'entremise d'un compte de courtage à escompte ou de tout autre compte approuvé par Mackenzie.

Les titres des séries F, F5 et F8 sont offerts aux investisseurs qui participent à un programme de services rémunérés à l'acte ou de comptes intégrés parrainé par le courtier, qui sont assujettis à des frais établis en fonction de l'actif plutôt qu'à des commissions pour chaque opération et qui investissent un minimum de 500 \$ (5 000 \$ pour les séries F5 et F8); ils sont également proposés aux employés de Mackenzie et de ses filiales, et aux administrateurs de Mackenzie. Les investisseurs des séries F5 et F8 désirent également recevoir un flux de revenu mensuel de 5 % ou de 8 % par année, respectivement.

Les titres des séries FB et FB5 sont offerts aux particuliers qui investissent un minimum de 500 \$. Les investisseurs doivent négocier leurs honoraires de service du conseiller, lesquels ne peuvent dépasser 1,50 %, avec leur conseiller financier. Les investisseurs de série FB5 désirent également recevoir un flux de revenu mensuel de 5 % par année.

Les titres de série O sont offerts seulement aux investisseurs qui investissent un minimum de 500 000 \$ et qui participent au Service d'architecture de portefeuille ou au Service d'architecture ouverte de Mackenzie; ils sont également proposés aux particuliers qui investissent un minimum de 5 000 000 \$, à certains investisseurs institutionnels, à certains investisseurs d'un régime collectif admissible et à certains employés admissibles de Mackenzie et de ses filiales.

Les titres des séries PW, PWT5 et PWT8 sont offerts à certains investisseurs à valeur nette élevée de nos Solutions Patrimoine privé qui investissent un minimum de 100 000 \$. Les investisseurs des séries PWT5 et PWT8 désirent également recevoir un flux de revenu mensuel de 5 % ou de 8 % par année, respectivement.

Les titres des séries PWFB et PWFB5 sont offerts à certains investisseurs à valeur nette élevée de nos Solutions Patrimoine privé qui investissent un minimum de 100 000 \$. Les investisseurs doivent négocier leurs honoraires de service du conseiller, lesquels ne peuvent dépasser 1,50 %, avec leur conseiller financier. Les investisseurs de série PWFB5 désirent également recevoir un flux de revenu mensuel de 5 % par année.

Les titres de série PWR sont offerts à certains investisseurs à valeur nette élevée de nos Solutions Patrimoine privé qui investissent un minimum de 100 000 \$ dans un régime enregistré d'épargne-invalidité offert par Mackenzie.

Les titres des séries PWX et PWX8 sont offerts à certains investisseurs à valeur nette élevée de nos Solutions Patrimoine privé qui investissent un minimum de 100 000 \$. Les investisseurs doivent négocier leurs honoraires de service du conseiller, lesquels ne peuvent dépasser 1,50 %, avec leur conseiller financier. Les investisseurs de série PWX8 désirent également recevoir un flux de revenu mensuel de 8 % par année.

Les titres de série R sont offerts exclusivement à d'autres fonds gérés par Mackenzie et non visés par un prospectus relativement à des ententes de fonds de fonds.

Depuis le 1^{er} juin 2022, les investisseurs peuvent acheter des titres du Fonds seulement en vertu d'un mode de souscription avec frais d'acquisition. Les frais d'acquisition du mode de souscription avec frais d'acquisition sont négociés entre l'investisseur et son courtier. Les titres souscrits avant le 1^{er} juin 2022 en vertu du mode de souscription avec frais de rachat peuvent continuer d'être détenus dans les comptes des investisseurs. Les investisseurs peuvent échanger des titres d'un Fonds Mackenzie souscrits antérieurement en vertu du mode de souscription avec frais de rachat contre des titres d'autres Fonds Mackenzie assortis du mode de souscription avec frais de rachat, jusqu'à l'expiration du calendrier de rachat. Pour de plus amples renseignements, veuillez vous reporter au prospectus simplifié du Fonds et à l'aperçu du Fonds.

FONDS TOUTES ACTIONS CHINE MACKENZIE CHINAAMC

RAPPORT INTERMÉDIAIRE DE LA DIRECTION SUR LE RENDEMENT DU FONDS | Pour la période close le 30 septembre 2025

Constitution du Fonds et renseignements sur les séries (suite)

Série	Date d'établissement/ de rétablissement	Frais de gestion	Frais d'administration
Série A	16 octobre 2017	2,00 %	0,28 %
Série AR	16 octobre 2017	2,00 %	0,31 %
Série D	16 octobre 2017	1,00 %	0,20 %
Série F	16 octobre 2017	0,80 %	0,15 %
Série F5	24 octobre 2018	0,80 %	0,15 %
Série F8	16 octobre 2017	0,80 %	0,15 %
Série FB	16 octobre 2017	1,00 %	0,28 %
Série FB5	16 octobre 2017	1,00 %	0,28 %
Série O	16 octobre 2017	— ¹⁾	s.o.
Série PW	16 octobre 2017	1,80 %	0,15 %
Série PWFB	16 octobre 2017	0,80 %	0,15 %
Série PWFB5	16 octobre 2017	0,80 %	0,15 %
Série PWR	1 ^{er} avril 2019	1,80 %	0,15 %
Série PWT5	24 octobre 2018	1,80 %	0,15 %
Série PWT8	16 octobre 2017	1,80 %	0,15 %
Série PWX	16 octobre 2017	— ²⁾	— ²⁾
Série PWX8	16 octobre 2017	— ²⁾	— ²⁾
Série R	29 septembre 2021	s.o.	s.o.
Série T5	24 octobre 2018	2,00 %	0,28 %
Série T8	16 octobre 2017	2,00 %	0,28 %

1) Ces frais sont négociables et sont payables directement à Mackenzie par les investisseurs dans cette série.

2) Ces frais sont payables directement à Mackenzie par les investisseurs dans cette série par l'entremise du rachat de leurs titres.