

## **Rapport intermédiaire de la direction sur le rendement du Fonds**

*Pour la période de six mois close le 30 septembre 2025*

*Le présent rapport intermédiaire de la direction sur le rendement du Fonds renferme des faits saillants financiers, mais ne contient pas le rapport financier intermédiaire ni les états financiers annuels du fonds d'investissement. Vous pouvez obtenir un exemplaire du rapport financier intermédiaire ou des états financiers annuels gratuitement en communiquant avec nous d'une des façons indiquées à la rubrique Constitution du Fonds et renseignements sur les séries ou en visitant le site Web de SEDAR+ à [www.sedarplus.ca](http://www.sedarplus.ca).*

*Les porteurs de titres peuvent également communiquer avec nous de ces façons pour demander un exemplaire des politiques et procédures de vote par procuration, du dossier de divulgation des votes par procuration ou de la présentation d'informations trimestrielles sur le portefeuille du fonds d'investissement. Pour de plus amples renseignements, veuillez vous reporter au prospectus simplifié et à l'aperçu du Fonds, lesquels peuvent aussi être obtenus gratuitement des façons décrites ci-dessus.*

*Pour connaître la valeur liquidative courante par titre du Fonds et obtenir des renseignements plus récents sur les événements généraux du marché, veuillez visiter notre site Web.*

### **UN MOT SUR LES ÉNONCÉS PROSPECTIFS**

*Le présent rapport peut renfermer des énoncés prospectifs qui décrivent nos attentes actuelles ou nos prédictions pour l'avenir. Un énoncé prospectif est un énoncé de nature prévisionnelle qui est assujéti ou fait référence à des événements ou à des facteurs à venir, ou comprend des termes tels « prévoir », « anticiper », « avoir l'intention de », « planifier », « croire », « estimer », « préliminaire », « typique » et autres expressions similaires. De plus, ces déclarations peuvent être liées à des mesures commerciales futures, au rendement futur d'un fonds ou d'un titre ainsi qu'aux stratégies ou perspectives de placement futures. Les énoncés prospectifs sont, de par leur nature, assujéti, entre autres, à des risques, incertitudes et hypothèses qui peuvent modifier de façon importante les événements, les résultats, le rendement ou les perspectives réels qui ont été énoncés de manière expresse ou tacite dans les énoncés prospectifs. Ces risques, incertitudes et hypothèses comprennent notamment les conditions générales économiques, politiques et des marchés en Amérique du Nord et à l'échelle internationale, les taux d'intérêt et de change, la volatilité des marchés boursiers et financiers mondiaux, la concurrence commerciale, les changements technologiques, les changements sur le plan de la réglementation gouvernementale, les changements apportés aux lois et règlements en matière de valeurs mobilières, les changements au chapitre des lois fiscales, les décisions judiciaires ou réglementaires inattendues, les catastrophes, les éclosions de maladies ou les pandémies (comme la COVID-19) et la capacité de Mackenzie à attirer des employés clés ou à les conserver. La liste des risques, incertitudes et hypothèses précités n'est pas exhaustive. Nous vous invitons à soigneusement prendre en compte ces facteurs et d'autres facteurs et vous mettons en garde contre une confiance exagérée en ces énoncés prospectifs.*

*Tout énoncé prospectif présenté dans le présent rapport n'est valable qu'à la date du présent rapport. Le lecteur ne doit pas s'attendre à ce que ces renseignements soient mis à jour, complétés ou révisés en raison de nouveaux renseignements, de nouvelles circonstances, d'événements futurs ou autres.*



# FONDS D'OBLIGATIONS STRATÉGIQUE MACKENZIE

RAPPORT INTERMÉDIAIRE DE LA DIRECTION SUR LE RENDEMENT DU FONDS | Pour la période close le 30 septembre 2025

## Analyse du rendement du Fonds par la direction

Le 13 novembre 2025

Cette analyse du rendement du Fonds par la direction présente les opinions de l'équipe de gestion de portefeuille sur les facteurs et les événements importants qui ont influé sur le rendement et les perspectives du Fonds au cours de la période de six mois close le 30 septembre 2025 (la « période »). Si le Fonds a été établi au cours de la période, l'information fournie se rapporte à la période commençant à la date d'établissement.

Dans le présent rapport, « Mackenzie » et « le gestionnaire » désignent la Corporation Financière Mackenzie, le gestionnaire du Fonds. Par ailleurs, « valeur liquidative » signifie la valeur du Fonds calculée aux fins d'opérations, laquelle est à la base de l'analyse du rendement du Fonds.

Veuillez lire la rubrique *Un mot sur les énoncés prospectifs* à la première page du présent document.

## Résultats d'exploitation

### Rendement de placement

Le rendement de toutes les séries au cours de la période actuelle et des périodes précédentes est présenté à la rubrique *Rendement passé* du présent rapport. Le rendement varie d'une série à l'autre, principalement parce que les frais et les charges diffèrent entre les séries ou que les titres d'une série n'avaient pas été émis et n'étaient pas en circulation pendant toute la période considérée. Veuillez consulter la rubrique *Constitution du Fonds et renseignements sur les séries* du présent rapport pour prendre connaissance des divers frais de gestion et d'administration payables par chaque série. La comparaison suivante avec des indices de marché vise à aider à la compréhension du rendement du Fonds par rapport à celui de l'ensemble des marchés. Toutefois, le mandat du Fonds peut être différent de celui des indices indiqués.

Au cours de la période, les titres de la série SC et de la série LB du Fonds ont dégagé des rendements respectifs de 1,0 % et de 0,9 % (après déduction des frais et charges payés par les séries), comparativement à un rendement de 0,9 % pour l'indice des obligations universelles FTSE Canada. Tous les rendements des indices et des séries sont calculés en fonction du rendement global en dollars canadiens. Les investisseurs ne peuvent investir dans un indice sans engager des frais, des charges et des commissions, lesquels ne sont pas reflétés dans les rendements de l'indice.

La Banque du Canada a réduit son taux directeur en septembre, le faisant passer de 2,75 % à 2,50 %, en raison de l'affaiblissement du marché du travail, du repli de l'inflation et de l'élimination des tarifs douaniers de représailles sur les importations en provenance des États-Unis. L'inflation est passée sous la fourchette cible de la banque centrale par suite de la baisse des prix de l'énergie et des biens. Le taux de chômage au Canada a augmenté pour atteindre 7,1 % en août, témoignant de la vulnérabilité des consommateurs attribuable à l'endettement considérable des ménages et aux renouvellements de prêts hypothécaires à des taux d'intérêt plus élevés. Les tensions commerciales et la baisse de l'activité liée aux logements ont pesé sur la confiance des marchés.

Le Fonds a affiché un rendement comparable à celui de l'indice, la gestion de la durée (sensibilité aux variations des taux d'intérêt) ayant contribué au rendement. La surpondération des obligations de sociétés dans le secteur des services financiers a aussi été favorable.

En revanche, les placements en obligations provinciales ont pesé sur les résultats.

Au cours de la période, ni les activités de gestion de portefeuille ni les développements des marchés n'ont eu une incidence importante sur le positionnement du Fonds.

## Actif net

Au cours de la période, l'actif net du Fonds a diminué de 2,4 % pour s'établir à 350,7 millions de dollars. Cette variation est principalement attribuable à un revenu net de 4,6 millions de dollars (y compris tout revenu d'intérêts et/ou de dividendes) provenant du rendement des placements, après déduction des frais et charges, et à une diminution de 13,1 millions de dollars attribuable aux opérations nettes des porteurs de titres (y compris les ventes, les rachats et les distributions en espèces).

Au 30 septembre 2025, 39,9 % de la valeur liquidative du Fonds était détenue par des investisseurs qui détenaient 10 % ou plus du Fonds en propriété personnelle. Par conséquent, le Fonds est exposé au risque associé aux opérations importantes, tel qu'il est indiqué dans le prospectus simplifié du Fonds. Mackenzie gère ce risque grâce à des processus comme la demande de préavis pour les rachats massifs afin de réduire la possibilité d'effets défavorables sur le Fonds ou sur ses investisseurs. Au 30 septembre 2025, Mackenzie n'avait reçu aucun préavis de rachat massif.

## Frais et charges

Le ratio des frais de gestion (« RFG ») annualisé pour chacune des séries au cours de la période close le 30 septembre 2025 a été essentiellement semblable au RFG de l'exercice clos le 31 mars 2025. Le total des charges payées varie d'une période à l'autre, principalement en raison des variations de l'actif moyen dans chacune des séries. Les RFG pour toutes les séries sont présentés à la rubrique *Faits saillants financiers* du présent rapport.

## Événements récents

L'équipe de gestion de portefeuille croit que les tendances désinflationnistes offrent à la Banque du Canada une occasion d'assouplir davantage la politique monétaire. Dans un tel contexte, l'équipe a continué de privilégier les obligations de sociétés de grande qualité à durée plus courte.

## Transactions entre parties liées

### Services de gestion et d'administration

Pour chaque série applicable, le Fonds a versé des frais de gestion et d'administration au gestionnaire aux taux annuels spécifiés à la rubrique *Constitution du Fonds et renseignements sur les séries* du présent rapport et décrits en détail dans le prospectus simplifié. En contrepartie des frais d'administration, le gestionnaire paie tous les frais et charges (autres que certains frais précis associés au Fonds) requis pour l'exploitation du Fonds et qui ne sont pas compris dans les frais de gestion. Consulter également la rubrique *Frais de gestion*.

### Autres transactions entre parties liées

Au 30 septembre 2025, le Fonds investissait dans des fonds privés gérés par Northleaf Capital Partners, une société affiliée au gestionnaire. Ces placements représentaient, au total, 0,4 % de l'actif net du Fonds. Le Fonds détenait un investissement de 1, million de dollars dans Northleaf Private Credit II LP, ce qui représente 1,8 million de dollars américains dans le cadre d'un engagement d'investissement total de 2,2 millions de dollars américains; et 0,3 million de dollars dans Northleaf Private Credit III LP, ce qui représente 0,2 million de dollars américains dans le cadre d'un engagement d'investissement total de 1,3 million de dollars américains. Le gestionnaire a effectué ces placements en se fondant sur une recommandation positive formulée précédemment par le comité d'examen indépendant des Fonds Mackenzie.

Au 30 septembre 2025, le Fonds détenait un investissement de 1,4 million de dollars (0,4 % de la valeur liquidative du Fonds) dans Sagard Credit Partners II LP, un fonds privé géré par Sagard Holdings Inc., une société affiliée au gestionnaire. Cet investissement représente 1,4 million de dollars américains dans le cadre d'un engagement d'investissement total de 2,2 millions de dollars américains.

# FONDS D'OBLIGATIONS STRATÉGIQUE MACKENZIE

RAPPORT INTERMÉDIAIRE DE LA DIRECTION SUR LE RENDEMENT DU FONDS | Pour la période close le 30 septembre 2025

Le gestionnaire a effectué ce placement en se fondant sur une recommandation positive formulée précédemment par le comité d'examen indépendant des Fonds Mackenzie.

Des fonds d'investissement gérés par Mackenzie et ses sociétés affiliées peuvent investir dans le Fonds. Tous ces placements sont effectués en vertu d'une dispense de prospectus, conformément aux objectifs de placement de ces fonds. Au 30 septembre 2025, des fonds gérés par Mackenzie détenaient 1,5 % de la valeur liquidative du Fonds et des fonds gérés par La Compagnie d'Assurance du Canada sur la Vie et Gestion de placements Canada Vie limitée détenaient 0,6 % de la valeur liquidative du Fonds. Toutes les transactions entre parties liées sont effectuées en fonction de la valeur liquidative par titre chaque jour de transaction.

Au 30 septembre 2025, Mackenzie détenait une participation de 0,1 million de dollars dans le Fonds, soit moins de 0,1 % de la valeur liquidative de celui-ci.

Au cours de la période, le Fonds a reçu 0,01 million de dollars en distributions de revenu de placements dans des fonds négociés en bourse (« FNB ») gérés par Mackenzie pour contrebalancer des frais payés au sein de ces FNB. Rien ne garantit que ces distributions seront maintenues à l'avenir.

## Rendement passé

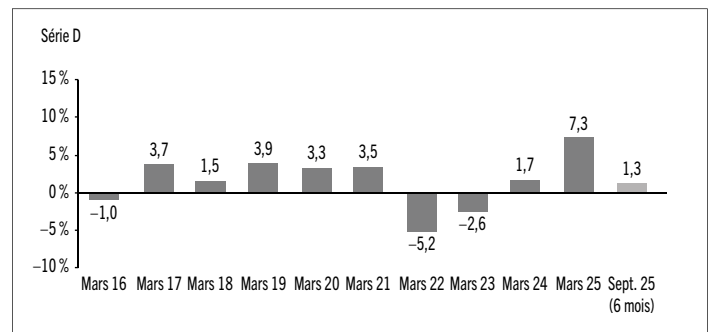
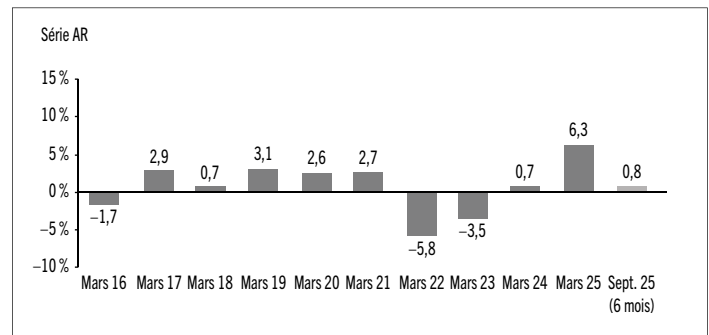
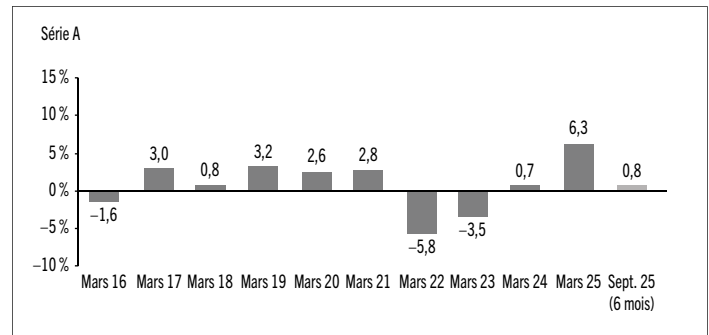
L'information sur le rendement du Fonds suppose que toutes les distributions faites par le Fonds au cours des périodes présentées ont été réinvesties dans des titres additionnels des séries applicables du Fonds. L'information sur le rendement ne tient pas compte des frais d'acquisition, frais de rachat, frais de distribution, autres frais accessoires ou impôt sur le revenu payables par un investisseur, lesquels viendraient réduire le rendement. Le rendement passé du Fonds n'est pas nécessairement indicateur de son rendement futur.

Si vous détenez ce Fonds hors d'un régime enregistré, les distributions de revenu et de gains en capital qui vous sont versées augmentent votre revenu aux fins de l'impôt, qu'elles vous soient versées au comptant ou réinvesties dans des titres additionnels du Fonds. Le montant des distributions imposables réinvesties est ajouté au prix de base rajusté des titres que vous détenez. Cela diminuerait vos gains en capital ou augmenterait votre perte en capital lors d'un rachat subséquent à partir du Fonds, assurant ainsi que vous n'êtes pas imposé de nouveau sur ce montant. Veuillez consulter votre conseiller fiscal en ce qui concerne votre situation fiscale personnelle.

## Rendements annuels

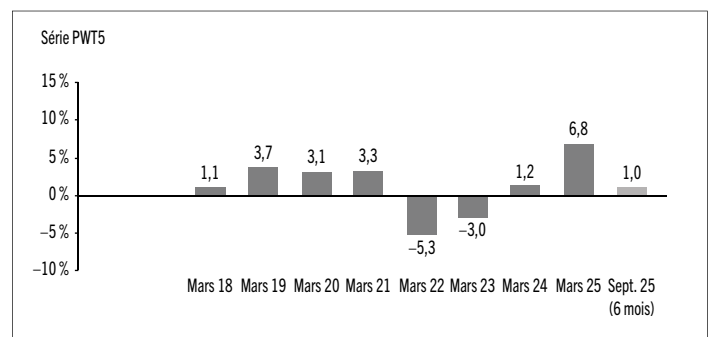
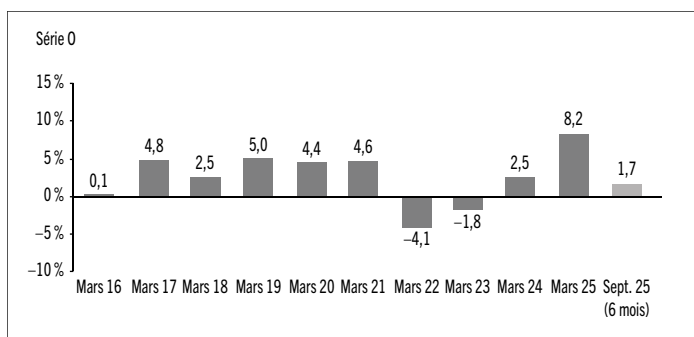
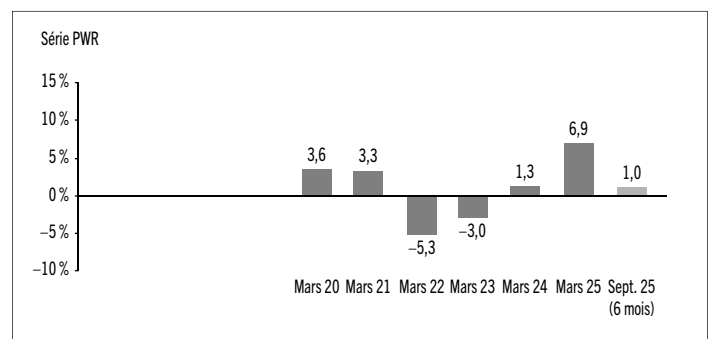
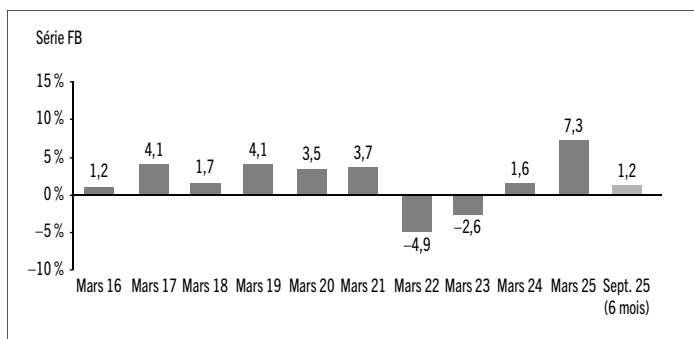
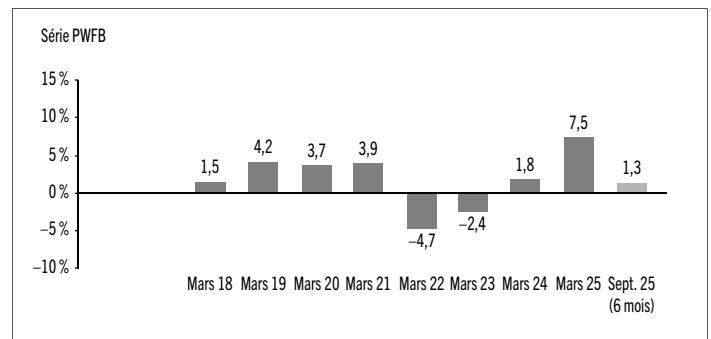
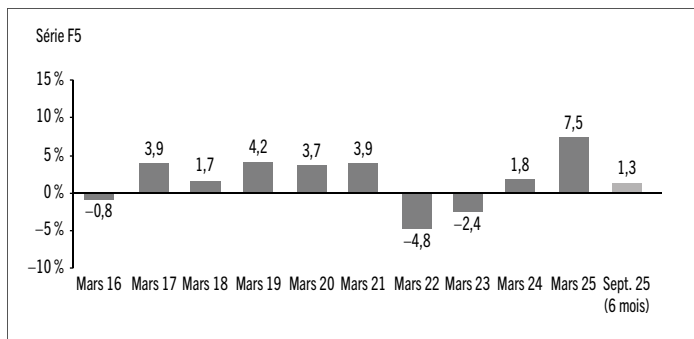
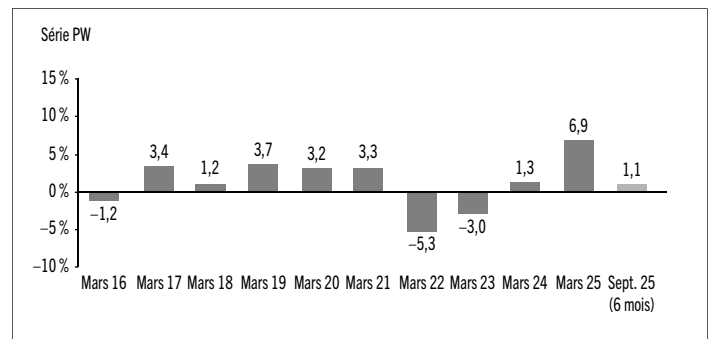
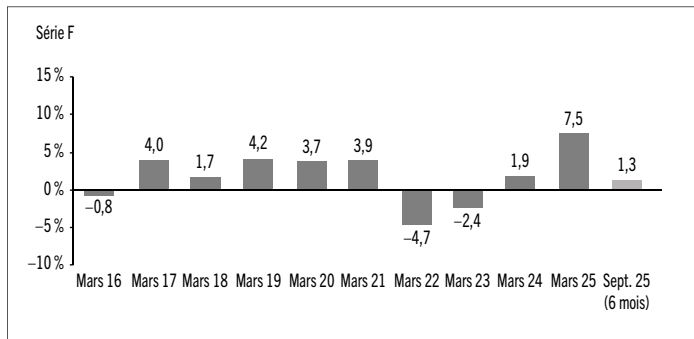
Les graphiques suivants présentent le rendement de chaque série du Fonds pour chacune des périodes comptables indiquées. Les graphiques indiquent, sous forme de pourcentage, la variation à la hausse ou à la baisse le dernier jour de chaque période comptable présentée d'un placement effectué le premier jour de chaque période comptable ou à la date d'établissement ou de rétablissement de la série, selon le cas. Les dates d'établissement ou de rétablissement des séries se trouvent à la rubrique *Constitution du Fonds et renseignements sur les séries*.

Le graphique suivant présente le rendement des positions acheteur et des positions vendeur du Fonds pour la période close le 30 septembre 2025, avant déduction des frais et charges, et compte non tenu de l'incidence des autres éléments d'actif (de passif).



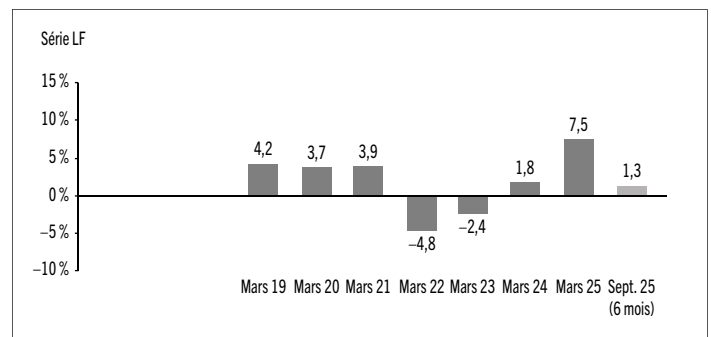
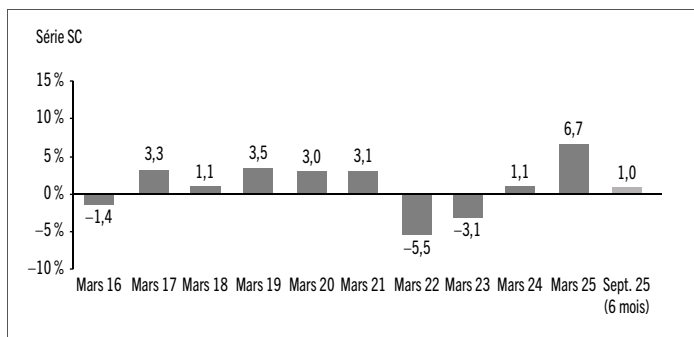
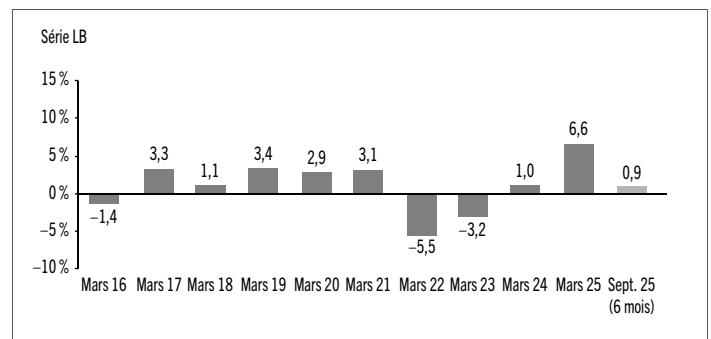
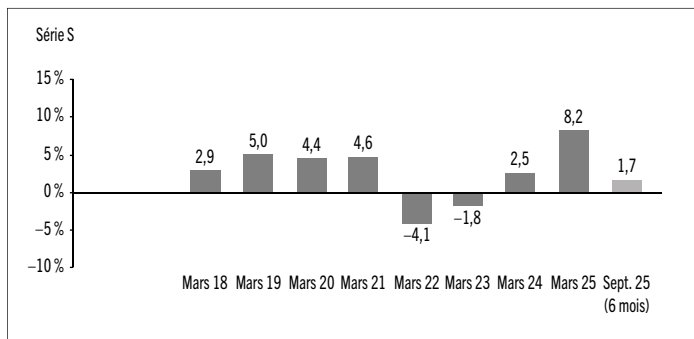
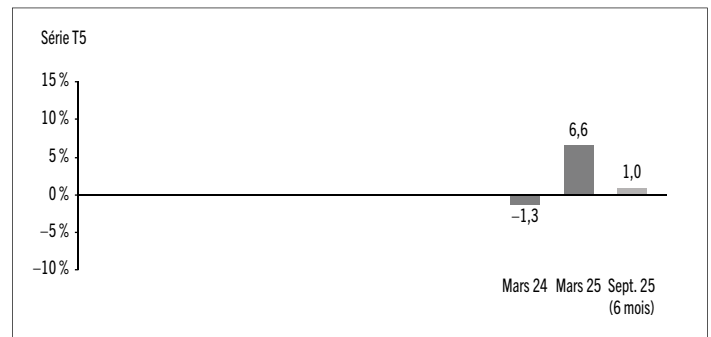
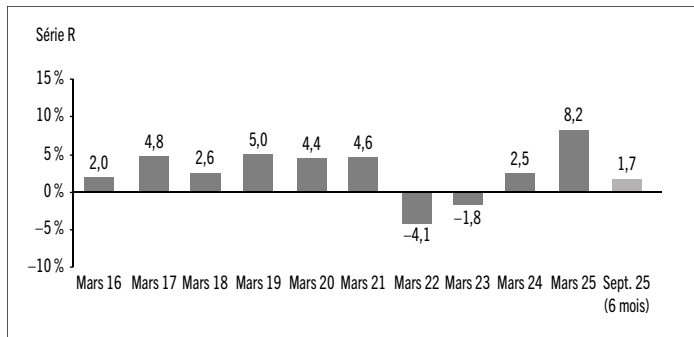
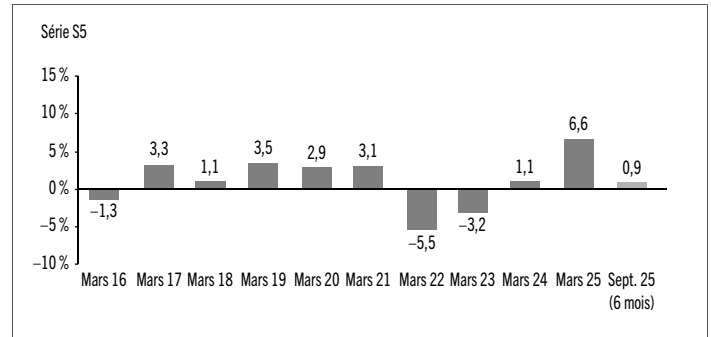
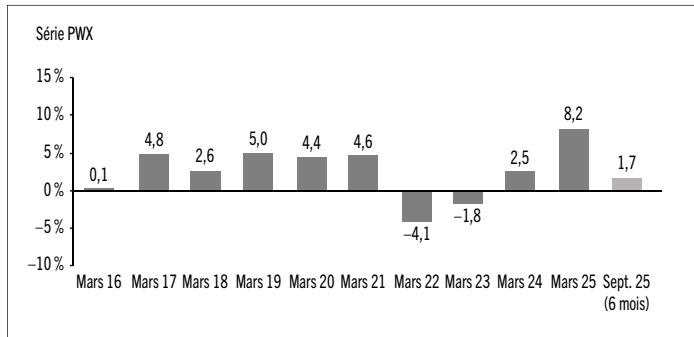
# FONDS D'OBLIGATIONS STRATÉGIQUE MACKENZIE

RAPPORT INTERMÉDIAIRE DE LA DIRECTION SUR LE RENDEMENT DU FONDS | Pour la période close le 30 septembre 2025



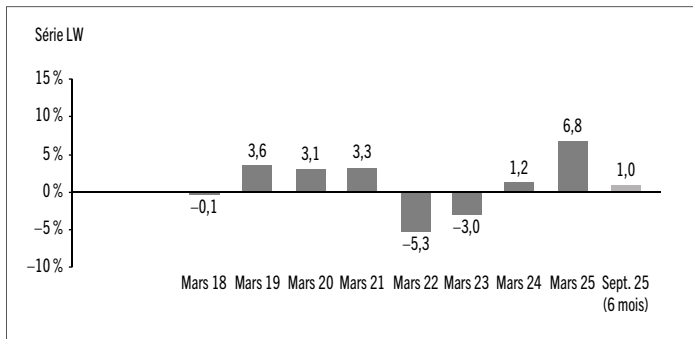
# FONDS D'OBLIGATIONS STRATÉGIQUE MACKENZIE

RAPPORT INTERMÉDIAIRE DE LA DIRECTION SUR LE RENDEMENT DU FONDS | Pour la période close le 30 septembre 2025

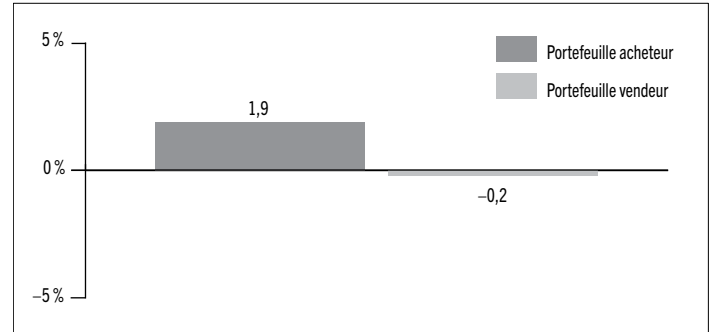


# FONDS D'OBLIGATIONS STRATÉGIQUE MACKENZIE

RAPPORT INTERMÉDIAIRE DE LA DIRECTION SUR LE RENDEMENT DU FONDS | Pour la période close le 30 septembre 2025



Le graphique suivant présente le rendement des positions acheteur et des positions vendeur du Fonds pour la période close le 30 septembre 2025, avant déduction des frais et charges, et compte non tenu de l'incidence des autres éléments d'actif (de passif).



# FONDS D'OBLIGATIONS STRATÉGIQUE MACKENZIE

RAPPORT INTERMÉDIAIRE DE LA DIRECTION SUR LE RENDEMENT DU FONDS | Pour la période close le 30 septembre 2025

## Aperçu du portefeuille au 30 septembre 2025

RÉPARTITION DU PORTEFEUILLE	% DE LA VALEUR LIQUIDATIVE
Obligations	96,1
Obligations	92,8
Contrats à terme standardisés sur obligations (acheteur)*	3,3
Contrats à terme standardisés sur obligations (vendeur)*	–
Options achetées**	–
Options vendues**	–
Fonds communs de placement	2,0
Fonds/billets négociés en bourse	1,9
Autres éléments d'actif (de passif)	1,2
Fonds privés	0,8
Actions	0,2
Actions	0,2
Options achetées†	–
Options sur swaps achetées††	–
Options sur swaps vendues††	–
Options sur devises achetées‡	–
Options sur devises vendues‡	–
Trésorerie et équivalents de trésorerie	(2,2)

RÉPARTITION RÉGIONALE	% DE LA VALEUR LIQUIDATIVE
Canada	86,6
États-Unis	9,5
Mexique	3,2
Autres éléments d'actif (de passif)	1,2
Royaume-Uni	0,7
France	0,4
Allemagne	0,2
Australie	0,2
Chine	0,1
Luxembourg	0,1
Trésorerie et équivalents de trésorerie	(2,2)

RÉPARTITION SECTORIELLE	% DE LA VALEUR LIQUIDATIVE
Obligations de sociétés	45,4
Obligations fédérales	21,8
Obligations provinciales	20,7
Obligations d'État étrangères	7,9
Fonds communs de placement	2,0
Fonds/billets négociés en bourse	1,9
Autres éléments d'actif (de passif)	1,2
Fonds privés	0,8
Services financiers	0,2
Obligations supranationales	0,2
Obligations municipales	0,1
Trésorerie et équivalents de trésorerie	(2,2)

OBLIGATIONS PAR NOTE DE CRÉDIT <sup>§§</sup>	% DE LA VALEUR LIQUIDATIVE
AAA	22,5
AA	11,8
A	19,8
BBB	26,7
Inférieure à BBB	2,2
Sans note	9,8

\* Les valeurs théoriques représentent 3,3 % de la valeur liquidative des contrats à terme standardisés sur obligations (acheteur) et –12,0 % de la valeur liquidative des contrats à terme standardisés sur obligations (vendeur).

\*\* Les valeurs théoriques représentent 27,9 % de la valeur liquidative des options sur obligations achetées et –2,8 % de la valeur liquidative des options sur obligations vendues.

† Les valeurs théoriques représentent 0,6 % de la valeur liquidative des options sur actions achetées.

†† Les valeurs théoriques représentent 17,0 % de la valeur liquidative des options sur swaps achetées et –21,6 % de la valeur liquidative des options sur swaps vendues.

‡ Les valeurs théoriques représentent 9,3 % de la valeur liquidative des options sur devises achetées et –9,3 % de la valeur liquidative des options sur devises vendues.

§§ Les notes de crédit et les catégories de crédit sont basées sur les notes d'une agence de notation désignée.

LES 25 PRINCIPALES POSITIONS ACHETEUR	% DE LA VALEUR LIQUIDATIVE
<b>Émetteur/Fonds sous-jacent</b>	
Gouvernement du Canada 3,25 % 01-06-2035	10,8
Province de l'Ontario 3,60 % 02-06-2035	4,0
Gouvernement du Mexique 7,75 % 23-11-2034	3,2
Gouvernement du Canada 3,25 % 01-12-2034	2,9
Gouvernement du Canada 2,75 % 01-12-2055	2,5
Gouvernement du Canada 2,75 % 01-09-2030	2,4
Province de Québec 4,40 % 01-12-2055	2,3
Province de l'Ontario 4,60 % 02-12-2055	2,0
Province de Québec 4,45 % 01-09-2034	1,7
TransCanada Trust, taux variable 18-05-2077, rachetables 2027	1,6
Enbridge Inc. 5,37 % 27-09-2077, rachetables 2027	1,5
Obligations du Trésor des États-Unis 4,63 % 15-02-2055	1,4
Province de Québec 4,20 % 01-12-2057	1,4
Province de l'Ontario 3,95 % 02-12-2035	1,3
Gouvernement du Canada 3,00 % 01-04-2026	1,3
Province de Québec 4,00 % 01-09-2035	1,1
Trésorerie et équivalents de trésorerie	1,1
Fonds de titres à revenu fixe de sociétés mondiales Mackenzie, série R	1,0
Fonds de titres à taux variable de qualité Mackenzie, série R	1,0
FNB mondial d'obligations durables Mackenzie	0,9
FINB Obligations à long terme du gouvernement canadien Mackenzie	0,8
Province de l'Ontario 2,65 % 02-12-2050	0,7
Brookfield Renewable Energy Partners ULC 3,63 % 15-01-2027, rachetables 2026	0,7
Province de l'Ontario 4,05 % 02-02-2032	0,6
Province de l'Ontario 4,15 % 02-12-2054	0,6

Principales positions acheteur en tant que pourcentage de la valeur liquidative totale **48,8**

LES 25 PRINCIPALES POSITIONS VENDEUR	% DE LA VALEUR LIQUIDATIVE
<b>Émetteur</b>	
Contrats à terme standardisés sur obligations Euro-Buxl à 30 ans	–
Option d'achat sur devises USD/EUR vendue 25-02-2026, prix d'exercice 1,26 \$	–
Option de vente sur devises AUD/USD vendue 25-02-2026, prix d'exercice 0,71 \$	–
Option d'achat sur devises CAD/MXN vendue 16-12-2025, prix d'exercice 14,40 \$	–
iShares iBoxx \$ High Yield Corporate Bond ETF – option de vente vendue @ 73,00 \$ éch. 21-11-2025	–
Indice Markit North American Investment Grade CDX – option de vente vendue @ 80,00 \$ éch. 15-10-2025	–
Indice Markit North American Investment Grade CDX – option de vente vendue @ 387,50 \$ éch. 15-10-2025	–
Contrats à terme standardisés sur obligations américaines à 5 ans	–
Contrats à terme standardisés sur obligations du Trésor américain à 2 ans	–

Principales positions vendeur en tant que pourcentage de la valeur liquidative totale **–**

Pour le prospectus et d'autres renseignements concernant le ou les fonds sous-jacents du portefeuille, veuillez consulter les adresses suivantes : [www.placementsmackenzie.com](http://www.placementsmackenzie.com) ou [www.sedarplus.ca](http://www.sedarplus.ca).

Les placements et pourcentages peuvent avoir changé depuis le 30 septembre 2025 en raison des opérations de portefeuille continues du Fonds. Les mises à jour trimestrielles des titres sont disponibles dans les 60 jours suivant la fin de chaque trimestre, sauf pour le trimestre se terminant le 31 mars, date de clôture de l'exercice du Fonds, où elles sont disponibles dans les 90 jours.

# FONDS D'OBLIGATIONS STRATÉGIQUE MACKENZIE

RAPPORT INTERMÉDIAIRE DE LA DIRECTION SUR LE RENDEMENT DU FONDS | Pour la période close le 30 septembre 2025

## Faits saillants financiers

Les tableaux suivants font état de données financières clés concernant le Fonds et ont pour objet de vous aider à comprendre les résultats financiers du Fonds pour chaque période comptable présentée ci-après. Si un fonds ou une série a été établi(e) ou rétabli(e) au cours de la période, l'information fournie se rapporte à la période allant de la date d'établissement ou de rétablissement jusqu'à la fin de cette période comptable. Les dates d'établissement ou de rétablissement des séries se trouvent à la rubrique *Constitution du Fonds et renseignements sur les séries*.

### ACTIF NET PAR TITRE DU FONDS (\$)¹

Série A	30 sept. 2025	31 mars 2025	31 mars 2024	31 mars 2023	31 mars 2022	31 mars 2021
<b>Actif net, à l'ouverture</b>	<b>9,39</b>	<b>9,05</b>	<b>9,16</b>	<b>9,65</b>	<b>10,34</b>	<b>10,39</b>
<b>Augmentation (diminution) attribuable aux activités d'exploitation :</b>						
Total des produits	0,21	0,40	0,37	0,32	0,29	0,29
Total des charges	(0,08)	(0,16)	(0,16)	(0,16)	(0,18)	(0,19)
Profits (pertes) réalisé(e)s	(0,11)	(0,10)	(0,53)	(0,82)	(0,13)	0,41
Profits (pertes) latent(e)s	(0,02)	0,42	0,26	0,14	(0,42)	(0,27)
<b>Augmentation (diminution) totale attribuable aux activités d'exploitation²</b>	<b>–</b>	<b>0,56</b>	<b>(0,06)</b>	<b>(0,52)</b>	<b>(0,44)</b>	<b>0,24</b>
<b>Distributions :</b>						
Du revenu de placement net (sauf les dividendes canadiens)	(0,12)	(0,21)	(0,17)	(0,13)	(0,08)	(0,13)
Des dividendes canadiens	–	(0,01)	(0,01)	(0,01)	(0,02)	(0,03)
Des gains en capital	–	–	–	–	–	(0,20)
Remboursement de capital	–	–	–	–	–	–
<b>Distributions annuelles totales³</b>	<b>(0,12)</b>	<b>(0,22)</b>	<b>(0,18)</b>	<b>(0,14)</b>	<b>(0,10)</b>	<b>(0,36)</b>
<b>Actif net, à la clôture</b>	<b>9,35</b>	<b>9,39</b>	<b>9,05</b>	<b>9,16</b>	<b>9,65</b>	<b>10,34</b>
<b>Série AR</b>	<b>30 sept. 2025</b>	<b>31 mars 2025</b>	<b>31 mars 2024</b>	<b>31 mars 2023</b>	<b>31 mars 2022</b>	<b>31 mars 2021</b>
<b>Actif net, à l'ouverture</b>	<b>9,71</b>	<b>9,36</b>	<b>9,47</b>	<b>9,97</b>	<b>10,68</b>	<b>10,74</b>
<b>Augmentation (diminution) attribuable aux activités d'exploitation :</b>						
Total des produits	0,22	0,42	0,38	0,34	0,30	0,30
Total des charges	(0,09)	(0,17)	(0,17)	(0,17)	(0,19)	(0,20)
Profits (pertes) réalisé(e)s	(0,05)	(0,11)	(0,41)	(0,64)	(0,32)	0,45
Profits (pertes) latent(e)s	(0,02)	0,44	0,28	0,14	(0,43)	(0,28)
<b>Augmentation (diminution) totale attribuable aux activités d'exploitation²</b>	<b>0,06</b>	<b>0,58</b>	<b>0,08</b>	<b>(0,33)</b>	<b>(0,64)</b>	<b>0,27</b>
<b>Distributions :</b>						
Du revenu de placement net (sauf les dividendes canadiens)	(0,12)	(0,21)	(0,17)	(0,13)	(0,08)	(0,14)
Des dividendes canadiens	–	(0,01)	(0,01)	(0,01)	(0,02)	(0,03)
Des gains en capital	–	–	–	–	–	(0,20)
Remboursement de capital	–	–	–	–	–	–
<b>Distributions annuelles totales³</b>	<b>(0,12)</b>	<b>(0,22)</b>	<b>(0,18)</b>	<b>(0,14)</b>	<b>(0,10)</b>	<b>(0,37)</b>
<b>Actif net, à la clôture</b>	<b>9,66</b>	<b>9,71</b>	<b>9,36</b>	<b>9,47</b>	<b>9,97</b>	<b>10,68</b>

Série D	30 sept. 2025	31 mars 2025	31 mars 2024	31 mars 2023	31 mars 2022	31 mars 2021
<b>Actif net, à l'ouverture</b>	<b>9,51</b>	<b>9,16</b>	<b>9,27</b>	<b>9,75</b>	<b>10,45</b>	<b>10,51</b>
<b>Augmentation (diminution) attribuable aux activités d'exploitation :</b>						
Total des produits	0,21	0,41	0,38	0,33	0,29	0,29
Total des charges	(0,04)	(0,08)	(0,08)	(0,08)	(0,12)	(0,12)
Profits (pertes) réalisé(e)s	0,01	(0,11)	(0,38)	(0,61)	(0,29)	0,46
Profits (pertes) latent(e)s	(0,02)	0,43	0,27	0,14	(0,42)	(0,28)
<b>Augmentation (diminution) totale attribuable aux activités d'exploitation²</b>	<b>0,16</b>	<b>0,65</b>	<b>0,19</b>	<b>(0,22)</b>	<b>(0,54)</b>	<b>0,35</b>
<b>Distributions :</b>						
Du revenu de placement net (sauf les dividendes canadiens)	(0,15)	(0,30)	(0,24)	(0,21)	(0,15)	(0,17)
Des dividendes canadiens	(0,01)	(0,01)	(0,02)	(0,02)	(0,02)	(0,06)
Des gains en capital	–	–	–	–	–	(0,20)
Remboursement de capital	–	–	–	–	–	–
<b>Distributions annuelles totales³</b>	<b>(0,16)</b>	<b>(0,31)</b>	<b>(0,26)</b>	<b>(0,23)</b>	<b>(0,17)</b>	<b>(0,43)</b>
<b>Actif net, à la clôture</b>	<b>9,46</b>	<b>9,51</b>	<b>9,16</b>	<b>9,27</b>	<b>9,75</b>	<b>10,45</b>
<b>Série F</b>	<b>30 sept. 2025</b>	<b>31 mars 2025</b>	<b>31 mars 2024</b>	<b>31 mars 2023</b>	<b>31 mars 2022</b>	<b>31 mars 2021</b>
<b>Actif net, à l'ouverture</b>	<b>9,43</b>	<b>9,09</b>	<b>9,19</b>	<b>9,68</b>	<b>10,39</b>	<b>10,44</b>
<b>Augmentation (diminution) attribuable aux activités d'exploitation :</b>						
Total des produits	0,21	0,40	0,37	0,32	0,29	0,29
Total des charges	(0,03)	(0,06)	(0,06)	(0,06)	(0,07)	(0,07)
Profits (pertes) réalisé(e)s	(0,05)	(0,10)	(0,45)	(0,64)	(0,20)	0,30
Profits (pertes) latent(e)s	(0,02)	0,42	0,27	0,14	(0,42)	(0,27)
<b>Augmentation (diminution) totale attribuable aux activités d'exploitation²</b>	<b>0,11</b>	<b>0,66</b>	<b>0,13</b>	<b>(0,24)</b>	<b>(0,40)</b>	<b>0,25</b>
<b>Distributions :</b>						
Du revenu de placement net (sauf les dividendes canadiens)	(0,16)	(0,31)	(0,25)	(0,23)	(0,19)	(0,20)
Des dividendes canadiens	(0,01)	(0,01)	(0,02)	(0,02)	(0,03)	(0,08)
Des gains en capital	–	–	–	–	–	(0,20)
Remboursement de capital	–	–	–	–	–	–
<b>Distributions annuelles totales³</b>	<b>(0,17)</b>	<b>(0,32)</b>	<b>(0,27)</b>	<b>(0,25)</b>	<b>(0,22)</b>	<b>(0,48)</b>
<b>Actif net, à la clôture</b>	<b>9,38</b>	<b>9,43</b>	<b>9,09</b>	<b>9,19</b>	<b>9,68</b>	<b>10,39</b>

- Ces calculs sont prescrits par les règlements sur les valeurs mobilières et ne sont pas censés être un rapprochement de l'actif net par titre à l'ouverture et à la clôture. Ces renseignements proviennent des états financiers intermédiaires non audités et des états financiers annuels audités du Fonds. L'actif net par titre présenté dans les états financiers peut différer de la valeur liquidative par titre calculée aux fins de l'évaluation du Fonds. Une explication de ces différences, le cas échéant, se trouve dans les *Notes annexes*.
- L'actif net et les distributions sont fonction du nombre réel de titres en circulation au moment considéré. L'augmentation ou la diminution liée aux activités d'exploitation est fonction du nombre moyen pondéré de titres en circulation au cours de la période comptable.
- Les distributions ont été payées en espèces ou réinvesties en titres additionnels du Fonds, ou les deux.

# FONDS D'OBLIGATIONS STRATÉGIQUE MACKENZIE

RAPPORT INTERMÉDIAIRE DE LA DIRECTION SUR LE RENDEMENT DU FONDS | Pour la période close le 30 septembre 2025

## ACTIF NET PAR TITRE DU FONDS (\$)¹ (suite)

	30 sept. 2025	31 mars 2025	31 mars 2024	31 mars 2023	31 mars 2022	31 mars 2021
<b>Série F5</b>						
<b>Actif net, à l'ouverture</b>	9,69	9,51	9,86	10,71	11,88	12,33
<b>Augmentation (diminution) attribuable aux activités d'exploitation :</b>						
Total des produits	0,22	0,41	0,37	0,35	0,33	0,32
Total des charges	(0,03)	(0,07)	(0,07)	(0,07)	(0,08)	(0,08)
Profits (pertes) réalisé(e)s	(0,01)	(0,19)	(0,83)	(0,76)	(0,29)	(0,34)
Profits (pertes) latent(e)s	(0,02)	0,43	0,27	0,15	(0,47)	(0,30)
<b>Augmentation (diminution) totale attribuable aux activités d'exploitation²</b>	<b>0,16</b>	<b>0,58</b>	<b>(0,26)</b>	<b>(0,33)</b>	<b>(0,51)</b>	<b>(0,40)</b>
<b>Distributions :</b>						
Du revenu de placement net (sauf les dividendes canadiens)	(0,16)	(0,32)	(0,27)	(0,23)	(0,21)	(0,23)
Des dividendes canadiens	(0,01)	(0,01)	(0,02)	(0,02)	(0,03)	(0,09)
Des gains en capital	-	-	-	-	-	(0,23)
Remboursement de capital	(0,07)	(0,18)	(0,23)	(0,32)	(0,40)	(0,40)
<b>Distributions annuelles totales³</b>	<b>(0,24)</b>	<b>(0,51)</b>	<b>(0,52)</b>	<b>(0,57)</b>	<b>(0,64)</b>	<b>(0,95)</b>
<b>Actif net, à la clôture</b>	<b>9,57</b>	<b>9,69</b>	<b>9,51</b>	<b>9,86</b>	<b>10,71</b>	<b>11,88</b>
<b>Série F8</b>						
<b>Actif net, à l'ouverture</b>	s.o.	s.o.	10,15	11,41	13,08	13,99
<b>Augmentation (diminution) attribuable aux activités d'exploitation :</b>						
Total des produits	s.o.	s.o.	0,40	0,37	0,36	0,38
Total des charges	s.o.	s.o.	(0,06)	(0,07)	(0,08)	(0,09)
Profits (pertes) réalisé(e)s	s.o.	s.o.	(0,47)	(0,76)	(0,34)	0,64
Profits (pertes) latent(e)s	s.o.	s.o.	0,29	0,16	(0,51)	(0,36)
<b>Augmentation (diminution) totale attribuable aux activités d'exploitation²</b>	<b>s.o.</b>	<b>s.o.</b>	<b>0,16</b>	<b>(0,30)</b>	<b>(0,57)</b>	<b>0,57</b>
<b>Distributions :</b>						
Du revenu de placement net (sauf les dividendes canadiens)	s.o.	s.o.	(0,27)	(0,24)	(0,24)	(0,26)
Des dividendes canadiens	s.o.	s.o.	(0,02)	(0,03)	(0,04)	(0,11)
Des gains en capital	s.o.	s.o.	-	-	-	(0,25)
Remboursement de capital	s.o.	s.o.	(0,54)	(0,70)	(0,83)	(0,88)
<b>Distributions annuelles totales³</b>	<b>s.o.</b>	<b>s.o.</b>	<b>(0,83)</b>	<b>(0,97)</b>	<b>(1,11)</b>	<b>(1,50)</b>
<b>Actif net, à la clôture</b>	<b>s.o.</b>	<b>s.o.</b>	<b>9,49</b>	<b>10,15</b>	<b>11,41</b>	<b>13,08</b>
<b>Série FB</b>						
<b>Actif net, à l'ouverture</b>	9,24	8,91	9,01	9,49	10,18	10,23
<b>Augmentation (diminution) attribuable aux activités d'exploitation :</b>						
Total des produits	0,21	0,40	0,36	0,32	0,29	0,28
Total des charges	(0,04)	(0,08)	(0,08)	(0,08)	(0,09)	(0,09)
Profits (pertes) réalisé(e)s	(0,06)	(0,10)	(0,52)	(0,63)	(0,34)	0,37
Profits (pertes) latent(e)s	(0,02)	0,42	0,26	0,14	(0,41)	(0,27)
<b>Augmentation (diminution) totale attribuable aux activités d'exploitation²</b>	<b>0,09</b>	<b>0,64</b>	<b>0,02</b>	<b>(0,25)</b>	<b>(0,55)</b>	<b>0,29</b>
<b>Distributions :</b>						
Du revenu de placement net (sauf les dividendes canadiens)	(0,15)	(0,29)	(0,23)	(0,21)	(0,16)	(0,18)
Des dividendes canadiens	(0,01)	(0,01)	(0,02)	(0,02)	(0,03)	(0,07)
Des gains en capital	-	-	-	-	-	(0,20)
Remboursement de capital	-	-	-	-	-	-
<b>Distributions annuelles totales³</b>	<b>(0,16)</b>	<b>(0,30)</b>	<b>(0,25)</b>	<b>(0,23)</b>	<b>(0,19)</b>	<b>(0,45)</b>
<b>Actif net, à la clôture</b>	<b>9,20</b>	<b>9,24</b>	<b>8,91</b>	<b>9,01</b>	<b>9,49</b>	<b>10,18</b>

	30 sept. 2025	31 mars 2025	31 mars 2024	31 mars 2023	31 mars 2022	31 mars 2021
<b>Série O</b>						
<b>Actif net, à l'ouverture</b>	9,48	9,14	9,24	9,74	10,46	10,51
<b>Augmentation (diminution) attribuable aux activités d'exploitation :</b>						
Total des produits	0,21	0,41	0,38	0,33	0,30	0,29
Total des charges	-	-	-	-	-	-
Profits (pertes) réalisé(e)s	(0,02)	(0,12)	(0,41)	(0,63)	(0,33)	0,32
Profits (pertes) latent(e)s	(0,02)	0,43	0,27	0,14	(0,42)	(0,28)
<b>Augmentation (diminution) totale attribuable aux activités d'exploitation²</b>	<b>0,17</b>	<b>0,72</b>	<b>0,24</b>	<b>(0,16)</b>	<b>(0,45)</b>	<b>0,33</b>
<b>Distributions :</b>						
Du revenu de placement net (sauf les dividendes canadiens)	(0,19)	(0,36)	(0,30)	(0,29)	(0,26)	(0,24)
Des dividendes canadiens	(0,01)	(0,02)	(0,03)	(0,03)	(0,04)	(0,11)
Des gains en capital	-	-	-	-	-	(0,20)
Remboursement de capital	-	-	-	-	-	-
<b>Distributions annuelles totales³</b>	<b>(0,20)</b>	<b>(0,38)</b>	<b>(0,33)</b>	<b>(0,32)</b>	<b>(0,30)</b>	<b>(0,55)</b>
<b>Actif net, à la clôture</b>	<b>9,44</b>	<b>9,48</b>	<b>9,14</b>	<b>9,24</b>	<b>9,74</b>	<b>10,46</b>
<b>Série PW</b>						
<b>Actif net, à l'ouverture</b>	9,65	9,30	9,41	9,90	10,62	10,68
<b>Augmentation (diminution) attribuable aux activités d'exploitation :</b>						
Total des produits	0,22	0,41	0,38	0,33	0,30	0,30
Total des charges	(0,06)	(0,12)	(0,11)	(0,12)	(0,13)	(0,14)
Profits (pertes) réalisé(e)s	(0,06)	(0,09)	(0,45)	(0,70)	(0,25)	0,35
Profits (pertes) latent(e)s	(0,02)	0,43	0,27	0,14	(0,43)	(0,28)
<b>Augmentation (diminution) totale attribuable aux activités d'exploitation²</b>	<b>0,08</b>	<b>0,63</b>	<b>0,09</b>	<b>(0,35)</b>	<b>(0,51)</b>	<b>0,23</b>
<b>Distributions :</b>						
Du revenu de placement net (sauf les dividendes canadiens)	(0,14)	(0,27)	(0,21)	(0,18)	(0,14)	(0,17)
Des dividendes canadiens	(0,01)	(0,01)	(0,02)	(0,02)	(0,02)	(0,06)
Des gains en capital	-	-	-	-	-	(0,20)
Remboursement de capital	-	-	-	-	-	-
<b>Distributions annuelles totales³</b>	<b>(0,15)</b>	<b>(0,28)</b>	<b>(0,23)</b>	<b>(0,20)</b>	<b>(0,16)</b>	<b>(0,43)</b>
<b>Actif net, à la clôture</b>	<b>9,60</b>	<b>9,65</b>	<b>9,30</b>	<b>9,41</b>	<b>9,90</b>	<b>10,62</b>
<b>Série PWFB</b>						
<b>Actif net, à l'ouverture</b>	9,19	8,86	8,96	9,44	10,12	10,18
<b>Augmentation (diminution) attribuable aux activités d'exploitation :</b>						
Total des produits	0,20	0,39	0,35	0,31	0,29	0,28
Total des charges	(0,03)	(0,06)	(0,06)	(0,06)	(0,07)	(0,07)
Profits (pertes) réalisé(e)s	(0,01)	(0,11)	(0,51)	(0,47)	(0,30)	0,27
Profits (pertes) latent(e)s	(0,02)	0,41	0,25	0,14	(0,41)	(0,27)
<b>Augmentation (diminution) totale attribuable aux activités d'exploitation²</b>	<b>0,14</b>	<b>0,63</b>	<b>0,03</b>	<b>(0,08)</b>	<b>(0,49)</b>	<b>0,21</b>
<b>Distributions :</b>						
Du revenu de placement net (sauf les dividendes canadiens)	(0,15)	(0,30)	(0,24)	(0,22)	(0,19)	(0,19)
Des dividendes canadiens	(0,01)	(0,01)	(0,02)	(0,02)	(0,03)	(0,08)
Des gains en capital	-	-	-	-	-	(0,20)
Remboursement de capital	-	-	-	-	-	-
<b>Distributions annuelles totales³</b>	<b>(0,16)</b>	<b>(0,31)</b>	<b>(0,26)</b>	<b>(0,24)</b>	<b>(0,22)</b>	<b>(0,47)</b>
<b>Actif net, à la clôture</b>	<b>9,15</b>	<b>9,19</b>	<b>8,86</b>	<b>8,96</b>	<b>9,44</b>	<b>10,12</b>

# FONDS D'OBLIGATIONS STRATÉGIQUE MACKENZIE

RAPPORT INTERMÉDIAIRE DE LA DIRECTION SUR LE RENDEMENT DU FONDS | Pour la période close le 30 septembre 2025

## ACTIF NET PAR TITRE DU FONDS (\$)¹ (suite)

	30 sept. 2025	31 mars 2025	31 mars 2024	31 mars 2023	31 mars 2022	31 mars 2021
<b>Série PWR</b>						
<b>Actif net, à l'ouverture</b>	9,20	8,87	8,97	9,45	10,13	10,19
<b>Augmentation (diminution) attribuable aux activités d'exploitation :</b>						
Total des produits	0,21	0,39	0,37	0,32	0,29	0,28
Total des charges	(0,06)	(0,11)	(0,11)	(0,11)	(0,12)	(0,13)
Profits (pertes) réalisé(e)s	(0,03)	(0,10)	(0,37)	(0,61)	(0,34)	0,22
Profits (pertes) latent(e)s	(0,02)	0,41	0,26	0,14	(0,41)	(0,26)
<b>Augmentation (diminution) totale attribuable aux activités d'exploitation²</b>	<b>0,10</b>	<b>0,59</b>	<b>0,15</b>	<b>(0,26)</b>	<b>(0,58)</b>	<b>0,11</b>
<b>Distributions :</b>						
Du revenu de placement net (sauf les dividendes canadiens)	(0,13)	(0,25)	(0,21)	(0,17)	(0,14)	(0,16)
Des dividendes canadiens	(0,01)	(0,01)	(0,01)	(0,02)	(0,02)	(0,06)
Des gains en capital	-	-	-	-	-	(0,19)
Remboursement de capital	-	-	-	-	-	-
<b>Distributions annuelles totales³</b>	<b>(0,14)</b>	<b>(0,26)</b>	<b>(0,22)</b>	<b>(0,19)</b>	<b>(0,16)</b>	<b>(0,41)</b>
<b>Actif net, à la clôture</b>	<b>9,16</b>	<b>9,20</b>	<b>8,87</b>	<b>8,97</b>	<b>9,45</b>	<b>10,13</b>
<b>Série PWT5</b>						
<b>Actif net, à l'ouverture</b>	10,43	10,29	10,73	11,70	13,05	13,62
<b>Augmentation (diminution) attribuable aux activités d'exploitation :</b>						
Total des produits	0,23	0,45	0,43	0,39	0,36	0,37
Total des charges	(0,06)	(0,13)	(0,13)	(0,14)	(0,16)	(0,18)
Profits (pertes) réalisé(e)s	(0,03)	(0,15)	(0,48)	(0,75)	(0,14)	0,53
Profits (pertes) latent(e)s	(0,02)	0,47	0,31	0,17	(0,52)	(0,35)
<b>Augmentation (diminution) totale attribuable aux activités d'exploitation²</b>	<b>0,12</b>	<b>0,64</b>	<b>0,13</b>	<b>(0,33)</b>	<b>(0,46)</b>	<b>0,37</b>
<b>Distributions :</b>						
Du revenu de placement net (sauf les dividendes canadiens)	(0,15)	(0,29)	(0,24)	(0,20)	(0,17)	(0,21)
Des dividendes canadiens	(0,01)	(0,01)	(0,02)	(0,02)	(0,03)	(0,07)
Des gains en capital	-	-	-	-	-	(0,25)
Remboursement de capital	(0,10)	(0,25)	(0,30)	(0,40)	(0,49)	(0,52)
<b>Distributions annuelles totales³</b>	<b>(0,26)</b>	<b>(0,55)</b>	<b>(0,56)</b>	<b>(0,62)</b>	<b>(0,69)</b>	<b>(1,05)</b>
<b>Actif net, à la clôture</b>	<b>10,27</b>	<b>10,43</b>	<b>10,29</b>	<b>10,73</b>	<b>11,70</b>	<b>13,05</b>
<b>Série PWX</b>						
<b>Actif net, à l'ouverture</b>	9,49	9,15	9,25	9,75	10,46	10,51
<b>Augmentation (diminution) attribuable aux activités d'exploitation :</b>						
Total des produits	0,21	0,41	0,37	0,33	0,29	0,29
Total des charges	-	-	-	-	-	-
Profits (pertes) réalisé(e)s	(0,02)	(0,09)	(0,42)	(0,83)	(0,14)	0,18
Profits (pertes) latent(e)s	(0,02)	0,43	0,27	0,14	(0,42)	(0,27)
<b>Augmentation (diminution) totale attribuable aux activités d'exploitation²</b>	<b>0,17</b>	<b>0,75</b>	<b>0,22</b>	<b>(0,36)</b>	<b>(0,27)</b>	<b>0,20</b>
<b>Distributions :</b>						
Du revenu de placement net (sauf les dividendes canadiens)	(0,19)	(0,36)	(0,30)	(0,29)	(0,26)	(0,23)
Des dividendes canadiens	(0,01)	(0,02)	(0,03)	(0,03)	(0,04)	(0,11)
Des gains en capital	-	-	-	-	-	(0,20)
Remboursement de capital	-	-	-	-	-	-
<b>Distributions annuelles totales³</b>	<b>(0,20)</b>	<b>(0,38)</b>	<b>(0,33)</b>	<b>(0,32)</b>	<b>(0,30)</b>	<b>(0,54)</b>
<b>Actif net, à la clôture</b>	<b>9,45</b>	<b>9,49</b>	<b>9,15</b>	<b>9,25</b>	<b>9,75</b>	<b>10,46</b>

	30 sept. 2025	31 mars 2025	31 mars 2024	31 mars 2023	31 mars 2022	31 mars 2021
<b>Série R</b>						
<b>Actif net, à l'ouverture</b>	9,39	9,04	9,15	9,64	10,35	10,40
<b>Augmentation (diminution) attribuable aux activités d'exploitation :</b>						
Total des produits	0,21	0,40	0,33	0,32	0,29	0,29
Total des charges	-	-	-	-	-	-
Profits (pertes) réalisé(e)s	(0,03)	(0,10)	(1,20)	(0,74)	(0,29)	0,44
Profits (pertes) latent(e)s	(0,02)	0,42	0,23	0,14	(0,42)	(0,27)
<b>Augmentation (diminution) totale attribuable aux activités d'exploitation²</b>	<b>0,16</b>	<b>0,72</b>	<b>(0,64)</b>	<b>(0,28)</b>	<b>(0,42)</b>	<b>0,46</b>
<b>Distributions :</b>						
Du revenu de placement net (sauf les dividendes canadiens)	(0,19)	(0,36)	(0,30)	(0,29)	(0,25)	(0,23)
Des dividendes canadiens	(0,01)	(0,02)	(0,03)	(0,03)	(0,04)	(0,11)
Des gains en capital	-	-	-	-	-	(0,21)
Remboursement de capital	-	-	-	-	-	-
<b>Distributions annuelles totales³</b>	<b>(0,20)</b>	<b>(0,38)</b>	<b>(0,33)</b>	<b>(0,32)</b>	<b>(0,29)</b>	<b>(0,55)</b>
<b>Actif net, à la clôture</b>	<b>9,34</b>	<b>9,39</b>	<b>9,04</b>	<b>9,15</b>	<b>9,64</b>	<b>10,35</b>
<b>Série S</b>						
<b>Actif net, à l'ouverture</b>	9,39	9,05	9,15	9,65	10,35	10,41
<b>Augmentation (diminution) attribuable aux activités d'exploitation :</b>						
Total des produits	0,21	0,40	0,37	0,32	0,29	0,29
Total des charges	-	-	-	-	-	-
Profits (pertes) réalisé(e)s	(0,07)	(0,10)	(0,39)	(0,69)	(0,27)	0,45
Profits (pertes) latent(e)s	(0,02)	0,42	0,27	0,14	(0,42)	(0,27)
<b>Augmentation (diminution) totale attribuable aux activités d'exploitation²</b>	<b>0,12</b>	<b>0,72</b>	<b>0,25</b>	<b>(0,23)</b>	<b>(0,40)</b>	<b>0,47</b>
<b>Distributions :</b>						
Du revenu de placement net (sauf les dividendes canadiens)	(0,19)	(0,36)	(0,30)	(0,28)	(0,25)	(0,23)
Des dividendes canadiens	(0,01)	(0,02)	(0,03)	(0,03)	(0,04)	(0,11)
Des gains en capital	-	-	-	-	-	(0,20)
Remboursement de capital	-	-	-	-	-	-
<b>Distributions annuelles totales³</b>	<b>(0,20)</b>	<b>(0,38)</b>	<b>(0,33)</b>	<b>(0,31)</b>	<b>(0,29)</b>	<b>(0,54)</b>
<b>Actif net, à la clôture</b>	<b>9,35</b>	<b>9,39</b>	<b>9,05</b>	<b>9,15</b>	<b>9,65</b>	<b>10,35</b>
<b>Série SC</b>						
<b>Actif net, à l'ouverture</b>	9,39	9,05	9,15	9,64	10,33	10,39
<b>Augmentation (diminution) attribuable aux activités d'exploitation :</b>						
Total des produits	0,21	0,40	0,37	0,32	0,29	0,29
Total des charges	(0,07)	(0,13)	(0,13)	(0,13)	(0,15)	(0,15)
Profits (pertes) réalisé(e)s	(0,04)	(0,10)	(0,45)	(0,69)	(0,23)	0,32
Profits (pertes) latent(e)s	(0,02)	0,42	0,27	0,14	(0,42)	(0,27)
<b>Augmentation (diminution) totale attribuable aux activités d'exploitation²</b>	<b>0,08</b>	<b>0,59</b>	<b>0,06</b>	<b>(0,36)</b>	<b>(0,51)</b>	<b>0,19</b>
<b>Distributions :</b>						
Du revenu de placement net (sauf les dividendes canadiens)	(0,12)	(0,24)	(0,20)	(0,15)	(0,12)	(0,15)
Des dividendes canadiens	(0,01)	(0,01)	(0,01)	(0,02)	(0,02)	(0,05)
Des gains en capital	-	-	-	-	-	(0,19)
Remboursement de capital	-	-	-	-	-	-
<b>Distributions annuelles totales³</b>	<b>(0,13)</b>	<b>(0,25)</b>	<b>(0,21)</b>	<b>(0,17)</b>	<b>(0,14)</b>	<b>(0,39)</b>
<b>Actif net, à la clôture</b>	<b>9,34</b>	<b>9,39</b>	<b>9,05</b>	<b>9,15</b>	<b>9,64</b>	<b>10,33</b>

# FONDS D'OBLIGATIONS STRATÉGIQUE MACKENZIE

RAPPORT INTERMÉDIAIRE DE LA DIRECTION SUR LE RENDEMENT DU FONDS | Pour la période close le 30 septembre 2025

## ACTIF NET PAR TITRE DU FONDS (\$)¹ (suite)

Série S5	30 sept. 2025	31 mars 2025	31 mars 2024	31 mars 2023	31 mars 2022	31 mars 2021
<b>Actif net, à l'ouverture</b>	<b>9,28</b>	<b>9,17</b>	<b>9,58</b>	<b>10,47</b>	<b>11,69</b>	<b>12,22</b>
<b>Augmentation (diminution) attribuable aux activités d'exploitation :</b>						
Total des produits	0,21	0,40	0,38	0,35	0,32	0,34
Total des charges	(0,07)	(0,13)	(0,13)	(0,14)	(0,17)	(0,18)
Profits (pertes) réalisé(e)s	(0,04)	(0,13)	(0,47)	(0,84)	(0,15)	0,60
Profits (pertes) latent(e)s	(0,02)	0,42	0,27	0,15	(0,46)	(0,32)
<b>Augmentation (diminution) totale attribuable aux activités d'exploitation²</b>	<b>0,08</b>	<b>0,56</b>	<b>0,05</b>	<b>(0,48)</b>	<b>(0,46)</b>	<b>0,44</b>
<b>Distributions :</b>						
Du revenu de placement net (sauf les dividendes canadiens)	(0,13)	(0,24)	(0,20)	(0,15)	(0,13)	(0,17)
Des dividendes canadiens	–	(0,01)	(0,01)	(0,02)	(0,02)	(0,06)
Des gains en capital	–	–	–	–	–	(0,22)
Remboursement de capital	(0,10)	(0,24)	(0,28)	(0,38)	(0,47)	(0,49)
<b>Distributions annuelles totales³</b>	<b>(0,23)</b>	<b>(0,49)</b>	<b>(0,49)</b>	<b>(0,55)</b>	<b>(0,62)</b>	<b>(0,94)</b>
<b>Actif net, à la clôture</b>	<b>9,13</b>	<b>9,28</b>	<b>9,17</b>	<b>9,58</b>	<b>10,47</b>	<b>11,69</b>

Série T5	30 sept. 2025	31 mars 2025	31 mars 2024	31 mars 2023	31 mars 2022	31 mars 2021
<b>Actif net, à l'ouverture</b>	<b>8,75</b>	<b>8,66</b>	<b>9,28</b>	<b>10,18</b>	<b>11,40</b>	<b>11,96</b>
<b>Augmentation (diminution) attribuable aux activités d'exploitation :</b>						
Total des produits	0,19	0,38	0,18	0,33	0,31	0,34
Total des charges	(0,06)	(0,13)	(0,09)	(0,17)	(0,20)	(0,22)
Profits (pertes) réalisé(e)s	(0,03)	(0,09)	(0,66)	(1,25)	(0,20)	0,96
Profits (pertes) latent(e)s	(0,02)	0,40	0,13	0,14	(0,45)	(0,32)
<b>Augmentation (diminution) totale attribuable aux activités d'exploitation²</b>	<b>0,08</b>	<b>0,56</b>	<b>(0,44)</b>	<b>(0,95)</b>	<b>(0,54)</b>	<b>0,76</b>
<b>Distributions :</b>						
Du revenu de placement net (sauf les dividendes canadiens)	(0,13)	(0,22)	(0,12)	(0,13)	(0,09)	(0,15)
Des dividendes canadiens	–	(0,01)	(0,01)	(0,01)	(0,02)	(0,04)
Des gains en capital	–	–	–	–	–	(0,21)
Remboursement de capital	(0,09)	(0,23)	(0,11)	(0,39)	(0,49)	(0,51)
<b>Distributions annuelles totales³</b>	<b>(0,22)</b>	<b>(0,46)</b>	<b>(0,24)</b>	<b>(0,53)</b>	<b>(0,60)</b>	<b>(0,91)</b>
<b>Actif net, à la clôture</b>	<b>8,61</b>	<b>8,75</b>	<b>8,66</b>	<b>9,28</b>	<b>10,18</b>	<b>11,40</b>

Série LB	30 sept. 2025	31 mars 2025	31 mars 2024	31 mars 2023	31 mars 2022	31 mars 2021
<b>Actif net, à l'ouverture</b>	<b>9,29</b>	<b>8,95</b>	<b>9,06</b>	<b>9,54</b>	<b>10,23</b>	<b>10,28</b>
<b>Augmentation (diminution) attribuable aux activités d'exploitation :</b>						
Total des produits	0,21	0,40	0,37	0,32	0,29	0,28
Total des charges	(0,07)	(0,13)	(0,13)	(0,13)	(0,15)	(0,16)
Profits (pertes) réalisé(e)s	(0,07)	(0,11)	(0,46)	(0,64)	(0,27)	0,15
Profits (pertes) latent(e)s	(0,02)	0,42	0,26	0,14	(0,41)	(0,27)
<b>Augmentation (diminution) totale attribuable aux activités d'exploitation²</b>	<b>0,05</b>	<b>0,58</b>	<b>0,04</b>	<b>(0,31)</b>	<b>(0,54)</b>	<b>–</b>
<b>Distributions :</b>						
Du revenu de placement net (sauf les dividendes canadiens)	(0,13)	(0,23)	(0,19)	(0,15)	(0,11)	(0,15)
Des dividendes canadiens	–	(0,01)	(0,01)	(0,02)	(0,02)	(0,05)
Des gains en capital	–	–	–	–	–	(0,19)
Remboursement de capital	–	–	–	–	–	–
<b>Distributions annuelles totales³</b>	<b>(0,13)</b>	<b>(0,24)</b>	<b>(0,20)</b>	<b>(0,17)</b>	<b>(0,13)</b>	<b>(0,39)</b>
<b>Actif net, à la clôture</b>	<b>9,25</b>	<b>9,29</b>	<b>8,95</b>	<b>9,06</b>	<b>9,54</b>	<b>10,23</b>

Série LF	30 sept. 2025	31 mars 2025	31 mars 2024	31 mars 2023	31 mars 2022	31 mars 2021
<b>Actif net, à l'ouverture</b>	<b>9,46</b>	<b>9,12</b>	<b>9,23</b>	<b>9,72</b>	<b>10,42</b>	<b>10,48</b>
<b>Augmentation (diminution) attribuable aux activités d'exploitation :</b>						
Total des produits	0,21	0,41	0,38	0,33	0,29	0,29
Total des charges	(0,03)	(0,06)	(0,06)	(0,06)	(0,07)	(0,08)
Profits (pertes) réalisé(e)s	(0,02)	(0,13)	(0,34)	(0,71)	(0,40)	0,37
Profits (pertes) latent(e)s	(0,02)	0,43	0,27	0,14	(0,42)	(0,28)
<b>Augmentation (diminution) totale attribuable aux activités d'exploitation²</b>	<b>0,14</b>	<b>0,65</b>	<b>0,25</b>	<b>(0,30)</b>	<b>(0,60)</b>	<b>0,30</b>
<b>Distributions :</b>						
Du revenu de placement net (sauf les dividendes canadiens)	(0,16)	(0,31)	(0,25)	(0,23)	(0,19)	(0,19)
Des dividendes canadiens	(0,01)	(0,01)	(0,02)	(0,02)	(0,03)	(0,08)
Des gains en capital	–	–	–	–	–	(0,21)
Remboursement de capital	–	–	–	–	–	–
<b>Distributions annuelles totales³</b>	<b>(0,17)</b>	<b>(0,32)</b>	<b>(0,27)</b>	<b>(0,25)</b>	<b>(0,22)</b>	<b>(0,48)</b>
<b>Actif net, à la clôture</b>	<b>9,42</b>	<b>9,46</b>	<b>9,12</b>	<b>9,23</b>	<b>9,72</b>	<b>10,42</b>

Série LW	30 sept. 2025	31 mars 2025	31 mars 2024	31 mars 2023	31 mars 2022	31 mars 2021
<b>Actif net, à l'ouverture</b>	<b>9,23</b>	<b>8,89</b>	<b>9,00</b>	<b>9,47</b>	<b>10,15</b>	<b>10,21</b>
<b>Augmentation (diminution) attribuable aux activités d'exploitation :</b>						
Total des produits	0,21	0,40	0,36	0,32	0,29	0,28
Total des charges	(0,06)	(0,12)	(0,11)	(0,11)	(0,13)	(0,14)
Profits (pertes) réalisé(e)s	(0,03)	(0,10)	(0,44)	(0,68)	(0,27)	0,18
Profits (pertes) latent(e)s	(0,02)	0,41	0,26	0,14	(0,41)	(0,26)
<b>Augmentation (diminution) totale attribuable aux activités d'exploitation²</b>	<b>0,10</b>	<b>0,59</b>	<b>0,07</b>	<b>(0,33)</b>	<b>(0,52)</b>	<b>0,06</b>
<b>Distributions :</b>						
Du revenu de placement net (sauf les dividendes canadiens)	(0,13)	(0,25)	(0,20)	(0,17)	(0,13)	(0,16)
Des dividendes canadiens	(0,01)	(0,01)	(0,01)	(0,02)	(0,02)	(0,05)
Des gains en capital	–	–	–	–	–	(0,19)
Remboursement de capital	–	–	–	–	–	–
<b>Distributions annuelles totales³</b>	<b>(0,14)</b>	<b>(0,26)</b>	<b>(0,21)</b>	<b>(0,19)</b>	<b>(0,15)</b>	<b>(0,40)</b>
<b>Actif net, à la clôture</b>	<b>9,18</b>	<b>9,23</b>	<b>8,89</b>	<b>9,00</b>	<b>9,47</b>	<b>10,15</b>

# FONDS D'OBLIGATIONS STRATÉGIQUE MACKENZIE

RAPPORT INTERMÉDIAIRE DE LA DIRECTION SUR LE RENDEMENT DU FONDS | Pour la période close le 30 septembre 2025

## RATIOS ET DONNÉES SUPPLÉMENTAIRES

	30 sept. 2025	31 mars 2025	31 mars 2024	31 mars 2023	31 mars 2022	31 mars 2021
<b>Série A</b>						
Valeur liquidative totale (en milliers de \$) <sup>1</sup>	1 434	2 505	3 362	6 109	10 974	23 035
Titres en circulation (en milliers) <sup>1</sup>	153	267	371	667	1 138	2 228
Ratio des frais de gestion (%) <sup>2</sup>	1,79	1,79	1,79	1,78	1,77	1,76
Ratio des frais de gestion avant renonciations ou absorptions (%) <sup>2</sup>	1,80	1,80	1,80	1,80	1,78	1,77
Ratio des frais d'opérations (%) <sup>3</sup>	0,01	–	0,01	0,01	0,01	–
Taux de rotation du portefeuille (%) <sup>4</sup>	51,48	81,65	89,80	93,16	81,46	76,28
Valeur liquidative par titre (\$)	9,35	9,39	9,05	9,16	9,65	10,34
<b>Série AR</b>						
Valeur liquidative totale (en milliers de \$) <sup>1</sup>	4 372	4 774	4 575	4 324	4 143	4 203
Titres en circulation (en milliers) <sup>1</sup>	453	492	489	456	416	393
Ratio des frais de gestion (%) <sup>2</sup>	1,79	1,79	1,79	1,79	1,79	1,79
Ratio des frais de gestion avant renonciations ou absorptions (%) <sup>2</sup>	1,79	1,79	1,80	1,81	1,81	1,80
Ratio des frais d'opérations (%) <sup>3</sup>	0,01	–	0,01	0,01	0,01	–
Taux de rotation du portefeuille (%) <sup>4</sup>	51,48	81,65	89,80	93,16	81,46	76,28
Valeur liquidative par titre (\$)	9,66	9,71	9,35	9,47	9,97	10,68
<b>Série D</b>						
Valeur liquidative totale (en milliers de \$) <sup>1</sup>	857	648	591	651	521	591
Titres en circulation (en milliers) <sup>1</sup>	91	68	64	70	53	57
Ratio des frais de gestion (%) <sup>2</sup>	0,84	0,83	0,83	0,83	1,11	1,11
Ratio des frais de gestion avant renonciations ou absorptions (%) <sup>2</sup>	0,84	0,84	0,85	0,85	1,13	1,12
Ratio des frais d'opérations (%) <sup>3</sup>	0,01	–	0,01	0,01	0,01	–
Taux de rotation du portefeuille (%) <sup>4</sup>	51,48	81,65	89,80	93,16	81,46	76,28
Valeur liquidative par titre (\$)	9,46	9,51	9,16	9,27	9,75	10,45
<b>Série F</b>						
Valeur liquidative totale (en milliers de \$) <sup>1</sup>	73 434	80 879	84 827	96 663	80 726	120 348
Titres en circulation (en milliers) <sup>1</sup>	7 826	8 577	9 338	10 516	8 337	11 588
Ratio des frais de gestion (%) <sup>2</sup>	0,67	0,67	0,66	0,66	0,66	0,66
Ratio des frais de gestion avant renonciations ou absorptions (%) <sup>2</sup>	0,67	0,67	0,67	0,68	0,68	0,67
Ratio des frais d'opérations (%) <sup>3</sup>	0,01	–	0,01	0,01	0,01	–
Taux de rotation du portefeuille (%) <sup>4</sup>	51,48	81,65	89,80	93,16	81,46	76,28
Valeur liquidative par titre (\$)	9,38	9,43	9,08	9,19	9,68	10,39
<b>Série F5</b>						
Valeur liquidative totale (en milliers de \$) <sup>1</sup>	1 246	1 100	54	415	500	597
Titres en circulation (en milliers) <sup>1</sup>	130	113	6	42	47	50
Ratio des frais de gestion (%) <sup>2</sup>	0,68	0,68	0,69	0,69	0,68	0,67
Ratio des frais de gestion avant renonciations ou absorptions (%) <sup>2</sup>	0,69	0,69	0,70	0,71	0,70	0,68
Ratio des frais d'opérations (%) <sup>3</sup>	0,01	–	0,01	0,01	0,01	–
Taux de rotation du portefeuille (%) <sup>4</sup>	51,48	81,65	89,80	93,16	81,46	76,28
Valeur liquidative par titre (\$)	9,57	9,69	9,51	9,86	10,71	11,88

	30 sept. 2025	31 mars 2025	31 mars 2024	31 mars 2023	31 mars 2022	31 mars 2021
<b>Série F8</b>						
Valeur liquidative totale (en milliers de \$) <sup>1</sup>	s.o.	s.o.	25	28	37	42
Titres en circulation (en milliers) <sup>1</sup>	s.o.	s.o.	3	3	3	3
Ratio des frais de gestion (%) <sup>2</sup>	s.o.	s.o.	0,64	0,64	0,63	0,63
Ratio des frais de gestion avant renonciations ou absorptions (%) <sup>2</sup>	s.o.	s.o.	0,66	0,66	0,65	0,64
Ratio des frais d'opérations (%) <sup>3</sup>	s.o.	s.o.	0,01	0,01	0,01	–
Taux de rotation du portefeuille (%) <sup>4</sup>	s.o.	s.o.	89,80	93,16	81,46	76,28
Valeur liquidative par titre (\$)	s.o.	s.o.	9,48	10,15	11,41	13,08
<b>Série FB</b>						
Valeur liquidative totale (en milliers de \$) <sup>1</sup>	61	78	92	177	198	169
Titres en circulation (en milliers) <sup>1</sup>	7	8	10	20	21	17
Ratio des frais de gestion (%) <sup>2</sup>	0,87	0,87	0,87	0,87	0,87	0,88
Ratio des frais de gestion avant renonciations ou absorptions (%) <sup>2</sup>	0,88	0,88	0,88	0,89	0,89	0,88
Ratio des frais d'opérations (%) <sup>3</sup>	0,01	–	0,01	0,01	0,01	–
Taux de rotation du portefeuille (%) <sup>4</sup>	51,48	81,65	89,80	93,16	81,46	76,28
Valeur liquidative par titre (\$)	9,20	9,24	8,90	9,01	9,49	10,18
<b>Série O</b>						
Valeur liquidative totale (en milliers de \$) <sup>1</sup>	141 995	131 695	105 256	96 139	92 430	83 817
Titres en circulation (en milliers) <sup>1</sup>	15 045	13 885	11 521	10 400	9 485	8 016
Ratio des frais de gestion (%) <sup>2</sup>	–	–	–	–	–	–
Ratio des frais de gestion avant renonciations ou absorptions (%) <sup>2</sup>	0,01	0,01	0,01	0,02	0,02	0,01
Ratio des frais d'opérations (%) <sup>3</sup>	0,01	–	0,01	0,01	0,01	–
Taux de rotation du portefeuille (%) <sup>4</sup>	51,48	81,65	89,80	93,16	81,46	76,28
Valeur liquidative par titre (\$)	9,44	9,48	9,14	9,24	9,74	10,46

1) Données à la clôture de la période comptable indiquée.

2) Le ratio des frais de gestion (« RFG ») est établi d'après le total des charges (exception faite des courtages et des autres coûts de transaction du portefeuille, de l'impôt sur le revenu et des retenues d'impôt) pour la période indiquée et est exprimé en pourcentage annualisé de l'actif net moyen quotidien pour la période, sauf indication contraire. Pour une période au cours de laquelle une série est établie, le RFG est annualisé depuis la date d'établissement de la série jusqu'à la clôture de la période. Lorsqu'un Fonds investit directement dans des titres d'un autre fonds (y compris les fonds négociés en bourse, ou « FNB »), les RFG présentés pour le Fonds comprennent la tranche des RFG de tout autre fonds attribuable à ce placement. Toute distribution de revenu de FNB gérés par le gestionnaire reçue dans le but de compenser des frais payés à l'égard de ces FNB, mais qui ne sont pas considérés comme étant imputés en double aux termes des exigences réglementaires, est traitée à titre de charge ayant fait l'objet d'une renonciation aux fins du RFG. Le gestionnaire peut renoncer aux frais d'exploitation ou les absorber à son gré et mettre fin à la renonciation ou à l'absorption de ces frais en tout temps sans préavis.

3) Le ratio des frais d'opérations (« RFO ») représente le total des courtages et des autres coûts de transaction du portefeuille engagés et est exprimé en pourcentage annualisé de l'actif net moyen quotidien pour la période. Lorsqu'un Fonds investit dans des titres d'un autre fonds (y compris les FNB), les RFO présentés pour le Fonds comprennent la tranche des RFO de tout autre fonds attribuable à ce placement.

4) Le taux de rotation du portefeuille du Fonds indique dans quelle mesure le conseiller en valeurs du Fonds gère activement les placements de celui-ci. Un taux de rotation de 100 % signifie que le Fonds achète et vend tous les titres de son portefeuille une fois au cours de la période. Plus le taux de rotation du Fonds au cours d'une période est élevé, plus les coûts de négociation payables par le Fonds sont élevés au cours de la période et plus il est probable qu'un investisseur réalisera des gains en capital imposables au cours de l'exercice. Il n'y a pas nécessairement de lien entre un taux de rotation élevé et le rendement d'un fonds. Le taux de rotation du portefeuille n'est pas indiqué lorsqu'un fonds existe depuis moins de un an. La valeur de toute opération visant à réaligner le portefeuille du Fonds après une fusion, le cas échéant, est exclue du taux de rotation du portefeuille.

# FONDS D'OBLIGATIONS STRATÉGIQUE MACKENZIE

RAPPORT INTERMÉDIAIRE DE LA DIRECTION SUR LE RENDEMENT DU FONDS | Pour la période close le 30 septembre 2025

## RATIOS ET DONNÉES SUPPLÉMENTAIRES (suite)

	30 sept. 2025	31 mars 2025	31 mars 2024	31 mars 2023	31 mars 2022	31 mars 2021
<b>Série PW</b>						
Valeur liquidative totale (en milliers de \$) <sup>1</sup>	58 686	65 847	67 260	73 586	87 776	116 006
Titres en circulation (en milliers) <sup>1</sup>	6 113	6 825	7 237	7 822	8 862	10 924
Ratio des frais de gestion (%) <sup>2</sup>	1,23	1,23	1,23	1,23	1,23	1,22
Ratio des frais de gestion avant renonciations ou absorptions (%) <sup>2</sup>	1,23	1,23	1,24	1,25	1,24	1,23
Ratio des frais d'opérations (%) <sup>3</sup>	0,01	–	0,01	0,01	0,01	–
Taux de rotation du portefeuille (%) <sup>4</sup>	51,48	81,65	89,80	93,16	81,46	76,28
Valeur liquidative par titre (\$)	9,60	9,65	9,29	9,41	9,90	10,62
<b>Série PWFB</b>						
Valeur liquidative totale (en milliers de \$) <sup>1</sup>	692	616	606	1 734	717	794
Titres en circulation (en milliers) <sup>1</sup>	76	67	68	194	76	78
Ratio des frais de gestion (%) <sup>2</sup>	0,66	0,67	0,67	0,67	0,66	0,67
Ratio des frais de gestion avant renonciations ou absorptions (%) <sup>2</sup>	0,67	0,68	0,68	0,69	0,68	0,68
Ratio des frais d'opérations (%) <sup>3</sup>	0,01	–	0,01	0,01	0,01	–
Taux de rotation du portefeuille (%) <sup>4</sup>	51,48	81,65	89,80	93,16	81,46	76,28
Valeur liquidative par titre (\$)	9,15	9,19	8,85	8,96	9,44	10,12
<b>Série PWR</b>						
Valeur liquidative totale (en milliers de \$) <sup>1</sup>	4 129	4 058	2 831	1 952	1 741	1 444
Titres en circulation (en milliers) <sup>1</sup>	451	441	319	217	184	143
Ratio des frais de gestion (%) <sup>2</sup>	1,24	1,24	1,24	1,23	1,22	1,22
Ratio des frais de gestion avant renonciations ou absorptions (%) <sup>2</sup>	1,24	1,24	1,25	1,25	1,24	1,23
Ratio des frais d'opérations (%) <sup>3</sup>	0,01	–	0,01	0,01	0,01	–
Taux de rotation du portefeuille (%) <sup>4</sup>	51,48	81,65	89,80	93,16	81,46	76,28
Valeur liquidative par titre (\$)	9,16	9,20	8,87	8,97	9,45	10,13
<b>Série PWT5</b>						
Valeur liquidative totale (en milliers de \$) <sup>1</sup>	1 841	1 594	543	606	719	1 505
Titres en circulation (en milliers) <sup>1</sup>	179	153	53	57	61	115
Ratio des frais de gestion (%) <sup>2</sup>	1,26	1,26	1,26	1,25	1,24	1,25
Ratio des frais de gestion avant renonciations ou absorptions (%) <sup>2</sup>	1,26	1,26	1,27	1,26	1,26	1,26
Ratio des frais d'opérations (%) <sup>3</sup>	0,01	–	0,01	0,01	0,01	–
Taux de rotation du portefeuille (%) <sup>4</sup>	51,48	81,65	89,80	93,16	81,46	76,28
Valeur liquidative par titre (\$)	10,27	10,43	10,29	10,73	11,70	13,05
<b>Série PWX</b>						
Valeur liquidative totale (en milliers de \$) <sup>1</sup>	260	393	281	317	537	1 841
Titres en circulation (en milliers) <sup>1</sup>	28	41	31	34	55	176
Ratio des frais de gestion (%) <sup>2</sup>	–	–	–	–	–	–
Ratio des frais de gestion avant renonciations ou absorptions (%) <sup>2</sup>	0,01	0,01	0,01	0,02	0,02	0,01
Ratio des frais d'opérations (%) <sup>3</sup>	0,01	–	0,01	0,01	0,01	–
Taux de rotation du portefeuille (%) <sup>4</sup>	51,48	81,65	89,80	93,16	81,46	76,28
Valeur liquidative par titre (\$)	9,45	9,49	9,14	9,25	9,75	10,46

	30 sept. 2025	31 mars 2025	31 mars 2024	31 mars 2023	31 mars 2022	31 mars 2021
<b>Série R</b>						
Valeur liquidative totale (en milliers de \$) <sup>1</sup>	5 197	5 121	3 413	46 320	63 302	64 686
Titres en circulation (en milliers) <sup>1</sup>	556	546	378	5 064	6 565	6 252
Ratio des frais de gestion (%) <sup>2</sup>	–	–	–	–	–	–
Ratio des frais de gestion avant renonciations ou absorptions (%) <sup>2</sup>	0,01	0,01	0,01	0,02	0,02	0,01
Ratio des frais d'opérations (%) <sup>3</sup>	0,01	–	0,01	0,01	0,01	–
Taux de rotation du portefeuille (%) <sup>4</sup>	51,48	81,65	89,80	93,16	81,46	76,28
Valeur liquidative par titre (\$)	9,34	9,39	9,04	9,15	9,64	10,35
<b>Série S</b>						
Valeur liquidative totale (en milliers de \$) <sup>1</sup>	1 992	2 405	2 070	1 929	1 724	1 901
Titres en circulation (en milliers) <sup>1</sup>	213	256	229	211	179	184
Ratio des frais de gestion (%) <sup>2</sup>	0,02	0,02	0,02	0,02	0,02	0,02
Ratio des frais de gestion avant renonciations ou absorptions (%) <sup>2</sup>	0,03	0,03	0,04	0,04	0,04	0,03
Ratio des frais d'opérations (%) <sup>3</sup>	0,01	–	0,01	0,01	0,01	–
Taux de rotation du portefeuille (%) <sup>4</sup>	51,48	81,65	89,80	93,16	81,46	76,28
Valeur liquidative par titre (\$)	9,35	9,39	9,05	9,15	9,65	10,35
<b>Série SC</b>						
Valeur liquidative totale (en milliers de \$) <sup>1</sup>	33 832	36 828	40 687	47 323	56 909	74 776
Titres en circulation (en milliers) <sup>1</sup>	3 622	3 923	4 499	5 169	5 906	7 239
Ratio des frais de gestion (%) <sup>2</sup>	1,42	1,42	1,42	1,42	1,42	1,41
Ratio des frais de gestion avant renonciations ou absorptions (%) <sup>2</sup>	1,43	1,43	1,43	1,44	1,43	1,42
Ratio des frais d'opérations (%) <sup>3</sup>	0,01	–	0,01	0,01	0,01	–
Taux de rotation du portefeuille (%) <sup>4</sup>	51,48	81,65	89,80	93,16	81,46	76,28
Valeur liquidative par titre (\$)	9,34	9,39	9,04	9,15	9,64	10,33
<b>Série S5</b>						
Valeur liquidative totale (en milliers de \$) <sup>1</sup>	787	863	501	701	1 063	1 998
Titres en circulation (en milliers) <sup>1</sup>	86	93	55	73	102	171
Ratio des frais de gestion (%) <sup>2</sup>	1,46	1,45	1,45	1,44	1,44	1,44
Ratio des frais de gestion avant renonciations ou absorptions (%) <sup>2</sup>	1,47	1,46	1,46	1,46	1,46	1,45
Ratio des frais d'opérations (%) <sup>3</sup>	0,01	–	0,01	0,01	0,01	–
Taux de rotation du portefeuille (%) <sup>4</sup>	51,48	81,65	89,80	93,16	81,46	76,28
Valeur liquidative par titre (\$)	9,13	9,28	9,17	9,58	10,47	11,69
<b>Série T5</b>						
Valeur liquidative totale (en milliers de \$) <sup>1</sup>	1	1	1	66	171	426
Titres en circulation (en milliers) <sup>1</sup>	–	–	–	7	17	37
Ratio des frais de gestion (%) <sup>2</sup>	1,77	1,78	1,79	1,77	1,79	1,80
Ratio des frais de gestion avant renonciations ou absorptions (%) <sup>2</sup>	1,78	1,78	1,80	1,79	1,81	1,81
Ratio des frais d'opérations (%) <sup>3</sup>	0,01	–	0,01	0,01	0,01	–
Taux de rotation du portefeuille (%) <sup>4</sup>	51,48	81,65	89,80	93,16	81,46	76,28
Valeur liquidative par titre (\$)	8,61	8,75	8,65	9,28	10,18	11,40

# FONDS D'OBLIGATIONS STRATÉGIQUE MACKENZIE

RAPPORT INTERMÉDIAIRE DE LA DIRECTION SUR LE RENDEMENT DU FONDS | Pour la période close le 30 septembre 2025

## RATIOS ET DONNÉES SUPPLÉMENTAIRES (suite)

Série LB	30 sept. 2025	31 mars 2025	31 mars 2024	31 mars 2023	31 mars 2022	31 mars 2021
Valeur liquidative totale (en milliers de \$) <sup>1</sup>	2 465	2 983	3 098	3 120	3 283	3 684
Titres en circulation (en milliers) <sup>1</sup>	267	321	346	344	344	360
Ratio des frais de gestion (%) <sup>2</sup>	1,46	1,46	1,47	1,47	1,46	1,46
Ratio des frais de gestion avant renonciations ou absorptions (%) <sup>2</sup>	1,47	1,47	1,48	1,48	1,48	1,47
Ratio des frais d'opérations (%) <sup>3</sup>	0,01	–	0,01	0,01	0,01	–
Taux de rotation du portefeuille (%) <sup>4</sup>	51,48	81,65	89,80	93,16	81,46	76,28
Valeur liquidative par titre (\$)	9,25	9,29	8,95	9,06	9,54	10,23

Série LF	30 sept. 2025	31 mars 2025	31 mars 2024	31 mars 2023	31 mars 2022	31 mars 2021
Valeur liquidative totale (en milliers de \$) <sup>1</sup>	5 067	4 495	4 156	2 783	3 937	3 362
Titres en circulation (en milliers) <sup>1</sup>	538	475	456	302	405	323
Ratio des frais de gestion (%) <sup>2</sup>	0,69	0,69	0,70	0,70	0,69	0,69
Ratio des frais de gestion avant renonciations ou absorptions (%) <sup>2</sup>	0,70	0,70	0,71	0,71	0,71	0,70
Ratio des frais d'opérations (%) <sup>3</sup>	0,01	–	0,01	0,01	0,01	–
Taux de rotation du portefeuille (%) <sup>4</sup>	51,48	81,65	89,80	93,16	81,46	76,28
Valeur liquidative par titre (\$)	9,42	9,46	9,12	9,23	9,72	10,42

Série LW	30 sept. 2025	31 mars 2025	31 mars 2024	31 mars 2023	31 mars 2022	31 mars 2021
Valeur liquidative totale (en milliers de \$) <sup>1</sup>	12 367	12 282	10 211	9 703	11 126	13 001
Titres en circulation (en milliers) <sup>1</sup>	1 347	1 331	1 149	1 079	1 175	1 281
Ratio des frais de gestion (%) <sup>2</sup>	1,27	1,27	1,27	1,27	1,27	1,27
Ratio des frais de gestion avant renonciations ou absorptions (%) <sup>2</sup>	1,27	1,28	1,28	1,29	1,28	1,28
Ratio des frais d'opérations (%) <sup>3</sup>	0,01	–	0,01	0,01	0,01	–
Taux de rotation du portefeuille (%) <sup>4</sup>	51,48	81,65	89,80	93,16	81,46	76,28
Valeur liquidative par titre (\$)	9,18	9,23	8,89	9,00	9,47	10,15

## Frais de gestion

Les frais de gestion pour chaque série applicable sont calculés et comptabilisés quotidiennement en tant que pourcentage de sa valeur liquidative. Le gestionnaire a utilisé les frais de gestion du Fonds pour payer les coûts liés à la gestion du portefeuille de placement du Fonds et/ou du/des Fonds sous-jacent(s), selon le cas, y compris l'analyse des placements, la formulation de recommandations, la prise de décisions quant aux placements, la prise de dispositions de courtage pour l'achat et la vente du portefeuille de placement, et la prestation d'autres services. Le gestionnaire a également utilisé les frais de gestion pour financer les commissions de suivi et toute autre rémunération (collectivement, les « versements liés à la distribution ») versées aux courtiers inscrits dont les clients investissent dans le Fonds.

BLC Services Financiers inc. (« BLC ») est le placeur principal des titres de série BLC du Fonds (tel qu'il est indiqué à la rubrique *Constitution du Fonds et renseignements sur les séries*) et reçoit une portion des frais de gestion que le Fonds verse au gestionnaire. Dans le cadre de cette entente, BLC avait droit à environ 26 % du total des frais de gestion que le gestionnaire a reçus des séries BLC de tous les Fonds Mackenzie au cours de la période. Le gestionnaire est responsable de payer tous les versements liés à la distribution aux courtiers autorisés par BLC dont les clients investissent dans les séries BLC du Fonds.

IG Gestion de patrimoine Inc., un courtier affilié au gestionnaire, peut avoir droit à des versements liés à la distribution du gestionnaire au même titre que les courtiers inscrits non reliés.

Au cours de la période, le gestionnaire a utilisé environ 41 % du total des frais de gestion reçus de tous les Fonds Mackenzie pour financer les versements liés à la distribution remis aux courtiers inscrits. En comparaison, pour le Fonds, les versements liés à la distribution représentaient en moyenne 31 % des frais de gestion payés par les séries applicables du Fonds au cours de la période. Le pourcentage réel pour chaque série peut être supérieur ou inférieur à la moyenne en fonction du niveau des commissions de suivi payées pour cette série.

# FONDS D'OBLIGATIONS STRATÉGIQUE MACKENZIE

RAPPORT INTERMÉDIAIRE DE LA DIRECTION SUR LE RENDEMENT DU FONDS | Pour la période close le 30 septembre 2025

## Constitution du Fonds et renseignements sur les séries

Le Fonds peut avoir fait l'objet de nombre de modifications, telles qu'une restructuration ou un changement de gestionnaire, de mandat ou de nom. Un historique des principaux changements ayant touché le Fonds au cours des dix dernières années se trouve dans le prospectus simplifié du Fonds.

Date de constitution : 30 avril 2013

Le Fonds peut émettre un nombre illimité de titres de chaque série. Le nombre de titres de chaque série qui ont été émis et qui sont en circulation est présenté dans les *Faits saillants financiers*.

**Séries offertes par Corporation Financière Mackenzie** (180, rue Queen Ouest, Toronto (Ontario) M5V 3K1; 1-800-387-0615; [www.placementsmackenzie.com](http://www.placementsmackenzie.com))

Les titres des séries A et T5 sont offerts aux particuliers qui investissent un minimum de 500 \$ (5 000 \$ pour la série T5) selon le mode de souscription avec frais de rachat ou le mode de souscription avec frais modérés. Les investisseurs de série T5 désirent également recevoir un flux de revenu mensuel de 5 % par année.

Les titres de série AR sont offerts aux particuliers dans un régime enregistré d'épargne-invalidité offert par Mackenzie.

Les titres de série D sont offerts aux particuliers qui investissent un minimum de 500 \$ par l'entremise d'un compte de courtage à escompte ou de tout autre compte approuvé par Mackenzie.

Les titres des séries F et F5 sont offerts aux investisseurs qui participent à un programme de services rémunérés à l'acte ou de comptes intégrés parrainé par le courtier, qui sont assujettis à des frais établis en fonction de l'actif plutôt qu'à des commissions pour chaque opération et qui investissent un minimum de 500 \$ (5 000 \$ pour la série F5); ils sont également proposés aux employés de Mackenzie et de ses filiales, et aux administrateurs de Mackenzie. Les investisseurs de série F5 désirent également recevoir un flux de revenu mensuel de 5 % par année.

Les titres de série FB sont offerts aux particuliers qui investissent un minimum de 500 \$. Les investisseurs doivent négocier leurs honoraires de service du conseiller, lesquels ne peuvent dépasser 1,50 %, avec leur conseiller financier.

Les titres de série O sont offerts seulement aux investisseurs qui investissent un minimum de 500 000 \$ et qui participent au Service d'architecture de portefeuille ou au Service d'architecture ouverte de Mackenzie; ils sont également proposés aux particuliers qui investissent un minimum de 5 millions de dollars, à certains investisseurs institutionnels, à certains investisseurs d'un régime collectif admissible et à certains employés admissibles de Mackenzie et de ses filiales.

Les titres des séries PW et PWT5 sont offerts à certains investisseurs à valeur nette élevée de nos Solutions Patrimoine privé qui investissent un minimum de 100 000 \$. Les investisseurs de série PWT5 désirent également recevoir un flux de revenu mensuel de 5 % par année.

Les titres de série PWFB sont offerts à certains investisseurs à valeur nette élevée de nos Solutions Patrimoine privé qui investissent un minimum de 100 000 \$. Les investisseurs doivent négocier leurs honoraires de service du conseiller, lesquels ne peuvent dépasser 1,50 %, avec leur conseiller financier.

Les titres de série PWR sont offerts à certains investisseurs à valeur nette élevée de nos Solutions Patrimoine privé qui investissent un minimum de 100 000 \$ dans un régime enregistré d'épargne-invalidité offert par Mackenzie.

Les titres de série PWX sont offerts à certains investisseurs à valeur nette élevée de nos Solutions Patrimoine privé qui investissent un minimum de 100 000 \$. Les investisseurs doivent négocier leurs honoraires de service du conseiller, lesquels ne peuvent dépasser 1,50 %, avec leur conseiller financier.

Les titres de série R sont offerts exclusivement à d'autres fonds gérés par Mackenzie et non visés par un prospectus relativement à des ententes de fonds de fonds.

Les titres de série S sont offerts à La Compagnie d'Assurance du Canada sur la Vie et à certains autres fonds communs de placement, mais peuvent être vendus à d'autres investisseurs comme le déterminera Mackenzie.

Les titres des séries SC et S5 sont offerts aux particuliers qui investissent un minimum de 500 \$ (5 000 \$ pour la série S5) selon le mode de souscription avec frais d'acquisition. Les investisseurs de série S5 désirent également recevoir un flux de revenu mensuel de 5 % par année.

Les titres de série F8 ne sont plus offerts à la vente.

**Séries distribuées par BLC Services Financiers inc.** (1360, boul. René-Lévesque Ouest, 13<sup>e</sup> étage, Montréal (Québec) H3G 0A9; 1-800-252-1846; [www.banquelaurentienne.ca/mackenzie](http://www.banquelaurentienne.ca/mackenzie))

Les titres de série LB sont offerts aux particuliers qui investissent un minimum de 500 \$.

Les titres de série LF sont offerts aux particuliers qui investissent un minimum de 500 \$, qui participent à un programme de services rémunérés à l'acte parrainé par Gestion privée Banque Laurentienne.

Les titres de série LW sont offerts à certains investisseurs à valeur nette élevée du programme de tarification préférentielle qui investissent un minimum de 100 000 \$.

Depuis le 1<sup>er</sup> juin 2022, les investisseurs peuvent acheter des titres du Fonds en vertu d'un mode de souscription avec frais d'acquisition et d'un mode de souscription sans frais d'acquisition. Les séries du Fonds ne sont pas toutes offertes selon tous les modes de souscription. Les frais d'acquisition du mode de souscription avec frais d'acquisition sont négociés entre l'investisseur et son courtier. Les titres souscrits avant le 1<sup>er</sup> juin 2022 en vertu du mode de souscription avec frais de rachat peuvent continuer d'être détenus dans les comptes des investisseurs. Les investisseurs peuvent échanger des titres d'un Fonds Mackenzie souscrits antérieurement en vertu du mode de souscription avec frais de rachat contre des titres d'autres Fonds Mackenzie assortis du mode de souscription avec frais de rachat, jusqu'à l'expiration du calendrier de rachat. Pour de plus amples renseignements, veuillez vous reporter au prospectus simplifié du Fonds et à l'aperçu du Fonds.

# FONDS D'OBLIGATIONS STRATÉGIQUE MACKENZIE

RAPPORT INTERMÉDIAIRE DE LA DIRECTION SUR LE RENDEMENT DU FONDS | Pour la période close le 30 septembre 2025

## Constitution du Fonds et renseignements sur les séries (suite)

Série	Date d'établissement/ de rétablissement	Frais de gestion	Frais d'administration
Série A	6 mai 2013	1,40 %	0,17 %
Série AR	21 octobre 2013	1,40 %	0,20 %
Série D	19 mars 2014	0,60 %	0,15 %
Série F	15 mai 2013	0,45 %	0,15 %
Série F5	14 juin 2013	0,45 %	0,15 %
Série F8	Aucun titre émis <sup>4)</sup>	0,45 %	0,15 %
Série FB	26 octobre 2015	0,60 %	0,17 %
Série O	18 juin 2013	– <sup>1)</sup>	s.o.
Série PW	4 novembre 2013	0,95 %	0,15 %
Série PWFB	3 avril 2017	0,45 %	0,15 %
Série PWR	1 <sup>er</sup> avril 2019	0,95 %	0,15 %
Série PWT5	3 avril 2017	0,95 %	0,15 %
Série PWX	11 février 2014	– <sup>2)</sup>	– <sup>2)</sup>
Série R	16 décembre 2015	s.o.	s.o.
Série S	2 octobre 2017	– <sup>1)</sup>	0,02 %
Série SC	6 mai 2013	1,10 %	0,17 %
Série S5	27 janvier 2014	1,10 %	0,17 %
Série T5	15 décembre 2023 <sup>3)</sup>	1,40 %	0,17 %
Série LB	4 décembre 2014	1,10 %	0,17 %
Série LF	7 décembre 2018	0,45 %	0,15 %
Série LW	1 <sup>er</sup> décembre 2017	0,95 %	0,15 %

1) Ces frais sont négociables et sont payables directement à Mackenzie par les investisseurs dans cette série.

2) Ces frais sont payables directement à Mackenzie par les investisseurs dans cette série par l'entremise du rachat de leurs titres.

3) La date d'établissement initiale de la série est le 22 janvier 2014. Tous les titres de la série ont été rachetés le 7 juillet 2023. La série a été rétablie à un prix de 15,00 \$ le titre le 15 décembre 2023.

4) La date d'établissement initiale de la série est le 1<sup>er</sup> juin 2018. Tous les titres de la série ont été rachetés le 29 janvier 2025.