

Rapport intermédiaire de la direction sur le rendement du Fonds

Pour la période de six mois close le 30 septembre 2025

Le présent rapport intermédiaire de la direction sur le rendement du Fonds renferme des faits saillants financiers, mais ne contient pas le rapport financier intermédiaire ni les états financiers annuels du fonds d'investissement. Vous pouvez obtenir un exemplaire du rapport financier intermédiaire ou des états financiers annuels gratuitement en communiquant avec nous d'une des façons indiquées à la rubrique Constitution du Fonds et renseignements sur les séries ou en visitant le site Web de SEDAR+ à www.sedarplus.ca. Les porteurs de titres peuvent également communiquer avec nous de ces façons pour demander un exemplaire des politiques et procédures de vote par procuration, du dossier de divulgation des votes par procuration ou de la présentation d'informations trimestrielles sur le portefeuille du fonds d'investissement. Pour de plus amples renseignements, veuillez vous reporter au prospectus simplifié et à l'aperçu du Fonds, lesquels peuvent aussi être obtenus gratuitement des façons décrites ci-dessus.

Pour connaître la valeur liquidative courante par titre du Fonds et obtenir des renseignements plus récents sur les événements généraux du marché, veuillez visiter notre site Web.

UN MOT SUR LES ÉNONCÉS PROSPECTIFS

Le présent rapport peut renfermer des énoncés prospectifs qui décrivent nos attentes actuelles ou nos prédictions pour l'avenir. Un énoncé prospectif est un énoncé de nature prévisionnelle qui est assujéti ou fait référence à des événements ou à des facteurs à venir, ou comprend des termes tels « prévoir », « anticiper », « avoir l'intention de », « planifier », « croire », « estimer », « préliminaire », « typique » et autres expressions similaires. De plus, ces déclarations peuvent être liées à des mesures commerciales futures, au rendement futur d'un fonds ou d'un titre ainsi qu'aux stratégies ou perspectives de placement futures. Les énoncés prospectifs sont, de par leur nature, assujétis, entre autres, à des risques, incertitudes et hypothèses qui peuvent modifier de façon importante les événements, les résultats, le rendement ou les perspectives réels qui ont été énoncés de manière expresse ou tacite dans les énoncés prospectifs. Ces risques, incertitudes et hypothèses comprennent notamment les conditions générales économiques, politiques et des marchés en Amérique du Nord et à l'échelle internationale, les taux d'intérêt et de change, la volatilité des marchés boursiers et financiers mondiaux, la concurrence commerciale, les changements technologiques, les changements sur le plan de la réglementation gouvernementale, les changements apportés aux lois et règlements en matière de valeurs mobilières, les changements au chapitre des lois fiscales, les décisions judiciaires ou réglementaires inattendues, les catastrophes, les éclosions de maladies ou les pandémies (comme la COVID-19) et la capacité de Mackenzie à attirer des employés clés ou à les conserver. La liste des risques, incertitudes et hypothèses précités n'est pas exhaustive. Nous vous invitons à soigneusement prendre en compte ces facteurs et d'autres facteurs et vous mettons en garde contre une confiance exagérée en ces énoncés prospectifs.

Tout énoncé prospectif présenté dans le présent rapport n'est valable qu'à la date du présent rapport. Le lecteur ne doit pas s'attendre à ce que ces renseignements soient mis à jour, complétés ou révisés en raison de nouveaux renseignements, de nouvelles circonstances, d'événements futurs ou autres.



FONDS D' ACTIONS CANADIENNES MACKENZIE

RAPPORT INTERMÉDIAIRE DE LA DIRECTION SUR LE RENDEMENT DU FONDS | Pour la période close le 30 septembre 2025

Analyse du rendement du Fonds par la direction

Le 13 novembre 2025

Cette analyse du rendement du Fonds par la direction présente les opinions de l'équipe de gestion de portefeuille sur les facteurs et les événements importants qui ont influé sur le rendement et les perspectives du Fonds au cours de la période de six mois close le 30 septembre 2025 (la « période »). Si le Fonds a été établi au cours de la période, l'information fournie se rapporte à la période commençant à la date d'établissement.

Dans le présent rapport, « Mackenzie » et « le gestionnaire » désignent la Corporation Financière Mackenzie, le gestionnaire du Fonds. Par ailleurs, « valeur liquidative » signifie la valeur du Fonds calculée aux fins d'opérations, laquelle est à la base de l'analyse du rendement du Fonds.

Veuillez lire la rubrique *Un mot sur les énoncés prospectifs* à la première page du présent document.

Résultats d'exploitation

Rendement des placements

Le rendement de toutes les séries au cours de la période actuelle et des périodes précédentes est présenté à la rubrique *Rendement passé* du présent rapport. Le rendement varie d'une série à l'autre, principalement parce que les frais et les charges diffèrent entre les séries ou que les titres d'une série n'avaient pas été émis et n'étaient pas en circulation pendant toute la période considérée. Veuillez consulter la rubrique *Constitution du Fonds et renseignements sur les séries* du présent rapport pour prendre connaissance des divers frais de gestion et d'administration payables par chaque série. La comparaison suivante avec des indices de marché vise à aider à la compréhension du rendement du Fonds par rapport à celui de l'ensemble des marchés. Toutefois, le mandat du Fonds peut être différent de celui des indices indiqués.

Au cours de la période, les titres de la série A et de la série LB du Fonds ont dégagé des rendements respectifs de 19,4 % et de 19,3 % (après déduction des frais et charges payés par les séries), comparativement à un rendement de 22,1 % pour l'indice composé S&P/TSX. Tous les rendements des indices et des séries sont calculés en fonction du rendement global en dollars canadiens. Les investisseurs ne peuvent investir dans un indice sans engager des frais, des charges et des commissions, lesquels ne sont pas reflétés dans les rendements de l'indice.

Les actions canadiennes ont progressé au cours de la période, dans un contexte d'assouplissement de la politique monétaire de la banque centrale et de résilience des prix des produits de base. Les prix de l'or ont grimpé pour atteindre des niveaux records, ce qui a soutenu les titres liés aux mines. Les nouveaux tarifs douaniers américains ont initialement alimenté l'incertitude sur les marchés boursiers, mais la confiance des investisseurs s'est raffermie à mesure que progressait la période. En septembre, en réponse au ralentissement de la croissance économique et à la hausse du taux de chômage, la Banque du Canada a réduit son taux directeur de 25 points de base, le faisant passer de 2,75 % à 2,50 %.

Au sein de l'indice composé S&P/TSX, les secteurs les plus performants ont été ceux des matériaux, de la technologie de l'information et des services financiers, tandis que ceux de la consommation de base, des produits industriels et des soins de santé ont été les plus faibles.

Le Fonds a été devancé par l'indice, la sélection de titres dans les secteurs des matériaux et des services financiers ayant nui au rendement.

En revanche, la sélection de titres dans les secteurs des produits industriels et de la consommation discrétionnaire a eu un effet positif sur le rendement.

Au cours de la période, ni les activités de gestion de portefeuille ni les développements des marchés n'ont eu une incidence importante sur le positionnement du Fonds.

Actif net

Au cours de la période, l'actif net du Fonds a augmenté de 20,1 % pour s'établir à 839,7 millions de dollars. Cette variation est principalement attribuable à un revenu net de 140,6 millions de dollars (y compris tout revenu d'intérêts et/ou de dividendes) provenant du rendement des placements, après déduction des frais et charges, et à une diminution de 0,3 million de dollars attribuable aux opérations nettes des porteurs de titres (y compris les ventes, les rachats et les distributions en espèces).

Frais et charges

Le ratio des frais de gestion (« RFG ») annualisé pour chacune des séries au cours de la période close le 30 septembre 2025 a été essentiellement semblable au RFG de l'exercice clos le 31 mars 2025. Le total des charges payées varie d'une période à l'autre, principalement en raison des variations de l'actif moyen dans chacune des séries. Les RFG pour toutes les séries sont présentés à la rubrique *Faits saillants financiers* du présent rapport.

Événements récents

L'équipe de gestion de portefeuille est optimiste quant aux perspectives à moyen terme pour l'économie canadienne et les marchés boursiers, même si aucun accord commercial avec les États-Unis n'avait été conclu à la fin de la période et que la conclusion d'un tel accord pourrait avoir des répercussions importantes sur l'économie canadienne. Cela dit, les premières politiques annoncées par le premier ministre Mark Carney ont mis l'accent sur la promotion de la croissance économique et de l'investissement. Par conséquent, l'équipe s'attend à ce que le gouvernement canadien soutienne la revitalisation des secteurs de l'énergie et des produits industriels, et encourage les investissements en immobilisations au pays et en provenance de l'étranger. L'équipe est d'avis que le ralentissement des tendances de l'emploi à court terme devrait permettre à la Banque du Canada de continuer d'abaisser son taux directeur, ce qui contribuerait à soutenir la croissance économique, les bénéfices des sociétés et les évaluations boursières.

Transactions entre parties liées

Services de gestion et d'administration

Pour chaque série applicable, le Fonds a versé des frais de gestion et d'administration au gestionnaire aux taux annuels spécifiés à la rubrique *Constitution du Fonds et renseignements sur les séries* du présent rapport et décrits en détail dans le prospectus simplifié. En contrepartie des frais d'administration, le gestionnaire paie tous les frais et charges (autres que certains frais précis associés au Fonds) requis pour l'exploitation du Fonds et qui ne sont pas compris dans les frais de gestion. Consulter également la rubrique *Frais de gestion*.

Autres transactions entre parties liées

Des fonds d'investissement gérés par Mackenzie et ses sociétés affiliées peuvent investir dans le Fonds. Tous ces placements sont effectués en vertu d'une dispense de prospectus, conformément aux objectifs de placement de ces fonds. Au 30 septembre 2025, des fonds gérés par Mackenzie détenaient 6,1 % de la valeur liquidative du Fonds, des fonds gérés par Société de gestion d'investissement, I.G. Ltée détenaient 13,1 % de la valeur liquidative du Fonds et des fonds gérés par La Compagnie d'Assurance du Canada sur la Vie et Gestion de placements Canada Vie limitée détenaient 3,0 % de la valeur liquidative du Fonds. Toutes les transactions entre parties liées sont effectuées en fonction de la valeur liquidative par titre chaque jour de transaction. Ces placements peuvent exposer le Fonds au risque associé aux opérations importantes, tel qu'il est indiqué dans le prospectus simplifié du Fonds. Mackenzie gère ce risque grâce à des processus comme la demande de préavis pour les rachats massifs afin de réduire la possibilité d'effets défavorables sur le Fonds ou sur ses investisseurs.

FONDS D' ACTIONS CANADIENNES MACKENZIE

RAPPORT INTERMÉDIAIRE DE LA DIRECTION SUR LE RENDEMENT DU FONDS | Pour la période close le 30 septembre 2025

Au 30 septembre 2025, Mackenzie détenait une participation de 1,1 million de dollars dans le Fonds, soit 0,1 % de la valeur liquidative de celui-ci.

Au cours de la période, le Fonds a reçu 0,01 million de dollars en distributions de revenu de placements dans des fonds négociés en bourse (« FNB ») gérés par Mackenzie pour contrebalancer des frais payés au sein de ces FNB. Rien ne garantit que ces distributions seront maintenues à l'avenir.

Le Fonds ne s'est pas fondé sur une approbation, une recommandation positive ou une instruction permanente du comité d'examen indépendant des Fonds Mackenzie à l'égard de toute transaction entre parties liées pendant la période.

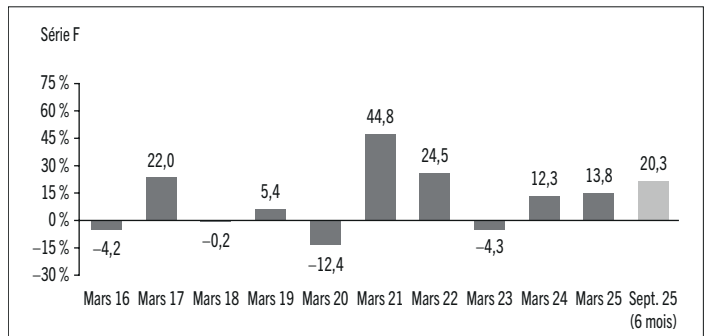
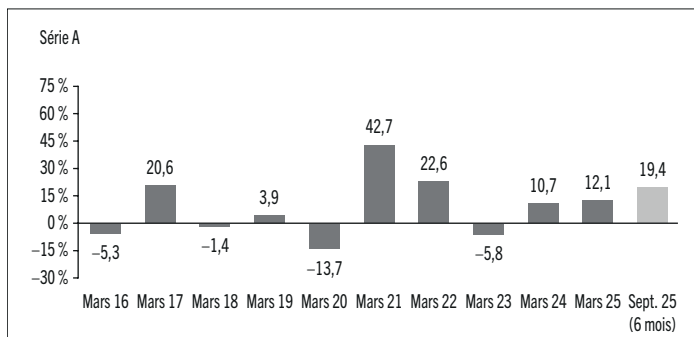
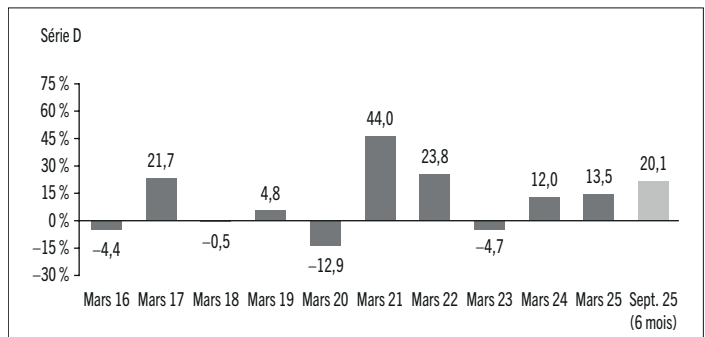
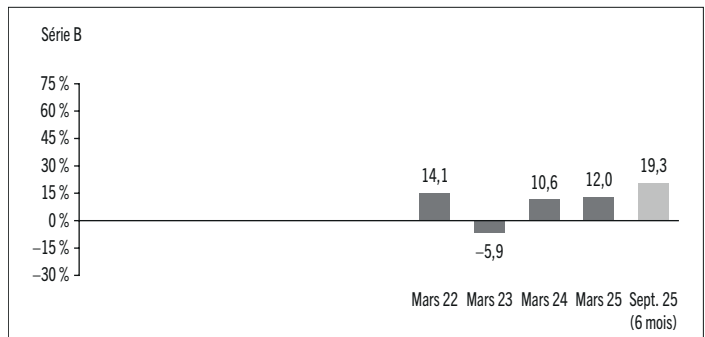
Rendement passé

L'information sur le rendement du Fonds suppose que toutes les distributions faites par le Fonds au cours des périodes présentées ont été réinvesties dans des titres additionnels des séries applicables du Fonds. L'information sur le rendement ne tient pas compte des frais d'acquisition, frais de rachat, frais de distribution, autres frais accessoires ou impôt sur le revenu payables par un investisseur, lesquels viendraient réduire le rendement. Le rendement passé du Fonds n'est pas nécessairement indicateur de son rendement futur.

Si vous détenez ce Fonds hors d'un régime enregistré, les distributions de revenu et de gains en capital qui vous sont versées augmentent votre revenu aux fins de l'impôt, qu'elles vous soient versées au comptant ou réinvesties dans des titres additionnels du Fonds. Le montant des distributions imposables réinvesties est ajouté au prix de base rajusté des titres que vous détenez. Cela diminuerait vos gains en capital ou augmenterait votre perte en capital lors d'un rachat subséquent à partir du Fonds, assurant ainsi que vous n'êtes pas imposé de nouveau sur ce montant. Veuillez consulter votre conseiller fiscal en ce qui concerne votre situation fiscale personnelle.

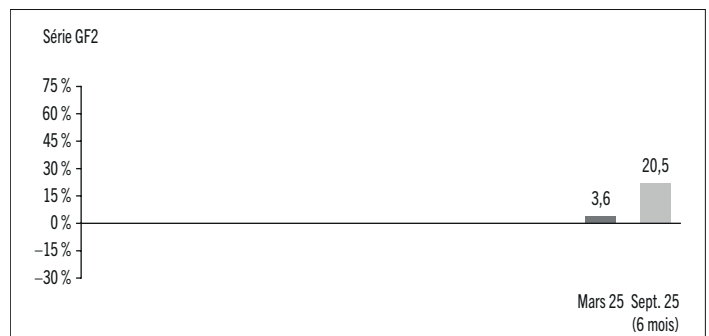
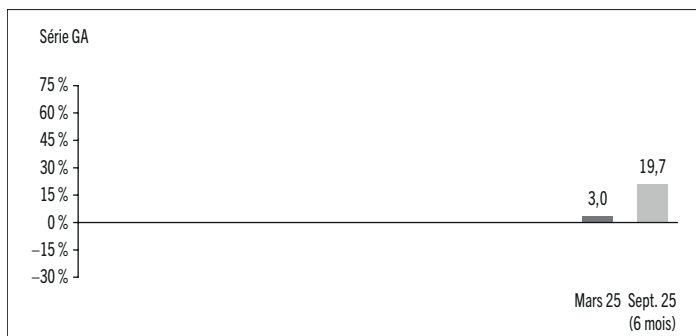
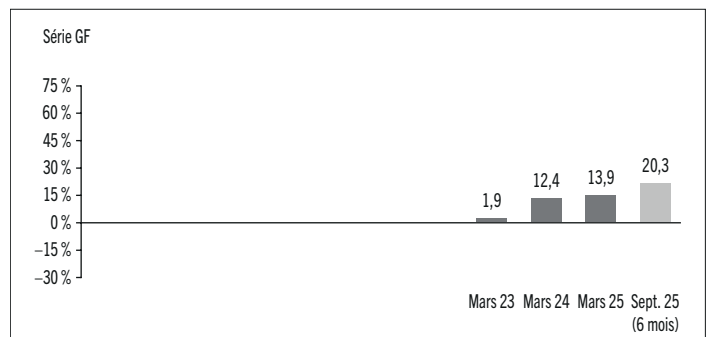
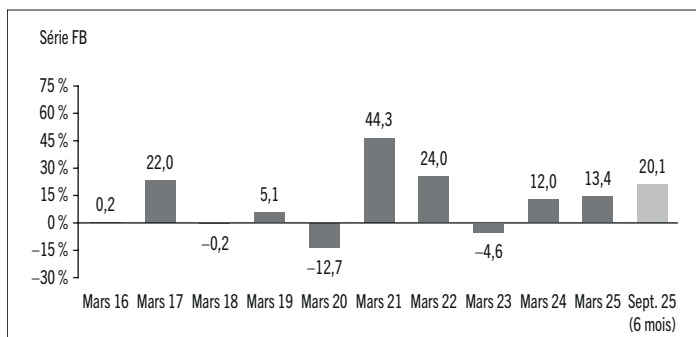
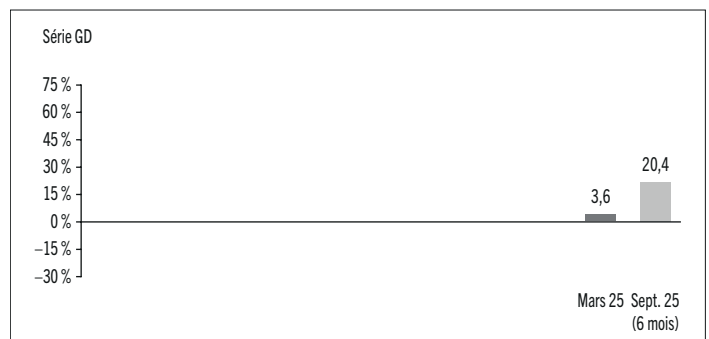
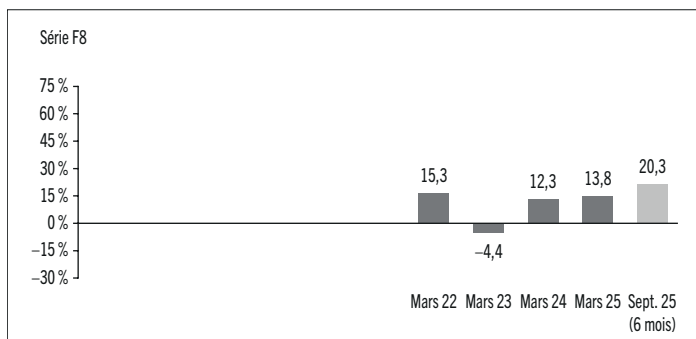
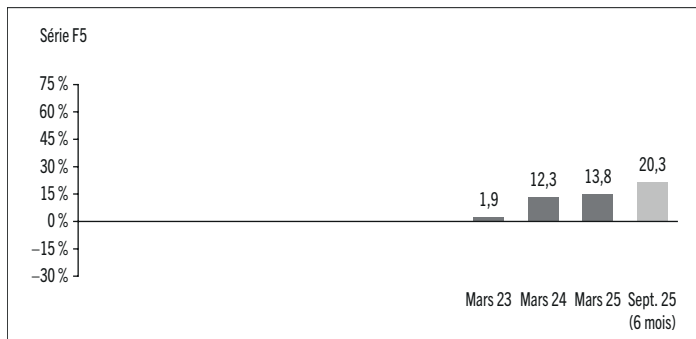
Rendements annuels

Les graphiques suivants présentent le rendement de chaque série du Fonds pour chacune des périodes comptables indiquées. Les graphiques indiquent, sous forme de pourcentage, la variation à la hausse ou à la baisse le dernier jour de chaque période comptable présentée d'un placement effectué le premier jour de chaque période comptable ou à la date d'établissement ou de rétablissement de la série, selon le cas. Les dates d'établissement ou de rétablissement des séries se trouvent à la rubrique *Constitution du Fonds et renseignements sur les séries*.



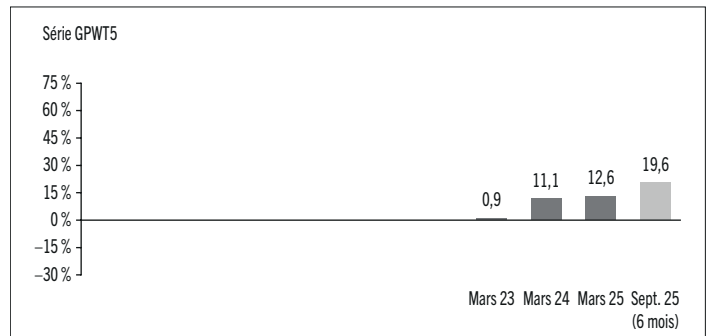
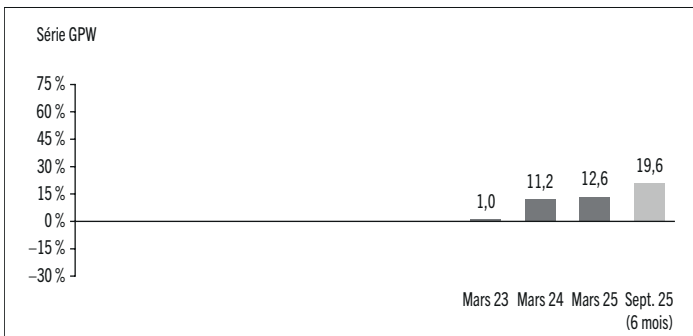
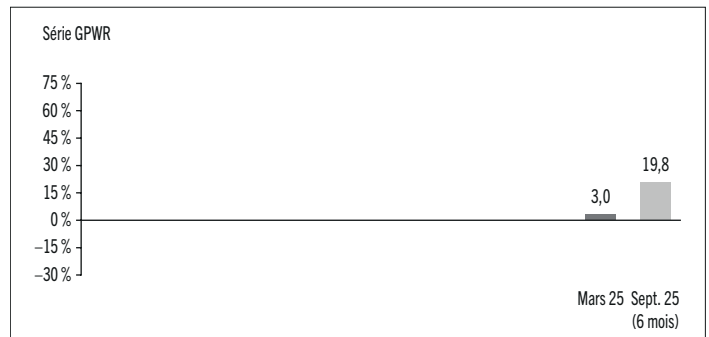
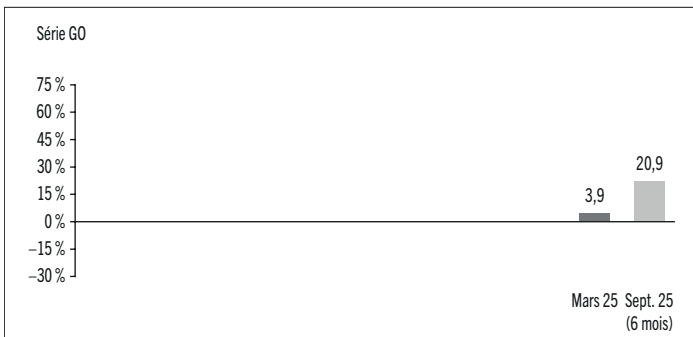
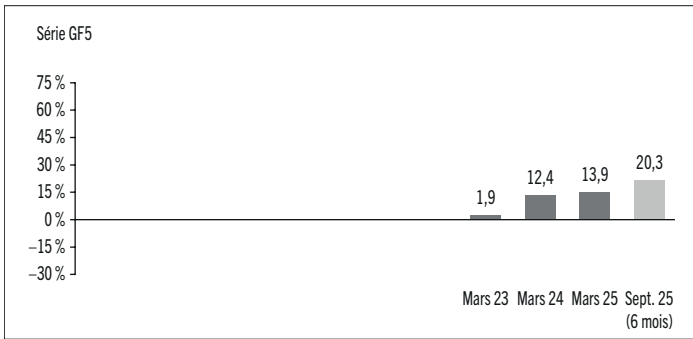
FONDS D' ACTIONS CANADIENNES MACKENZIE

RAPPORT INTERMÉDIAIRE DE LA DIRECTION SUR LE RENDEMENT DU FONDS | Pour la période close le 30 septembre 2025



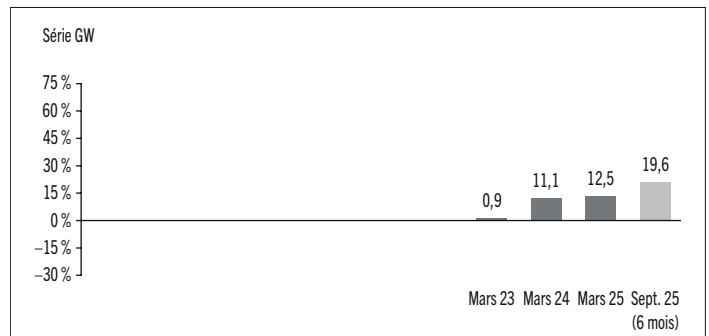
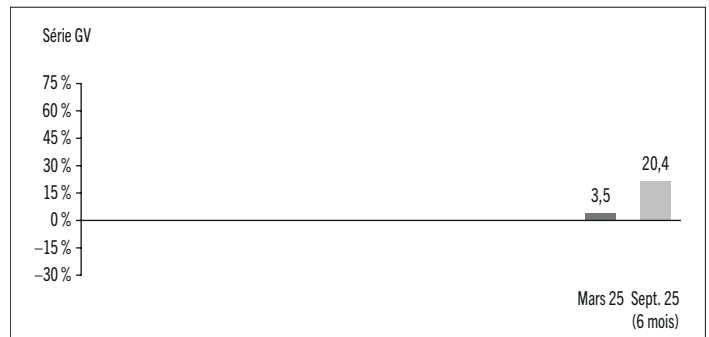
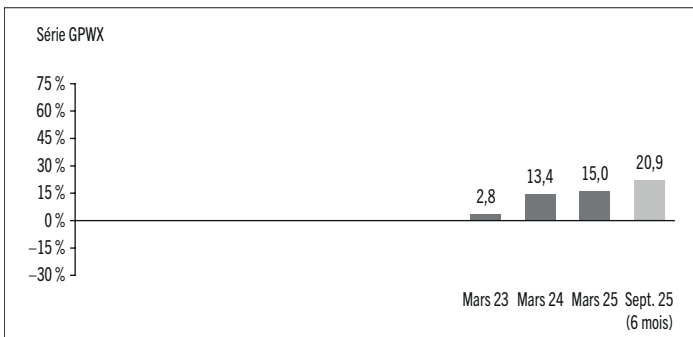
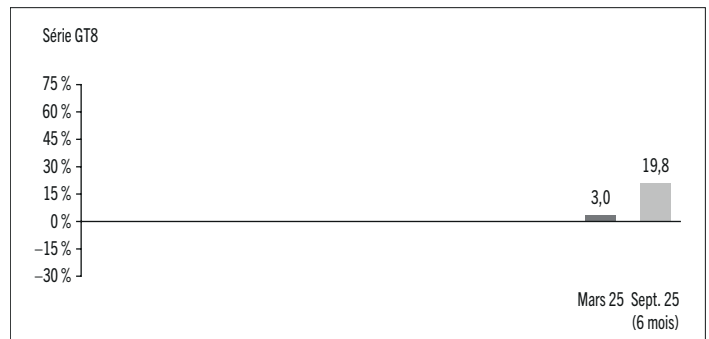
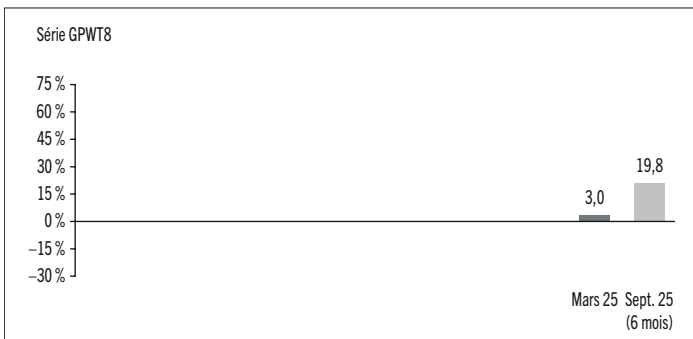
FONDS D' ACTIONS CANADIENNES MACKENZIE

RAPPORT INTERMÉDIAIRE DE LA DIRECTION SUR LE RENDEMENT DU FONDS | Pour la période close le 30 septembre 2025



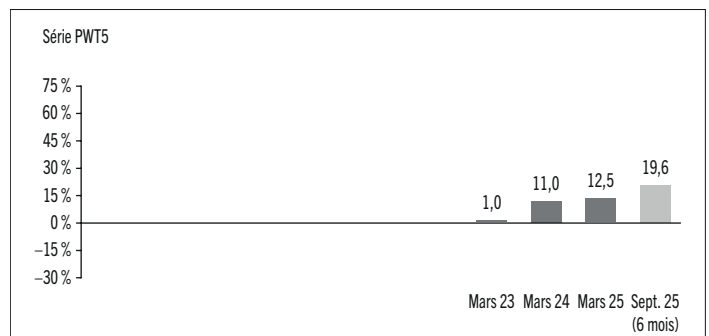
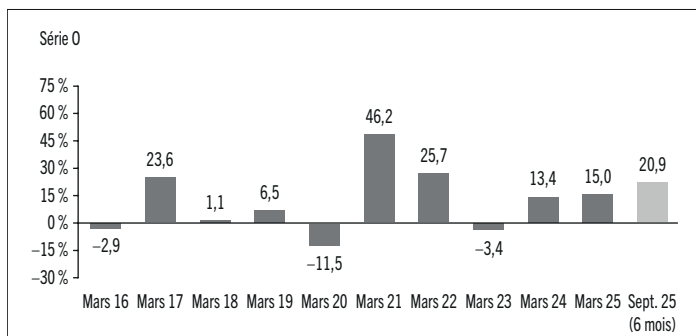
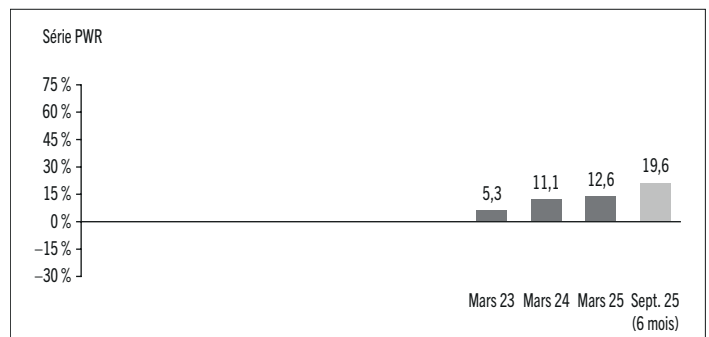
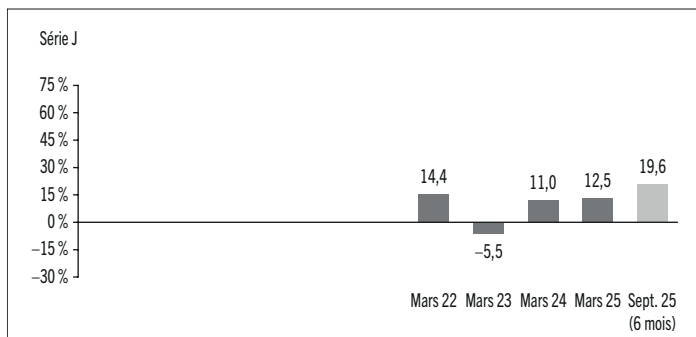
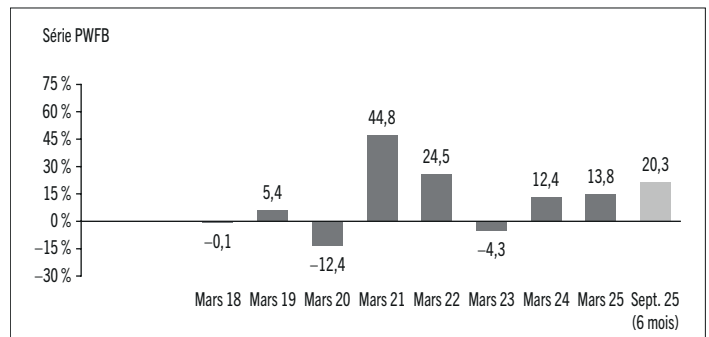
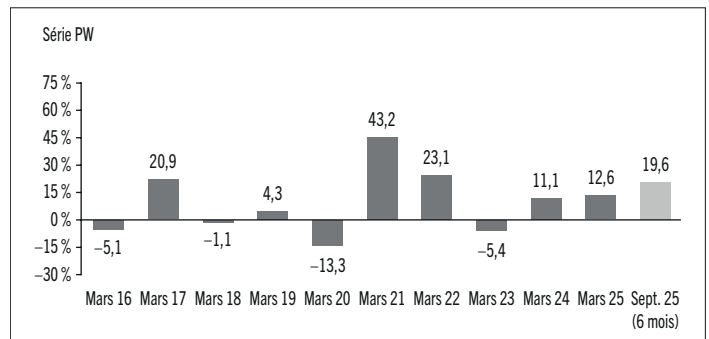
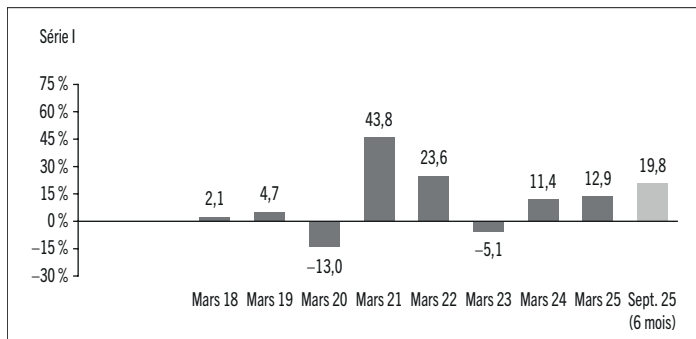
FONDS D' ACTIONS CANADIENNES MACKENZIE

RAPPORT INTERMÉDIAIRE DE LA DIRECTION SUR LE RENDEMENT DU FONDS | Pour la période close le 30 septembre 2025



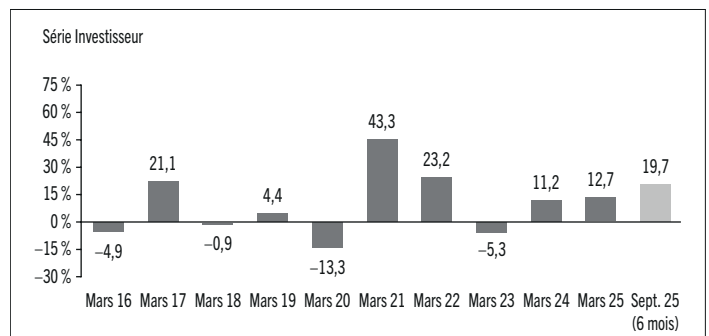
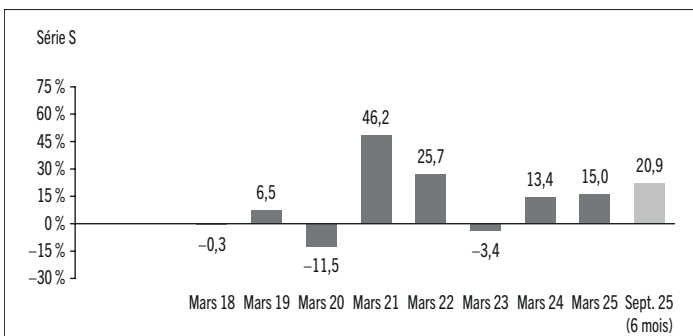
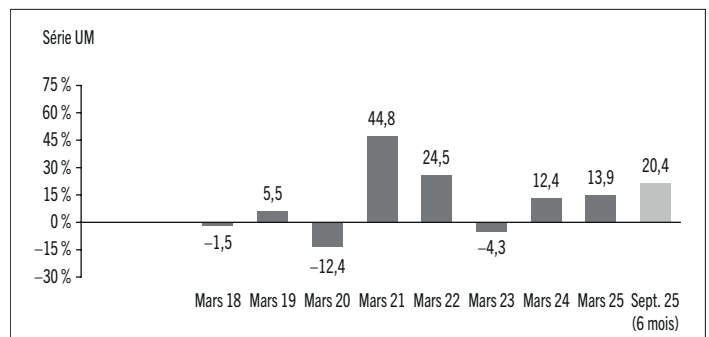
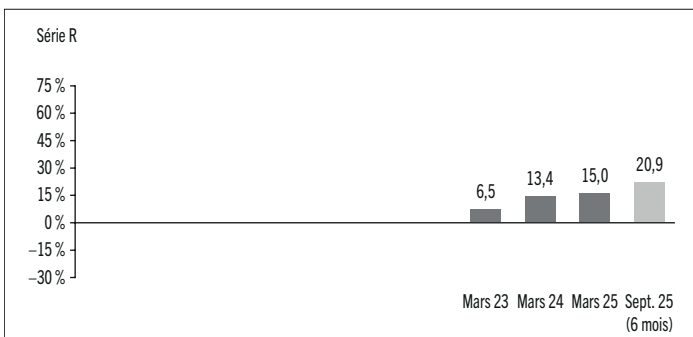
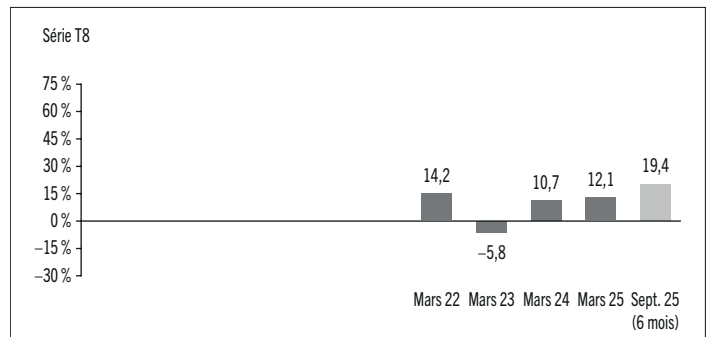
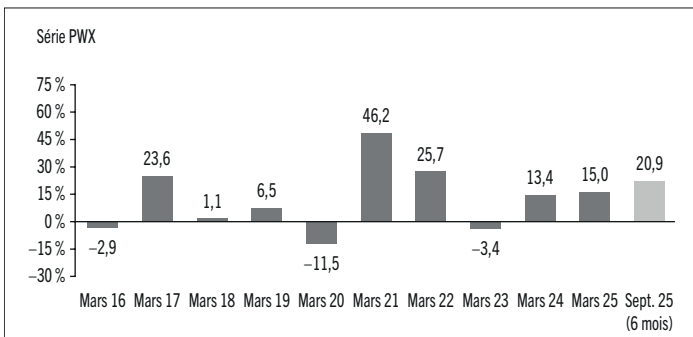
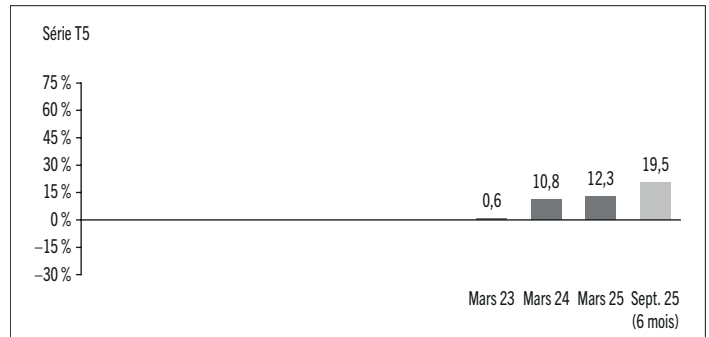
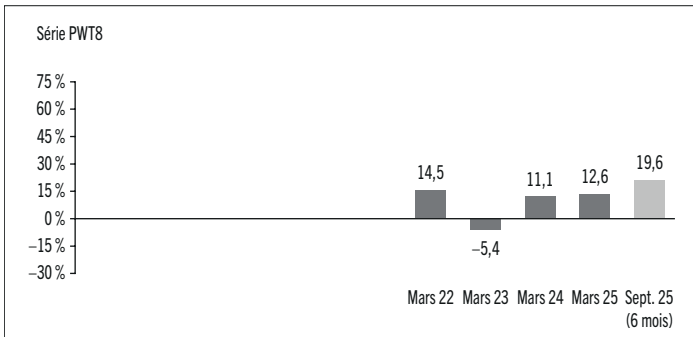
FONDS D' ACTIONS CANADIENNES MACKENZIE

RAPPORT INTERMÉDIAIRE DE LA DIRECTION SUR LE RENDEMENT DU FONDS | Pour la période close le 30 septembre 2025



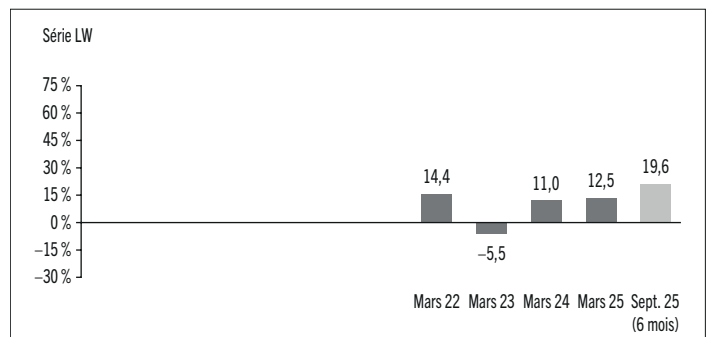
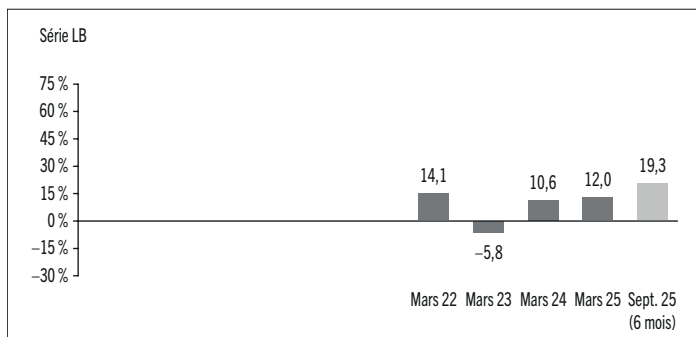
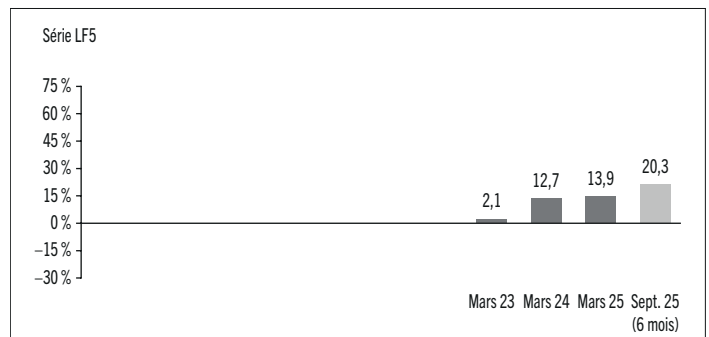
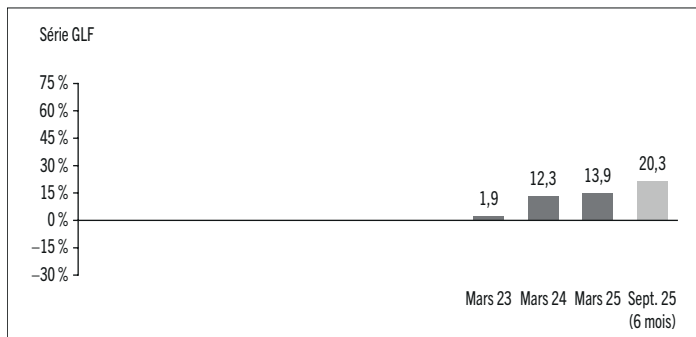
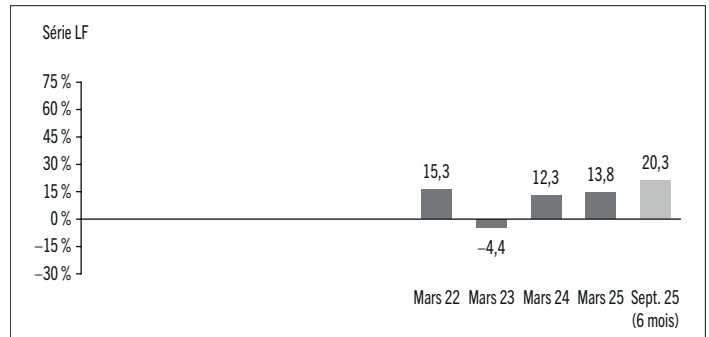
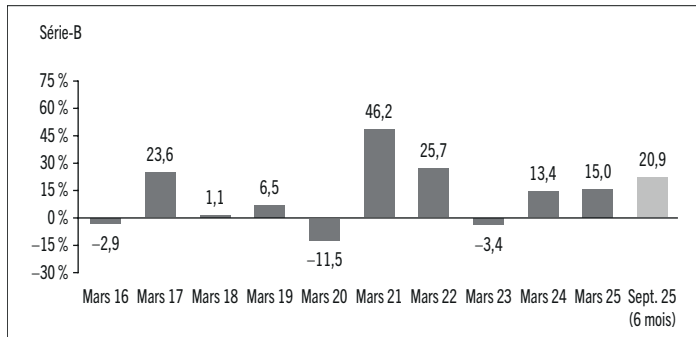
FONDS D' ACTIONS CANADIENNES MACKENZIE

RAPPORT INTERMÉDIAIRE DE LA DIRECTION SUR LE RENDEMENT DU FONDS | Pour la période close le 30 septembre 2025



FONDS D' ACTIONS CANADIENNES MACKENZIE

RAPPORT INTERMÉDIAIRE DE LA DIRECTION SUR LE RENDEMENT DU FONDS | Pour la période close le 30 septembre 2025



FONDS D' ACTIONS CANADIENNES MACKENZIE

RAPPORT INTERMÉDIAIRE DE LA DIRECTION SUR LE RENDEMENT DU FONDS | Pour la période close le 30 septembre 2025

Aperçu du portefeuille au 30 septembre 2025

| RÉPARTITION DU PORTEFEUILLE | % DE LA VALEUR LIQUIDATIVE |
|---|----------------------------|
| Actions | 93,9 |
| Fonds/billets négociés en bourse | 3,9 |
| Trésorerie et équivalents de trésorerie | 2,2 |

| RÉPARTITION RÉGIONALE | % DE LA VALEUR LIQUIDATIVE |
|---|----------------------------|
| Canada | 97,8 |
| Trésorerie et équivalents de trésorerie | 2,2 |

| RÉPARTITION SECTORIELLE | % DE LA VALEUR LIQUIDATIVE |
|---|----------------------------|
| Services financiers | 30,8 |
| Matériaux | 14,1 |
| Produits industriels | 12,8 |
| Énergie | 11,2 |
| Consommation discrétionnaire | 6,0 |
| Technologie de l'information | 5,7 |
| Consommation de base | 4,7 |
| Fonds/billets négociés en bourse | 3,9 |
| Services publics | 3,0 |
| Biens immobiliers | 2,4 |
| Services de communication | 2,4 |
| Trésorerie et équivalents de trésorerie | 2,2 |
| Soins de santé | 0,8 |

LES 25 PRINCIPALES POSITIONS

| Émetteur/Fonds sous-jacent | % DE LA VALEUR LIQUIDATIVE |
|--|----------------------------|
| Banque Royale du Canada | 6,9 |
| Mines Agnico Eagle Ltée | 5,0 |
| La Banque Toronto-Dominion | 4,7 |
| FINB Actions américaines grandes capitalisations Mackenzie | 3,9 |
| Kinross Gold Corp. | 3,5 |
| Canadien Pacifique Kansas City Ltée | 3,0 |
| Shopify Inc. | 3,0 |
| Canadian Natural Resources Ltd. | 3,0 |
| Brookfield Corp. | 2,9 |
| Compagnie des chemins de fer nationaux du Canada | 2,8 |
| Banque de Montréal | 2,8 |
| Suncor Énergie Inc. | 2,7 |
| La Banque de Nouvelle-Écosse | 2,4 |
| Financière Sun Life inc. | 2,3 |
| Trésorerie et équivalents de trésorerie | 2,2 |
| Société Financière Manuvie | 2,1 |
| CGI inc. | 2,0 |
| Dollarama inc. | 2,0 |
| Intact Corporation financière | 1,9 |
| Alimentation Couche-Tard inc. | 1,8 |
| Enbridge Inc. | 1,8 |
| Corporation TC Énergie | 1,7 |
| Waste Connections Inc. | 1,7 |
| CCL Industries Inc. | 1,7 |
| Onex Corp. | 1,5 |

| | |
|---|-------------|
| Principales positions acheteur en tant que pourcentage de la valeur liquidative totale | 69,3 |
|---|-------------|

Le Fonds ne détenait aucune position vendeur à la clôture de la période.

Pour le prospectus et d'autres renseignements concernant le ou les fonds sous-jacents du portefeuille, veuillez consulter les adresses suivantes : www.placementsmackenzie.com ou www.sedarplus.ca.

Les placements et pourcentages peuvent avoir changé depuis le 30 septembre 2025 en raison des opérations de portefeuille continues du Fonds. Les mises à jour trimestrielles des titres sont disponibles dans les 60 jours suivant la fin de chaque trimestre, sauf pour le trimestre se terminant le 31 mars, date de clôture de l'exercice du Fonds, où elles sont disponibles dans les 90 jours.

FONDS D' ACTIONS CANADIENNES MACKENZIE

RAPPORT INTERMÉDIAIRE DE LA DIRECTION SUR LE RENDEMENT DU FONDS | Pour la période close le 30 septembre 2025

Faits saillants financiers

Les tableaux suivants font état de données financières clés concernant le Fonds et ont pour objet de vous aider à comprendre les résultats financiers du Fonds pour chaque période comptable présentée ci-après. Si un fonds ou une série a été établi(e) ou rétabli(e) au cours de la période, l'information fournie se rapporte à la période allant de la date d'établissement ou de rétablissement jusqu'à la fin de cette période comptable. Les dates d'établissement ou de rétablissement des séries se trouvent à la rubrique *Constitution du Fonds et renseignements sur les séries*.

ACTIF NET PAR TITRE DU FONDS (\$)¹

| Série A | 30 sept. 2025 | 31 mars 2025 | 31 mars 2024 | 31 mars 2023 | 31 mars 2022 | 31 mars 2021 |
|---|--------------------------|-------------------------|-------------------------|-------------------------|-------------------------|-------------------------|
| Actif net, à l'ouverture | 37,17 | 33,28 | 30,18 | 32,34 | 27,60 | 19,65 |
| Augmentation (diminution) attribuable aux activités d'exploitation : | | | | | | |
| Total des produits | 0,53 | 1,05 | 1,04 | 0,91 | 1,15 | 0,70 |
| Total des charges | (0,50) | (0,89) | (0,76) | (0,75) | (0,75) | (0,60) |
| Profits (pertes) réalisé(e)s | 0,57 | 3,78 | 0,79 | 0,70 | 2,92 | 4,79 |
| Profits (pertes) latent(e)s | 6,54 | 0,16 | 2,04 | (2,30) | 2,77 | 3,52 |
| Augmentation (diminution) totale attribuable aux activités d'exploitation² | 7,14 | 4,10 | 3,11 | (1,44) | 6,09 | 8,41 |
| Distributions : | | | | | | |
| Du revenu de placement net (sauf les dividendes canadiens) | – | (0,01) | (0,01) | (0,07) | (0,18) | (0,04) |
| Des dividendes canadiens | – | (0,14) | (0,10) | (0,23) | (0,27) | (0,36) |
| Des gains en capital | – | – | – | – | (0,89) | – |
| Remboursement de capital | – | – | – | – | – | – |
| Distributions annuelles totales³ | – | (0,15) | (0,11) | (0,30) | (1,34) | (0,40) |
| Actif net, à la clôture | 44,38 | 37,17 | 33,28 | 30,18 | 32,34 | 27,60 |
| Série AR | 30 sept. 2025 | 31 mars 2025 | 31 mars 2024 | 31 mars 2023 | 31 mars 2022 | 31 mars 2021 |
| Actif net, à l'ouverture | 12,94 | 11,58 | 10,50 | 10,00 | s.o. | s.o. |
| Augmentation (diminution) attribuable aux activités d'exploitation : | | | | | | |
| Total des produits | 0,18 | 0,36 | 0,36 | 0,15 | s.o. | s.o. |
| Total des charges | (0,18) | (0,32) | (0,27) | (0,13) | s.o. | s.o. |
| Profits (pertes) réalisé(e)s | 0,34 | 1,04 | 0,75 | 0,43 | s.o. | s.o. |
| Profits (pertes) latent(e)s | 2,27 | 0,06 | 0,71 | (0,39) | s.o. | s.o. |
| Augmentation (diminution) totale attribuable aux activités d'exploitation² | 2,61 | 1,14 | 1,55 | 0,06 | s.o. | s.o. |
| Distributions : | | | | | | |
| Du revenu de placement net (sauf les dividendes canadiens) | – | – | – | – | s.o. | s.o. |
| Des dividendes canadiens | – | (0,05) | (0,04) | – | s.o. | s.o. |
| Des gains en capital | – | – | – | – | s.o. | s.o. |
| Remboursement de capital | – | – | – | – | s.o. | s.o. |
| Distributions annuelles totales³ | – | (0,05) | (0,04) | – | s.o. | s.o. |
| Actif net, à la clôture | 15,44 | 12,94 | 11,58 | 10,50 | s.o. | s.o. |

| Série B | 30 sept. 2025 | 31 mars 2025 | 31 mars 2024 | 31 mars 2023 | 31 mars 2022 | 31 mars 2021 |
|---|--------------------------|-------------------------|-------------------------|-------------------------|-------------------------|-------------------------|
| Actif net, à l'ouverture | 13,10 | 11,73 | 10,64 | 11,30 | 10,00 | s.o. |
| Augmentation (diminution) attribuable aux activités d'exploitation : | | | | | | |
| Total des produits | 0,19 | 0,37 | 0,37 | 0,33 | 0,27 | s.o. |
| Total des charges | (0,18) | (0,32) | (0,28) | (0,28) | (0,18) | s.o. |
| Profits (pertes) réalisé(e)s | 0,22 | 1,45 | 0,31 | (0,80) | 0,66 | s.o. |
| Profits (pertes) latent(e)s | 2,30 | 0,06 | 0,72 | (0,82) | 0,65 | s.o. |
| Augmentation (diminution) totale attribuable aux activités d'exploitation² | 2,53 | 1,56 | 1,12 | (1,57) | 1,40 | s.o. |
| Distributions : | | | | | | |
| Du revenu de placement net (sauf les dividendes canadiens) | – | – | (0,01) | – | (0,03) | s.o. |
| Des dividendes canadiens | – | (0,04) | (0,02) | – | – | s.o. |
| Des gains en capital | – | – | – | – | (0,08) | s.o. |
| Remboursement de capital | – | – | – | – | – | s.o. |
| Distributions annuelles totales³ | – | (0,04) | (0,03) | – | (0,11) | s.o. |
| Actif net, à la clôture | 15,63 | 13,10 | 11,73 | 10,64 | 11,30 | s.o. |
| Série CL | 30 sept. 2025 | 31 mars 2025 | 31 mars 2024 | 31 mars 2023 | 31 mars 2022 | 31 mars 2021 |
| Actif net, à l'ouverture | s.o. | s.o. | 26,33 | 28,13 | 24,00 | 22,70 |
| Augmentation (diminution) attribuable aux activités d'exploitation : | | | | | | |
| Total des produits | s.o. | s.o. | 0,91 | 0,80 | 1,00 | 0,18 |
| Total des charges | s.o. | s.o. | – | – | (0,01) | – |
| Profits (pertes) réalisé(e)s | s.o. | s.o. | 1,11 | 0,20 | 2,54 | 0,28 |
| Profits (pertes) latent(e)s | s.o. | s.o. | 1,79 | (2,01) | 2,40 | 0,88 |
| Augmentation (diminution) totale attribuable aux activités d'exploitation² | s.o. | s.o. | 3,81 | (1,01) | 5,93 | 1,34 |
| Distributions : | | | | | | |
| Du revenu de placement net (sauf les dividendes canadiens) | s.o. | s.o. | (0,07) | (0,23) | (0,26) | – |
| Des dividendes canadiens | s.o. | s.o. | (0,71) | (0,60) | (0,34) | – |
| Des gains en capital | s.o. | s.o. | – | – | (1,18) | – |
| Remboursement de capital | s.o. | s.o. | – | – | – | – |
| Distributions annuelles totales³ | s.o. | s.o. | (0,78) | (0,83) | (1,78) | – |
| Actif net, à la clôture | s.o. | s.o. | 29,03 | 26,33 | 28,13 | 24,00 |

- 1) Ces calculs sont prescrits par les règlements sur les valeurs mobilières et ne sont pas censés être un rapprochement de l'actif net par titre à l'ouverture et à la clôture. Ces renseignements proviennent des états financiers intermédiaires non audités et des états financiers annuels audités du Fonds. L'actif net par titre présenté dans les états financiers peut différer de la valeur liquidative par titre calculée aux fins de l'évaluation du Fonds. Une explication de ces différences, le cas échéant, se trouve dans les *Notes annexes*.
- 2) L'actif net et les distributions sont fonction du nombre réel de titres en circulation au moment considéré. L'augmentation ou la diminution liée aux activités d'exploitation est fonction du nombre moyen pondéré de titres en circulation au cours de la période comptable.
- 3) Les distributions ont été payées en espèces ou réinvesties en titres additionnels du Fonds, ou les deux.

FONDS D' ACTIONS CANADIENNES MACKENZIE

RAPPORT INTERMÉDIAIRE DE LA DIRECTION SUR LE RENDEMENT DU FONDS | Pour la période close le 30 septembre 2025

ACTIF NET PAR TITRE DU FONDS (\$)¹ (suite)

| | 30 sept. 2025 | 31 mars 2025 | 31 mars 2024 | 31 mars 2023 | 31 mars 2022 | 31 mars 2021 |
|---|------------------|-----------------|-----------------|-----------------|-----------------|-----------------|
| Série D | | | | | | |
| Actif net, à l'ouverture | 19,00 | 16,99 | 15,41 | 16,47 | 14,05 | 9,98 |
| Augmentation (diminution) attribuable aux activités d'exploitation : | | | | | | |
| Total des produits | 0,27 | 0,54 | 0,53 | 0,46 | 0,59 | 0,36 |
| Total des charges | (0,14) | (0,24) | (0,21) | (0,20) | (0,24) | (0,20) |
| Profits (pertes) réalisé(e)s | 0,33 | 1,91 | 0,49 | 0,30 | 1,47 | 2,43 |
| Profits (pertes) latent(e)s | 3,35 | 0,08 | 1,04 | (1,17) | 1,41 | 1,80 |
| Augmentation (diminution) totale attribuable aux activités d'exploitation² | 3,81 | 2,29 | 1,85 | (0,61) | 3,23 | 4,39 |
| Distributions : | | | | | | |
| Du revenu de placement net (sauf les dividendes canadiens) | – | (0,03) | (0,02) | (0,08) | (0,11) | (0,03) |
| Des dividendes canadiens | – | (0,23) | (0,22) | (0,21) | (0,16) | (0,27) |
| Des gains en capital | – | (0,01) | – | – | (0,54) | – |
| Remboursement de capital | – | – | – | – | – | – |
| Distributions annuelles totales³ | – | (0,27) | (0,24) | (0,29) | (0,81) | (0,30) |
| Actif net, à la clôture | 22,82 | 19,00 | 16,99 | 15,41 | 16,47 | 14,05 |
| | 30 sept. 2025 | 31 mars 2025 | 31 mars 2024 | 31 mars 2023 | 31 mars 2022 | 31 mars 2021 |
| Série F | | | | | | |
| Actif net, à l'ouverture | 92,06 | 82,31 | 74,64 | 79,76 | 68,02 | 48,26 |
| Augmentation (diminution) attribuable aux activités d'exploitation : | | | | | | |
| Total des produits | 1,32 | 2,60 | 2,58 | 2,25 | 2,85 | 1,75 |
| Total des charges | (0,50) | (0,89) | (0,76) | (0,74) | (0,75) | (0,62) |
| Profits (pertes) réalisé(e)s | 1,72 | 8,98 | 1,95 | 1,43 | 7,37 | 11,70 |
| Profits (pertes) latent(e)s | 16,23 | 0,41 | 5,06 | (5,68) | 6,84 | 8,75 |
| Augmentation (diminution) totale attribuable aux activités d'exploitation² | 18,77 | 11,10 | 8,83 | (2,74) | 16,31 | 21,58 |
| Distributions : | | | | | | |
| Du revenu de placement net (sauf les dividendes canadiens) | – | (0,15) | (0,13) | (0,44) | (0,61) | (0,17) |
| Des dividendes canadiens | – | (1,37) | (1,30) | (1,18) | (0,84) | (1,55) |
| Des gains en capital | – | (0,08) | – | – | (2,87) | – |
| Remboursement de capital | – | – | – | – | – | – |
| Distributions annuelles totales³ | – | (1,60) | (1,43) | (1,62) | (4,32) | (1,72) |
| Actif net, à la clôture | 110,74 | 92,06 | 82,31 | 74,64 | 79,76 | 68,02 |
| | 30 sept. 2025 | 31 mars 2025 | 31 mars 2024 | 31 mars 2023 | 31 mars 2022 | 31 mars 2021 |
| Série F5 | | | | | | |
| Actif net, à l'ouverture | 16,02 | 15,01 | 14,31 | 15,00 | s.o. | s.o. |
| Augmentation (diminution) attribuable aux activités d'exploitation : | | | | | | |
| Total des produits | 0,23 | 0,46 | 0,48 | 0,37 | s.o. | s.o. |
| Total des charges | (0,09) | (0,16) | (0,15) | (0,13) | s.o. | s.o. |
| Profits (pertes) réalisé(e)s | 0,23 | 1,64 | 0,77 | 1,11 | s.o. | s.o. |
| Profits (pertes) latent(e)s | 2,79 | 0,07 | 0,95 | (0,93) | s.o. | s.o. |
| Augmentation (diminution) totale attribuable aux activités d'exploitation² | 3,16 | 2,01 | 2,05 | 0,42 | s.o. | s.o. |
| Distributions : | | | | | | |
| Du revenu de placement net (sauf les dividendes canadiens) | – | (0,03) | (0,02) | – | s.o. | s.o. |
| Des dividendes canadiens | – | (0,24) | (0,24) | – | s.o. | s.o. |
| Des gains en capital | – | (0,01) | – | – | s.o. | s.o. |
| Remboursement de capital | (0,41) | (0,74) | (0,70) | (0,92) | s.o. | s.o. |
| Distributions annuelles totales³ | (0,41) | (1,02) | (0,96) | (0,92) | s.o. | s.o. |
| Actif net, à la clôture | 18,82 | 16,02 | 15,01 | 14,31 | s.o. | s.o. |

| | 30 sept. 2025 | 31 mars 2025 | 31 mars 2024 | 31 mars 2023 | 31 mars 2022 | 31 mars 2021 |
|---|------------------|-----------------|-----------------|-----------------|-----------------|-----------------|
| Série F8 | | | | | | |
| Actif net, à l'ouverture | 14,90 | 14,37 | 14,13 | 16,15 | 15,00 | s.o. |
| Augmentation (diminution) attribuable aux activités d'exploitation : | | | | | | |
| Total des produits | 0,21 | 0,44 | 0,47 | 0,44 | 0,40 | s.o. |
| Total des charges | (0,08) | (0,15) | (0,14) | (0,15) | (0,11) | s.o. |
| Profits (pertes) réalisé(e)s | 0,24 | 1,30 | 0,28 | 0,14 | 0,94 | s.o. |
| Profits (pertes) latent(e)s | 2,58 | 0,07 | 0,92 | (1,12) | 0,95 | s.o. |
| Augmentation (diminution) totale attribuable aux activités d'exploitation² | 2,95 | 1,66 | 1,53 | (0,69) | 2,18 | s.o. |
| Distributions : | | | | | | |
| Du revenu de placement net (sauf les dividendes canadiens) | – | (0,03) | (0,02) | (0,03) | (0,07) | s.o. |
| Des dividendes canadiens | – | (0,23) | (0,23) | (0,05) | – | s.o. |
| Des gains en capital | – | (0,01) | – | – | (0,19) | s.o. |
| Remboursement de capital | (0,61) | (1,13) | (1,11) | (1,21) | (0,81) | s.o. |
| Distributions annuelles totales³ | (0,61) | (1,40) | (1,36) | (1,29) | (1,07) | s.o. |
| Actif net, à la clôture | 17,25 | 14,90 | 14,37 | 14,13 | 16,15 | s.o. |
| | 30 sept. 2025 | 31 mars 2025 | 31 mars 2024 | 31 mars 2023 | 31 mars 2022 | 31 mars 2021 |
| Série FB | | | | | | |
| Actif net, à l'ouverture | 19,48 | 17,42 | 15,80 | 16,89 | 14,41 | 10,23 |
| Augmentation (diminution) attribuable aux activités d'exploitation : | | | | | | |
| Total des produits | 0,28 | 0,55 | 0,55 | 0,47 | 0,60 | 0,38 |
| Total des charges | (0,15) | (0,26) | (0,22) | (0,21) | (0,21) | (0,18) |
| Profits (pertes) réalisé(e)s | 0,46 | 1,78 | 0,08 | 1,04 | 1,54 | 2,99 |
| Profits (pertes) latent(e)s | 3,43 | 0,09 | 1,07 | (1,19) | 1,43 | 1,88 |
| Augmentation (diminution) totale attribuable aux activités d'exploitation² | 4,02 | 2,16 | 1,48 | 0,11 | 3,36 | 5,07 |
| Distributions : | | | | | | |
| Du revenu de placement net (sauf les dividendes canadiens) | – | (0,03) | (0,02) | (0,08) | (0,12) | (0,04) |
| Des dividendes canadiens | – | (0,24) | (0,23) | (0,22) | (0,17) | (0,29) |
| Des gains en capital | – | (0,01) | – | – | (0,57) | – |
| Remboursement de capital | – | – | – | – | – | – |
| Distributions annuelles totales³ | – | (0,28) | (0,25) | (0,30) | (0,86) | (0,33) |
| Actif net, à la clôture | 23,39 | 19,48 | 17,42 | 15,80 | 16,89 | 14,41 |
| | 30 sept. 2025 | 31 mars 2025 | 31 mars 2024 | 31 mars 2023 | 31 mars 2022 | 31 mars 2021 |
| Série GA | | | | | | |
| Actif net, à l'ouverture | 10,29 | 10,00 | s.o. | s.o. | s.o. | s.o. |
| Augmentation (diminution) attribuable aux activités d'exploitation : | | | | | | |
| Total des produits | 0,15 | 0,14 | s.o. | s.o. | s.o. | s.o. |
| Total des charges | (0,11) | (0,10) | s.o. | s.o. | s.o. | s.o. |
| Profits (pertes) réalisé(e)s | 0,16 | 0,30 | s.o. | s.o. | s.o. | s.o. |
| Profits (pertes) latent(e)s | 1,81 | 0,02 | s.o. | s.o. | s.o. | s.o. |
| Augmentation (diminution) totale attribuable aux activités d'exploitation² | 2,01 | 0,36 | s.o. | s.o. | s.o. | s.o. |
| Distributions : | | | | | | |
| Du revenu de placement net (sauf les dividendes canadiens) | – | – | s.o. | s.o. | s.o. | s.o. |
| Des dividendes canadiens | – | (0,01) | s.o. | s.o. | s.o. | s.o. |
| Des gains en capital | – | – | s.o. | s.o. | s.o. | s.o. |
| Remboursement de capital | – | – | s.o. | s.o. | s.o. | s.o. |
| Distributions annuelles totales³ | – | (0,01) | s.o. | s.o. | s.o. | s.o. |
| Actif net, à la clôture | 12,32 | 10,29 | s.o. | s.o. | s.o. | s.o. |

FONDS D' ACTIONS CANADIENNES MACKENZIE

RAPPORT INTERMÉDIAIRE DE LA DIRECTION SUR LE RENDEMENT DU FONDS | Pour la période close le 30 septembre 2025

ACTIF NET PAR TITRE DU FONDS (\$)¹ (suite)

| | 30 sept. 2025 | 31 mars 2025 | 31 mars 2024 | 31 mars 2023 | 31 mars 2022 | 31 mars 2021 |
|---|------------------|-----------------|-----------------|-----------------|-----------------|-----------------|
| Série GAR | | | | | | |
| Actif net, à l'ouverture | 10,28 | 10,00 | s.o. | s.o. | s.o. | s.o. |
| Augmentation (diminution) attribuable aux activités d'exploitation : | | | | | | |
| Total des produits | 0,15 | 0,14 | s.o. | s.o. | s.o. | s.o. |
| Total des charges | (0,11) | (0,10) | s.o. | s.o. | s.o. | s.o. |
| Profits (pertes) réalisé(e)s | 0,17 | 0,26 | s.o. | s.o. | s.o. | s.o. |
| Profits (pertes) latent(e)s | 1,81 | 0,02 | s.o. | s.o. | s.o. | s.o. |
| Augmentation (diminution) totale attribuable aux activités d'exploitation² | 2,02 | 0,32 | s.o. | s.o. | s.o. | s.o. |
| Distributions : | | | | | | |
| Du revenu de placement net (sauf les dividendes canadiens) | – | – | s.o. | s.o. | s.o. | s.o. |
| Des dividendes canadiens | – | (0,01) | s.o. | s.o. | s.o. | s.o. |
| Des gains en capital | – | – | s.o. | s.o. | s.o. | s.o. |
| Remboursement de capital | – | – | s.o. | s.o. | s.o. | s.o. |
| Distributions annuelles totales³ | – | (0,01) | s.o. | s.o. | s.o. | s.o. |
| Actif net, à la clôture | 12,31 | 10,28 | s.o. | s.o. | s.o. | s.o. |
| Série GD | | | | | | |
| Actif net, à l'ouverture | 10,32 | 10,00 | s.o. | s.o. | s.o. | s.o. |
| Augmentation (diminution) attribuable aux activités d'exploitation : | | | | | | |
| Total des produits | 0,15 | 0,14 | s.o. | s.o. | s.o. | s.o. |
| Total des charges | (0,04) | (0,04) | s.o. | s.o. | s.o. | s.o. |
| Profits (pertes) réalisé(e)s | 0,18 | 0,47 | s.o. | s.o. | s.o. | s.o. |
| Profits (pertes) latent(e)s | 1,82 | 0,02 | s.o. | s.o. | s.o. | s.o. |
| Augmentation (diminution) totale attribuable aux activités d'exploitation² | 2,11 | 0,59 | s.o. | s.o. | s.o. | s.o. |
| Distributions : | | | | | | |
| Du revenu de placement net (sauf les dividendes canadiens) | – | – | s.o. | s.o. | s.o. | s.o. |
| Des dividendes canadiens | – | (0,02) | s.o. | s.o. | s.o. | s.o. |
| Des gains en capital | – | (0,01) | s.o. | s.o. | s.o. | s.o. |
| Remboursement de capital | – | – | s.o. | s.o. | s.o. | s.o. |
| Distributions annuelles totales³ | – | (0,03) | s.o. | s.o. | s.o. | s.o. |
| Actif net, à la clôture | 12,43 | 10,32 | s.o. | s.o. | s.o. | s.o. |
| Série GF | | | | | | |
| Actif net, à l'ouverture | 12,50 | 11,17 | 10,13 | 10,00 | s.o. | s.o. |
| Augmentation (diminution) attribuable aux activités d'exploitation : | | | | | | |
| Total des produits | 0,18 | 0,35 | 0,35 | 0,26 | s.o. | s.o. |
| Total des charges | (0,07) | (0,12) | (0,10) | (0,08) | s.o. | s.o. |
| Profits (pertes) réalisé(e)s | 0,22 | 1,31 | 0,19 | 0,68 | s.o. | s.o. |
| Profits (pertes) latent(e)s | 2,20 | 0,06 | 0,69 | (0,66) | s.o. | s.o. |
| Augmentation (diminution) totale attribuable aux activités d'exploitation² | 2,53 | 1,60 | 1,13 | 0,20 | s.o. | s.o. |
| Distributions : | | | | | | |
| Du revenu de placement net (sauf les dividendes canadiens) | – | (0,02) | (0,02) | (0,02) | s.o. | s.o. |
| Des dividendes canadiens | – | (0,19) | (0,18) | (0,04) | s.o. | s.o. |
| Des gains en capital | – | (0,01) | – | – | s.o. | s.o. |
| Remboursement de capital | – | – | – | – | s.o. | s.o. |
| Distributions annuelles totales³ | – | (0,22) | (0,20) | (0,06) | s.o. | s.o. |
| Actif net, à la clôture | 15,04 | 12,50 | 11,17 | 10,13 | s.o. | s.o. |

| | 30 sept. 2025 | 31 mars 2025 | 31 mars 2024 | 31 mars 2023 | 31 mars 2022 | 31 mars 2021 |
|---|------------------|-----------------|-----------------|-----------------|-----------------|-----------------|
| Série GF2 | | | | | | |
| Actif net, à l'ouverture | 10,33 | 10,00 | s.o. | s.o. | s.o. | s.o. |
| Augmentation (diminution) attribuable aux activités d'exploitation : | | | | | | |
| Total des produits | 0,15 | 0,14 | s.o. | s.o. | s.o. | s.o. |
| Total des charges | (0,04) | (0,04) | s.o. | s.o. | s.o. | s.o. |
| Profits (pertes) réalisé(e)s | 0,17 | 0,37 | s.o. | s.o. | s.o. | s.o. |
| Profits (pertes) latent(e)s | 1,82 | 0,02 | s.o. | s.o. | s.o. | s.o. |
| Augmentation (diminution) totale attribuable aux activités d'exploitation² | 2,10 | 0,49 | s.o. | s.o. | s.o. | s.o. |
| Distributions : | | | | | | |
| Du revenu de placement net (sauf les dividendes canadiens) | – | – | s.o. | s.o. | s.o. | s.o. |
| Des dividendes canadiens | – | (0,02) | s.o. | s.o. | s.o. | s.o. |
| Des gains en capital | – | (0,01) | s.o. | s.o. | s.o. | s.o. |
| Remboursement de capital | – | – | s.o. | s.o. | s.o. | s.o. |
| Distributions annuelles totales³ | – | (0,03) | s.o. | s.o. | s.o. | s.o. |
| Actif net, à la clôture | 12,44 | 10,33 | s.o. | s.o. | s.o. | s.o. |
| Série GF5 | | | | | | |
| Actif net, à l'ouverture | 16,03 | 15,02 | 14,31 | 15,00 | s.o. | s.o. |
| Augmentation (diminution) attribuable aux activités d'exploitation : | | | | | | |
| Total des produits | 0,23 | 0,46 | 0,48 | 0,37 | s.o. | s.o. |
| Total des charges | (0,08) | (0,16) | (0,14) | (0,12) | s.o. | s.o. |
| Profits (pertes) réalisé(e)s | 0,27 | 1,65 | 0,36 | 0,64 | s.o. | s.o. |
| Profits (pertes) latent(e)s | 2,79 | 0,07 | 0,95 | (0,94) | s.o. | s.o. |
| Augmentation (diminution) totale attribuable aux activités d'exploitation² | 3,21 | 2,02 | 1,65 | (0,05) | s.o. | s.o. |
| Distributions : | | | | | | |
| Du revenu de placement net (sauf les dividendes canadiens) | – | (0,03) | (0,02) | – | s.o. | s.o. |
| Des dividendes canadiens | – | (0,25) | (0,24) | – | s.o. | s.o. |
| Des gains en capital | – | (0,01) | – | – | s.o. | s.o. |
| Remboursement de capital | (0,41) | (0,74) | (0,71) | (0,92) | s.o. | s.o. |
| Distributions annuelles totales³ | (0,41) | (1,03) | (0,97) | (0,92) | s.o. | s.o. |
| Actif net, à la clôture | 18,83 | 16,03 | 15,02 | 14,31 | s.o. | s.o. |
| Série 2GF5 | | | | | | |
| Actif net, à l'ouverture | 15,11 | 15,00 | s.o. | s.o. | s.o. | s.o. |
| Augmentation (diminution) attribuable aux activités d'exploitation : | | | | | | |
| Total des produits | 0,21 | 0,21 | s.o. | s.o. | s.o. | s.o. |
| Total des charges | (0,06) | (0,05) | s.o. | s.o. | s.o. | s.o. |
| Profits (pertes) réalisé(e)s | 0,21 | 0,71 | s.o. | s.o. | s.o. | s.o. |
| Profits (pertes) latent(e)s | 2,64 | 0,03 | s.o. | s.o. | s.o. | s.o. |
| Augmentation (diminution) totale attribuable aux activités d'exploitation² | 3,00 | 0,90 | s.o. | s.o. | s.o. | s.o. |
| Distributions : | | | | | | |
| Du revenu de placement net (sauf les dividendes canadiens) | – | (0,01) | s.o. | s.o. | s.o. | s.o. |
| Des dividendes canadiens | – | (0,03) | s.o. | s.o. | s.o. | s.o. |
| Des gains en capital | – | (0,02) | s.o. | s.o. | s.o. | s.o. |
| Remboursement de capital | (0,38) | (0,37) | s.o. | s.o. | s.o. | s.o. |
| Distributions annuelles totales³ | (0,38) | (0,43) | s.o. | s.o. | s.o. | s.o. |
| Actif net, à la clôture | 17,78 | 15,11 | s.o. | s.o. | s.o. | s.o. |

FONDS D' ACTIONS CANADIENNES MACKENZIE

RAPPORT INTERMÉDIAIRE DE LA DIRECTION SUR LE RENDEMENT DU FONDS | Pour la période close le 30 septembre 2025

ACTIF NET PAR TITRE DU FONDS (\$)¹ (suite)

| | 30 sept. 2025 | 31 mars 2025 | 31 mars 2024 | 31 mars 2023 | 31 mars 2022 | 31 mars 2021 |
|---|------------------|-----------------|-----------------|-----------------|-----------------|-----------------|
| Série G0 | | | | | | |
| Actif net, à l'ouverture | 10,35 | 10,00 | s.o. | s.o. | s.o. | s.o. |
| Augmentation (diminution) attribuable aux activités d'exploitation : | | | | | | |
| Total des produits | 0,15 | 0,14 | s.o. | s.o. | s.o. | s.o. |
| Total des charges | – | – | s.o. | s.o. | s.o. | s.o. |
| Profits (pertes) réalisé(e)s | 0,18 | 0,29 | s.o. | s.o. | s.o. | s.o. |
| Profits (pertes) latent(e)s | 1,83 | 0,02 | s.o. | s.o. | s.o. | s.o. |
| Augmentation (diminution) totale attribuable aux activités d'exploitation² | 2,16 | 0,45 | s.o. | s.o. | s.o. | s.o. |
| Distributions : | | | | | | |
| Du revenu de placement net (sauf les dividendes canadiens) | – | (0,01) | s.o. | s.o. | s.o. | s.o. |
| Des dividendes canadiens | – | (0,03) | s.o. | s.o. | s.o. | s.o. |
| Des gains en capital | – | (0,01) | s.o. | s.o. | s.o. | s.o. |
| Remboursement de capital | – | – | s.o. | s.o. | s.o. | s.o. |
| Distributions annuelles totales³ | – | (0,05) | s.o. | s.o. | s.o. | s.o. |
| Actif net, à la clôture | 12,51 | 10,35 | s.o. | s.o. | s.o. | s.o. |
| Série GPW | | | | | | |
| Actif net, à l'ouverture | 12,44 | 11,13 | 10,10 | 10,00 | s.o. | s.o. |
| Augmentation (diminution) attribuable aux activités d'exploitation : | | | | | | |
| Total des produits | 0,18 | 0,35 | 0,35 | 0,26 | s.o. | s.o. |
| Total des charges | (0,14) | (0,25) | (0,21) | (0,18) | s.o. | s.o. |
| Profits (pertes) réalisé(e)s | 0,14 | 1,25 | 0,29 | 0,64 | s.o. | s.o. |
| Profits (pertes) latent(e)s | 2,19 | 0,06 | 0,68 | (0,65) | s.o. | s.o. |
| Augmentation (diminution) totale attribuable aux activités d'exploitation² | 2,37 | 1,41 | 1,11 | 0,07 | s.o. | s.o. |
| Distributions : | | | | | | |
| Du revenu de placement net (sauf les dividendes canadiens) | – | (0,01) | (0,01) | – | s.o. | s.o. |
| Des dividendes canadiens | – | (0,09) | (0,07) | – | s.o. | s.o. |
| Des gains en capital | – | – | – | – | s.o. | s.o. |
| Remboursement de capital | – | – | – | – | s.o. | s.o. |
| Distributions annuelles totales³ | – | (0,10) | (0,08) | – | s.o. | s.o. |
| Actif net, à la clôture | 14,89 | 12,44 | 11,13 | 10,10 | s.o. | s.o. |
| Série GPW2 | | | | | | |
| Actif net, à l'ouverture | 10,29 | 10,00 | s.o. | s.o. | s.o. | s.o. |
| Augmentation (diminution) attribuable aux activités d'exploitation : | | | | | | |
| Total des produits | 0,15 | 0,14 | s.o. | s.o. | s.o. | s.o. |
| Total des charges | (0,10) | (0,09) | s.o. | s.o. | s.o. | s.o. |
| Profits (pertes) réalisé(e)s | 0,09 | 0,33 | s.o. | s.o. | s.o. | s.o. |
| Profits (pertes) latent(e)s | 1,81 | 0,02 | s.o. | s.o. | s.o. | s.o. |
| Augmentation (diminution) totale attribuable aux activités d'exploitation² | 1,95 | 0,40 | s.o. | s.o. | s.o. | s.o. |
| Distributions : | | | | | | |
| Du revenu de placement net (sauf les dividendes canadiens) | – | – | s.o. | s.o. | s.o. | s.o. |
| Des dividendes canadiens | – | (0,01) | s.o. | s.o. | s.o. | s.o. |
| Des gains en capital | – | – | s.o. | s.o. | s.o. | s.o. |
| Remboursement de capital | – | – | s.o. | s.o. | s.o. | s.o. |
| Distributions annuelles totales³ | – | (0,01) | s.o. | s.o. | s.o. | s.o. |
| Actif net, à la clôture | 12,33 | 10,29 | s.o. | s.o. | s.o. | s.o. |

| | 30 sept. 2025 | 31 mars 2025 | 31 mars 2024 | 31 mars 2023 | 31 mars 2022 | 31 mars 2021 |
|---|------------------|-----------------|-----------------|-----------------|-----------------|-----------------|
| Série GPWFB | | | | | | |
| Actif net, à l'ouverture | 10,32 | 10,00 | s.o. | 10,00 | s.o. | s.o. |
| Augmentation (diminution) attribuable aux activités d'exploitation : | | | | | | |
| Total des produits | 0,15 | 0,14 | s.o. | 0,26 | s.o. | s.o. |
| Total des charges | (0,04) | (0,04) | s.o. | (0,08) | s.o. | s.o. |
| Profits (pertes) réalisé(e)s | 0,18 | 0,36 | s.o. | 0,67 | s.o. | s.o. |
| Profits (pertes) latent(e)s | 1,82 | 0,02 | s.o. | (0,66) | s.o. | s.o. |
| Augmentation (diminution) totale attribuable aux activités d'exploitation² | 2,11 | 0,48 | s.o. | 0,19 | s.o. | s.o. |
| Distributions : | | | | | | |
| Du revenu de placement net (sauf les dividendes canadiens) | – | – | s.o. | (0,02) | s.o. | s.o. |
| Des dividendes canadiens | – | (0,02) | s.o. | (0,04) | s.o. | s.o. |
| Des gains en capital | – | (0,01) | s.o. | – | s.o. | s.o. |
| Remboursement de capital | – | – | s.o. | – | s.o. | s.o. |
| Distributions annuelles totales³ | – | (0,03) | s.o. | (0,06) | s.o. | s.o. |
| Actif net, à la clôture | 12,44 | 10,32 | s.o. | 10,14 | s.o. | s.o. |
| Série GPWR | | | | | | |
| Actif net, à l'ouverture | 10,29 | 10,00 | s.o. | s.o. | s.o. | s.o. |
| Augmentation (diminution) attribuable aux activités d'exploitation : | | | | | | |
| Total des produits | 0,15 | 0,14 | s.o. | s.o. | s.o. | s.o. |
| Total des charges | (0,10) | (0,09) | s.o. | s.o. | s.o. | s.o. |
| Profits (pertes) réalisé(e)s | 0,15 | 0,25 | s.o. | s.o. | s.o. | s.o. |
| Profits (pertes) latent(e)s | 1,81 | 0,02 | s.o. | s.o. | s.o. | s.o. |
| Augmentation (diminution) totale attribuable aux activités d'exploitation² | 2,01 | 0,32 | s.o. | s.o. | s.o. | s.o. |
| Distributions : | | | | | | |
| Du revenu de placement net (sauf les dividendes canadiens) | – | – | s.o. | s.o. | s.o. | s.o. |
| Des dividendes canadiens | – | (0,01) | s.o. | s.o. | s.o. | s.o. |
| Des gains en capital | – | – | s.o. | s.o. | s.o. | s.o. |
| Remboursement de capital | – | – | s.o. | s.o. | s.o. | s.o. |
| Distributions annuelles totales³ | – | (0,01) | s.o. | s.o. | s.o. | s.o. |
| Actif net, à la clôture | 12,33 | 10,29 | s.o. | s.o. | s.o. | s.o. |
| Série GPWT5 | | | | | | |
| Actif net, à l'ouverture | 15,85 | 14,87 | 14,17 | 15,00 | s.o. | s.o. |
| Augmentation (diminution) attribuable aux activités d'exploitation : | | | | | | |
| Total des produits | 0,22 | 0,46 | 0,48 | 0,37 | s.o. | s.o. |
| Total des charges | (0,18) | (0,33) | (0,30) | (0,26) | s.o. | s.o. |
| Profits (pertes) réalisé(e)s | 0,27 | 1,64 | 0,37 | 1,04 | s.o. | s.o. |
| Profits (pertes) latent(e)s | 2,76 | 0,07 | 0,94 | (0,93) | s.o. | s.o. |
| Augmentation (diminution) totale attribuable aux activités d'exploitation² | 3,07 | 1,84 | 1,49 | 0,22 | s.o. | s.o. |
| Distributions : | | | | | | |
| Du revenu de placement net (sauf les dividendes canadiens) | – | (0,01) | (0,01) | – | s.o. | s.o. |
| Des dividendes canadiens | – | (0,11) | (0,09) | – | s.o. | s.o. |
| Des gains en capital | – | – | – | – | s.o. | s.o. |
| Remboursement de capital | (0,40) | (0,74) | (0,70) | (0,92) | s.o. | s.o. |
| Distributions annuelles totales³ | (0,40) | (0,86) | (0,80) | (0,92) | s.o. | s.o. |
| Actif net, à la clôture | 18,52 | 15,85 | 14,87 | 14,17 | s.o. | s.o. |

FONDS D' ACTIONS CANADIENNES MACKENZIE

RAPPORT INTERMÉDIAIRE DE LA DIRECTION SUR LE RENDEMENT DU FONDS | Pour la période close le 30 septembre 2025

ACTIF NET PAR TITRE DU FONDS (\$)¹ (suite)

| | 30 sept. 2025 | 31 mars 2025 | 31 mars 2024 | 31 mars 2023 | 31 mars 2022 | 31 mars 2021 |
|---|------------------|-----------------|-----------------|-----------------|-----------------|-----------------|
| Série 2GPWT5 | | | | | | |
| Actif net, à l'ouverture | 15,06 | 15,00 | s.o. | s.o. | s.o. | s.o. |
| Augmentation (diminution) attribuable aux activités d'exploitation : | | | | | | |
| Total des produits | 0,21 | 0,21 | s.o. | s.o. | s.o. | s.o. |
| Total des charges | (0,15) | (0,14) | s.o. | s.o. | s.o. | s.o. |
| Profits (pertes) réalisé(e)s | 0,13 | 0,56 | s.o. | s.o. | s.o. | s.o. |
| Profits (pertes) latent(e)s | 2,63 | 0,03 | s.o. | s.o. | s.o. | s.o. |
| Augmentation (diminution) totale attribuable aux activités d'exploitation² | 2,82 | 0,66 | s.o. | s.o. | s.o. | s.o. |
| Distributions : | | | | | | |
| Du revenu de placement net (sauf les dividendes canadiens) | – | – | s.o. | s.o. | s.o. | s.o. |
| Des dividendes canadiens | – | (0,01) | s.o. | s.o. | s.o. | s.o. |
| Des gains en capital | – | (0,01) | s.o. | s.o. | s.o. | s.o. |
| Remboursement de capital | (0,38) | (0,38) | s.o. | s.o. | s.o. | s.o. |
| Distributions annuelles totales³ | (0,38) | (0,40) | s.o. | s.o. | s.o. | s.o. |
| Actif net, à la clôture | 17,62 | 15,06 | s.o. | s.o. | s.o. | s.o. |
| | 30 sept. 2025 | 31 mars 2025 | 31 mars 2024 | 31 mars 2023 | 31 mars 2022 | 31 mars 2021 |
| Série GPWT8 | | | | | | |
| Actif net, à l'ouverture | 14,84 | 15,00 | s.o. | s.o. | s.o. | s.o. |
| Augmentation (diminution) attribuable aux activités d'exploitation : | | | | | | |
| Total des produits | 0,21 | 0,21 | s.o. | s.o. | s.o. | s.o. |
| Total des charges | (0,14) | (0,14) | s.o. | s.o. | s.o. | s.o. |
| Profits (pertes) réalisé(e)s | 0,24 | 0,34 | s.o. | s.o. | s.o. | s.o. |
| Profits (pertes) latent(e)s | 2,57 | 0,03 | s.o. | s.o. | s.o. | s.o. |
| Augmentation (diminution) totale attribuable aux activités d'exploitation² | 2,88 | 0,44 | s.o. | s.o. | s.o. | s.o. |
| Distributions : | | | | | | |
| Du revenu de placement net (sauf les dividendes canadiens) | – | – | s.o. | s.o. | s.o. | s.o. |
| Des dividendes canadiens | – | (0,01) | s.o. | s.o. | s.o. | s.o. |
| Des gains en capital | – | (0,01) | s.o. | s.o. | s.o. | s.o. |
| Remboursement de capital | (0,61) | (0,60) | s.o. | s.o. | s.o. | s.o. |
| Distributions annuelles totales³ | (0,61) | (0,62) | s.o. | s.o. | s.o. | s.o. |
| Actif net, à la clôture | 17,10 | 14,84 | s.o. | s.o. | s.o. | s.o. |
| | 30 sept. 2025 | 31 mars 2025 | 31 mars 2024 | 31 mars 2023 | 31 mars 2022 | 31 mars 2021 |
| Série GPWX | | | | | | |
| Actif net, à l'ouverture | 12,55 | 11,21 | 10,16 | 10,00 | s.o. | s.o. |
| Augmentation (diminution) attribuable aux activités d'exploitation : | | | | | | |
| Total des produits | 0,18 | 0,35 | 0,35 | 0,26 | s.o. | s.o. |
| Total des charges | – | – | – | – | s.o. | s.o. |
| Profits (pertes) réalisé(e)s | 0,22 | 1,38 | (0,04) | 0,60 | s.o. | s.o. |
| Profits (pertes) latent(e)s | 2,22 | 0,06 | 0,69 | (0,66) | s.o. | s.o. |
| Augmentation (diminution) totale attribuable aux activités d'exploitation² | 2,62 | 1,79 | 1,00 | 0,20 | s.o. | s.o. |
| Distributions : | | | | | | |
| Du revenu de placement net (sauf les dividendes canadiens) | – | (0,03) | (0,03) | (0,04) | s.o. | s.o. |
| Des dividendes canadiens | – | (0,28) | (0,27) | (0,07) | s.o. | s.o. |
| Des gains en capital | – | (0,02) | – | – | s.o. | s.o. |
| Remboursement de capital | – | – | – | – | s.o. | s.o. |
| Distributions annuelles totales³ | – | (0,33) | (0,30) | (0,11) | s.o. | s.o. |
| Actif net, à la clôture | 15,16 | 12,55 | 11,21 | 10,16 | s.o. | s.o. |

| | 30 sept. 2025 | 31 mars 2025 | 31 mars 2024 | 31 mars 2023 | 31 mars 2022 | 31 mars 2021 |
|---|------------------|-----------------|-----------------|-----------------|-----------------|-----------------|
| Série GPWX2 | | | | | | |
| Actif net, à l'ouverture | 10,35 | 10,00 | s.o. | s.o. | s.o. | s.o. |
| Augmentation (diminution) attribuable aux activités d'exploitation : | | | | | | |
| Total des produits | 0,15 | 0,14 | s.o. | s.o. | s.o. | s.o. |
| Total des charges | – | – | s.o. | s.o. | s.o. | s.o. |
| Profits (pertes) réalisé(e)s | 0,18 | 0,24 | s.o. | s.o. | s.o. | s.o. |
| Profits (pertes) latent(e)s | 1,83 | 0,02 | s.o. | s.o. | s.o. | s.o. |
| Augmentation (diminution) totale attribuable aux activités d'exploitation² | 2,16 | 0,40 | s.o. | s.o. | s.o. | s.o. |
| Distributions : | | | | | | |
| Du revenu de placement net (sauf les dividendes canadiens) | – | (0,01) | s.o. | s.o. | s.o. | s.o. |
| Des dividendes canadiens | – | (0,03) | s.o. | s.o. | s.o. | s.o. |
| Des gains en capital | – | (0,01) | s.o. | s.o. | s.o. | s.o. |
| Remboursement de capital | – | – | s.o. | s.o. | s.o. | s.o. |
| Distributions annuelles totales³ | – | (0,05) | s.o. | s.o. | s.o. | s.o. |
| Actif net, à la clôture | 12,51 | 10,35 | s.o. | s.o. | s.o. | s.o. |
| | 30 sept. 2025 | 31 mars 2025 | 31 mars 2024 | 31 mars 2023 | 31 mars 2022 | 31 mars 2021 |
| Série GT5 | | | | | | |
| Actif net, à l'ouverture | 15,05 | 15,00 | s.o. | s.o. | s.o. | s.o. |
| Augmentation (diminution) attribuable aux activités d'exploitation : | | | | | | |
| Total des produits | 0,21 | 0,21 | s.o. | s.o. | s.o. | s.o. |
| Total des charges | (0,16) | (0,15) | s.o. | s.o. | s.o. | s.o. |
| Profits (pertes) réalisé(e)s | 0,16 | 0,67 | s.o. | s.o. | s.o. | s.o. |
| Profits (pertes) latent(e)s | 2,62 | 0,03 | s.o. | s.o. | s.o. | s.o. |
| Augmentation (diminution) totale attribuable aux activités d'exploitation² | 2,83 | 0,76 | s.o. | s.o. | s.o. | s.o. |
| Distributions : | | | | | | |
| Du revenu de placement net (sauf les dividendes canadiens) | – | – | s.o. | s.o. | s.o. | s.o. |
| Des dividendes canadiens | – | (0,01) | s.o. | s.o. | s.o. | s.o. |
| Des gains en capital | – | – | s.o. | s.o. | s.o. | s.o. |
| Remboursement de capital | (0,38) | (0,38) | s.o. | s.o. | s.o. | s.o. |
| Distributions annuelles totales³ | (0,38) | (0,39) | s.o. | s.o. | s.o. | s.o. |
| Actif net, à la clôture | 17,60 | 15,05 | s.o. | s.o. | s.o. | s.o. |
| | 30 sept. 2025 | 31 mars 2025 | 31 mars 2024 | 31 mars 2023 | 31 mars 2022 | 31 mars 2021 |
| Série GT8 | | | | | | |
| Actif net, à l'ouverture | 14,84 | 15,00 | s.o. | s.o. | s.o. | s.o. |
| Augmentation (diminution) attribuable aux activités d'exploitation : | | | | | | |
| Total des produits | 0,21 | 0,21 | s.o. | s.o. | s.o. | s.o. |
| Total des charges | (0,14) | (0,14) | s.o. | s.o. | s.o. | s.o. |
| Profits (pertes) réalisé(e)s | 0,25 | 0,36 | s.o. | s.o. | s.o. | s.o. |
| Profits (pertes) latent(e)s | 2,56 | 0,03 | s.o. | s.o. | s.o. | s.o. |
| Augmentation (diminution) totale attribuable aux activités d'exploitation² | 2,88 | 0,46 | s.o. | s.o. | s.o. | s.o. |
| Distributions : | | | | | | |
| Du revenu de placement net (sauf les dividendes canadiens) | – | – | s.o. | s.o. | s.o. | s.o. |
| Des dividendes canadiens | – | (0,01) | s.o. | s.o. | s.o. | s.o. |
| Des gains en capital | – | (0,01) | s.o. | s.o. | s.o. | s.o. |
| Remboursement de capital | (0,61) | (0,60) | s.o. | s.o. | s.o. | s.o. |
| Distributions annuelles totales³ | (0,61) | (0,62) | s.o. | s.o. | s.o. | s.o. |
| Actif net, à la clôture | 17,10 | 14,84 | s.o. | s.o. | s.o. | s.o. |

FONDS D' ACTIONS CANADIENNES MACKENZIE

RAPPORT INTERMÉDIAIRE DE LA DIRECTION SUR LE RENDEMENT DU FONDS | Pour la période close le 30 septembre 2025

ACTIF NET PAR TITRE DU FONDS (\$)¹ (suite)

| | 30 sept. 2025 | 31 mars 2025 | 31 mars 2024 | 31 mars 2023 | 31 mars 2022 | 31 mars 2021 |
|---|------------------|-----------------|-----------------|-----------------|-----------------|-----------------|
| Série GV | | | | | | |
| Actif net, à l'ouverture | 10,32 | 10,00 | s.o. | s.o. | s.o. | s.o. |
| Augmentation (diminution) attribuable aux activités d'exploitation : | | | | | | |
| Total des produits | 0,15 | 0,14 | s.o. | s.o. | s.o. | s.o. |
| Total des charges | (0,04) | (0,04) | s.o. | s.o. | s.o. | s.o. |
| Profits (pertes) réalisé(e)s | 0,18 | 0,25 | s.o. | s.o. | s.o. | s.o. |
| Profits (pertes) latent(e)s | 1,82 | 0,02 | s.o. | s.o. | s.o. | s.o. |
| Augmentation (diminution) totale attribuable aux activités d'exploitation² | 2,11 | 0,37 | s.o. | s.o. | s.o. | s.o. |
| Distributions : | | | | | | |
| Du revenu de placement net (sauf les dividendes canadiens) | – | – | s.o. | s.o. | s.o. | s.o. |
| Des dividendes canadiens | – | (0,02) | s.o. | s.o. | s.o. | s.o. |
| Des gains en capital | – | (0,01) | s.o. | s.o. | s.o. | s.o. |
| Remboursement de capital | – | – | s.o. | s.o. | s.o. | s.o. |
| Distributions annuelles totales³ | – | (0,03) | s.o. | s.o. | s.o. | s.o. |
| Actif net, à la clôture | 12,43 | 10,32 | s.o. | s.o. | s.o. | s.o. |
| Série GW | | | | | | |
| Actif net, à l'ouverture | 12,43 | 11,13 | 10,09 | 10,00 | s.o. | s.o. |
| Augmentation (diminution) attribuable aux activités d'exploitation : | | | | | | |
| Total des produits | 0,18 | 0,35 | 0,35 | 0,26 | s.o. | s.o. |
| Total des charges | (0,14) | (0,25) | (0,22) | (0,18) | s.o. | s.o. |
| Profits (pertes) réalisé(e)s | 0,20 | 1,22 | 0,20 | 0,60 | s.o. | s.o. |
| Profits (pertes) latent(e)s | 2,19 | 0,06 | 0,68 | (0,65) | s.o. | s.o. |
| Augmentation (diminution) totale attribuable aux activités d'exploitation² | 2,43 | 1,38 | 1,01 | 0,03 | s.o. | s.o. |
| Distributions : | | | | | | |
| Du revenu de placement net (sauf les dividendes canadiens) | – | (0,01) | (0,01) | – | s.o. | s.o. |
| Des dividendes canadiens | – | (0,08) | (0,06) | – | s.o. | s.o. |
| Des gains en capital | – | – | – | – | s.o. | s.o. |
| Remboursement de capital | – | – | – | – | s.o. | s.o. |
| Distributions annuelles totales³ | – | (0,09) | (0,07) | – | s.o. | s.o. |
| Actif net, à la clôture | 14,87 | 12,43 | 11,13 | 10,09 | s.o. | s.o. |
| Série I | | | | | | |
| Actif net, à l'ouverture | 16,69 | 14,93 | 13,54 | 14,48 | 12,36 | 8,78 |
| Augmentation (diminution) attribuable aux activités d'exploitation : | | | | | | |
| Total des produits | 0,24 | 0,47 | 0,47 | 0,41 | 0,52 | 0,32 |
| Total des charges | (0,16) | (0,29) | (0,25) | (0,24) | (0,25) | (0,19) |
| Profits (pertes) réalisé(e)s | 0,29 | 1,67 | 0,40 | 0,13 | 1,28 | 2,10 |
| Profits (pertes) latent(e)s | 2,94 | 0,07 | 0,92 | (1,03) | 1,25 | 1,59 |
| Augmentation (diminution) totale attribuable aux activités d'exploitation² | 3,31 | 1,92 | 1,54 | (0,73) | 2,80 | 3,82 |
| Distributions : | | | | | | |
| Du revenu de placement net (sauf les dividendes canadiens) | – | (0,02) | (0,01) | (0,05) | (0,10) | (0,02) |
| Des dividendes canadiens | – | (0,14) | (0,14) | (0,14) | (0,14) | (0,22) |
| Des gains en capital | – | (0,01) | – | – | (0,46) | – |
| Remboursement de capital | – | – | – | – | – | – |
| Distributions annuelles totales³ | – | (0,17) | (0,15) | (0,19) | (0,70) | (0,24) |
| Actif net, à la clôture | 20,00 | 16,69 | 14,93 | 13,54 | 14,48 | 12,36 |

| | 30 sept. 2025 | 31 mars 2025 | 31 mars 2024 | 31 mars 2023 | 31 mars 2022 | 31 mars 2021 |
|---|------------------|-----------------|-----------------|-----------------|-----------------|-----------------|
| Série IG | | | | | | |
| Actif net, à l'ouverture | 10,21 | 10,00 | s.o. | s.o. | s.o. | s.o. |
| Augmentation (diminution) attribuable aux activités d'exploitation : | | | | | | |
| Total des produits | 0,15 | 0,01 | s.o. | s.o. | s.o. | s.o. |
| Total des charges | – | – | s.o. | s.o. | s.o. | s.o. |
| Profits (pertes) réalisé(e)s | 0,18 | 0,20 | s.o. | s.o. | s.o. | s.o. |
| Profits (pertes) latent(e)s | 1,80 | – | s.o. | s.o. | s.o. | s.o. |
| Augmentation (diminution) totale attribuable aux activités d'exploitation² | 2,13 | 0,21 | s.o. | s.o. | s.o. | s.o. |
| Distributions : | | | | | | |
| Du revenu de placement net (sauf les dividendes canadiens) | – | – | s.o. | s.o. | s.o. | s.o. |
| Des dividendes canadiens | – | – | s.o. | s.o. | s.o. | s.o. |
| Des gains en capital | – | – | s.o. | s.o. | s.o. | s.o. |
| Remboursement de capital | – | – | s.o. | s.o. | s.o. | s.o. |
| Distributions annuelles totales³ | – | – | s.o. | s.o. | s.o. | s.o. |
| Actif net, à la clôture | 12,34 | 10,21 | s.o. | s.o. | s.o. | s.o. |
| Série J | | | | | | |
| Actif net, à l'ouverture | 13,16 | 11,78 | 10,68 | 11,29 | 10,00 | s.o. |
| Augmentation (diminution) attribuable aux activités d'exploitation : | | | | | | |
| Total des produits | 0,19 | 0,37 | 0,37 | 0,32 | 0,27 | s.o. |
| Total des charges | (0,15) | (0,27) | (0,24) | (0,23) | (0,15) | s.o. |
| Profits (pertes) réalisé(e)s | 0,23 | 1,47 | 0,32 | 0,09 | 0,64 | s.o. |
| Profits (pertes) latent(e)s | 2,31 | 0,06 | 0,72 | (0,81) | 0,65 | s.o. |
| Augmentation (diminution) totale attribuable aux activités d'exploitation² | 2,58 | 1,63 | 1,17 | (0,63) | 1,41 | s.o. |
| Distributions : | | | | | | |
| Du revenu de placement net (sauf les dividendes canadiens) | – | (0,01) | (0,01) | – | (0,04) | s.o. |
| Des dividendes canadiens | – | (0,08) | (0,06) | – | – | s.o. |
| Des gains en capital | – | – | – | – | (0,10) | s.o. |
| Remboursement de capital | – | – | – | – | – | s.o. |
| Distributions annuelles totales³ | – | (0,09) | (0,07) | – | (0,14) | s.o. |
| Actif net, à la clôture | 15,73 | 13,16 | 11,78 | 10,68 | 11,29 | s.o. |
| Série O | | | | | | |
| Actif net, à l'ouverture | 32,22 | 28,78 | 26,11 | 27,86 | 23,77 | 16,83 |
| Augmentation (diminution) attribuable aux activités d'exploitation : | | | | | | |
| Total des produits | 0,46 | 0,91 | 0,91 | 0,78 | 0,99 | 0,61 |
| Total des charges | – | (0,01) | – | – | (0,01) | (0,01) |
| Profits (pertes) réalisé(e)s | 0,56 | 3,26 | 0,93 | 0,81 | 2,49 | 4,08 |
| Profits (pertes) latent(e)s | 5,70 | 0,14 | 1,77 | (1,97) | 2,38 | 3,06 |
| Augmentation (diminution) totale attribuable aux activités d'exploitation² | 6,72 | 4,30 | 3,61 | (0,38) | 5,85 | 7,74 |
| Distributions : | | | | | | |
| Du revenu de placement net (sauf les dividendes canadiens) | – | (0,08) | (0,07) | (0,22) | (0,26) | (0,07) |
| Des dividendes canadiens | – | (0,72) | (0,71) | (0,57) | (0,34) | (0,70) |
| Des gains en capital | – | (0,05) | – | – | (1,16) | – |
| Remboursement de capital | – | – | – | – | – | – |
| Distributions annuelles totales³ | – | (0,85) | (0,78) | (0,79) | (1,76) | (0,77) |
| Actif net, à la clôture | 38,95 | 32,22 | 28,78 | 26,11 | 27,86 | 23,77 |

FONDS D' ACTIONS CANADIENNES MACKENZIE

RAPPORT INTERMÉDIAIRE DE LA DIRECTION SUR LE RENDEMENT DU FONDS | Pour la période close le 30 septembre 2025

ACTIF NET PAR TITRE DU FONDS (\$)¹ (suite)

| | 30 sept. 2025 | 31 mars 2025 | 31 mars 2024 | 31 mars 2023 | 31 mars 2022 | 31 mars 2021 |
|---|------------------|-----------------|-----------------|-----------------|-----------------|-----------------|
| Série PW | | | | | | |
| Actif net, à l'ouverture | 20,51 | 18,36 | 16,65 | 17,81 | 15,20 | 10,81 |
| Augmentation (diminution) attribuable aux activités d'exploitation : | | | | | | |
| Total des produits | 0,29 | 0,58 | 0,58 | 0,50 | 0,64 | 0,39 |
| Total des charges | (0,23) | (0,41) | (0,35) | (0,34) | (0,35) | (0,28) |
| Profits (pertes) réalisé(e)s | 0,37 | 2,04 | 0,44 | 0,32 | 1,59 | 2,61 |
| Profits (pertes) latent(e)s | 3,60 | 0,09 | 1,13 | (1,27) | 1,53 | 1,95 |
| Augmentation (diminution) totale attribuable aux activités d'exploitation² | 4,03 | 2,30 | 1,80 | (0,79) | 3,41 | 4,67 |
| Distributions : | | | | | | |
| Du revenu de placement net (sauf les dividendes canadiens) | – | (0,01) | (0,01) | (0,05) | (0,11) | (0,02) |
| Des dividendes canadiens | – | (0,15) | (0,12) | (0,14) | (0,16) | (0,24) |
| Des gains en capital | – | – | – | – | (0,53) | – |
| Remboursement de capital | – | – | – | – | – | – |
| Distributions annuelles totales³ | – | (0,16) | (0,13) | (0,19) | (0,80) | (0,26) |
| Actif net, à la clôture | 24,53 | 20,51 | 18,36 | 16,65 | 17,81 | 15,20 |
| Série PWFB | | | | | | |
| Actif net, à l'ouverture | 16,20 | 14,49 | 13,14 | 14,03 | 11,97 | 8,50 |
| Augmentation (diminution) attribuable aux activités d'exploitation : | | | | | | |
| Total des produits | 0,23 | 0,46 | 0,45 | 0,39 | 0,52 | 0,30 |
| Total des charges | (0,09) | (0,16) | (0,13) | (0,13) | (0,13) | (0,11) |
| Profits (pertes) réalisé(e)s | 0,29 | 1,61 | 0,07 | 0,40 | 1,50 | 1,95 |
| Profits (pertes) latent(e)s | 2,86 | 0,07 | 0,89 | (1,00) | 1,24 | 1,51 |
| Augmentation (diminution) totale attribuable aux activités d'exploitation² | 3,29 | 1,98 | 1,28 | (0,34) | 3,13 | 3,65 |
| Distributions : | | | | | | |
| Du revenu de placement net (sauf les dividendes canadiens) | – | (0,03) | (0,02) | (0,08) | (0,11) | (0,03) |
| Des dividendes canadiens | – | (0,24) | (0,23) | (0,20) | (0,15) | (0,27) |
| Des gains en capital | – | (0,01) | – | – | (0,50) | – |
| Remboursement de capital | – | – | – | – | – | – |
| Distributions annuelles totales³ | – | (0,28) | (0,25) | (0,28) | (0,76) | (0,30) |
| Actif net, à la clôture | 19,48 | 16,20 | 14,49 | 13,14 | 14,03 | 11,97 |
| Série PWR | | | | | | |
| Actif net, à l'ouverture | 12,96 | 11,60 | 10,52 | 10,00 | s.o. | s.o. |
| Augmentation (diminution) attribuable aux activités d'exploitation : | | | | | | |
| Total des produits | 0,18 | 0,36 | 0,37 | 0,16 | s.o. | s.o. |
| Total des charges | (0,15) | (0,26) | (0,23) | (0,11) | s.o. | s.o. |
| Profits (pertes) réalisé(e)s | 0,36 | 1,09 | 0,52 | (0,19) | s.o. | s.o. |
| Profits (pertes) latent(e)s | 2,28 | 0,06 | 0,71 | (0,39) | s.o. | s.o. |
| Augmentation (diminution) totale attribuable aux activités d'exploitation² | 2,67 | 1,25 | 1,37 | (0,53) | s.o. | s.o. |
| Distributions : | | | | | | |
| Du revenu de placement net (sauf les dividendes canadiens) | – | (0,01) | (0,01) | (0,01) | s.o. | s.o. |
| Des dividendes canadiens | – | (0,09) | (0,07) | (0,01) | s.o. | s.o. |
| Des gains en capital | – | – | – | – | s.o. | s.o. |
| Remboursement de capital | – | – | – | – | s.o. | s.o. |
| Distributions annuelles totales³ | – | (0,10) | (0,08) | (0,02) | s.o. | s.o. |
| Actif net, à la clôture | 15,50 | 12,96 | 11,60 | 10,52 | s.o. | s.o. |

| | 30 sept. 2025 | 31 mars 2025 | 31 mars 2024 | 31 mars 2023 | 31 mars 2022 | 31 mars 2021 |
|---|------------------|-----------------|-----------------|-----------------|-----------------|-----------------|
| Série PWT5 | | | | | | |
| Actif net, à l'ouverture | 15,85 | 14,87 | 14,17 | 15,00 | s.o. | s.o. |
| Augmentation (diminution) attribuable aux activités d'exploitation : | | | | | | |
| Total des produits | 0,22 | 0,46 | 0,48 | 0,37 | s.o. | s.o. |
| Total des charges | (0,18) | (0,34) | (0,32) | (0,26) | s.o. | s.o. |
| Profits (pertes) réalisé(e)s | 0,26 | 1,50 | 0,39 | 1,17 | s.o. | s.o. |
| Profits (pertes) latent(e)s | 2,76 | 0,07 | 0,93 | (0,92) | s.o. | s.o. |
| Augmentation (diminution) totale attribuable aux activités d'exploitation² | 3,06 | 1,69 | 1,48 | 0,36 | s.o. | s.o. |
| Distributions : | | | | | | |
| Du revenu de placement net (sauf les dividendes canadiens) | – | (0,01) | (0,01) | – | s.o. | s.o. |
| Des dividendes canadiens | – | (0,10) | (0,08) | – | s.o. | s.o. |
| Des gains en capital | – | – | – | – | s.o. | s.o. |
| Remboursement de capital | (0,40) | (0,73) | (0,69) | (0,92) | s.o. | s.o. |
| Distributions annuelles totales³ | (0,40) | (0,84) | (0,78) | (0,92) | s.o. | s.o. |
| Actif net, à la clôture | 18,51 | 15,85 | 14,87 | 14,17 | s.o. | s.o. |
| Série PWT8 | | | | | | |
| Actif net, à l'ouverture | 14,76 | 14,25 | 14,01 | 16,11 | 15,00 | s.o. |
| Augmentation (diminution) attribuable aux activités d'exploitation : | | | | | | |
| Total des produits | 0,21 | 0,43 | 0,47 | 0,44 | 0,40 | s.o. |
| Total des charges | (0,16) | (0,31) | (0,29) | (0,30) | (0,22) | s.o. |
| Profits (pertes) réalisé(e)s | 0,28 | 1,64 | 0,28 | 0,09 | 0,97 | s.o. |
| Profits (pertes) latent(e)s | 2,54 | 0,07 | 0,91 | (1,12) | 0,95 | s.o. |
| Augmentation (diminution) totale attribuable aux activités d'exploitation² | 2,87 | 1,83 | 1,37 | (0,89) | 2,10 | s.o. |
| Distributions : | | | | | | |
| Du revenu de placement net (sauf les dividendes canadiens) | – | (0,01) | (0,01) | – | (0,05) | s.o. |
| Des dividendes canadiens | – | (0,10) | (0,09) | – | – | s.o. |
| Des gains en capital | – | – | – | – | (0,13) | s.o. |
| Remboursement de capital | (0,60) | (1,13) | (1,11) | (1,21) | (0,81) | s.o. |
| Distributions annuelles totales³ | (0,60) | (1,24) | (1,21) | (1,21) | (0,99) | s.o. |
| Actif net, à la clôture | 16,98 | 14,76 | 14,25 | 14,01 | 16,11 | s.o. |
| Série PWX | | | | | | |
| Actif net, à l'ouverture | 19,50 | 17,43 | 15,81 | 16,90 | 14,41 | 10,20 |
| Augmentation (diminution) attribuable aux activités d'exploitation : | | | | | | |
| Total des produits | 0,28 | 0,55 | 0,55 | 0,47 | 0,60 | 0,37 |
| Total des charges | – | – | – | – | – | (0,01) |
| Profits (pertes) réalisé(e)s | 0,27 | 1,88 | (0,01) | 2,01 | 1,52 | 2,47 |
| Profits (pertes) latent(e)s | 3,45 | 0,09 | 1,07 | (1,19) | 1,44 | 1,84 |
| Augmentation (diminution) totale attribuable aux activités d'exploitation² | 4,00 | 2,52 | 1,61 | 1,29 | 3,56 | 4,67 |
| Distributions : | | | | | | |
| Du revenu de placement net (sauf les dividendes canadiens) | – | (0,05) | (0,04) | (0,14) | (0,15) | (0,05) |
| Des dividendes canadiens | – | (0,43) | (0,44) | (0,35) | (0,20) | (0,42) |
| Des gains en capital | – | (0,03) | – | – | (0,72) | – |
| Remboursement de capital | – | – | – | – | – | – |
| Distributions annuelles totales³ | – | (0,51) | (0,48) | (0,49) | (1,07) | (0,47) |
| Actif net, à la clôture | 23,58 | 19,50 | 17,43 | 15,81 | 16,90 | 14,41 |

FONDS D' ACTIONS CANADIENNES MACKENZIE

RAPPORT INTERMÉDIAIRE DE LA DIRECTION SUR LE RENDEMENT DU FONDS | Pour la période close le 30 septembre 2025

ACTIF NET PAR TITRE DU FONDS (\$)¹ (suite)

| | 30 sept. 2025 | 31 mars 2025 | 31 mars 2024 | 31 mars 2023 | 31 mars 2022 | 31 mars 2021 |
|---|------------------|-----------------|-----------------|-----------------|-----------------|-----------------|
| Série R | | | | | | |
| Actif net, à l'ouverture | 34,24 | 30,59 | 27,74 | 28,13 | 24,00 | 16,99 |
| Augmentation (diminution) attribuable aux activités d'exploitation : | | | | | | |
| Total des produits | 0,49 | 0,96 | 0,97 | 0,73 | 0,98 | 0,60 |
| Total des charges | – | (0,01) | – | – | (0,01) | (0,01) |
| Profits (pertes) réalisé(e)s | 0,71 | 3,30 | 1,52 | 0,86 | 2,68 | 4,40 |
| Profits (pertes) latent(e)s | 6,05 | 0,15 | 1,89 | (1,84) | 2,36 | 2,99 |
| Augmentation (diminution) totale attribuable aux activités d'exploitation² | 7,25 | 4,40 | 4,38 | (0,25) | 6,01 | 7,98 |
| Distributions : | | | | | | |
| Du revenu de placement net (sauf les dividendes canadiens) | – | (0,09) | (0,07) | (0,24) | (0,26) | (0,08) |
| Des dividendes canadiens | – | (0,76) | (0,75) | (0,60) | (0,34) | (0,70) |
| Des gains en capital | – | (0,05) | – | – | (1,18) | – |
| Remboursement de capital | – | – | – | – | – | – |
| Distributions annuelles totales³ | – | (0,90) | (0,82) | (0,84) | (1,78) | (0,78) |
| Actif net, à la clôture | 41,39 | 34,24 | 30,59 | 27,74 | 28,13 | 24,00 |
| Série S | | | | | | |
| Actif net, à l'ouverture | 16,13 | 14,41 | 13,07 | 13,96 | 11,95 | 8,38 |
| Augmentation (diminution) attribuable aux activités d'exploitation : | | | | | | |
| Total des produits | 0,23 | 0,46 | 0,45 | 0,39 | 0,49 | 0,28 |
| Total des charges | – | – | – | – | – | (0,01) |
| Profits (pertes) réalisé(e)s | 0,27 | 1,63 | 0,34 | 0,11 | 1,13 | 2,16 |
| Profits (pertes) latent(e)s | 2,85 | 0,07 | 0,89 | (1,00) | 1,17 | 1,42 |
| Augmentation (diminution) totale attribuable aux activités d'exploitation² | 3,35 | 2,16 | 1,68 | (0,50) | 2,79 | 3,85 |
| Distributions : | | | | | | |
| Du revenu de placement net (sauf les dividendes canadiens) | – | (0,04) | (0,04) | (0,12) | (0,13) | (0,13) |
| Des dividendes canadiens | – | (0,36) | (0,35) | (0,29) | (0,18) | (0,15) |
| Des gains en capital | – | (0,02) | – | – | (0,61) | – |
| Remboursement de capital | – | – | – | – | – | – |
| Distributions annuelles totales³ | – | (0,42) | (0,39) | (0,41) | (0,92) | (0,28) |
| Actif net, à la clôture | 19,49 | 16,13 | 14,41 | 13,07 | 13,96 | 11,95 |
| Série T5 | | | | | | |
| Actif net, à l'ouverture | 15,80 | 14,82 | 14,12 | 15,00 | s.o. | s.o. |
| Augmentation (diminution) attribuable aux activités d'exploitation : | | | | | | |
| Total des produits | 0,22 | 0,45 | 0,48 | 0,37 | s.o. | s.o. |
| Total des charges | (0,20) | (0,37) | (0,34) | (0,30) | s.o. | s.o. |
| Profits (pertes) réalisé(e)s | 0,38 | 1,34 | (0,14) | 1,18 | s.o. | s.o. |
| Profits (pertes) latent(e)s | 2,74 | 0,07 | 0,93 | (0,92) | s.o. | s.o. |
| Augmentation (diminution) totale attribuable aux activités d'exploitation² | 3,14 | 1,49 | 0,93 | 0,33 | s.o. | s.o. |
| Distributions : | | | | | | |
| Du revenu de placement net (sauf les dividendes canadiens) | – | (0,01) | (0,01) | – | s.o. | s.o. |
| Des dividendes canadiens | – | (0,08) | (0,05) | – | s.o. | s.o. |
| Des gains en capital | – | – | – | – | s.o. | s.o. |
| Remboursement de capital | (0,40) | (0,73) | (0,70) | (0,92) | s.o. | s.o. |
| Distributions annuelles totales³ | (0,40) | (0,82) | (0,76) | (0,92) | s.o. | s.o. |
| Actif net, à la clôture | 18,43 | 15,80 | 14,82 | 14,12 | s.o. | s.o. |

| | 30 sept. 2025 | 31 mars 2025 | 31 mars 2024 | 31 mars 2023 | 31 mars 2022 | 31 mars 2021 |
|---|------------------|-----------------|-----------------|-----------------|-----------------|-----------------|
| Série T8 | | | | | | |
| Actif net, à l'ouverture | 14,66 | 14,17 | 13,93 | 16,09 | 15,00 | s.o. |
| Augmentation (diminution) attribuable aux activités d'exploitation : | | | | | | |
| Total des produits | 0,21 | 0,43 | 0,46 | 0,44 | 0,40 | s.o. |
| Total des charges | (0,20) | (0,37) | (0,34) | (0,36) | (0,26) | s.o. |
| Profits (pertes) réalisé(e)s | 0,22 | 1,49 | 0,31 | 0,01 | 0,96 | s.o. |
| Profits (pertes) latent(e)s | 2,53 | 0,07 | 0,90 | (1,11) | 0,95 | s.o. |
| Augmentation (diminution) totale attribuable aux activités d'exploitation² | 2,76 | 1,62 | 1,33 | (1,02) | 2,05 | s.o. |
| Distributions : | | | | | | |
| Du revenu de placement net (sauf les dividendes canadiens) | – | (0,01) | – | – | (0,04) | s.o. |
| Des dividendes canadiens | – | (0,05) | (0,04) | – | – | s.o. |
| Des gains en capital | – | – | – | – | (0,12) | s.o. |
| Remboursement de capital | (0,60) | (1,12) | (1,10) | (1,20) | (0,81) | s.o. |
| Distributions annuelles totales³ | (0,60) | (1,18) | (1,14) | (1,20) | (0,97) | s.o. |
| Actif net, à la clôture | 16,84 | 14,66 | 14,17 | 13,93 | 16,09 | s.o. |
| Série UM | | | | | | |
| Actif net, à l'ouverture | 16,01 | 14,31 | 12,97 | 13,87 | 11,83 | 8,39 |
| Augmentation (diminution) attribuable aux activités d'exploitation : | | | | | | |
| Total des produits | 0,23 | 0,45 | 0,45 | 0,39 | 0,49 | 0,31 |
| Total des charges | (0,07) | (0,14) | (0,13) | (0,13) | (0,13) | (0,11) |
| Profits (pertes) réalisé(e)s | 0,27 | 1,04 | 0,42 | 0,04 | 1,26 | 2,04 |
| Profits (pertes) latent(e)s | 2,82 | 0,07 | 0,88 | (0,99) | 1,18 | 1,54 |
| Augmentation (diminution) totale attribuable aux activités d'exploitation² | 3,25 | 1,42 | 1,62 | (0,69) | 2,80 | 3,78 |
| Distributions : | | | | | | |
| Du revenu de placement net (sauf les dividendes canadiens) | – | (0,03) | (0,02) | (0,08) | (0,11) | (0,03) |
| Des dividendes canadiens | – | (0,24) | (0,23) | (0,21) | (0,15) | (0,27) |
| Des gains en capital | – | (0,01) | – | – | (0,50) | – |
| Remboursement de capital | – | – | – | – | – | – |
| Distributions annuelles totales³ | – | (0,28) | (0,25) | (0,29) | (0,76) | (0,30) |
| Actif net, à la clôture | 19,27 | 16,01 | 14,31 | 12,97 | 13,87 | 11,83 |
| Série Investisseur | | | | | | |
| Actif net, à l'ouverture | 87,63 | 78,42 | 71,12 | 76,03 | 64,88 | 46,14 |
| Augmentation (diminution) attribuable aux activités d'exploitation : | | | | | | |
| Total des produits | 1,25 | 2,47 | 2,45 | 2,16 | 2,70 | 1,66 |
| Total des charges | (0,96) | (1,71) | (1,47) | (1,44) | (1,44) | (1,18) |
| Profits (pertes) réalisé(e)s | 1,41 | 8,94 | 1,47 | (0,12) | 6,86 | 11,16 |
| Profits (pertes) latent(e)s | 15,42 | 0,39 | 4,80 | (5,44) | 6,48 | 8,30 |
| Augmentation (diminution) totale attribuable aux activités d'exploitation² | 17,12 | 10,09 | 7,25 | (4,84) | 14,60 | 19,94 |
| Distributions : | | | | | | |
| Du revenu de placement net (sauf les dividendes canadiens) | – | (0,07) | (0,05) | (0,21) | (0,47) | (0,11) |
| Des dividendes canadiens | – | (0,62) | (0,55) | (0,65) | (0,69) | (1,04) |
| Des gains en capital | – | (0,02) | – | – | (2,28) | – |
| Remboursement de capital | – | – | – | – | – | – |
| Distributions annuelles totales³ | – | (0,71) | (0,60) | (0,86) | (3,44) | (1,15) |
| Actif net, à la clôture | 104,86 | 87,63 | 78,42 | 71,12 | 76,03 | 64,88 |

FONDS D' ACTIONS CANADIENNES MACKENZIE

RAPPORT INTERMÉDIAIRE DE LA DIRECTION SUR LE RENDEMENT DU FONDS | Pour la période close le 30 septembre 2025

ACTIF NET PAR TITRE DU FONDS (\$)¹ (suite)

| | 30 sept. 2025 | 31 mars 2025 | 31 mars 2024 | 31 mars 2023 | 31 mars 2022 | 31 mars 2021 |
|---|------------------|-----------------|-----------------|-----------------|-----------------|-----------------|
| Série-B | | | | | | |
| Actif net, à l'ouverture | 103,03 | 92,04 | 83,47 | 89,19 | 76,07 | 53,86 |
| Augmentation (diminution) attribuable aux activités d'exploitation : | | | | | | |
| Total des produits | 1,48 | 2,90 | 2,90 | 2,52 | 3,16 | 1,95 |
| Total des charges | (0,01) | (0,02) | (0,01) | (0,01) | (0,02) | (0,04) |
| Profits (pertes) réalisé(e)s | 1,83 | 10,53 | 2,38 | 0,71 | 8,10 | 13,58 |
| Profits (pertes) latent(e)s | 18,21 | 0,46 | 5,67 | (6,36) | 7,60 | 9,72 |
| Augmentation (diminution) totale attribuable aux activités d'exploitation² | 21,51 | 13,87 | 10,94 | (3,14) | 18,84 | 25,21 |
| Distributions : | | | | | | |
| Du revenu de placement net (sauf les dividendes canadiens) | – | (0,26) | (0,22) | (0,74) | (0,82) | (0,24) |
| Des dividendes canadiens | – | (2,30) | (2,26) | (1,87) | (1,07) | (2,23) |
| Des gains en capital | – | (0,15) | – | – | (3,75) | – |
| Remboursement de capital | – | – | – | – | – | – |
| Distributions annuelles totales³ | – | (2,71) | (2,48) | (2,61) | (5,64) | (2,47) |
| Actif net, à la clôture | 124,54 | 103,03 | 92,04 | 83,47 | 89,19 | 76,07 |
| Série GLF | | | | | | |
| Actif net, à l'ouverture | 12,50 | 11,17 | 10,13 | 10,00 | s.o. | s.o. |
| Augmentation (diminution) attribuable aux activités d'exploitation : | | | | | | |
| Total des produits | 0,18 | 0,35 | 0,35 | 0,26 | s.o. | s.o. |
| Total des charges | (0,07) | (0,12) | (0,10) | (0,09) | s.o. | s.o. |
| Profits (pertes) réalisé(e)s | 0,23 | 1,25 | 0,10 | 0,70 | s.o. | s.o. |
| Profits (pertes) latent(e)s | 2,20 | 0,06 | 0,69 | (0,66) | s.o. | s.o. |
| Augmentation (diminution) totale attribuable aux activités d'exploitation² | 2,54 | 1,54 | 1,04 | 0,21 | s.o. | s.o. |
| Distributions : | | | | | | |
| Du revenu de placement net (sauf les dividendes canadiens) | – | (0,02) | (0,02) | (0,02) | s.o. | s.o. |
| Des dividendes canadiens | – | (0,19) | (0,18) | (0,04) | s.o. | s.o. |
| Des gains en capital | – | (0,01) | – | – | s.o. | s.o. |
| Remboursement de capital | – | – | – | – | s.o. | s.o. |
| Distributions annuelles totales³ | – | (0,22) | (0,20) | (0,06) | s.o. | s.o. |
| Actif net, à la clôture | 15,03 | 12,50 | 11,17 | 10,13 | s.o. | s.o. |
| Série GLF5 | | | | | | |
| Actif net, à l'ouverture | s.o. | s.o. | 14,31 | 15,00 | s.o. | s.o. |
| Augmentation (diminution) attribuable aux activités d'exploitation : | | | | | | |
| Total des produits | s.o. | s.o. | 0,48 | 0,37 | s.o. | s.o. |
| Total des charges | s.o. | s.o. | (0,14) | (0,12) | s.o. | s.o. |
| Profits (pertes) réalisé(e)s | s.o. | s.o. | 0,40 | 0,96 | s.o. | s.o. |
| Profits (pertes) latent(e)s | s.o. | s.o. | 0,95 | (0,94) | s.o. | s.o. |
| Augmentation (diminution) totale attribuable aux activités d'exploitation² | s.o. | s.o. | 1,69 | 0,27 | s.o. | s.o. |
| Distributions : | | | | | | |
| Du revenu de placement net (sauf les dividendes canadiens) | s.o. | s.o. | (0,02) | – | s.o. | s.o. |
| Des dividendes canadiens | s.o. | s.o. | (0,24) | – | s.o. | s.o. |
| Des gains en capital | s.o. | s.o. | – | – | s.o. | s.o. |
| Remboursement de capital | s.o. | s.o. | (0,71) | (0,92) | s.o. | s.o. |
| Distributions annuelles totales³ | s.o. | s.o. | (0,97) | (0,92) | s.o. | s.o. |
| Actif net, à la clôture | s.o. | s.o. | 15,02 | 14,31 | s.o. | s.o. |

| | 30 sept. 2025 | 31 mars 2025 | 31 mars 2024 | 31 mars 2023 | 31 mars 2022 | 31 mars 2021 |
|---|------------------|-----------------|-----------------|-----------------|-----------------|-----------------|
| Série LB | | | | | | |
| Actif net, à l'ouverture | 13,10 | 11,73 | 10,64 | 11,30 | 10,00 | s.o. |
| Augmentation (diminution) attribuable aux activités d'exploitation : | | | | | | |
| Total des produits | 0,19 | 0,37 | 0,37 | 0,32 | 0,27 | s.o. |
| Total des charges | (0,18) | (0,32) | (0,28) | (0,27) | (0,18) | s.o. |
| Profits (pertes) réalisé(e)s | 0,11 | 1,32 | 0,29 | 0,22 | 0,70 | s.o. |
| Profits (pertes) latent(e)s | 2,30 | 0,06 | 0,72 | (0,81) | 0,65 | s.o. |
| Augmentation (diminution) totale attribuable aux activités d'exploitation² | 2,42 | 1,43 | 1,10 | (0,54) | 1,44 | s.o. |
| Distributions : | | | | | | |
| Du revenu de placement net (sauf les dividendes canadiens) | – | – | – | – | (0,03) | s.o. |
| Des dividendes canadiens | – | (0,04) | (0,03) | – | – | s.o. |
| Des gains en capital | – | – | – | – | (0,08) | s.o. |
| Remboursement de capital | – | – | – | – | – | s.o. |
| Distributions annuelles totales³ | – | (0,04) | (0,03) | – | (0,11) | s.o. |
| Actif net, à la clôture | 15,63 | 13,10 | 11,73 | 10,64 | 11,30 | s.o. |
| Série LF | | | | | | |
| Actif net, à l'ouverture | 13,31 | 11,90 | 10,79 | 11,35 | 10,00 | s.o. |
| Augmentation (diminution) attribuable aux activités d'exploitation : | | | | | | |
| Total des produits | 0,19 | 0,37 | 0,37 | 0,32 | 0,27 | s.o. |
| Total des charges | (0,08) | (0,13) | (0,12) | (0,11) | (0,08) | s.o. |
| Profits (pertes) réalisé(e)s | 0,32 | 1,37 | 0,07 | 0,33 | 0,74 | s.o. |
| Profits (pertes) latent(e)s | 2,34 | 0,06 | 0,73 | (0,82) | 0,66 | s.o. |
| Augmentation (diminution) totale attribuable aux activités d'exploitation² | 2,77 | 1,67 | 1,05 | (0,28) | 1,59 | s.o. |
| Distributions : | | | | | | |
| Du revenu de placement net (sauf les dividendes canadiens) | – | (0,02) | (0,02) | (0,02) | (0,04) | s.o. |
| Des dividendes canadiens | – | (0,20) | (0,18) | (0,04) | – | s.o. |
| Des gains en capital | – | (0,01) | – | – | (0,13) | s.o. |
| Remboursement de capital | – | – | – | – | – | s.o. |
| Distributions annuelles totales³ | – | (0,23) | (0,20) | (0,06) | (0,17) | s.o. |
| Actif net, à la clôture | 16,01 | 13,31 | 11,90 | 10,79 | 11,35 | s.o. |
| Série LF5 | | | | | | |
| Actif net, à l'ouverture | 16,04 | 15,05 | 14,34 | 15,00 | s.o. | s.o. |
| Augmentation (diminution) attribuable aux activités d'exploitation : | | | | | | |
| Total des produits | 0,23 | 0,46 | 0,48 | 0,37 | s.o. | s.o. |
| Total des charges | (0,09) | (0,15) | (0,10) | (0,09) | s.o. | s.o. |
| Profits (pertes) réalisé(e)s | 0,27 | 1,65 | 0,43 | 0,96 | s.o. | s.o. |
| Profits (pertes) latent(e)s | 2,80 | 0,07 | 0,95 | (0,94) | s.o. | s.o. |
| Augmentation (diminution) totale attribuable aux activités d'exploitation² | 3,21 | 2,03 | 1,76 | 0,30 | s.o. | s.o. |
| Distributions : | | | | | | |
| Du revenu de placement net (sauf les dividendes canadiens) | – | (0,03) | (0,03) | – | s.o. | s.o. |
| Des dividendes canadiens | – | (0,27) | (0,28) | – | s.o. | s.o. |
| Des gains en capital | – | (0,01) | – | – | s.o. | s.o. |
| Remboursement de capital | (0,41) | (0,75) | (0,70) | (0,93) | s.o. | s.o. |
| Distributions annuelles totales³ | (0,41) | (1,06) | (1,01) | (0,93) | s.o. | s.o. |
| Actif net, à la clôture | 18,84 | 16,04 | 15,05 | 14,34 | s.o. | s.o. |

FONDS D' ACTIONS CANADIENNES MACKENZIE

RAPPORT INTERMÉDIAIRE DE LA DIRECTION SUR LE RENDEMENT DU FONDS | Pour la période close le 30 septembre 2025

ACTIF NET PAR TITRE DU FONDS (\$)¹ (suite)

| Série LW | 30 sept. 2025 | 31 mars 2025 | 31 mars 2024 | 31 mars 2023 | 31 mars 2022 | 31 mars 2021 |
|---|------------------|-----------------|-----------------|-----------------|-----------------|-----------------|
| Actif net, à l'ouverture | 13,17 | 11,79 | 10,69 | 11,31 | 10,00 | s.o. |
| Augmentation (diminution) attribuable aux activités d'exploitation : | | | | | | |
| Total des produits | 0,19 | 0,37 | 0,37 | 0,32 | 0,27 | s.o. |
| Total des charges | (0,16) | (0,28) | (0,24) | (0,23) | (0,16) | s.o. |
| Profits (pertes) réalisé(e)s | 0,26 | 1,31 | 0,29 | 0,25 | 0,68 | s.o. |
| Profits (pertes) latent(e)s | 2,32 | 0,06 | 0,72 | (0,81) | 0,65 | s.o. |
| Augmentation (diminution) totale attribuable aux activités d'exploitation² | 2,61 | 1,46 | 1,14 | (0,47) | 1,44 | s.o. |
| Distributions : | | | | | | |
| Du revenu de placement net (sauf les dividendes canadiens) | – | (0,01) | (0,01) | – | (0,03) | s.o. |
| Des dividendes canadiens | – | (0,08) | (0,06) | – | – | s.o. |
| Des gains en capital | – | – | – | – | (0,09) | s.o. |
| Remboursement de capital | – | – | – | – | – | s.o. |
| Distributions annuelles totales³ | – | (0,09) | (0,07) | – | (0,12) | s.o. |
| Actif net, à la clôture | 15,75 | 13,17 | 11,79 | 10,69 | 11,31 | s.o. |

RATIOS ET DONNÉES SUPPLÉMENTAIRES

| Série A | 30 sept. 2025 | 31 mars 2025 | 31 mars 2024 | 31 mars 2023 | 31 mars 2022 | 31 mars 2021 |
|---|------------------|-----------------|-----------------|-----------------|-----------------|-----------------|
| Valeur liquidative totale (en milliers de \$)¹ | 50 200 | 46 591 | 50 560 | 49 659 | 40 753 | 22 908 |
| Titres en circulation (en milliers)¹ | 1 131 | 1 253 | 1 519 | 1 645 | 1 260 | 830 |
| Ratio des frais de gestion (%)² | 2,48 | 2,48 | 2,48 | 2,48 | 2,48 | 2,48 |
| Ratio des frais de gestion avant renoncations ou absorptions (%)² | 2,48 | 2,49 | 2,48 | 2,48 | 2,48 | 2,49 |
| Ratio des frais d'opérations (%)³ | 0,01 | 0,02 | 0,01 | 0,01 | 0,02 | 0,06 |
| Taux de rotation du portefeuille (%)⁴ | 5,18 | 30,58 | 7,64 | 2,91 | 18,43 | 37,75 |
| Valeur liquidative par titre (\$) | 44,38 | 37,17 | 33,29 | 30,18 | 32,34 | 27,60 |
| Série AR | 30 sept. 2025 | 31 mars 2025 | 31 mars 2024 | 31 mars 2023 | 31 mars 2022 | 31 mars 2021 |
| Valeur liquidative totale (en milliers de \$)¹ | 1 938 | 999 | 421 | 180 | s.o. | s.o. |
| Titres en circulation (en milliers)¹ | 125 | 77 | 36 | 17 | s.o. | s.o. |
| Ratio des frais de gestion (%)² | 2,50 | 2,51 | 2,49 | 2,49 | s.o. | s.o. |
| Ratio des frais de gestion avant renoncations ou absorptions (%)² | 2,50 | 2,51 | 2,49 | 2,49 | s.o. | s.o. |
| Ratio des frais d'opérations (%)³ | 0,01 | 0,02 | 0,01 | 0,01 | s.o. | s.o. |
| Taux de rotation du portefeuille (%)⁴ | 5,18 | 30,58 | 7,64 | 2,91 | s.o. | s.o. |
| Valeur liquidative par titre (\$) | 15,44 | 12,94 | 11,58 | 10,50 | s.o. | s.o. |
| Série B | 30 sept. 2025 | 31 mars 2025 | 31 mars 2024 | 31 mars 2023 | 31 mars 2022 | 31 mars 2021 |
| Valeur liquidative totale (en milliers de \$)¹ | 10 | 8 | 18 | 16 | 60 | s.o. |
| Titres en circulation (en milliers)¹ | 1 | 1 | 2 | 2 | 5 | s.o. |
| Ratio des frais de gestion (%)² | 2,58 | 2,58 | 2,59 | 2,58 | 2,58 | s.o. |
| Ratio des frais de gestion avant renoncations ou absorptions (%)² | 2,58 | 2,58 | 2,59 | 2,58 | 2,58 | s.o. |
| Ratio des frais d'opérations (%)³ | 0,01 | 0,02 | 0,01 | 0,01 | 0,02 | s.o. |
| Taux de rotation du portefeuille (%)⁴ | 5,18 | 30,58 | 7,64 | 2,91 | 18,43 | s.o. |
| Valeur liquidative par titre (\$) | 15,63 | 13,10 | 11,73 | 10,64 | 11,30 | s.o. |

1) Données à la clôture de la période comptable indiquée.

2) Le ratio des frais de gestion (« RFG ») est établi d'après le total des charges (exception faite des courtages et des autres coûts de transaction du portefeuille, de l'impôt sur le revenu et des retenues d'impôt) pour la période indiquée et est exprimé en pourcentage annualisé de l'actif net moyen quotidien pour la période, sauf indication contraire. Pour une période au cours de laquelle une série est établie, le RFG est annualisé depuis la date d'établissement de la série jusqu'à la clôture de la période. Lorsqu'un Fonds investit directement dans des titres d'un autre fonds (y compris les fonds négociés en bourse, ou « FNB »), les RFG présentés pour le Fonds comprennent la tranche des RFG de tout autre fonds attribuable à ce placement. Toute distribution de revenu de FNB gérés par le gestionnaire reçue dans le but de compenser des frais payés à l'égard de ces FNB, mais qui ne sont pas considérés comme étant imputés en double aux termes des exigences réglementaires, est traitée à titre de charge ayant fait l'objet d'une renonciation aux fins du RFG. Le gestionnaire peut renoncer aux frais d'exploitation ou les absorber à son gré et mettre fin à la renonciation ou à l'absorption de ces frais en tout temps sans préavis.

3) Le ratio des frais d'opérations (« RFO ») représente le total des courtages et des autres coûts de transaction du portefeuille engagés et est exprimé en pourcentage annualisé de l'actif net moyen quotidien pour la période. Lorsqu'un Fonds investit dans des titres d'un autre fonds (y compris les FNB), les RFO présentés pour le Fonds comprennent la tranche des RFO de tout autre fonds attribuable à ce placement.

4) Le taux de rotation du portefeuille du Fonds indique dans quelle mesure le conseiller en valeurs du Fonds gère activement les placements de celui-ci. Un taux de rotation de 100 % signifie que le Fonds achète et vend tous les titres de son portefeuille une fois au cours de la période. Plus le taux de rotation du Fonds au cours d'une période est élevé, plus les coûts de négociation payables par le Fonds sont élevés au cours de la période et plus il est probable qu'un investisseur réalisera des gains en capital imposables au cours de l'exercice. Il n'y a pas nécessairement de lien entre un taux de rotation élevé et le rendement d'un fonds. Le taux de rotation du portefeuille n'est pas indiqué lorsqu'un fonds existe depuis moins de un an. La valeur de toute opération visant à réaligner le portefeuille du Fonds après une fusion, le cas échéant, est exclue du taux de rotation du portefeuille.

FONDS D' ACTIONS CANADIENNES MACKENZIE

RAPPORT INTERMÉDIAIRE DE LA DIRECTION SUR LE RENDEMENT DU FONDS | Pour la période close le 30 septembre 2025

RATIOS ET DONNÉES SUPPLÉMENTAIRES (suite)

| Série CL | 30 sept. 2025 | 31 mars 2025 | 31 mars 2024 | 31 mars 2023 | 31 mars 2022 | 31 mars 2021 |
|--|------------------|-----------------|-----------------|-----------------|-----------------|-----------------|
| Valeur liquidative totale (en milliers de \$) ¹ | s.o. | s.o. | 105 553 | 71 020 | 83 969 | 80 438 |
| Titres en circulation (en milliers) ¹ | s.o. | s.o. | 3 636 | 2 697 | 2 985 | 3 352 |
| Ratio des frais de gestion (%) ² | s.o. | s.o. | - | - | - | 0,01 |
| Ratio des frais de gestion avant renoncations ou absorptions (%) ² | s.o. | s.o. | - | - | - | 0,01 |
| Ratio des frais d'opérations (%) ³ | s.o. | s.o. | 0,01 | 0,01 | 0,02 | 0,06 |
| Taux de rotation du portefeuille (%) ⁴ | s.o. | s.o. | 7,64 | 2,91 | 18,43 | 37,75 |
| Valeur liquidative par titre (\$) | s.o. | s.o. | 29,03 | 26,33 | 28,13 | 24,00 |

| Série D | 30 sept. 2025 | 31 mars 2025 | 31 mars 2024 | 31 mars 2023 | 31 mars 2022 | 31 mars 2021 |
|--|------------------|-----------------|-----------------|-----------------|-----------------|-----------------|
| Valeur liquidative totale (en milliers de \$) ¹ | 62 626 | 55 018 | 53 856 | 46 136 | 3 893 | 2 380 |
| Titres en circulation (en milliers) ¹ | 2 745 | 2 896 | 3 169 | 2 994 | 236 | 169 |
| Ratio des frais de gestion (%) ² | 1,31 | 1,32 | 1,32 | 1,31 | 1,58 | 1,59 |
| Ratio des frais de gestion avant renoncations ou absorptions (%) ² | 1,32 | 1,32 | 1,32 | 1,31 | 1,59 | 1,59 |
| Ratio des frais d'opérations (%) ³ | 0,01 | 0,02 | 0,01 | 0,01 | 0,02 | 0,06 |
| Taux de rotation du portefeuille (%) ⁴ | 5,18 | 30,58 | 7,64 | 2,91 | 18,43 | 37,75 |
| Valeur liquidative par titre (\$) | 22,82 | 19,00 | 16,99 | 15,41 | 16,47 | 14,05 |

| Série F | 30 sept. 2025 | 31 mars 2025 | 31 mars 2024 | 31 mars 2023 | 31 mars 2022 | 31 mars 2021 |
|--|------------------|-----------------|-----------------|-----------------|-----------------|-----------------|
| Valeur liquidative totale (en milliers de \$) ¹ | 119 636 | 92 303 | 86 446 | 84 360 | 63 758 | 24 265 |
| Titres en circulation (en milliers) ¹ | 1 080 | 1 003 | 1 050 | 1 130 | 799 | 357 |
| Ratio des frais de gestion (%) ² | 0,99 | 1,00 | 0,99 | 0,99 | 0,99 | 0,99 |
| Ratio des frais de gestion avant renoncations ou absorptions (%) ² | 1,00 | 1,00 | 1,00 | 0,99 | 0,99 | 1,00 |
| Ratio des frais d'opérations (%) ³ | 0,01 | 0,02 | 0,01 | 0,01 | 0,02 | 0,06 |
| Taux de rotation du portefeuille (%) ⁴ | 5,18 | 30,58 | 7,64 | 2,91 | 18,43 | 37,75 |
| Valeur liquidative par titre (\$) | 110,74 | 92,06 | 82,32 | 74,64 | 79,76 | 68,02 |

| Série F5 | 30 sept. 2025 | 31 mars 2025 | 31 mars 2024 | 31 mars 2023 | 31 mars 2022 | 31 mars 2021 |
|--|------------------|-----------------|-----------------|-----------------|-----------------|-----------------|
| Valeur liquidative totale (en milliers de \$) ¹ | 592 | 527 | 491 | 102 | s.o. | s.o. |
| Titres en circulation (en milliers) ¹ | 31 | 33 | 33 | 7 | s.o. | s.o. |
| Ratio des frais de gestion (%) ² | 1,02 | 1,03 | 1,03 | 1,03 | s.o. | s.o. |
| Ratio des frais de gestion avant renoncations ou absorptions (%) ² | 1,03 | 1,03 | 1,05 | 1,39 | s.o. | s.o. |
| Ratio des frais d'opérations (%) ³ | 0,01 | 0,02 | 0,01 | 0,01 | s.o. | s.o. |
| Taux de rotation du portefeuille (%) ⁴ | 5,18 | 30,58 | 7,64 | 2,91 | s.o. | s.o. |
| Valeur liquidative par titre (\$) | 18,82 | 16,02 | 15,02 | 14,31 | s.o. | s.o. |

| Série F8 | 30 sept. 2025 | 31 mars 2025 | 31 mars 2024 | 31 mars 2023 | 31 mars 2022 | 31 mars 2021 |
|--|------------------|-----------------|-----------------|-----------------|-----------------|-----------------|
| Valeur liquidative totale (en milliers de \$) ¹ | 164 | 142 | 265 | 304 | 316 | s.o. |
| Titres en circulation (en milliers) ¹ | 10 | 9 | 18 | 22 | 20 | s.o. |
| Ratio des frais de gestion (%) ² | 1,02 | 1,02 | 1,01 | 1,02 | 1,02 | s.o. |
| Ratio des frais de gestion avant renoncations ou absorptions (%) ² | 1,02 | 1,02 | 1,02 | 1,02 | 1,02 | s.o. |
| Ratio des frais d'opérations (%) ³ | 0,01 | 0,02 | 0,01 | 0,01 | 0,02 | s.o. |
| Taux de rotation du portefeuille (%) ⁴ | 5,18 | 30,58 | 7,64 | 2,91 | 18,43 | s.o. |
| Valeur liquidative par titre (\$) | 17,25 | 14,90 | 14,38 | 14,13 | 16,15 | s.o. |

| Série FB | 30 sept. 2025 | 31 mars 2025 | 31 mars 2024 | 31 mars 2023 | 31 mars 2022 | 31 mars 2021 |
|--|------------------|-----------------|-----------------|-----------------|-----------------|-----------------|
| Valeur liquidative totale (en milliers de \$) ¹ | 177 | 139 | 110 | 174 | 42 | 40 |
| Titres en circulation (en milliers) ¹ | 8 | 7 | 6 | 11 | 2 | 3 |
| Ratio des frais de gestion (%) ² | 1,37 | 1,36 | 1,33 | 1,31 | 1,35 | 1,35 |
| Ratio des frais de gestion avant renoncations ou absorptions (%) ² | 1,37 | 1,36 | 1,33 | 1,32 | 1,35 | 1,36 |
| Ratio des frais d'opérations (%) ³ | 0,01 | 0,02 | 0,01 | 0,01 | 0,02 | 0,06 |
| Taux de rotation du portefeuille (%) ⁴ | 5,18 | 30,58 | 7,64 | 2,91 | 18,43 | 37,75 |
| Valeur liquidative par titre (\$) | 23,39 | 19,48 | 17,43 | 15,80 | 16,89 | 14,41 |

| Série GA | 30 sept. 2025 | 31 mars 2025 | 31 mars 2024 | 31 mars 2023 | 31 mars 2022 | 31 mars 2021 |
|--|------------------|-----------------|-----------------|-----------------|-----------------|-----------------|
| Valeur liquidative totale (en milliers de \$) ¹ | 1 978 | 1 855 | s.o. | s.o. | s.o. | s.o. |
| Titres en circulation (en milliers) ¹ | 161 | 180 | s.o. | s.o. | s.o. | s.o. |
| Ratio des frais de gestion (%) ² | 1,88 | 1,88 | s.o. | s.o. | s.o. | s.o. |
| Ratio des frais de gestion avant renoncations ou absorptions (%) ² | 1,88 | 1,89 | s.o. | s.o. | s.o. | s.o. |
| Ratio des frais d'opérations (%) ³ | 0,01 | 0,02 | s.o. | s.o. | s.o. | s.o. |
| Taux de rotation du portefeuille (%) ⁴ | 5,18 | 30,58 | s.o. | s.o. | s.o. | s.o. |
| Valeur liquidative par titre (\$) | 12,32 | 10,29 | s.o. | s.o. | s.o. | s.o. |

| Série GAR | 30 sept. 2025 | 31 mars 2025 | 31 mars 2024 | 31 mars 2023 | 31 mars 2022 | 31 mars 2021 |
|--|------------------|-----------------|-----------------|-----------------|-----------------|-----------------|
| Valeur liquidative totale (en milliers de \$) ¹ | 593 | 530 | s.o. | s.o. | s.o. | s.o. |
| Titres en circulation (en milliers) ¹ | 48 | 52 | s.o. | s.o. | s.o. | s.o. |
| Ratio des frais de gestion (%) ² | 1,92 | 1,92 | s.o. | s.o. | s.o. | s.o. |
| Ratio des frais de gestion avant renoncations ou absorptions (%) ² | 1,92 | 1,93 | s.o. | s.o. | s.o. | s.o. |
| Ratio des frais d'opérations (%) ³ | 0,01 | 0,02 | s.o. | s.o. | s.o. | s.o. |
| Taux de rotation du portefeuille (%) ⁴ | 5,18 | 30,58 | s.o. | s.o. | s.o. | s.o. |
| Valeur liquidative par titre (\$) | 12,31 | 10,28 | s.o. | s.o. | s.o. | s.o. |

| Série GD | 30 sept. 2025 | 31 mars 2025 | 31 mars 2024 | 31 mars 2023 | 31 mars 2022 | 31 mars 2021 |
|--|------------------|-----------------|-----------------|-----------------|-----------------|-----------------|
| Valeur liquidative totale (en milliers de \$) ¹ | 68 | 62 | s.o. | s.o. | s.o. | s.o. |
| Titres en circulation (en milliers) ¹ | 5 | 6 | s.o. | s.o. | s.o. | s.o. |
| Ratio des frais de gestion (%) ² | 0,74 | 0,75 | s.o. | s.o. | s.o. | s.o. |
| Ratio des frais de gestion avant renoncations ou absorptions (%) ² | 0,74 | 0,75 | s.o. | s.o. | s.o. | s.o. |
| Ratio des frais d'opérations (%) ³ | 0,01 | 0,02 | s.o. | s.o. | s.o. | s.o. |
| Taux de rotation du portefeuille (%) ⁴ | 5,18 | 30,58 | s.o. | s.o. | s.o. | s.o. |
| Valeur liquidative par titre (\$) | 12,43 | 10,32 | s.o. | s.o. | s.o. | s.o. |

| Série GF | 30 sept. 2025 | 31 mars 2025 | 31 mars 2024 | 31 mars 2023 | 31 mars 2022 | 31 mars 2021 |
|--|------------------|-----------------|-----------------|-----------------|-----------------|-----------------|
| Valeur liquidative totale (en milliers de \$) ¹ | 1 502 | 1 279 | 1 699 | 1 948 | s.o. | s.o. |
| Titres en circulation (en milliers) ¹ | 100 | 102 | 152 | 192 | s.o. | s.o. |
| Ratio des frais de gestion (%) ² | 0,95 | 0,96 | 0,95 | 0,95 | s.o. | s.o. |
| Ratio des frais de gestion avant renoncations ou absorptions (%) ² | 0,96 | 0,96 | 0,96 | 0,95 | s.o. | s.o. |
| Ratio des frais d'opérations (%) ³ | 0,01 | 0,02 | 0,01 | 0,01 | s.o. | s.o. |
| Taux de rotation du portefeuille (%) ⁴ | 5,18 | 30,58 | 7,64 | 2,91 | s.o. | s.o. |
| Valeur liquidative par titre (\$) | 15,04 | 12,50 | 11,18 | 10,13 | s.o. | s.o. |

FONDS D' ACTIONS CANADIENNES MACKENZIE

RAPPORT INTERMÉDIAIRE DE LA DIRECTION SUR LE RENDEMENT DU FONDS | Pour la période close le 30 septembre 2025

RATIOS ET DONNÉES SUPPLÉMENTAIRES (suite)

| | 30 sept. 2025 | 31 mars 2025 | 31 mars 2024 | 31 mars 2023 | 31 mars 2022 | 31 mars 2021 |
|---|------------------|-----------------|-----------------|-----------------|-----------------|-----------------|
| Série GF2 | | | | | | |
| Valeur liquidative totale (en milliers de \$) ¹ | 5 599 | 5 065 | s.o. | s.o. | s.o. | s.o. |
| Titres en circulation (en milliers) ¹ | 450 | 491 | s.o. | s.o. | s.o. | s.o. |
| Ratio des frais de gestion (%) ² | 0,67 | 0,67 | s.o. | s.o. | s.o. | s.o. |
| Ratio des frais de gestion avant renonciations ou absorptions (%) ² | 0,67 | 0,68 | s.o. | s.o. | s.o. | s.o. |
| Ratio des frais d'opérations (%) ³ | 0,01 | 0,02 | s.o. | s.o. | s.o. | s.o. |
| Taux de rotation du portefeuille (%) ⁴ | 5,18 | 30,58 | s.o. | s.o. | s.o. | s.o. |
| Valeur liquidative par titre (\$) | 12,44 | 10,33 | s.o. | s.o. | s.o. | s.o. |
| Série GF5 | | | | | | |
| Valeur liquidative totale (en milliers de \$) ¹ | 76 | 63 | 55 | 53 | s.o. | s.o. |
| Titres en circulation (en milliers) ¹ | 4 | 4 | 4 | 4 | s.o. | s.o. |
| Ratio des frais de gestion (%) ² | 0,98 | 0,98 | 0,98 | 0,98 | s.o. | s.o. |
| Ratio des frais de gestion avant renonciations ou absorptions (%) ² | 0,98 | 0,98 | 0,98 | 0,98 | s.o. | s.o. |
| Ratio des frais d'opérations (%) ³ | 0,01 | 0,02 | 0,01 | 0,01 | s.o. | s.o. |
| Taux de rotation du portefeuille (%) ⁴ | 5,18 | 30,58 | 7,64 | 2,91 | s.o. | s.o. |
| Valeur liquidative par titre (\$) | 18,83 | 16,03 | 15,02 | 14,31 | s.o. | s.o. |
| Série 2GF5 | | | | | | |
| Valeur liquidative totale (en milliers de \$) ¹ | 270 | 380 | s.o. | s.o. | s.o. | s.o. |
| Titres en circulation (en milliers) ¹ | 15 | 25 | s.o. | s.o. | s.o. | s.o. |
| Ratio des frais de gestion (%) ² | 0,68 | 0,69 | s.o. | s.o. | s.o. | s.o. |
| Ratio des frais de gestion avant renonciations ou absorptions (%) ² | 0,68 | 0,69 | s.o. | s.o. | s.o. | s.o. |
| Ratio des frais d'opérations (%) ³ | 0,01 | 0,02 | s.o. | s.o. | s.o. | s.o. |
| Taux de rotation du portefeuille (%) ⁴ | 5,18 | 30,58 | s.o. | s.o. | s.o. | s.o. |
| Valeur liquidative par titre (\$) | 17,78 | 15,11 | s.o. | s.o. | s.o. | s.o. |
| Série GO | | | | | | |
| Valeur liquidative totale (en milliers de \$) ¹ | 856 | 710 | s.o. | s.o. | s.o. | s.o. |
| Titres en circulation (en milliers) ¹ | 68 | 69 | s.o. | s.o. | s.o. | s.o. |
| Ratio des frais de gestion (%) ² | – | – | s.o. | s.o. | s.o. | s.o. |
| Ratio des frais de gestion avant renonciations ou absorptions (%) ² | – | 0,01 | s.o. | s.o. | s.o. | s.o. |
| Ratio des frais d'opérations (%) ³ | 0,01 | 0,02 | s.o. | s.o. | s.o. | s.o. |
| Taux de rotation du portefeuille (%) ⁴ | 5,18 | 30,58 | s.o. | s.o. | s.o. | s.o. |
| Valeur liquidative par titre (\$) | 12,51 | 10,35 | s.o. | s.o. | s.o. | s.o. |
| Série GPW | | | | | | |
| Valeur liquidative totale (en milliers de \$) ¹ | 4 181 | 3 994 | 3 725 | 3 558 | s.o. | s.o. |
| Titres en circulation (en milliers) ¹ | 281 | 321 | 335 | 352 | s.o. | s.o. |
| Ratio des frais de gestion (%) ² | 2,05 | 2,05 | 2,06 | 2,06 | s.o. | s.o. |
| Ratio des frais de gestion avant renonciations ou absorptions (%) ² | 2,05 | 2,06 | 2,06 | 2,06 | s.o. | s.o. |
| Ratio des frais d'opérations (%) ³ | 0,01 | 0,02 | 0,01 | 0,01 | s.o. | s.o. |
| Taux de rotation du portefeuille (%) ⁴ | 5,18 | 30,58 | 7,64 | 2,91 | s.o. | s.o. |
| Valeur liquidative par titre (\$) | 14,89 | 12,44 | 11,14 | 10,10 | s.o. | s.o. |

| | 30 sept. 2025 | 31 mars 2025 | 31 mars 2024 | 31 mars 2023 | 31 mars 2022 | 31 mars 2021 |
|---|------------------|-----------------|-----------------|-----------------|-----------------|-----------------|
| Série GPW2 | | | | | | |
| Valeur liquidative totale (en milliers de \$) ¹ | 3 569 | 3 978 | s.o. | s.o. | s.o. | s.o. |
| Titres en circulation (en milliers) ¹ | 289 | 387 | s.o. | s.o. | s.o. | s.o. |
| Ratio des frais de gestion (%) ² | 1,75 | 1,76 | s.o. | s.o. | s.o. | s.o. |
| Ratio des frais de gestion avant renonciations ou absorptions (%) ² | 1,76 | 1,76 | s.o. | s.o. | s.o. | s.o. |
| Ratio des frais d'opérations (%) ³ | 0,01 | 0,02 | s.o. | s.o. | s.o. | s.o. |
| Taux de rotation du portefeuille (%) ⁴ | 5,18 | 30,58 | s.o. | s.o. | s.o. | s.o. |
| Valeur liquidative par titre (\$) | 12,33 | 10,29 | s.o. | s.o. | s.o. | s.o. |
| Série GPWFB | | | | | | |
| Valeur liquidative totale (en milliers de \$) ¹ | 469 | 390 | s.o. | 164 | s.o. | s.o. |
| Titres en circulation (en milliers) ¹ | 38 | 38 | s.o. | 16 | s.o. | s.o. |
| Ratio des frais de gestion (%) ² | 0,68 | 0,68 | s.o. | 0,94 | s.o. | s.o. |
| Ratio des frais de gestion avant renonciations ou absorptions (%) ² | 0,68 | 0,69 | s.o. | 0,94 | s.o. | s.o. |
| Ratio des frais d'opérations (%) ³ | 0,01 | 0,02 | s.o. | 0,01 | s.o. | s.o. |
| Taux de rotation du portefeuille (%) ⁴ | 5,18 | 30,58 | s.o. | 2,91 | s.o. | s.o. |
| Valeur liquidative par titre (\$) | 12,44 | 10,32 | s.o. | 10,14 | s.o. | s.o. |
| Série GPWR | | | | | | |
| Valeur liquidative totale (en milliers de \$) ¹ | 437 | 394 | s.o. | s.o. | s.o. | s.o. |
| Titres en circulation (en milliers) ¹ | 35 | 38 | s.o. | s.o. | s.o. | s.o. |
| Ratio des frais de gestion (%) ² | 1,76 | 1,77 | s.o. | s.o. | s.o. | s.o. |
| Ratio des frais de gestion avant renonciations ou absorptions (%) ² | 1,76 | 1,77 | s.o. | s.o. | s.o. | s.o. |
| Ratio des frais d'opérations (%) ³ | 0,01 | 0,02 | s.o. | s.o. | s.o. | s.o. |
| Taux de rotation du portefeuille (%) ⁴ | 5,18 | 30,58 | s.o. | s.o. | s.o. | s.o. |
| Valeur liquidative par titre (\$) | 12,33 | 10,29 | s.o. | s.o. | s.o. | s.o. |
| Série GPWT5 | | | | | | |
| Valeur liquidative totale (en milliers de \$) ¹ | 384 | 329 | 306 | 293 | s.o. | s.o. |
| Titres en circulation (en milliers) ¹ | 21 | 21 | 21 | 21 | s.o. | s.o. |
| Ratio des frais de gestion (%) ² | 2,09 | 2,09 | 2,09 | 2,09 | s.o. | s.o. |
| Ratio des frais de gestion avant renonciations ou absorptions (%) ² | 2,09 | 2,10 | 2,09 | 2,09 | s.o. | s.o. |
| Ratio des frais d'opérations (%) ³ | 0,01 | 0,02 | 0,01 | 0,01 | s.o. | s.o. |
| Taux de rotation du portefeuille (%) ⁴ | 5,18 | 30,58 | 7,64 | 2,91 | s.o. | s.o. |
| Valeur liquidative par titre (\$) | 18,52 | 15,85 | 14,87 | 14,17 | s.o. | s.o. |
| Série 2GPWT5 | | | | | | |
| Valeur liquidative totale (en milliers de \$) ¹ | 498 | 710 | s.o. | s.o. | s.o. | s.o. |
| Titres en circulation (en milliers) ¹ | 28 | 47 | s.o. | s.o. | s.o. | s.o. |
| Ratio des frais de gestion (%) ² | 1,81 | 1,81 | s.o. | s.o. | s.o. | s.o. |
| Ratio des frais de gestion avant renonciations ou absorptions (%) ² | 1,81 | 1,82 | s.o. | s.o. | s.o. | s.o. |
| Ratio des frais d'opérations (%) ³ | 0,01 | 0,02 | s.o. | s.o. | s.o. | s.o. |
| Taux de rotation du portefeuille (%) ⁴ | 5,18 | 30,58 | s.o. | s.o. | s.o. | s.o. |
| Valeur liquidative par titre (\$) | 17,62 | 15,06 | s.o. | s.o. | s.o. | s.o. |

FONDS D' ACTIONS CANADIENNES MACKENZIE

RAPPORT INTERMÉDIAIRE DE LA DIRECTION SUR LE RENDEMENT DU FONDS | Pour la période close le 30 septembre 2025

RATIOS ET DONNÉES SUPPLÉMENTAIRES (suite)

| | 30 sept. 2025 | 31 mars 2025 | 31 mars 2024 | 31 mars 2023 | 31 mars 2022 | 31 mars 2021 |
|--|------------------|-----------------|-----------------|-----------------|-----------------|-----------------|
| Série GPWT8 | | | | | | |
| Valeur liquidative totale (en milliers de \$) ¹ | 9 | 17 | s.o. | s.o. | s.o. | s.o. |
| Titres en circulation (en milliers) ¹ | 1 | 1 | s.o. | s.o. | s.o. | s.o. |
| Ratio des frais de gestion (%) ² | 1,81 | 1,81 | s.o. | s.o. | s.o. | s.o. |
| Ratio des frais de gestion avant renoncations ou absorptions (%) ² | 1,81 | 1,82 | s.o. | s.o. | s.o. | s.o. |
| Ratio des frais d'opérations (%) ³ | 0,01 | 0,02 | s.o. | s.o. | s.o. | s.o. |
| Taux de rotation du portefeuille (%) ⁴ | 5,18 | 30,58 | s.o. | s.o. | s.o. | s.o. |
| Valeur liquidative par titre (\$) | 17,10 | 14,84 | s.o. | s.o. | s.o. | s.o. |

| | 30 sept. 2025 | 31 mars 2025 | 31 mars 2024 | 31 mars 2023 | 31 mars 2022 | 31 mars 2021 |
|--|------------------|-----------------|-----------------|-----------------|-----------------|-----------------|
| Série GPWX | | | | | | |
| Valeur liquidative totale (en milliers de \$) ¹ | 363 | 303 | 399 | 712 | s.o. | s.o. |
| Titres en circulation (en milliers) ¹ | 24 | 24 | 36 | 70 | s.o. | s.o. |
| Ratio des frais de gestion (%) ² | – | – | – | – | s.o. | s.o. |
| Ratio des frais de gestion avant renoncations ou absorptions (%) ² | – | 0,01 | – | – | s.o. | s.o. |
| Ratio des frais d'opérations (%) ³ | 0,01 | 0,02 | 0,01 | 0,01 | s.o. | s.o. |
| Taux de rotation du portefeuille (%) ⁴ | 5,18 | 30,58 | 7,64 | 2,91 | s.o. | s.o. |
| Valeur liquidative par titre (\$) | 15,16 | 12,55 | 11,21 | 10,16 | s.o. | s.o. |

| | 30 sept. 2025 | 31 mars 2025 | 31 mars 2024 | 31 mars 2023 | 31 mars 2022 | 31 mars 2021 |
|--|------------------|-----------------|-----------------|-----------------|-----------------|-----------------|
| Série GPWX2 | | | | | | |
| Valeur liquidative totale (en milliers de \$) ¹ | 428 | 367 | s.o. | s.o. | s.o. | s.o. |
| Titres en circulation (en milliers) ¹ | 34 | 36 | s.o. | s.o. | s.o. | s.o. |
| Ratio des frais de gestion (%) ² | – | – | s.o. | s.o. | s.o. | s.o. |
| Ratio des frais de gestion avant renoncations ou absorptions (%) ² | – | 0,01 | s.o. | s.o. | s.o. | s.o. |
| Ratio des frais d'opérations (%) ³ | 0,01 | 0,02 | s.o. | s.o. | s.o. | s.o. |
| Taux de rotation du portefeuille (%) ⁴ | 5,18 | 30,58 | s.o. | s.o. | s.o. | s.o. |
| Valeur liquidative par titre (\$) | 12,51 | 10,35 | s.o. | s.o. | s.o. | s.o. |

| | 30 sept. 2025 | 31 mars 2025 | 31 mars 2024 | 31 mars 2023 | 31 mars 2022 | 31 mars 2021 |
|--|------------------|-----------------|-----------------|-----------------|-----------------|-----------------|
| Série GT5 | | | | | | |
| Valeur liquidative totale (en milliers de \$) ¹ | 448 | 530 | s.o. | s.o. | s.o. | s.o. |
| Titres en circulation (en milliers) ¹ | 25 | 35 | s.o. | s.o. | s.o. | s.o. |
| Ratio des frais de gestion (%) ² | 1,95 | 1,95 | s.o. | s.o. | s.o. | s.o. |
| Ratio des frais de gestion avant renoncations ou absorptions (%) ² | 1,95 | 1,96 | s.o. | s.o. | s.o. | s.o. |
| Ratio des frais d'opérations (%) ³ | 0,01 | 0,02 | s.o. | s.o. | s.o. | s.o. |
| Taux de rotation du portefeuille (%) ⁴ | 5,18 | 30,58 | s.o. | s.o. | s.o. | s.o. |
| Valeur liquidative par titre (\$) | 17,60 | 15,05 | s.o. | s.o. | s.o. | s.o. |

| | 30 sept. 2025 | 31 mars 2025 | 31 mars 2024 | 31 mars 2023 | 31 mars 2022 | 31 mars 2021 |
|--|------------------|-----------------|-----------------|-----------------|-----------------|-----------------|
| Série GT8 | | | | | | |
| Valeur liquidative totale (en milliers de \$) ¹ | 97 | 81 | s.o. | s.o. | s.o. | s.o. |
| Titres en circulation (en milliers) ¹ | 6 | 5 | s.o. | s.o. | s.o. | s.o. |
| Ratio des frais de gestion (%) ² | 1,79 | 1,80 | s.o. | s.o. | s.o. | s.o. |
| Ratio des frais de gestion avant renoncations ou absorptions (%) ² | 1,79 | 1,80 | s.o. | s.o. | s.o. | s.o. |
| Ratio des frais d'opérations (%) ³ | 0,01 | 0,02 | s.o. | s.o. | s.o. | s.o. |
| Taux de rotation du portefeuille (%) ⁴ | 5,18 | 30,58 | s.o. | s.o. | s.o. | s.o. |
| Valeur liquidative par titre (\$) | 17,10 | 14,84 | s.o. | s.o. | s.o. | s.o. |

| | 30 sept. 2025 | 31 mars 2025 | 31 mars 2024 | 31 mars 2023 | 31 mars 2022 | 31 mars 2021 |
|--|------------------|-----------------|-----------------|-----------------|-----------------|-----------------|
| Série GV | | | | | | |
| Valeur liquidative totale (en milliers de \$) ¹ | 60 | 50 | s.o. | s.o. | s.o. | s.o. |
| Titres en circulation (en milliers) ¹ | 5 | 5 | s.o. | s.o. | s.o. | s.o. |
| Ratio des frais de gestion (%) ² | 0,78 | 0,79 | s.o. | s.o. | s.o. | s.o. |
| Ratio des frais de gestion avant renoncations ou absorptions (%) ² | 0,79 | 0,79 | s.o. | s.o. | s.o. | s.o. |
| Ratio des frais d'opérations (%) ³ | 0,01 | 0,02 | s.o. | s.o. | s.o. | s.o. |
| Taux de rotation du portefeuille (%) ⁴ | 5,18 | 30,58 | s.o. | s.o. | s.o. | s.o. |
| Valeur liquidative par titre (\$) | 12,43 | 10,32 | s.o. | s.o. | s.o. | s.o. |

| | 30 sept. 2025 | 31 mars 2025 | 31 mars 2024 | 31 mars 2023 | 31 mars 2022 | 31 mars 2021 |
|--|------------------|-----------------|-----------------|-----------------|-----------------|-----------------|
| Série GW | | | | | | |
| Valeur liquidative totale (en milliers de \$) ¹ | 316 | 296 | 386 | 551 | s.o. | s.o. |
| Titres en circulation (en milliers) ¹ | 21 | 24 | 35 | 55 | s.o. | s.o. |
| Ratio des frais de gestion (%) ² | 2,13 | 2,13 | 2,13 | 2,14 | s.o. | s.o. |
| Ratio des frais de gestion avant renoncations ou absorptions (%) ² | 2,13 | 2,13 | 2,13 | 2,14 | s.o. | s.o. |
| Ratio des frais d'opérations (%) ³ | 0,01 | 0,02 | 0,01 | 0,01 | s.o. | s.o. |
| Taux de rotation du portefeuille (%) ⁴ | 5,18 | 30,58 | 7,64 | 2,91 | s.o. | s.o. |
| Valeur liquidative par titre (\$) | 14,87 | 12,43 | 11,13 | 10,09 | s.o. | s.o. |

| | 30 sept. 2025 | 31 mars 2025 | 31 mars 2024 | 31 mars 2023 | 31 mars 2022 | 31 mars 2021 |
|--|------------------|-----------------|-----------------|-----------------|-----------------|-----------------|
| Série I | | | | | | |
| Valeur liquidative totale (en milliers de \$) ¹ | 2 359 | 1 969 | 1 933 | 1 737 | 1 832 | 1 |
| Titres en circulation (en milliers) ¹ | 118 | 118 | 129 | 128 | 127 | – |
| Ratio des frais de gestion (%) ² | 1,80 | 1,80 | 1,80 | 1,80 | 1,80 | 1,81 |
| Ratio des frais de gestion avant renoncations ou absorptions (%) ² | 1,80 | 1,80 | 1,80 | 1,80 | 1,80 | 1,81 |
| Ratio des frais d'opérations (%) ³ | 0,01 | 0,02 | 0,01 | 0,01 | 0,02 | 0,06 |
| Taux de rotation du portefeuille (%) ⁴ | 5,18 | 30,58 | 7,64 | 2,91 | 18,43 | 37,75 |
| Valeur liquidative par titre (\$) | 20,00 | 16,69 | 14,94 | 13,54 | 14,48 | 12,36 |

| | 30 sept. 2025 | 31 mars 2025 | 31 mars 2024 | 31 mars 2023 | 31 mars 2022 | 31 mars 2021 |
|--|------------------|-----------------|-----------------|-----------------|-----------------|-----------------|
| Série IG | | | | | | |
| Valeur liquidative totale (en milliers de \$) ¹ | 110 106 | 90 118 | s.o. | s.o. | s.o. | s.o. |
| Titres en circulation (en milliers) ¹ | 8 924 | 8 829 | s.o. | s.o. | s.o. | s.o. |
| Ratio des frais de gestion (%) ² | – | – | s.o. | s.o. | s.o. | s.o. |
| Ratio des frais de gestion avant renoncations ou absorptions (%) ² | – | 0,01 | s.o. | s.o. | s.o. | s.o. |
| Ratio des frais d'opérations (%) ³ | 0,01 | 0,02 | s.o. | s.o. | s.o. | s.o. |
| Taux de rotation du portefeuille (%) ⁴ | 5,18 | 30,58 | s.o. | s.o. | s.o. | s.o. |
| Valeur liquidative par titre (\$) | 12,34 | 10,21 | s.o. | s.o. | s.o. | s.o. |

| | 30 sept. 2025 | 31 mars 2025 | 31 mars 2024 | 31 mars 2023 | 31 mars 2022 | 31 mars 2021 |
|--|------------------|-----------------|-----------------|-----------------|-----------------|-----------------|
| Série J | | | | | | |
| Valeur liquidative totale (en milliers de \$) ¹ | 1 419 | 1 198 | 1 385 | 1 281 | 1 388 | s.o. |
| Titres en circulation (en milliers) ¹ | 90 | 91 | 118 | 120 | 123 | s.o. |
| Ratio des frais de gestion (%) ² | 2,15 | 2,17 | 2,17 | 2,16 | 2,16 | s.o. |
| Ratio des frais de gestion avant renoncations ou absorptions (%) ² | 2,15 | 2,17 | 2,17 | 2,17 | 2,16 | s.o. |
| Ratio des frais d'opérations (%) ³ | 0,01 | 0,02 | 0,01 | 0,01 | 0,02 | s.o. |
| Taux de rotation du portefeuille (%) ⁴ | 5,18 | 30,58 | 7,64 | 2,91 | 18,43 | s.o. |
| Valeur liquidative par titre (\$) | 15,73 | 13,16 | 11,78 | 10,68 | 11,29 | s.o. |

FONDS D'ACTIONN CANADIENNES MACKENZIE

RAPPORT INTERMÉDIAIRE DE LA DIRECTION SUR LE RENDEMENT DU FONDS | Pour la période close le 30 septembre 2025

RATIOS ET DONNÉES SUPPLÉMENTAIRES (suite)

| | 30 sept. 2025 | 31 mars 2025 | 31 mars 2024 | 31 mars 2023 | 31 mars 2022 | 31 mars 2021 |
|---|------------------|-----------------|-----------------|-----------------|-----------------|-----------------|
| Série O | | | | | | |
| Valeur liquidative totale (en milliers de \$) ¹ | 38 015 | 33 066 | 28 525 | 22 767 | 10 953 | 4 774 |
| Titres en circulation (en milliers) ¹ | 976 | 1 026 | 991 | 872 | 393 | 201 |
| Ratio des frais de gestion (%) ² | – | – | – | – | – | 0,01 |
| Ratio des frais de gestion avant renonciations ou absorptions (%) ² | – | 0,01 | – | – | – | 0,01 |
| Ratio des frais d'opérations (%) ³ | 0,01 | 0,02 | 0,01 | 0,01 | 0,02 | 0,06 |
| Taux de rotation du portefeuille (%) ⁴ | 5,18 | 30,58 | 7,64 | 2,91 | 18,43 | 37,75 |
| Valeur liquidative par titre (\$) | 38,95 | 32,22 | 28,78 | 26,11 | 27,86 | 23,77 |
| Série PW | | | | | | |
| Valeur liquidative totale (en milliers de \$) ¹ | 109 894 | 87 199 | 79 884 | 74 330 | 60 905 | 23 285 |
| Titres en circulation (en milliers) ¹ | 4 480 | 4 252 | 4 351 | 4 463 | 3 420 | 1 532 |
| Ratio des frais de gestion (%) ² | 2,10 | 2,10 | 2,10 | 2,10 | 2,10 | 2,10 |
| Ratio des frais de gestion avant renonciations ou absorptions (%) ² | 2,10 | 2,11 | 2,10 | 2,10 | 2,10 | 2,11 |
| Ratio des frais d'opérations (%) ³ | 0,01 | 0,02 | 0,01 | 0,01 | 0,02 | 0,06 |
| Taux de rotation du portefeuille (%) ⁴ | 5,18 | 30,58 | 7,64 | 2,91 | 18,43 | 37,75 |
| Valeur liquidative par titre (\$) | 24,53 | 20,51 | 18,36 | 16,65 | 17,81 | 15,20 |
| Série PWFB | | | | | | |
| Valeur liquidative totale (en milliers de \$) ¹ | 5 494 | 4 767 | 4 980 | 7 087 | 4 245 | 187 |
| Titres en circulation (en milliers) ¹ | 282 | 294 | 344 | 539 | 302 | 16 |
| Ratio des frais de gestion (%) ² | 1,01 | 1,00 | 0,98 | 0,98 | 0,99 | 1,01 |
| Ratio des frais de gestion avant renonciations ou absorptions (%) ² | 1,01 | 1,01 | 0,98 | 0,99 | 0,99 | 1,02 |
| Ratio des frais d'opérations (%) ³ | 0,01 | 0,02 | 0,01 | 0,01 | 0,02 | 0,06 |
| Taux de rotation du portefeuille (%) ⁴ | 5,18 | 30,58 | 7,64 | 2,91 | 18,43 | 37,75 |
| Valeur liquidative par titre (\$) | 19,48 | 16,20 | 14,49 | 13,14 | 14,03 | 11,97 |
| Série PWR | | | | | | |
| Valeur liquidative totale (en milliers de \$) ¹ | 1 545 | 719 | 250 | 36 | s.o. | s.o. |
| Titres en circulation (en milliers) ¹ | 100 | 55 | 22 | 3 | s.o. | s.o. |
| Ratio des frais de gestion (%) ² | 2,09 | 2,08 | 2,11 | 2,03 | s.o. | s.o. |
| Ratio des frais de gestion avant renonciations ou absorptions (%) ² | 2,09 | 2,08 | 2,11 | 2,03 | s.o. | s.o. |
| Ratio des frais d'opérations (%) ³ | 0,01 | 0,02 | 0,01 | 0,01 | s.o. | s.o. |
| Taux de rotation du portefeuille (%) ⁴ | 5,18 | 30,58 | 7,64 | 2,91 | s.o. | s.o. |
| Valeur liquidative par titre (\$) | 15,50 | 12,96 | 11,60 | 10,52 | s.o. | s.o. |
| Série PWT5 | | | | | | |
| Valeur liquidative totale (en milliers de \$) ¹ | 159 | 136 | 98 | 95 | s.o. | s.o. |
| Titres en circulation (en milliers) ¹ | 9 | 9 | 7 | 7 | s.o. | s.o. |
| Ratio des frais de gestion (%) ² | 2,17 | 2,18 | 2,23 | 2,15 | s.o. | s.o. |
| Ratio des frais de gestion avant renonciations ou absorptions (%) ² | 2,17 | 2,18 | 2,27 | 2,33 | s.o. | s.o. |
| Ratio des frais d'opérations (%) ³ | 0,01 | 0,02 | 0,01 | 0,01 | s.o. | s.o. |
| Taux de rotation du portefeuille (%) ⁴ | 5,18 | 30,58 | 7,64 | 2,91 | s.o. | s.o. |
| Valeur liquidative par titre (\$) | 18,51 | 15,85 | 14,87 | 14,17 | s.o. | s.o. |

| | 30 sept. 2025 | 31 mars 2025 | 31 mars 2024 | 31 mars 2023 | 31 mars 2022 | 31 mars 2021 |
|---|------------------|-----------------|-----------------|-----------------|-----------------|-----------------|
| Série PWT8 | | | | | | |
| Valeur liquidative totale (en milliers de \$) ¹ | 1 043 | 679 | 733 | 899 | 1 067 | s.o. |
| Titres en circulation (en milliers) ¹ | 61 | 46 | 51 | 64 | 66 | s.o. |
| Ratio des frais de gestion (%) ² | 2,08 | 2,09 | 2,09 | 2,09 | 2,09 | s.o. |
| Ratio des frais de gestion avant renonciations ou absorptions (%) ² | 2,08 | 2,09 | 2,09 | 2,09 | 2,09 | s.o. |
| Ratio des frais d'opérations (%) ³ | 0,01 | 0,02 | 0,01 | 0,01 | 0,02 | s.o. |
| Taux de rotation du portefeuille (%) ⁴ | 5,18 | 30,58 | 7,64 | 2,91 | 18,43 | s.o. |
| Valeur liquidative par titre (\$) | 16,98 | 14,76 | 14,25 | 14,01 | 16,90 | s.o. |
| Série PWX | | | | | | |
| Valeur liquidative totale (en milliers de \$) ¹ | 2 535 | 2 800 | 3 516 | 10 032 | 1 292 | 917 |
| Titres en circulation (en milliers) ¹ | 108 | 144 | 202 | 634 | 76 | 64 |
| Ratio des frais de gestion (%) ² | – | – | – | – | – | 0,01 |
| Ratio des frais de gestion avant renonciations ou absorptions (%) ² | – | 0,01 | – | – | – | 0,01 |
| Ratio des frais d'opérations (%) ³ | 0,01 | 0,02 | 0,01 | 0,01 | 0,02 | 0,06 |
| Taux de rotation du portefeuille (%) ⁴ | 5,18 | 30,58 | 7,64 | 2,91 | 18,43 | 37,75 |
| Valeur liquidative par titre (\$) | 23,58 | 19,50 | 17,43 | 15,81 | 16,11 | 14,41 |
| Série R | | | | | | |
| Valeur liquidative totale (en milliers de \$) ¹ | 51 474 | 35 819 | 24 038 | 9 221 | 3 527 | 102 623 |
| Titres en circulation (en milliers) ¹ | 1 244 | 1 046 | 786 | 332 | 125 | 4 276 |
| Ratio des frais de gestion (%) ² | – | – | – | – | – | 0,01 |
| Ratio des frais de gestion avant renonciations ou absorptions (%) ² | – | 0,01 | – | – | – | 0,01 |
| Ratio des frais d'opérations (%) ³ | 0,01 | 0,02 | 0,01 | 0,01 | 0,02 | 0,06 |
| Taux de rotation du portefeuille (%) ⁴ | 5,18 | 30,58 | 7,64 | 2,91 | 18,43 | 37,75 |
| Valeur liquidative par titre (\$) | 41,39 | 34,24 | 30,59 | 27,74 | 28,13 | 24,00 |
| Série S | | | | | | |
| Valeur liquidative totale (en milliers de \$) ¹ | 25 492 | 27 550 | 29 372 | 30 408 | 36 702 | 51 143 |
| Titres en circulation (en milliers) ¹ | 1 308 | 1 708 | 2 039 | 2 327 | 2 629 | 4 281 |
| Ratio des frais de gestion (%) ² | – | – | – | – | – | 0,01 |
| Ratio des frais de gestion avant renonciations ou absorptions (%) ² | – | 0,01 | – | – | – | 0,01 |
| Ratio des frais d'opérations (%) ³ | 0,01 | 0,02 | 0,01 | 0,01 | 0,02 | 0,06 |
| Taux de rotation du portefeuille (%) ⁴ | 5,18 | 30,58 | 7,64 | 2,91 | 18,43 | 37,75 |
| Valeur liquidative par titre (\$) | 19,49 | 16,13 | 14,41 | 13,07 | 13,96 | 11,95 |
| Série T5 | | | | | | |
| Valeur liquidative totale (en milliers de \$) ¹ | 289 | 154 | 121 | 156 | s.o. | s.o. |
| Titres en circulation (en milliers) ¹ | 16 | 10 | 8 | 11 | s.o. | s.o. |
| Ratio des frais de gestion (%) ² | 2,35 | 2,35 | 2,40 | 2,48 | s.o. | s.o. |
| Ratio des frais de gestion avant renonciations ou absorptions (%) ² | 2,36 | 2,36 | 2,45 | 2,84 | s.o. | s.o. |
| Ratio des frais d'opérations (%) ³ | 0,01 | 0,02 | 0,01 | 0,01 | s.o. | s.o. |
| Taux de rotation du portefeuille (%) ⁴ | 5,18 | 30,58 | 7,64 | 2,91 | s.o. | s.o. |
| Valeur liquidative par titre (\$) | 18,43 | 15,80 | 14,82 | 14,12 | s.o. | s.o. |

FONDS D' ACTIONS CANADIENNES MACKENZIE

RAPPORT INTERMÉDIAIRE DE LA DIRECTION SUR LE RENDEMENT DU FONDS | Pour la période close le 30 septembre 2025

RATIOS ET DONNÉES SUPPLÉMENTAIRES (suite)

| | 30 sept. 2025 | 31 mars 2025 | 31 mars 2024 | 31 mars 2023 | 31 mars 2022 | 31 mars 2021 |
|--|------------------|-----------------|-----------------|-----------------|-----------------|-----------------|
| Série T8 | | | | | | |
| Valeur liquidative totale (en milliers de \$) ¹ | 975 | 868 | 1 015 | 1 053 | 1 289 | s.o. |
| Titres en circulation (en milliers) ¹ | 58 | 59 | 72 | 76 | 80 | s.o. |
| Ratio des frais de gestion (%) ² | 2,52 | 2,52 | 2,51 | 2,51 | 2,51 | s.o. |
| Ratio des frais de gestion avant renoncations ou absorptions (%) ² | 2,53 | 2,52 | 2,51 | 2,51 | 2,51 | s.o. |
| Ratio des frais d'opérations (%) ³ | 0,01 | 0,02 | 0,01 | 0,01 | 0,02 | s.o. |
| Taux de rotation du portefeuille (%) ⁴ | 5,18 | 30,58 | 7,64 | 2,91 | 18,43 | s.o. |
| Valeur liquidative par titre (\$) | 16,84 | 14,66 | 14,17 | 13,93 | 16,09 | s.o. |
| Série UM | | | | | | |
| Valeur liquidative totale (en milliers de \$) ¹ | 98 827 | 84 525 | 25 311 | 21 859 | 24 944 | 18 684 |
| Titres en circulation (en milliers) ¹ | 5 129 | 5 281 | 1 769 | 1 685 | 1 799 | 1 580 |
| Ratio des frais de gestion (%) ² | 0,85 | 0,89 | 0,96 | 0,96 | 0,96 | 0,97 |
| Ratio des frais de gestion avant renoncations ou absorptions (%) ² | 0,85 | 0,89 | 0,97 | 0,96 | 0,96 | 0,98 |
| Ratio des frais d'opérations (%) ³ | 0,01 | 0,02 | 0,01 | 0,01 | 0,02 | 0,06 |
| Taux de rotation du portefeuille (%) ⁴ | 5,18 | 30,58 | 7,64 | 2,91 | 18,43 | 37,75 |
| Valeur liquidative par titre (\$) | 19,27 | 16,01 | 14,31 | 12,97 | 13,87 | 11,83 |
| Série Investisseur | | | | | | |
| Valeur liquidative totale (en milliers de \$) ¹ | 49 403 | 43 863 | 45 223 | 55 874 | 112 438 | 99 945 |
| Titres en circulation (en milliers) ¹ | 471 | 501 | 577 | 786 | 1 479 | 1 540 |
| Ratio des frais de gestion (%) ² | 2,03 | 2,03 | 2,03 | 2,03 | 2,03 | 2,04 |
| Ratio des frais de gestion avant renoncations ou absorptions (%) ² | 2,03 | 2,03 | 2,03 | 2,03 | 2,03 | 2,04 |
| Ratio des frais d'opérations (%) ³ | 0,01 | 0,02 | 0,01 | 0,01 | 0,02 | 0,06 |
| Taux de rotation du portefeuille (%) ⁴ | 5,18 | 30,58 | 7,64 | 2,91 | 18,43 | 37,75 |
| Valeur liquidative par titre (\$) | 104,86 | 87,63 | 78,44 | 71,12 | 76,03 | 64,88 |
| Série-B | | | | | | |
| Valeur liquidative totale (en milliers de \$) ¹ | 50 181 | 43 400 | 40 293 | 38 148 | 41 725 | 38 665 |
| Titres en circulation (en milliers) ¹ | 403 | 421 | 438 | 457 | 468 | 508 |
| Ratio des frais de gestion (%) ² | - | - | - | - | - | 0,01 |
| Ratio des frais de gestion avant renoncations ou absorptions (%) ² | 0,06 | 0,07 | 0,07 | 0,07 | 0,07 | 0,09 |
| Ratio des frais d'opérations (%) ³ | 0,01 | 0,02 | 0,01 | 0,01 | 0,02 | 0,06 |
| Taux de rotation du portefeuille (%) ⁴ | 5,18 | 30,58 | 7,64 | 2,91 | 18,43 | 37,75 |
| Valeur liquidative par titre (\$) | 124,54 | 103,03 | 92,04 | 83,47 | 89,19 | 76,07 |
| Série GLF | | | | | | |
| Valeur liquidative totale (en milliers de \$) ¹ | 1 254 | 1 043 | 1 069 | 1 483 | s.o. | s.o. |
| Titres en circulation (en milliers) ¹ | 83 | 83 | 96 | 146 | s.o. | s.o. |
| Ratio des frais de gestion (%) ² | 0,98 | 0,98 | 0,98 | 0,99 | s.o. | s.o. |
| Ratio des frais de gestion avant renoncations ou absorptions (%) ² | 0,98 | 0,98 | 0,98 | 0,99 | s.o. | s.o. |
| Ratio des frais d'opérations (%) ³ | 0,01 | 0,02 | 0,01 | 0,01 | s.o. | s.o. |
| Taux de rotation du portefeuille (%) ⁴ | 5,18 | 30,58 | 7,64 | 2,91 | s.o. | s.o. |
| Valeur liquidative par titre (\$) | 15,03 | 12,50 | 11,18 | 10,13 | s.o. | s.o. |

| | 30 sept. 2025 | 31 mars 2025 | 31 mars 2024 | 31 mars 2023 | 31 mars 2022 | 31 mars 2021 |
|--|------------------|-----------------|-----------------|-----------------|-----------------|-----------------|
| Série GLF5 | | | | | | |
| Valeur liquidative totale (en milliers de \$) ¹ | s.o. | s.o. | 235 | 215 | s.o. | s.o. |
| Titres en circulation (en milliers) ¹ | s.o. | s.o. | 16 | 15 | s.o. | s.o. |
| Ratio des frais de gestion (%) ² | s.o. | s.o. | 0,98 | 0,99 | s.o. | s.o. |
| Ratio des frais de gestion avant renoncations ou absorptions (%) ² | s.o. | s.o. | 0,98 | 0,99 | s.o. | s.o. |
| Ratio des frais d'opérations (%) ³ | s.o. | s.o. | 0,01 | 0,01 | s.o. | s.o. |
| Taux de rotation du portefeuille (%) ⁴ | s.o. | s.o. | 7,64 | 2,91 | s.o. | s.o. |
| Valeur liquidative par titre (\$) | s.o. | s.o. | 15,02 | 14,31 | s.o. | s.o. |
| Série LB | | | | | | |
| Valeur liquidative totale (en milliers de \$) ¹ | 2 775 | 2 795 | 3 068 | 2 746 | 2 048 | s.o. |
| Titres en circulation (en milliers) ¹ | 178 | 213 | 262 | 258 | 181 | s.o. |
| Ratio des frais de gestion (%) ² | 2,58 | 2,58 | 2,58 | 2,58 | 2,58 | s.o. |
| Ratio des frais de gestion avant renoncations ou absorptions (%) ² | 2,58 | 2,58 | 2,58 | 2,58 | 2,58 | s.o. |
| Ratio des frais d'opérations (%) ³ | 0,01 | 0,02 | 0,01 | 0,01 | 0,02 | s.o. |
| Taux de rotation du portefeuille (%) ⁴ | 5,18 | 30,58 | 7,64 | 2,91 | 18,43 | s.o. |
| Valeur liquidative par titre (\$) | 15,63 | 13,10 | 11,73 | 10,64 | 11,30 | s.o. |
| Série LF | | | | | | |
| Valeur liquidative totale (en milliers de \$) ¹ | 14 513 | 8 454 | 6 556 | 6 308 | 2 863 | s.o. |
| Titres en circulation (en milliers) ¹ | 907 | 635 | 551 | 585 | 252 | s.o. |
| Ratio des frais de gestion (%) ² | 1,04 | 1,04 | 1,04 | 1,04 | 1,03 | s.o. |
| Ratio des frais de gestion avant renoncations ou absorptions (%) ² | 1,04 | 1,04 | 1,04 | 1,04 | 1,04 | s.o. |
| Ratio des frais d'opérations (%) ³ | 0,01 | 0,02 | 0,01 | 0,01 | 0,02 | s.o. |
| Taux de rotation du portefeuille (%) ⁴ | 5,18 | 30,58 | 7,64 | 2,91 | 18,43 | s.o. |
| Valeur liquidative par titre (\$) | 16,01 | 13,31 | 11,90 | 10,79 | 11,35 | s.o. |
| Série LF5 | | | | | | |
| Valeur liquidative totale (en milliers de \$) ¹ | 2 | 1 | 1 | 1 | s.o. | s.o. |
| Titres en circulation (en milliers) ¹ | - | - | - | - | s.o. | s.o. |
| Ratio des frais de gestion (%) ² | 1,02 | 1,02 | 1,02 | 1,05 | s.o. | s.o. |
| Ratio des frais de gestion avant renoncations ou absorptions (%) ² | 1,02 | 1,02 | 1,10 | 1,05 | s.o. | s.o. |
| Ratio des frais d'opérations (%) ³ | 0,01 | 0,02 | 0,01 | 0,01 | s.o. | s.o. |
| Taux de rotation du portefeuille (%) ⁴ | 5,18 | 30,58 | 7,64 | 2,91 | s.o. | s.o. |
| Valeur liquidative par titre (\$) | 18,84 | 16,04 | 15,05 | 14,34 | s.o. | s.o. |
| Série LW | | | | | | |
| Valeur liquidative totale (en milliers de \$) ¹ | 14 413 | 11 165 | 9 666 | 8 375 | 6 188 | s.o. |
| Titres en circulation (en milliers) ¹ | 915 | 848 | 820 | 783 | 547 | s.o. |
| Ratio des frais de gestion (%) ² | 2,18 | 2,19 | 2,19 | 2,19 | 2,18 | s.o. |
| Ratio des frais de gestion avant renoncations ou absorptions (%) ² | 2,19 | 2,19 | 2,19 | 2,19 | 2,19 | s.o. |
| Ratio des frais d'opérations (%) ³ | 0,01 | 0,02 | 0,01 | 0,01 | 0,02 | s.o. |
| Taux de rotation du portefeuille (%) ⁴ | 5,18 | 30,58 | 7,64 | 2,91 | 18,43 | s.o. |
| Valeur liquidative par titre (\$) | 15,75 | 13,17 | 11,79 | 10,69 | 11,31 | s.o. |

FONDS D' ACTIONS CANADIENNES MACKENZIE

RAPPORT INTERMÉDIAIRE DE LA DIRECTION SUR LE RENDEMENT DU FONDS | Pour la période close le 30 septembre 2025

Frais de gestion

Les frais de gestion pour chaque série applicable sont calculés et comptabilisés quotidiennement en tant que pourcentage de sa valeur liquidative. Le gestionnaire a utilisé les frais de gestion du Fonds pour payer les coûts liés à la gestion du portefeuille de placement du Fonds et/ou du/des Fonds sous-jacent(s), selon le cas, y compris l'analyse des placements, la formulation de recommandations, la prise de décisions quant aux placements, la prise de dispositions de courtage pour l'achat et la vente du portefeuille de placement, et la prestation d'autres services. Le gestionnaire a également utilisé les frais de gestion pour financer les commissions de suivi et toute autre rémunération (collectivement, les « versements liés à la distribution ») versées aux courtiers inscrits dont les clients investissent dans le Fonds.

BLC Services Financiers inc. (« BLC ») est le placeur principal des titres de série BLC du Fonds (tel qu'il est indiqué à la rubrique *Constitution du Fonds et renseignements sur les séries*) et reçoit une portion des frais de gestion que le Fonds verse au gestionnaire. Dans le cadre de cette entente, BLC avait droit à environ 26 % du total des frais de gestion que le gestionnaire a reçus des séries BLC de tous les Fonds Mackenzie au cours de la période. Le gestionnaire est responsable de payer tous les versements liés à la distribution aux courtiers autorisés par BLC dont les clients investissent dans les séries BLC du Fonds.

IG Gestion de patrimoine Inc., un courtier affilié au gestionnaire, peut avoir droit à des versements liés à la distribution du gestionnaire au même titre que les courtiers inscrits non reliés.

Au cours de la période, le gestionnaire a utilisé environ 41 % du total des frais de gestion reçus de tous les Fonds Mackenzie pour financer les versements liés à la distribution remis aux courtiers inscrits. En comparaison, pour le Fonds, les versements liés à la distribution représentaient en moyenne 29 % des frais de gestion payés par les séries applicables du Fonds au cours de la période. Le pourcentage réel pour chaque série peut être supérieur ou inférieur à la moyenne en fonction du niveau des commissions de suivi payées pour cette série.

FONDS D' ACTIONS CANADIENNES MACKENZIE

RAPPORT INTERMÉDIAIRE DE LA DIRECTION SUR LE RENDEMENT DU FONDS | Pour la période close le 30 septembre 2025

Constitution du Fonds et renseignements sur les séries

Le Fonds peut avoir fait l'objet de nombre de modifications, telles qu'une restructuration ou un changement de gestionnaire, de mandat ou de nom. Un historique des principaux changements ayant touché le Fonds au cours des dix dernières années se trouve dans le prospectus simplifié du Fonds.

Date de constitution : 10 décembre 1985

Le Fonds peut émettre un nombre illimité de titres de chaque série. Le nombre de titres de chaque série qui ont été émis et qui sont en circulation est présenté dans les *Faits saillants financiers*.

Séries offertes par Corporation Financière Mackenzie (180, rue Queen Ouest, Toronto (Ontario) M5V 3K1; 1-800-387-0615; www.placementsmackenzie.com)

Les titres des séries A, T5 et T8 sont offerts aux particuliers qui investissent un minimum de 500 \$ (5 000 \$ pour les séries T5 et T8). Les investisseurs des séries T5 et T8 désirent également recevoir un flux de revenu mensuel de 5 % ou de 8 % par année, respectivement.

Les titres de série AR sont offerts aux particuliers dans un régime enregistré d'épargne-invalidité offert par Mackenzie.

Les titres de série D sont offerts aux particuliers qui investissent un minimum de 500 \$ par l'entremise d'un compte de courtage à escompte ou de tout autre compte approuvé par Mackenzie.

Les titres des séries F, F5 et F8 sont offerts aux investisseurs qui participent à un programme de services rémunérés à l'acte ou de comptes intégrés parrainé par le courtier, qui sont assujettis à des frais établis en fonction de l'actif plutôt qu'à des commissions pour chaque opération et qui investissent un minimum de 500 \$ (5 000 \$ pour les séries F5 et F8); ils sont également proposés aux employés de Mackenzie et de ses filiales, et aux administrateurs de Mackenzie. Les investisseurs des séries F5 et F8 désirent également recevoir un flux de revenu mensuel de 5 % ou de 8 % par année, respectivement.

Les titres de série FB sont offerts aux particuliers qui investissent un minimum de 500 \$. Les investisseurs doivent négocier leurs honoraires de service du conseiller, lesquels ne peuvent dépasser 1,50 %, avec leur conseiller financier.

Les titres de série I sont offerts aux particuliers qui investissent un minimum de 500 \$ dans un régime collectif admissible détenant un minimum de 10 000 000 \$ en actifs.

Les titres de série IG sont offerts exclusivement aux fonds communs de placement gérés par Société de gestion d'investissement, I.G. Ltée.

Les titres de série O sont offerts seulement aux investisseurs qui investissent un minimum de 500 000 \$ et qui participent au Service d'architecture de portefeuille ou au Service d'architecture ouverte de Mackenzie; ils sont également proposés aux particuliers qui investissent un minimum de 5 000 000 \$, à certains investisseurs institutionnels, à certains investisseurs d'un régime collectif admissible et à certains employés admissibles de Mackenzie et de ses filiales.

Les titres des séries PW, PWT5 et PWT8 sont offerts à certains investisseurs à valeur nette élevée de nos Solutions Patrimoine privé qui investissent un minimum de 100 000 \$. Les investisseurs des séries PWT5 et PWT8 désirent également recevoir un flux de revenu mensuel de 5 % ou de 8 % par année, respectivement.

Les titres de série PWFB sont offerts à certains investisseurs à valeur nette élevée de nos Solutions Patrimoine privé qui investissent un minimum de 100 000 \$. Les investisseurs doivent négocier leurs honoraires de service du conseiller, lesquels ne peuvent dépasser 1,50 %, avec leur conseiller financier.

Les titres de série PWR sont offerts à certains investisseurs à valeur nette élevée de nos Solutions Patrimoine privé qui investissent un minimum de 100 000 \$ dans un régime enregistré d'épargne-invalidité offert par Mackenzie.

Les titres de série PWX sont offerts à certains investisseurs à valeur nette élevée de nos Solutions Patrimoine privé qui investissent un minimum de 100 000 \$. Les investisseurs doivent négocier leurs honoraires de service du conseiller, lesquels ne peuvent dépasser 1,50 %, avec leur conseiller financier.

Les titres de série R sont offerts exclusivement à d'autres fonds gérés par Mackenzie et non visés par un prospectus relativement à des ententes de fonds de fonds.

Les titres de série S sont offerts à La Compagnie d'Assurance du Canada sur la Vie et à certains autres fonds communs de placement, mais peuvent être vendus à d'autres investisseurs comme le déterminera Mackenzie.

Les titres de série UM sont offerts exclusivement à certains investisseurs institutionnels.

Les titres des séries B, GA, GAR, GD, GF, GF2, GF5, GO, GPW, GPW2, GPWFB, GPWR, GPWT5, 2GPWT5, GPWT8, GPWX, GPWX2, GT5, GT8, GV, GW et J ont été créés exclusivement afin de mettre en œuvre les fusions touchant le Fonds et ne sont pas offerts à la vente.

Les titres de série Investisseur ne sont plus offerts à la vente, sauf dans le cas d'achats supplémentaires effectués par des investisseurs qui détiennent ces titres depuis le 11 décembre 2017.

Les titres de la série CL et de la série-B ne sont plus offerts à la vente.

Séries distribuées par BLC Services Financiers inc. (1360, boul. René-Lévesque Ouest, 13^e étage, Montréal (Québec) H3G 0A9; 1-800-252-1846; www.banquelaurentienne.ca/mackenzie)

Les titres de série LB sont offerts aux particuliers qui investissent un minimum de 500 \$.

Les titres des séries LF et LF5 sont offerts aux particuliers qui investissent un minimum de 500 \$ (5 000 \$ pour la série LF5), qui participent à un programme de services rémunérés à l'acte parrainé par Gestion privée Banque Laurentienne. Les investisseurs de série LF5 désirent également recevoir un flux de revenu mensuel de 5 % par année.

Les titres de série LW sont offerts à certains investisseurs à valeur nette élevée du programme de tarification préférentielle qui investissent un minimum de 100 000 \$.

Les titres des séries GLF et GLF5 ont été créés exclusivement afin de mettre en œuvre les fusions touchant le Fonds et ne sont pas offerts à la vente.

Depuis le 1^{er} juin 2022, les investisseurs peuvent acheter des titres du Fonds en vertu d'un mode de souscription avec frais d'acquisition et d'un mode de souscription sans frais d'acquisition. Les séries du Fonds ne sont pas toutes offertes selon tous les modes de souscription. Les frais d'acquisition du mode de souscription avec frais d'acquisition sont négociés entre l'investisseur et son courtier. Les titres souscrits avant le 1^{er} juin 2022 en vertu du mode de souscription avec frais de rachat peuvent continuer d'être détenus dans les comptes des investisseurs. Les investisseurs peuvent échanger des titres d'un Fonds Mackenzie souscrits antérieurement en vertu du mode de souscription avec frais de rachat contre des titres d'autres Fonds Mackenzie assortis du mode de souscription avec frais de rachat, jusqu'à l'expiration du calendrier de rachat. Pour de plus amples renseignements, veuillez vous reporter au prospectus simplifié du Fonds et à l'aperçu du Fonds.

FONDS D' ACTIONS CANADIENNES MACKENZIE

RAPPORT INTERMÉDIAIRE DE LA DIRECTION SUR LE RENDEMENT DU FONDS | Pour la période close le 30 septembre 2025

Constitution du Fonds et renseignements sur les séries (suite)

| Série | Date d'établissement/ de rétablissement | Frais de gestion | Frais d'administration |
|--------------|--|---------------------|---------------------------|
| Série A | 30 janvier 2009 | 2,00 % | 0,24 % |
| Série AR | 3 octobre 2022 | 2,00 % | 0,27 % |
| Série B | 30 juillet 2021 | 2,00 % | 0,24 % |
| Série CL | Aucun titre émis ⁶⁾ | s.o. | s.o. |
| Série D | 24 février 2014 | 1,00 % | 0,19 % |
| Série F | 15 mai 2006 | 0,75 % | 0,15 % |
| Série F5 | 20 mai 2022 | 0,75 % | 0,15 % |
| Série F8 | 30 juillet 2021 | 0,75 % | 0,15 % |
| Série FB | 26 octobre 2015 | 1,00 % | 0,24 % |
| Série GA | 27 septembre 2024 | 1,50 % | 0,20 % |
| Série GAR | 27 septembre 2024 | 1,50 % | 0,23 % |
| Série GD | 27 septembre 2024 | 0,50 % | 0,15 % |
| Série GF | 20 mai 2022 | 0,70 % | 0,15 % |
| Série GF2 | 27 septembre 2024 | 0,45 % | 0,15 % |
| Série GF5 | 20 mai 2022 | 0,70 % | 0,15 % |
| Série 2GF5 | 27 septembre 2024 | 0,45 % | 0,15 % |
| Série GO | 27 septembre 2024 | — ¹⁾ | s.o. |
| Série GPW | 20 mai 2022 | 1,70 % | 0,15 % |
| Série GPW2 | 27 septembre 2024 | 1,45 % | 0,15 % |
| Série GPWFB | 27 septembre 2024 ³⁾ | 0,45 % | 0,15 % |
| Série GPWR | 27 septembre 2024 | 1,45 % | 0,15 % |
| Série GPWT5 | 20 mai 2022 | 1,70 % | 0,15 % |
| Série 2GPWT5 | 27 septembre 2024 | 1,45 % | 0,15 % |
| Série GPWT8 | 27 septembre 2024 | 1,45 % | 0,15 % |
| Série GPWX | 20 mai 2022 | — ²⁾ | — ²⁾ |
| Série GPWX2 | 27 septembre 2024 | — ²⁾ | — ²⁾ |
| Série GT5 | 27 septembre 2024 | 1,50 % | 0,20 % |
| Série GT8 | 27 septembre 2024 | 1,50 % | 0,20 % |
| Série GV | 27 septembre 2024 | 0,50 % | 0,20 % |
| Série GW | 20 mai 2022 | 1,70 % | 0,15 % |
| Série I | 14 septembre 2017 | 1,35 % | 0,24 % |
| Série IG | 12 mars 2025 | s.o. | s.o. |
| Série J | 30 juillet 2021 | 1,70 % | 0,20 % |
| Série O | 5 juin 2009 | — ¹⁾ | s.o. |
| Série PW | 15 octobre 2013 | 1,75 % | 0,15 % |
| Série PWFB | 3 avril 2017 | 0,75 % | 0,15 % |
| Série PWR | 3 octobre 2022 | 1,75 % | 0,15 % |
| Série PWT5 | 20 mai 2022 | 1,75 % | 0,15 % |
| Série PWT8 | 30 juillet 2021 | 1,75 % | 0,15 % |
| Série PWX | 18 février 2014 | — ²⁾ | — ²⁾ |
| Série R | 7 juillet 2022 ⁴⁾ | s.o. | s.o. |
| Série S | 2 octobre 2017 | — ¹⁾ | s.o. |
| Série T5 | 20 mai 2022 | 2,00 % | 0,24 % |

FONDS D' ACTIONS CANADIENNES MACKENZIE

RAPPORT INTERMÉDIAIRE DE LA DIRECTION SUR LE RENDEMENT DU FONDS | Pour la période close le 30 septembre 2025

Constitution du Fonds et renseignements sur les séries (suite)

| Série | Date d'établissement/ de rétablissement | Frais de gestion | Frais d'administration |
|--------------------|--|----------------------|---------------------------|
| Série T8 | 30 juillet 2021 | 2,00 % | 0,24 % |
| Série UM | 16 octobre 2017 | 0,60 % ⁷⁾ | 0,15 % |
| Série Investisseur | 10 décembre 1985 | 1,60 % | 0,24 % |
| Série-B | 6 septembre 2002 | — ¹⁾ | s.o. |
| Série GLF | 20 mai 2022 | 0,70 % | 0,15 % |
| Série GLF5 | Aucun titre émis ⁵⁾ | 0,70 % | 0,15 % |
| Série LB | 30 juillet 2021 | 2,00 % | 0,24 % |
| Série LF | 30 juillet 2021 | 0,75 % | 0,15 % |
| Série LF5 | 20 mai 2022 | 0,75 % | 0,15 % |
| Série LW | 30 juillet 2021 | 1,75 % | 0,15 % |

- 1) Ces frais sont négociables et sont payables directement à Mackenzie par les investisseurs dans cette série.
- 2) Ces frais sont payables directement à Mackenzie par les investisseurs dans cette série par l'entremise du rachat de leurs titres.
- 3) La date d'établissement initiale de la série est le 20 mai 2022. Tous les titres de la série ont été rachetés le 30 novembre 2023. La série a été rétablie à un prix de 10,00 \$ le titre le 27 septembre 2024.
- 4) La date d'établissement initiale de la série est le 5 juin 2009. Tous les titres de la série ont été rachetés le 24 mai 2022. La série a été rétablie à un prix de 10,00 \$ le titre le 7 juillet 2022.
- 5) La date d'établissement initiale de la série est le 20 mai 2022. Tous les titres de la série ont été rachetés le 27 septembre 2024.
- 6) La date d'établissement initiale de la série est le 11 janvier 2021. Tous les titres de la série ont été rachetés le 12 février 2025.
- 7) Avant le 28 octobre 2024, les frais de gestion étaient imputés au Fonds au taux de 0,70 % pour la série UM.