

## **Rapport intermédiaire de la direction sur le rendement du Fonds**

*Pour la période de six mois close le 30 septembre 2025*

*Le présent rapport intermédiaire de la direction sur le rendement du Fonds renferme des faits saillants financiers, mais ne contient pas le rapport financier intermédiaire ni les états financiers annuels du fonds d'investissement. Vous pouvez obtenir un exemplaire du rapport financier intermédiaire ou des états financiers annuels gratuitement en communiquant avec nous d'une des façons indiquées à la rubrique Constitution du Fonds et renseignements sur les séries ou en visitant le site Web de SEDAR+ à [www.sedarplus.ca](http://www.sedarplus.ca).*

*Les porteurs de titres peuvent également communiquer avec nous de ces façons pour demander un exemplaire des politiques et procédures de vote par procuration, du dossier de divulgation des votes par procuration ou de la présentation d'informations trimestrielles sur le portefeuille du fonds d'investissement. Pour de plus amples renseignements, veuillez vous reporter au prospectus simplifié et à l'aperçu du Fonds, lesquels peuvent aussi être obtenus gratuitement des façons décrites ci-dessus.*

*Pour connaître la valeur liquidative courante par titre du Fonds et obtenir des renseignements plus récents sur les événements généraux du marché, veuillez visiter notre site Web.*

### **UN MOT SUR LES ÉNONCÉS PROSPECTIFS**

*Le présent rapport peut renfermer des énoncés prospectifs qui décrivent nos attentes actuelles ou nos prédictions pour l'avenir. Un énoncé prospectif est un énoncé de nature prévisionnelle qui est assujéti ou fait référence à des événements ou à des facteurs à venir, ou comprend des termes tels « prévoir », « anticiper », « avoir l'intention de », « planifier », « croire », « estimer », « préliminaire », « typique » et autres expressions similaires. De plus, ces déclarations peuvent être liées à des mesures commerciales futures, au rendement futur d'un fonds ou d'un titre ainsi qu'aux stratégies ou perspectives de placement futures. Les énoncés prospectifs sont, de par leur nature, assujéti, entre autres, à des risques, incertitudes et hypothèses qui peuvent modifier de façon importante les événements, les résultats, le rendement ou les perspectives réels qui ont été énoncés de manière expresse ou tacite dans les énoncés prospectifs. Ces risques, incertitudes et hypothèses comprennent notamment les conditions générales économiques, politiques et des marchés en Amérique du Nord et à l'échelle internationale, les taux d'intérêt et de change, la volatilité des marchés boursiers et financiers mondiaux, la concurrence commerciale, les changements technologiques, les changements sur le plan de la réglementation gouvernementale, les changements apportés aux lois et règlements en matière de valeurs mobilières, les changements au chapitre des lois fiscales, les décisions judiciaires ou réglementaires inattendues, les catastrophes, les éclosions de maladies ou les pandémies (comme la COVID-19) et la capacité de Mackenzie à attirer des employés clés ou à les conserver. La liste des risques, incertitudes et hypothèses précités n'est pas exhaustive. Nous vous invitons à soigneusement prendre en compte ces facteurs et d'autres facteurs et vous mettons en garde contre une confiance exagérée en ces énoncés prospectifs.*

*Tout énoncé prospectif présenté dans le présent rapport n'est valable qu'à la date du présent rapport. Le lecteur ne doit pas s'attendre à ce que ces renseignements soient mis à jour, complétés ou révisés en raison de nouveaux renseignements, de nouvelles circonstances, d'événements futurs ou autres.*



# PORTEFEUILLE PRUDENT SYMÉTRIE

RAPPORT INTERMÉDIAIRE DE LA DIRECTION SUR LE RENDEMENT DU FONDS | Pour la période close le 30 septembre 2025

## Analyse du rendement du Fonds par la direction

Le 13 novembre 2025

Cette analyse du rendement du Fonds par la direction présente les opinions de l'équipe de gestion de portefeuille sur les facteurs et les événements importants qui ont influé sur le rendement et les perspectives du Fonds au cours de la période de six mois close le 30 septembre 2025 (la « période »). Si le Fonds a été établi au cours de la période, l'information fournie se rapporte à la période commençant à la date d'établissement.

Dans le présent rapport, « Mackenzie » et « le gestionnaire » désignent la Corporation Financière Mackenzie, le gestionnaire du Fonds. Par ailleurs, « valeur liquidative » signifie la valeur du Fonds calculée aux fins d'opérations, laquelle est à la base de l'analyse du rendement du Fonds.

Veuillez lire la rubrique *Un mot sur les énoncés prospectifs* à la première page du présent document.

## Résultats d'exploitation

### Rendement des placements

Le rendement de toutes les séries au cours de la période actuelle et des périodes précédentes est présenté à la rubrique *Rendement passé* du présent rapport. Le rendement varie d'une série à l'autre, principalement parce que les frais et les charges diffèrent entre les séries ou que les titres d'une série n'avaient pas été émis et n'étaient pas en circulation pendant toute la période considérée. Veuillez consulter la rubrique *Constitution du Fonds et renseignements sur les séries* du présent rapport pour prendre connaissance des divers frais de gestion et d'administration payables par chaque série. La comparaison suivante avec des indices de marché vise à aider à la compréhension du rendement du Fonds par rapport à celui de l'ensemble des marchés. Toutefois, le mandat du Fonds peut être différent de celui des indices indiqués.

Au cours de la période, les titres de la série A et de la série LB du Fonds ont dégagé un rendement de 6,8 % (après déduction des frais et charges payés par les séries), comparativement à un rendement de 0,9 % pour l'indice général du Fonds, soit l'indice des obligations universelles FTSE Canada, et à un rendement de 7,0 % pour l'indice mixte\*. Tous les rendements des indices et des séries sont calculés en fonction du rendement global en dollars canadiens. Les investisseurs ne peuvent investir dans un indice sans engager des frais, des charges et des commissions, lesquels ne sont pas reflétés dans les rendements de l'indice.

Les actions mondiales se sont bien comportées au cours de la période, car les actions de sociétés américaines à mégacapitalisation liées à l'intelligence artificielle (« IA ») ont atteint de nouveaux sommets. Les investissements soutenus en IA, la vigueur des bénéfices des sociétés et la dépréciation du dollar américain ont aussi été bien accueillis par les investisseurs à l'échelle mondiale. Les actions canadiennes ont progressé dans un contexte de résilience des prix des produits de base. Les marchés mondiaux des titres à revenu fixe ont été le reflet de l'assouplissement de la politique monétaire des banques centrales, du ralentissement de la croissance économique et du repli de l'inflation. En septembre, la Banque du Canada a réduit son taux directeur de 25 points de base, le faisant passer de 2,75 % à 2,50 %.

Au sein de l'indice MSCI Monde Tous pays (net), l'Amérique latine et l'Asie-Pacifique (hors Japon) ont été les régions les plus performantes en dollars canadiens, tandis que l'Europe et l'Afrique et le Moyen-Orient ont été les plus faibles. Les secteurs de la technologie de l'information, des services de communication et des produits industriels ont affiché la meilleure tenue, alors que ceux des soins de santé, de l'énergie et de la consommation de base ont terminé en queue de peloton.

\* L'indice mixte est composé à 55 % de l'indice des obligations universelles FTSE Canada (rendement de 0,9 %), à 20 % de l'indice MSCI Monde Tous pays (net) (rendement de 16,1 %), à 15 % de l'indice composé S&P/TSX (rendement de 22,1 %) et à 10 % de l'indice ICE BofA du marché mondial en général (couvert) (rendement de 1,9 %).

Au sein de l'indice composé S&P/TSX, les secteurs les plus performants ont été ceux des matériaux, de la technologie de l'information et des services financiers, tandis que ceux de la consommation de base, des produits industriels et des soins de santé ont été les plus faibles.

Le Fonds a distancé l'indice général grâce à ses placements en actions, qui ont fait meilleure figure que les titres à revenu fixe au cours de la période. Compte tenu du mandat du Fonds, il est plus pertinent de comparer son rendement à celui de l'indice mixte.

Le Fonds a affiché un rendement comparable à celui de l'indice mixte. La répartition de l'actif du Fonds a contribué au rendement, tout comme la sélection des Fonds sous-jacents au sein de chaque catégorie d'actif.

Parmi les Fonds sous-jacents du portefeuille, le Mandat d'obligations canadiennes Mack, le Fonds de primes de risque améliorées sur actions Mackenzie et le FINB Obligations de sociétés américaines de qualité Mackenzie (couvert en \$ CA) (représentant respectivement 24,1 %, 1,3 % et 9,5 % de l'actif net à la fin de la période) ont le plus contribué au rendement relatif.

Le Fonds mondial macro Mackenzie, le Mandat d'actions canadiennes Mack et le Fonds d'obligations souveraines Mackenzie (représentant respectivement 3,0 %, 10,4 % et 8,7 %) ont eu l'incidence négative la plus importante sur le rendement relatif.

### Actif net

Au cours de la période, l'actif net du Fonds a augmenté de 1,7 % pour s'établir à 1,0 milliard de dollars. Cette variation est principalement attribuable à un revenu net de 68,8 millions de dollars (y compris tout revenu d'intérêts et/ou de dividendes) provenant du rendement des placements, après déduction des frais et charges, et à une diminution de 52,0 millions de dollars attribuable aux opérations nettes des porteurs de titres (y compris les ventes, les rachats et les distributions en espèces).

### Frais et charges

Le ratio des frais de gestion (« RFG ») annualisé pour chacune des séries au cours de la période close le 30 septembre 2025 a été essentiellement semblable au RFG de l'exercice clos le 31 mars 2025. Le total des charges payées varie d'une période à l'autre, principalement en raison des variations de l'actif moyen dans chacune des séries. Les RFG pour toutes les séries sont présentés à la rubrique *Faits saillants financiers* du présent rapport.

### Événements récents

Les perspectives de l'équipe de gestion de portefeuille à l'égard des actions sont devenues positives au cours de la période, les marchés mondiaux ayant fait preuve de résilience dans un contexte d'amélioration des bénéfices des sociétés et de la confiance des investisseurs. Selon l'équipe, les évaluations boursières au Japon demeurent raisonnables, et les données à plus long terme donnent à penser que les marchés internationaux développés et émergents affichent des évaluations plus intéressantes que celles des marchés américains et canadiens.

L'équipe croit que l'incertitude entourant les politiques et le ralentissement de la croissance à l'échelle mondiale pourraient freiner l'inflation. Étant donné que les hausses de prix liées aux tarifs douaniers semblent temporaires, l'équipe ne s'attend pas à ce qu'elles aient un impact durable sur les placements en titres à revenu fixe. Au Canada, l'équipe est d'avis que les données économiques plus faibles ont accru la probabilité de baisses supplémentaires du taux directeur par la Banque du Canada. Aux États-Unis, le ton plus conciliant de la Réserve fédérale américaine et l'intensification des préoccupations à l'égard du budget et de la dette ont incité les marchés à tabler sur d'autres réductions de taux d'intérêt en 2026, ce qui, selon l'équipe, pourrait exercer des pressions sur le dollar américain.

# PORTEFEUILLE PRUDENT SYMÉTRIE

RAPPORT INTERMÉDIAIRE DE LA DIRECTION SUR LE RENDEMENT DU FONDS | Pour la période close le 30 septembre 2025

Le 29 mai 2025, le Fonds sous-jacent FNB de revenu fixe canadien de base plus Mackenzie a été renommé FNB de revenu fixe canadien stratégique Mackenzie.

## Transactions entre parties liées

### Services de gestion et d'administration

Pour chaque série applicable, le Fonds a versé des frais de gestion et d'administration au gestionnaire aux taux annuels spécifiés à la rubrique *Constitution du Fonds et renseignements sur les séries* du présent rapport et décrits en détail dans le prospectus simplifié. En contrepartie des frais d'administration, le gestionnaire paie tous les frais et charges (autres que certains frais précis associés au Fonds) requis pour l'exploitation du Fonds et qui ne sont pas compris dans les frais de gestion. Consulter également la rubrique *Frais de gestion*.

### Autres transactions entre parties liées

Au cours de la période, le comité d'examen indépendant des Fonds Mackenzie a formulé une recommandation positive afin que le Fonds investisse dans un fonds privé géré par Northleaf Capital Partners, une société affiliée au gestionnaire. Au 30 septembre 2025, le Fonds détenait un investissement de 1,2 million de dollars (0,1 % de la valeur liquidative du Fonds) dans Northleaf Global Private Markets Investors-B LP. Cet investissement représente 0,8 million de dollars américains dans le cadre d'un engagement d'investissement total de 7,9 millions de dollars américains.

Des fonds d'investissement gérés par Mackenzie et ses sociétés affiliées peuvent investir dans le Fonds. Tous ces placements sont effectués en vertu d'une dispense de prospectus, conformément aux objectifs de placement de ces fonds. Au 30 septembre 2025, des fonds gérés par La Compagnie d'Assurance du Canada sur la Vie et Gestion de placements Canada Vie limitée détenaient 0,4 % de la valeur liquidative du Fonds. Toutes les transactions entre parties liées sont effectuées en fonction de la valeur liquidative par titre chaque jour de transaction.

Au cours de la période, le Fonds a reçu 0,2 million de dollars en distributions de revenu de placements dans des fonds négociés en bourse (« FNB ») gérés par Mackenzie pour contrebalancer des frais payés au sein de ces FNB. Rien ne garantit que ces distributions seront maintenues à l'avenir.

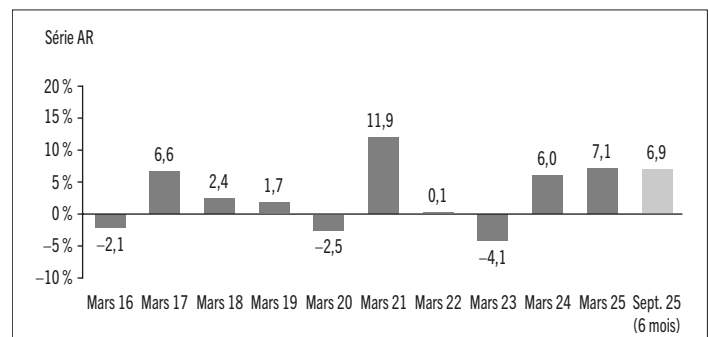
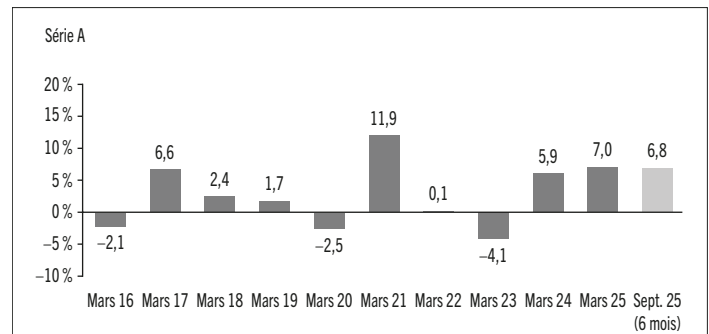
## Rendement passé

L'information sur le rendement du Fonds suppose que toutes les distributions faites par le Fonds au cours des périodes présentées ont été réinvesties dans des titres additionnels des séries applicables du Fonds. L'information sur le rendement ne tient pas compte des frais d'acquisition, frais de rachat, frais de distribution, autres frais accessoires ou impôt sur le revenu payables par un investisseur, lesquels viendraient réduire le rendement. Le rendement passé du Fonds n'est pas nécessairement indicateur de son rendement futur.

Si vous détenez ce Fonds hors d'un régime enregistré, les distributions de revenu et de gains en capital qui vous sont versées augmentent votre revenu aux fins de l'impôt, qu'elles vous soient versées au comptant ou réinvesties dans des titres additionnels du Fonds. Le montant des distributions imposables réinvesties est ajouté au prix de base rajusté des titres que vous détenez. Cela diminuerait vos gains en capital ou augmenterait votre perte en capital lors d'un rachat subséquent à partir du Fonds, assurant ainsi que vous n'êtes pas imposé de nouveau sur ce montant. Veuillez consulter votre conseiller fiscal en ce qui concerne votre situation fiscale personnelle.

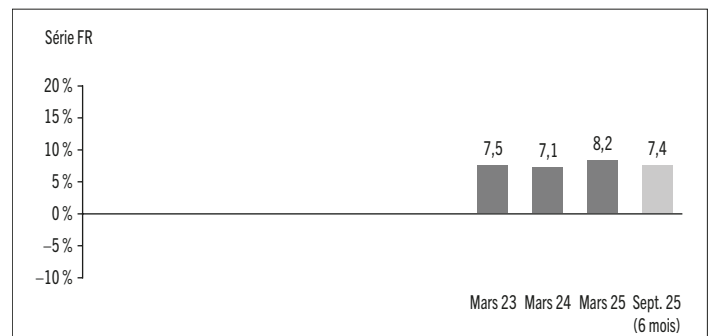
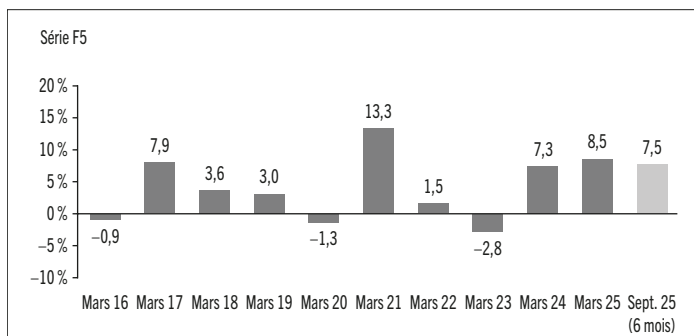
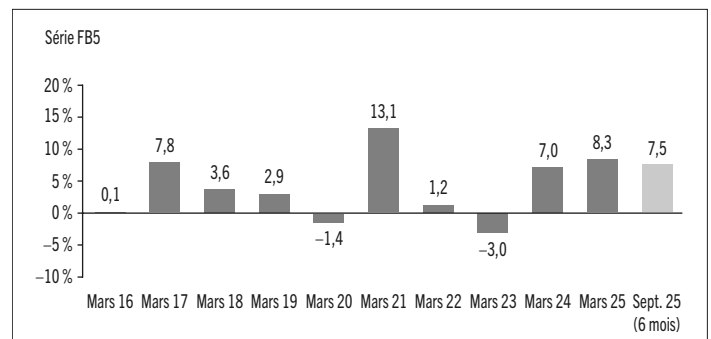
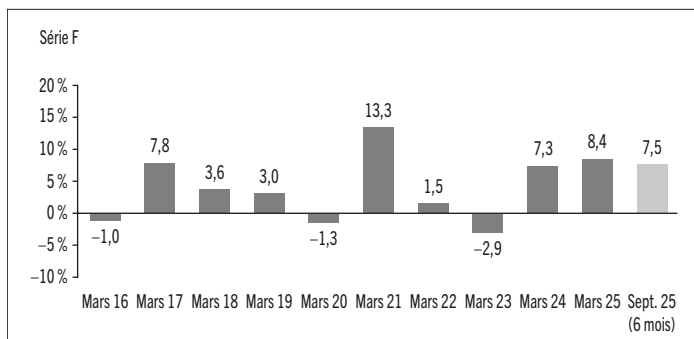
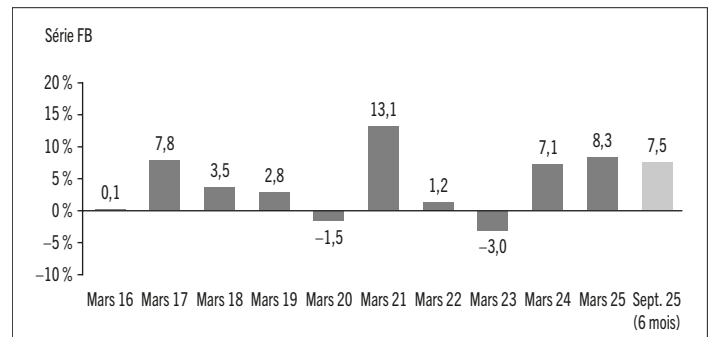
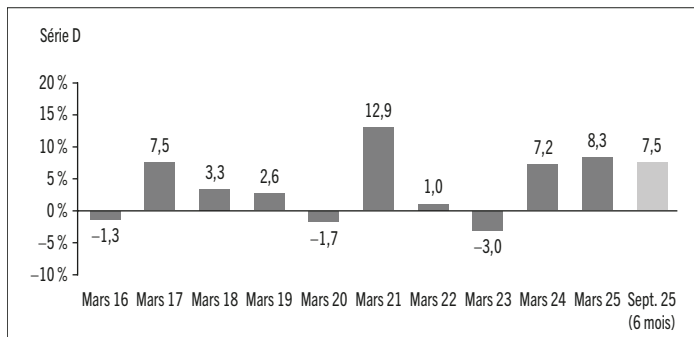
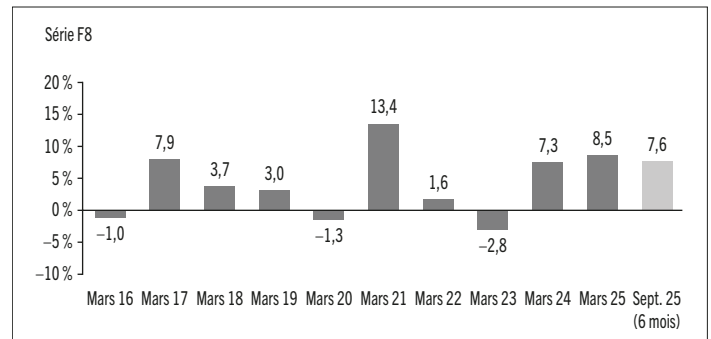
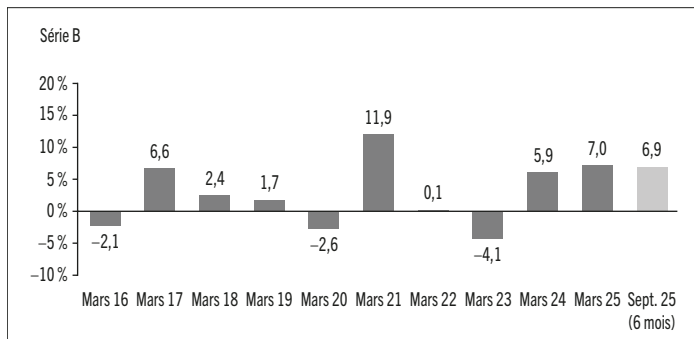
## Rendements annuels

Les graphiques suivants présentent le rendement de chaque série du Fonds pour chacune des périodes comptables indiquées. Les graphiques indiquent, sous forme de pourcentage, la variation à la hausse ou à la baisse le dernier jour de chaque période comptable présentée d'un placement effectué le premier jour de chaque période comptable ou à la date d'établissement ou de rétablissement de la série, selon le cas. Les dates d'établissement ou de rétablissement des séries se trouvent à la rubrique *Constitution du Fonds et renseignements sur les séries*.



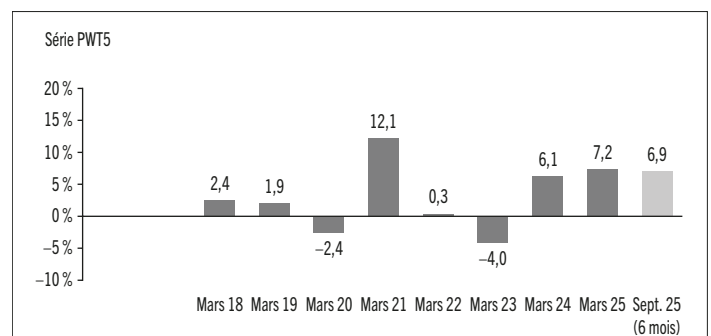
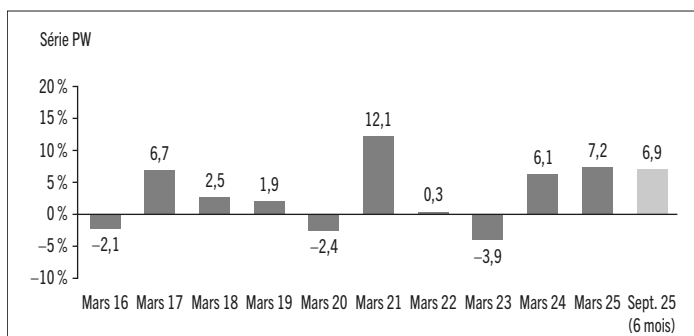
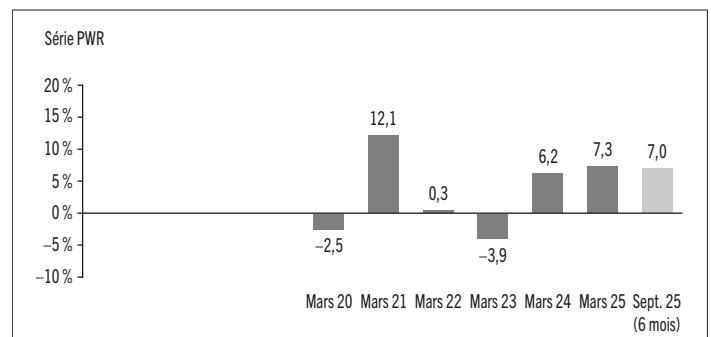
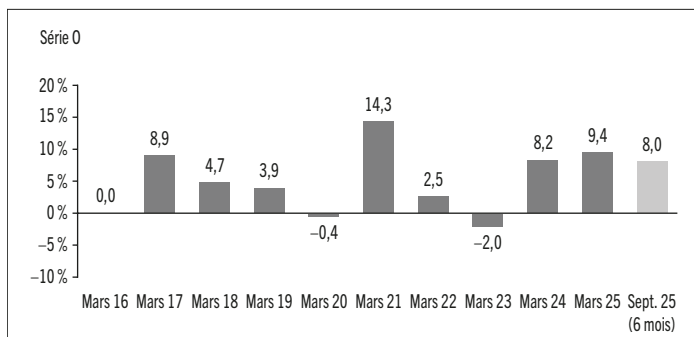
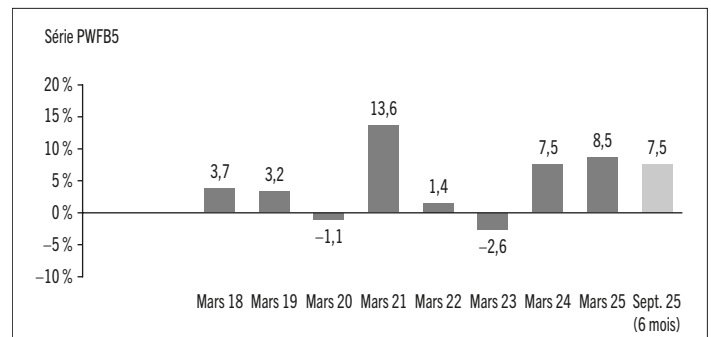
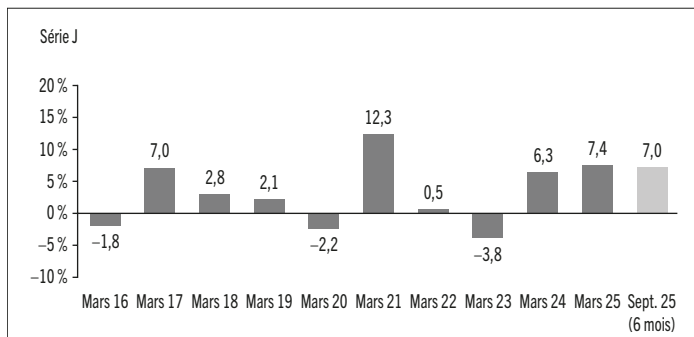
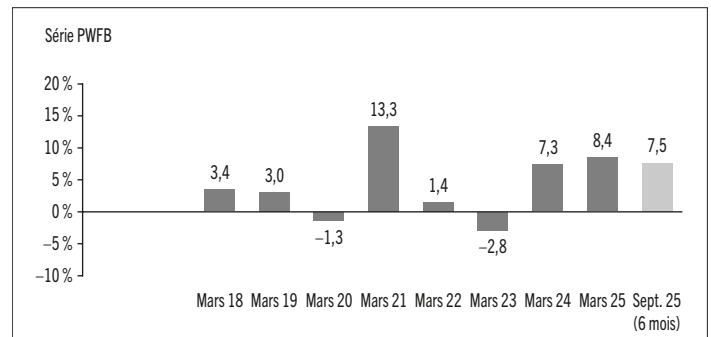
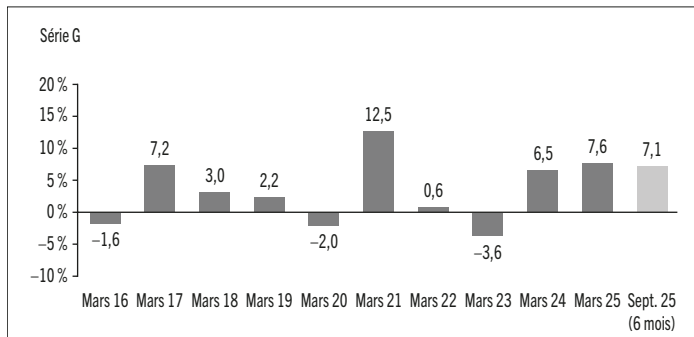
# PORTEFEUILLE PRUDENT SYMÉTRIE

RAPPORT INTERMÉDIAIRE DE LA DIRECTION SUR LE RENDEMENT DU FONDS | Pour la période close le 30 septembre 2025



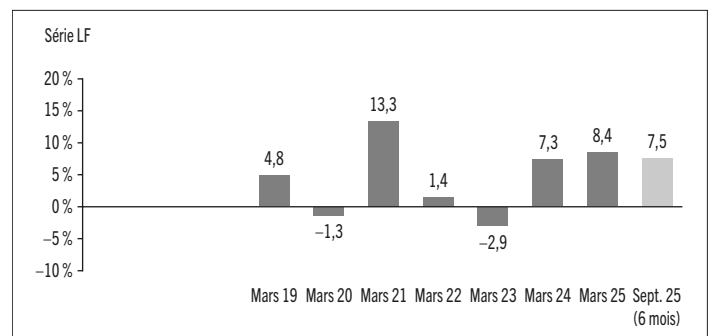
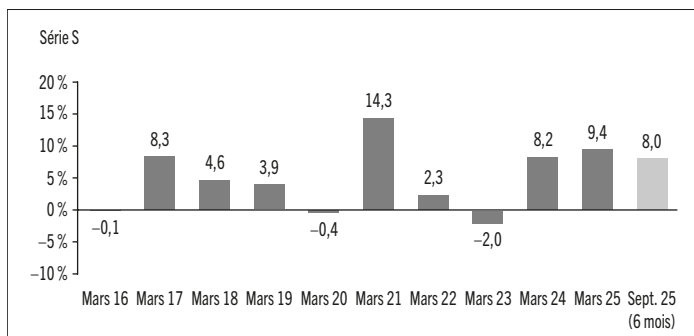
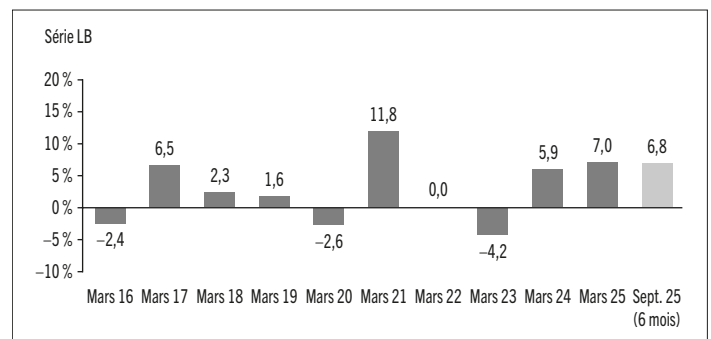
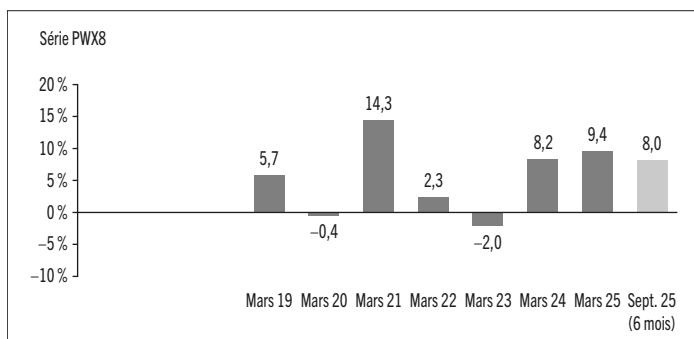
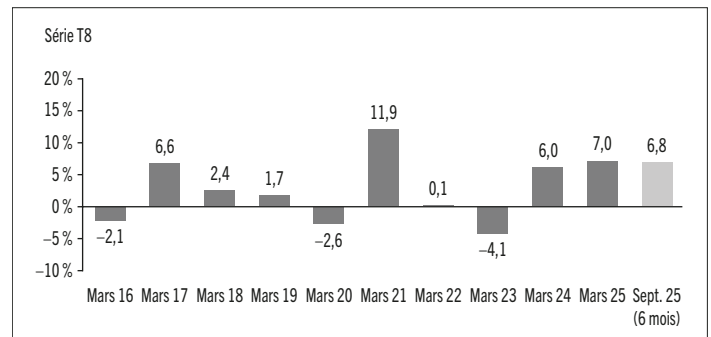
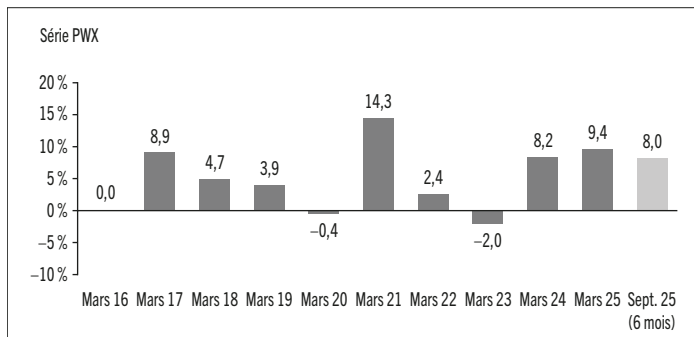
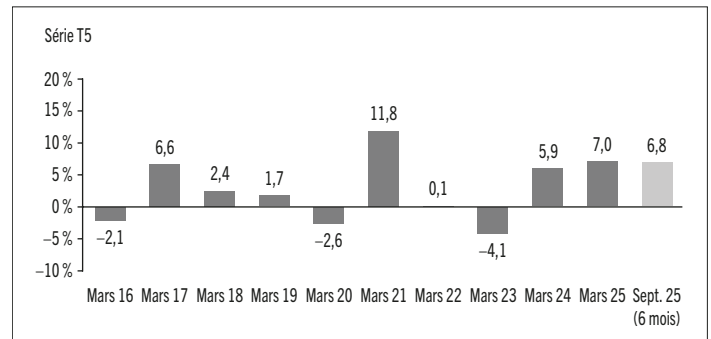
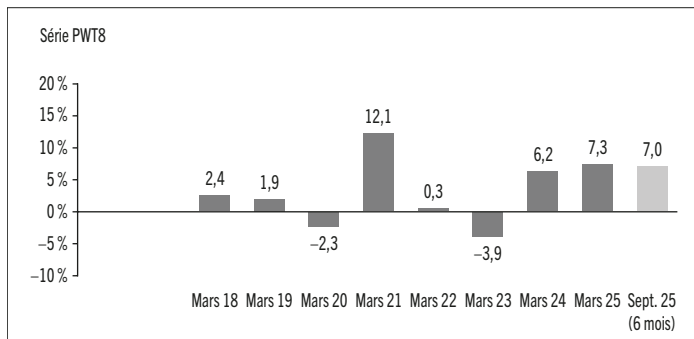
# PORTEFEUILLE PRUDENT SYMÉTRIE

RAPPORT INTERMÉDIAIRE DE LA DIRECTION SUR LE RENDEMENT DU FONDS | Pour la période close le 30 septembre 2025



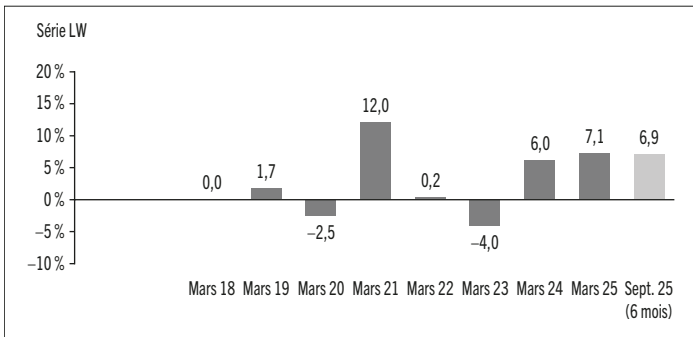
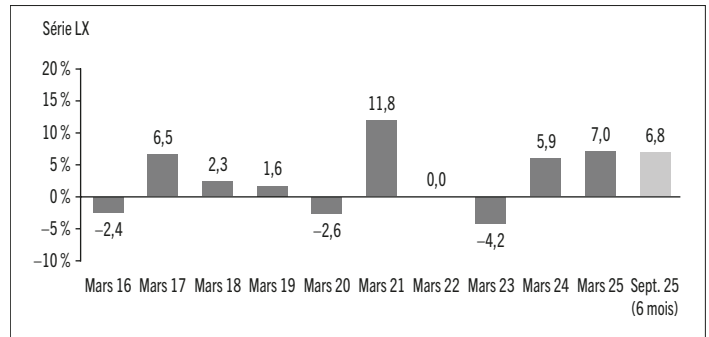
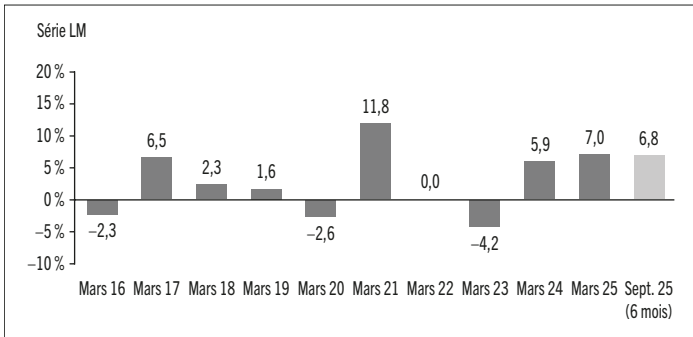
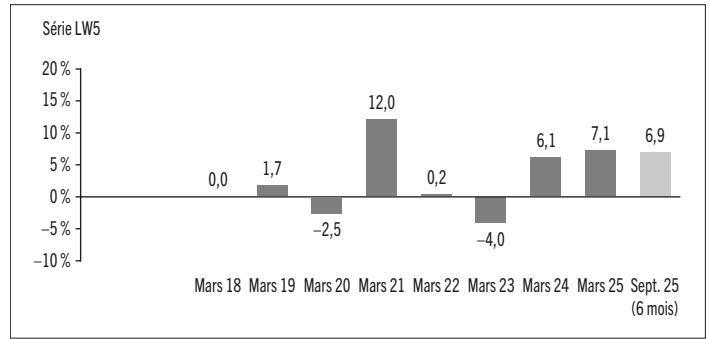
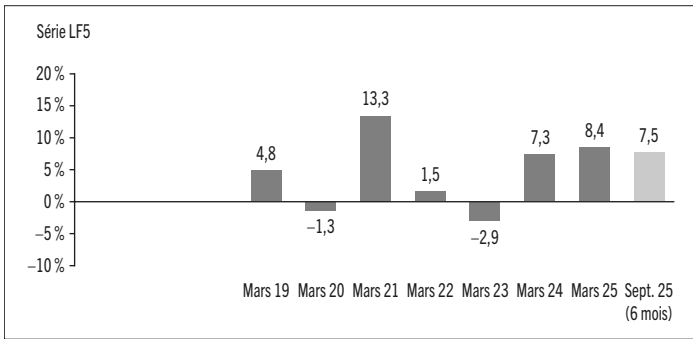
# PORTEFEUILLE PRUDENT SYMÉTRIE

RAPPORT INTERMÉDIAIRE DE LA DIRECTION SUR LE RENDEMENT DU FONDS | Pour la période close le 30 septembre 2025



# PORTEFEUILLE PRUDENT SYMÉTRIE

RAPPORT INTERMÉDIAIRE DE LA DIRECTION SUR LE RENDEMENT DU FONDS | Pour la période close le 30 septembre 2025



# PORTEFEUILLE PRUDENT SYMÉTRIE

RAPPORT INTERMÉDIAIRE DE LA DIRECTION SUR LE RENDEMENT DU FONDS | Pour la période close le 30 septembre 2025

## Aperçu du portefeuille au 30 septembre 2025

RÉPARTITION EFFECTIVE DU PORTEFEUILLE	% DE LA VALEUR LIQUIDATIVE
Obligations	63,5
Obligations	49,0
Contrats à terme standardisés sur obligations (acheteur)*	14,5
Contrats à terme standardisés sur obligations (vendeur)*	–
Actions	46,0
Actions	36,3
Contrats à terme standardisés sur actions (acheteur)*	9,7
Contrats à terme standardisés sur actions (vendeur)*	–
Fonds communs de placement	0,9
Marchandises	0,4
Contrats à terme standardisés sur marchandises (acheteur)*	0,4
Marchandises	–
Contrats à terme standardisés sur marchandises (vendeur)*	–
Trésorerie et équivalents de trésorerie	0,3
Fonds/billets négociés en bourse	0,1
Autres éléments d'actif (de passif)	(11,2)

RÉPARTITION RÉGIONALE EFFECTIVE	% DE LA VALEUR LIQUIDATIVE
États-Unis	45,9
Canada	45,8
Autre	6,1
Royaume-Uni	2,7
Allemagne	1,6
Japon	1,6
Mexique	1,2
France	1,2
Australie	1,1
Pologne	0,9
Espagne	0,8
Suisse	0,7
Pays-Bas	0,7
Chine	0,6
Trésorerie et équivalents de trésorerie	0,3
Autres éléments d'actif (de passif)	(11,2)

RÉPARTITION SECTORIELLE EFFECTIVE	% DE LA VALEUR LIQUIDATIVE
Obligations de sociétés	30,0
Obligations d'État étrangères	14,2
Obligations fédérales	13,3
Autre	13,0
Services financiers	8,5
Technologie de l'information	7,2
Obligations provinciales	4,9
Produits industriels	4,1
Consommation discrétionnaire	3,0
Soins de santé	3,0
Énergie	2,6
Matériaux	2,6
Services de communication	2,2
Consommation de base	1,8
Marchandises	0,5
Trésorerie et équivalents de trésorerie	0,3
Autres éléments d'actif (de passif)	(11,2)

\* Les valeurs théoriques représentent 14,5 % de la valeur liquidative des contrats à terme standardisés sur obligations (acheteur), 9,7 % de la valeur liquidative des contrats à terme standardisés sur actions (acheteur), 0,4 % de la valeur liquidative des contrats à terme standardisés sur marchandises (acheteur), –4,5 % de la valeur liquidative des contrats à terme standardisés sur obligations (vendeur), –4,8 % de la valeur liquidative des contrats à terme standardisés sur actions (vendeur) et –0,3 % de la valeur liquidative des contrats à terme standardisés sur marchandises (vendeur).

La répartition effective présente l'exposition du Fonds par portefeuille, région ou secteur calculée en combinant les placements directs et indirects du Fonds.

LES 25 PRINCIPALES POSITIONS ACHETEUR	% DE LA VALEUR LIQUIDATIVE
<b>Émetteur/Fonds sous-jacent</b>	
Mandat d'obligations canadiennes Mack, série R	24,1
Mandat d'actions canadiennes Mack, série R	10,4
Mandat d'actions américaines Mack, série R	9,7
FINB Obligations de sociétés américaines de qualité Mackenzie (couvert en \$ CA)	9,5
Fonds d'obligations souveraines Mackenzie, série R	8,7
Fonds d'obligations de sociétés nord-américaines Mackenzie, série R	7,5
Mandat d'actions EAEO Mack, série R	5,8
Mandat élargi d'actions Mack, série R	4,1
Fonds de perception de primes de risque diversifiées Mackenzie, série R	3,2
Fonds mondial macro Mackenzie, série R	3,0
Fonds de primes de risque améliorées sur titres à revenu fixe Mackenzie, série R	2,9
FNB de revenu fixe canadien stratégique Mackenzie	2,6
Fonds mondial de dividendes Mackenzie, série R	1,6
Fonds de primes de risque améliorées sur actions Mackenzie, série R	1,3
Mandat d'obligations mondiales Mack, série R	1,2
FINB Obligations de marchés émergents Mackenzie (couvert en \$ CA)	0,9
Fonds de grandes capitalisations des marchés émergents Mackenzie, série R	0,9
Fonds quantitatif international de grandes capitalisations Mackenzie, série R	0,7
Trésorerie et équivalents de trésorerie	0,7
Fonds de petites capitalisations des marchés émergents Mackenzie, série R	0,3
Fonds quantitatif américain de petites capitalisations Mackenzie, série R	0,3
Fonds quantitatif américain de grandes capitalisations Mackenzie, série R	0,2
Northleaf Global Private Markets Investors-B LP <sup>1)</sup>	0,1
Fonds mondial lié à l'inflation Mackenzie, série R	0,1
Contrats à terme standardisés E-Mini sur l'indice S&P 500	–
<b>Principales positions acheteur en tant que pourcentage de la valeur liquidative totale</b>	<b>99,8</b>

LES 25 PRINCIPALES POSITIONS VENDEUR	% DE LA VALEUR LIQUIDATIVE
<b>Émetteur</b>	
Contrats à terme standardisés sur l'indice OMXS30	–
Contrats à terme standardisés sur l'indice S&P/TSX 60	–
Contrats à terme standardisés sur l'indice Swiss Market	–
Contrats à terme standardisés sur l'indice FTSE 100	–
Contrats à terme standardisés Mini sur l'indice DAX	–
Contrats à terme standardisés sur l'indice CAC40	–
Contrats à terme standardisés sur l'indice MSCI Singapore	–
Contrats à terme standardisés sur l'indice SPI 200	–
<b>Principales positions vendeur en tant que pourcentage de la valeur liquidative totale</b>	<b>–</b>

1) L'émetteur de ce titre est lié au gestionnaire.

Pour le prospectus et d'autres renseignements concernant le ou les fonds sous-jacents du portefeuille, veuillez consulter les adresses suivantes : [www.placementsmackenzie.com](http://www.placementsmackenzie.com) ou [www.sedarplus.ca](http://www.sedarplus.ca).

Les placements et pourcentages peuvent avoir changé depuis le 30 septembre 2025 en raison des opérations de portefeuille continues du Fonds. Les mises à jour trimestrielles des titres sont disponibles dans les 60 jours suivant la fin de chaque trimestre, sauf pour le trimestre se terminant le 31 mars, date de clôture de l'exercice du Fonds, où elles sont disponibles dans les 90 jours.

# PORTEFEUILLE PRUDENT SYMÉTRIE

RAPPORT INTERMÉDIAIRE DE LA DIRECTION SUR LE RENDEMENT DU FONDS | Pour la période close le 30 septembre 2025

## Faits saillants financiers

Les tableaux suivants font état de données financières clés concernant le Fonds et ont pour objet de vous aider à comprendre les résultats financiers du Fonds pour chaque période comptable présentée ci-après. Si un fonds ou une série a été établi(e) ou rétabli(e) au cours de la période, l'information fournie se rapporte à la période allant de la date d'établissement ou de rétablissement jusqu'à la fin de cette période comptable. Les dates d'établissement ou de rétablissement des séries se trouvent à la rubrique *Constitution du Fonds et renseignements sur les séries*.

### ACTIF NET PAR TITRE DU FONDS (\$)¹

Série A	30 sept. 2025	31 mars 2025	31 mars 2024	31 mars 2023	31 mars 2022	31 mars 2021
<b>Actif net, à l'ouverture</b>	14,32	13,64	12,97	13,53	14,04	13,03
<b>Augmentation (diminution) attribuable aux activités d'exploitation :</b>						
Total des produits	0,25	0,55	0,43	0,36	0,49	0,70
Total des charges	(0,16)	(0,31)	(0,28)	(0,28)	(0,31)	(0,31)
Profits (pertes) réalisé(e)s	0,17	0,24	0,03	(0,21)	0,22	0,32
Profits (pertes) latent(e)s	0,70	0,49	0,52	(0,54)	(0,37)	0,85
<b>Augmentation (diminution) totale attribuable aux activités d'exploitation²</b>	<b>0,96</b>	<b>0,97</b>	<b>0,70</b>	<b>(0,67)</b>	<b>0,03</b>	<b>1,56</b>
<b>Distributions :</b>						
Du revenu de placement net (sauf les dividendes canadiens)	–	(0,21)	(0,07)	–	(0,13)	(0,27)
Des dividendes canadiens	–	(0,04)	(0,03)	–	(0,29)	(0,21)
Des gains en capital	–	(0,03)	–	–	(0,13)	(0,07)
Remboursement de capital	–	–	–	–	–	–
<b>Distributions annuelles totales³</b>	<b>–</b>	<b>(0,28)</b>	<b>(0,10)</b>	<b>–</b>	<b>(0,55)</b>	<b>(0,55)</b>
<b>Actif net, à la clôture</b>	<b>15,30</b>	<b>14,32</b>	<b>13,64</b>	<b>12,97</b>	<b>13,53</b>	<b>14,04</b>
<b>Série AR</b>	<b>30 sept. 2025</b>	<b>31 mars 2025</b>	<b>31 mars 2024</b>	<b>31 mars 2023</b>	<b>31 mars 2022</b>	<b>31 mars 2021</b>
<b>Actif net, à l'ouverture</b>	12,15	11,57	11,01	11,48	11,91	11,05
<b>Augmentation (diminution) attribuable aux activités d'exploitation :</b>						
Total des produits	0,21	0,46	0,36	0,31	0,42	0,59
Total des charges	(0,13)	(0,26)	(0,24)	(0,23)	(0,26)	(0,26)
Profits (pertes) réalisé(e)s	0,14	0,20	0,08	(0,07)	0,17	0,24
Profits (pertes) latent(e)s	0,60	0,42	0,44	(0,46)	(0,31)	0,72
<b>Augmentation (diminution) totale attribuable aux activités d'exploitation²</b>	<b>0,82</b>	<b>0,82</b>	<b>0,64</b>	<b>(0,45)</b>	<b>0,02</b>	<b>1,29</b>
<b>Distributions :</b>						
Du revenu de placement net (sauf les dividendes canadiens)	–	(0,17)	(0,06)	–	(0,11)	(0,23)
Des dividendes canadiens	–	(0,04)	(0,03)	–	(0,25)	(0,18)
Des gains en capital	–	(0,03)	–	–	(0,10)	(0,06)
Remboursement de capital	–	–	–	–	–	–
<b>Distributions annuelles totales³</b>	<b>–</b>	<b>(0,24)</b>	<b>(0,09)</b>	<b>–</b>	<b>(0,46)</b>	<b>(0,47)</b>
<b>Actif net, à la clôture</b>	<b>12,98</b>	<b>12,15</b>	<b>11,57</b>	<b>11,01</b>	<b>11,48</b>	<b>11,91</b>

Série B	30 sept. 2025	31 mars 2025	31 mars 2024	31 mars 2023	31 mars 2022	31 mars 2021
<b>Actif net, à l'ouverture</b>	11,28	10,74	10,22	10,65	11,05	10,26
<b>Augmentation (diminution) attribuable aux activités d'exploitation :</b>						
Total des produits	0,20	0,43	0,34	0,28	0,39	0,55
Total des charges	(0,12)	(0,24)	(0,22)	(0,22)	(0,24)	(0,24)
Profits (pertes) réalisé(e)s	0,13	0,17	0,04	(0,13)	0,13	0,28
Profits (pertes) latent(e)s	0,55	0,39	0,41	(0,43)	(0,29)	0,67
<b>Augmentation (diminution) totale attribuable aux activités d'exploitation²</b>	<b>0,76</b>	<b>0,75</b>	<b>0,57</b>	<b>(0,50)</b>	<b>(0,01)</b>	<b>1,26</b>
<b>Distributions :</b>						
Du revenu de placement net (sauf les dividendes canadiens)	–	(0,16)	(0,05)	–	(0,10)	(0,21)
Des dividendes canadiens	–	(0,03)	(0,03)	–	(0,23)	(0,17)
Des gains en capital	–	(0,03)	–	–	(0,10)	(0,05)
Remboursement de capital	–	–	–	–	–	–
<b>Distributions annuelles totales³</b>	<b>–</b>	<b>(0,22)</b>	<b>(0,08)</b>	<b>–</b>	<b>(0,43)</b>	<b>(0,43)</b>
<b>Actif net, à la clôture</b>	<b>12,05</b>	<b>11,28</b>	<b>10,74</b>	<b>10,22</b>	<b>10,65</b>	<b>11,05</b>
<b>Série D</b>	<b>30 sept. 2025</b>	<b>31 mars 2025</b>	<b>31 mars 2024</b>	<b>31 mars 2023</b>	<b>31 mars 2022</b>	<b>31 mars 2021</b>
<b>Actif net, à l'ouverture</b>	11,35	10,82	10,30	10,62	11,01	10,22
<b>Augmentation (diminution) attribuable aux activités d'exploitation :</b>						
Total des produits	0,20	0,43	0,34	0,29	0,39	0,55
Total des charges	(0,06)	(0,12)	(0,11)	(0,10)	(0,14)	(0,14)
Profits (pertes) réalisé(e)s	0,12	0,21	(0,01)	0,15	(0,15)	0,09
Profits (pertes) latent(e)s	0,56	0,39	0,41	(0,43)	(0,29)	0,67
<b>Augmentation (diminution) totale attribuable aux activités d'exploitation²</b>	<b>0,82</b>	<b>0,91</b>	<b>0,63</b>	<b>(0,09)</b>	<b>(0,19)</b>	<b>1,17</b>
<b>Distributions :</b>						
Du revenu de placement net (sauf les dividendes canadiens)	–	(0,27)	(0,14)	–	(0,13)	(0,26)
Des dividendes canadiens	–	(0,05)	(0,07)	–	(0,28)	(0,21)
Des gains en capital	–	(0,04)	–	–	(0,11)	(0,06)
Remboursement de capital	–	–	–	–	–	–
<b>Distributions annuelles totales³</b>	<b>–</b>	<b>(0,36)</b>	<b>(0,21)</b>	<b>–</b>	<b>(0,52)</b>	<b>(0,53)</b>
<b>Actif net, à la clôture</b>	<b>12,20</b>	<b>11,35</b>	<b>10,82</b>	<b>10,30</b>	<b>10,62</b>	<b>11,01</b>

- Ces calculs sont prescrits par les règlements sur les valeurs mobilières et ne sont pas censés être un rapprochement de l'actif net par titre à l'ouverture et à la clôture. Ces renseignements proviennent des états financiers intermédiaires non audités et des états financiers annuels audités du Fonds. L'actif net par titre présenté dans les états financiers peut différer de la valeur liquidative par titre calculée aux fins de l'évaluation du Fonds. Une explication de ces différences, le cas échéant, se trouve dans les *Notes annexes*.
- L'actif net et les distributions sont fonction du nombre réel de titres en circulation au moment considéré. L'augmentation ou la diminution liée aux activités d'exploitation est fonction du nombre moyen pondéré de titres en circulation au cours de la période comptable.
- Les distributions ont été payées en espèces ou réinvesties en titres additionnels du Fonds, ou les deux.

# PORTEFEUILLE PRUDENT SYMÉTRIE

RAPPORT INTERMÉDIAIRE DE LA DIRECTION SUR LE RENDEMENT DU FONDS | Pour la période close le 30 septembre 2025

## ACTIF NET PAR TITRE DU FONDS (\$)¹ (suite)

	30 sept. 2025	31 mars 2025	31 mars 2024	31 mars 2023	31 mars 2022	31 mars 2021
<b>Série F</b>						
<b>Actif net, à l'ouverture</b>	15,27	14,55	13,85	14,26	14,77	13,71
<b>Augmentation (diminution) attribuable aux activités d'exploitation :</b>						
Total des produits	0,27	0,58	0,46	0,38	0,52	0,74
Total des charges	(0,07)	(0,13)	(0,12)	(0,12)	(0,13)	(0,13)
Profits (pertes) réalisé(e)s	0,19	0,23	0,02	(0,25)	(0,15)	0,22
Profits (pertes) latent(e)s	0,75	0,53	0,55	(0,58)	(0,39)	0,90
<b>Augmentation (diminution) totale attribuable aux activités d'exploitation²</b>	1,14	1,21	0,91	(0,57)	(0,15)	1,73
<b>Distributions :</b>						
Du revenu de placement net (sauf les dividendes canadiens)	–	(0,36)	(0,20)	–	(0,18)	(0,38)
Des dividendes canadiens	–	(0,08)	(0,10)	–	(0,40)	(0,30)
Des gains en capital	–	(0,06)	–	–	(0,18)	(0,09)
Remboursement de capital	–	–	–	–	–	–
<b>Distributions annuelles totales³</b>	–	(0,50)	(0,30)	–	(0,76)	(0,77)
<b>Actif net, à la clôture</b>	16,42	15,27	14,55	13,85	14,26	14,77
<b>Série F5</b>						
<b>Actif net, à l'ouverture</b>	10,29	10,29	10,08	10,98	11,70	11,17
<b>Augmentation (diminution) attribuable aux activités d'exploitation :</b>						
Total des produits	0,18	0,40	0,32	0,29	0,41	0,59
Total des charges	(0,05)	(0,09)	(0,09)	(0,09)	(0,10)	(0,11)
Profits (pertes) réalisé(e)s	0,13	0,19	(0,09)	(0,30)	(0,13)	0,12
Profits (pertes) latent(e)s	0,50	0,36	0,39	(0,43)	(0,30)	0,72
<b>Augmentation (diminution) totale attribuable aux activités d'exploitation²</b>	0,76	0,86	0,53	(0,53)	(0,12)	1,32
<b>Distributions :</b>						
Du revenu de placement net (sauf les dividendes canadiens)	–	(0,25)	(0,01)	(0,08)	(0,09)	(0,17)
Des dividendes canadiens	–	(0,05)	(0,01)	(0,09)	(0,40)	(0,42)
Des gains en capital	–	(0,04)	–	–	(0,09)	(0,05)
Remboursement de capital	(0,26)	(0,51)	(0,48)	(0,39)	(0,34)	(0,31)
<b>Distributions annuelles totales³</b>	(0,26)	(0,85)	(0,50)	(0,56)	(0,92)	(0,95)
<b>Actif net, à la clôture</b>	10,80	10,29	10,29	10,08	10,98	11,70
<b>Série F8</b>						
<b>Actif net, à l'ouverture</b>	8,29	8,55	8,64	9,74	10,70	10,54
<b>Augmentation (diminution) attribuable aux activités d'exploitation :</b>						
Total des produits	0,14	0,33	0,28	0,25	0,36	0,54
Total des charges	(0,04)	(0,07)	(0,07)	(0,08)	(0,09)	(0,10)
Profits (pertes) réalisé(e)s	0,11	0,17	0,02	(0,18)	(0,34)	–
Profits (pertes) latent(e)s	0,40	0,30	0,33	(0,38)	(0,27)	0,66
<b>Augmentation (diminution) totale attribuable aux activités d'exploitation²</b>	0,61	0,73	0,56	(0,39)	(0,34)	1,10
<b>Distributions :</b>						
Du revenu de placement net (sauf les dividendes canadiens)	–	(0,20)	(0,01)	(0,07)	(0,08)	(0,16)
Des dividendes canadiens	–	(0,04)	(0,01)	(0,08)	(0,36)	(0,40)
Des gains en capital	–	(0,03)	–	–	(0,08)	(0,04)
Remboursement de capital	(0,33)	(0,69)	(0,66)	(0,65)	(0,64)	(0,63)
<b>Distributions annuelles totales³</b>	(0,33)	(0,96)	(0,68)	(0,80)	(1,16)	(1,23)
<b>Actif net, à la clôture</b>	8,56	8,29	8,55	8,64	9,74	10,70

	30 sept. 2025	31 mars 2025	31 mars 2024	31 mars 2023	31 mars 2022	31 mars 2021
<b>Série FB</b>						
<b>Actif net, à l'ouverture</b>	10,98	10,46	9,95	10,26	10,64	9,88
<b>Augmentation (diminution) attribuable aux activités d'exploitation :</b>						
Total des produits	0,19	0,42	0,32	0,27	0,37	0,53
Total des charges	(0,06)	(0,11)	(0,10)	(0,10)	(0,11)	(0,11)
Profits (pertes) réalisé(e)s	0,13	0,20	(0,04)	(0,17)	0,28	(0,21)
Profits (pertes) latent(e)s	0,54	0,38	0,39	(0,41)	(0,28)	0,65
<b>Augmentation (diminution) totale attribuable aux activités d'exploitation²</b>	0,80	0,89	0,57	(0,41)	0,26	0,86
<b>Distributions :</b>						
Du revenu de placement net (sauf les dividendes canadiens)	–	(0,25)	(0,13)	–	(0,13)	(0,26)
Des dividendes canadiens	–	(0,05)	(0,07)	–	(0,29)	(0,21)
Des gains en capital	–	(0,04)	–	–	(0,12)	(0,07)
Remboursement de capital	–	–	–	–	–	–
<b>Distributions annuelles totales³</b>	–	(0,34)	(0,20)	–	(0,54)	(0,54)
<b>Actif net, à la clôture</b>	11,80	10,98	10,46	9,95	10,26	10,64
<b>Série FB5</b>						
<b>Actif net, à l'ouverture</b>	11,15	11,15	10,99	11,99	12,81	12,26
<b>Augmentation (diminution) attribuable aux activités d'exploitation :</b>						
Total des produits	0,19	0,44	0,36	0,31	0,45	0,65
Total des charges	(0,06)	(0,12)	(0,12)	(0,12)	(0,14)	(0,15)
Profits (pertes) réalisé(e)s	0,15	0,18	0,08	(0,08)	0,17	0,26
Profits (pertes) latent(e)s	0,54	0,39	0,43	(0,47)	(0,33)	0,79
<b>Augmentation (diminution) totale attribuable aux activités d'exploitation²</b>	0,82	0,89	0,75	(0,36)	0,15	1,55
<b>Distributions :</b>						
Du revenu de placement net (sauf les dividendes canadiens)	–	(0,25)	(0,04)	(0,08)	(0,09)	(0,19)
Des dividendes canadiens	–	(0,05)	(0,02)	(0,09)	(0,41)	(0,44)
Des gains en capital	–	(0,04)	–	–	(0,10)	(0,04)
Remboursement de capital	(0,28)	(0,56)	(0,52)	(0,44)	(0,40)	(0,37)
<b>Distributions annuelles totales³</b>	(0,28)	(0,90)	(0,58)	(0,61)	(1,00)	(1,04)
<b>Actif net, à la clôture</b>	11,69	11,15	11,15	10,99	11,99	12,81
<b>Série FR</b>						
<b>Actif net, à l'ouverture</b>	11,85	11,29	10,75	10,00	s.o.	s.o.
<b>Augmentation (diminution) attribuable aux activités d'exploitation :</b>						
Total des produits	0,21	0,45	0,36	0,17	s.o.	s.o.
Total des charges	(0,06)	(0,13)	(0,12)	(0,06)	s.o.	s.o.
Profits (pertes) réalisé(e)s	0,18	0,20	0,37	1,19	s.o.	s.o.
Profits (pertes) latent(e)s	0,58	0,41	0,44	(0,25)	s.o.	s.o.
<b>Augmentation (diminution) totale attribuable aux activités d'exploitation²</b>	0,91	0,93	1,05	1,05	s.o.	s.o.
<b>Distributions :</b>						
Du revenu de placement net (sauf les dividendes canadiens)	–	(0,28)	(0,14)	–	s.o.	s.o.
Des dividendes canadiens	–	(0,05)	(0,07)	–	s.o.	s.o.
Des gains en capital	–	(0,04)	–	–	s.o.	s.o.
Remboursement de capital	–	–	–	–	s.o.	s.o.
<b>Distributions annuelles totales³</b>	–	(0,37)	(0,21)	–	s.o.	s.o.
<b>Actif net, à la clôture</b>	12,73	11,85	11,29	10,75	s.o.	s.o.

# PORTEFEUILLE PRUDENT SYMÉTRIE

RAPPORT INTERMÉDIAIRE DE LA DIRECTION SUR LE RENDEMENT DU FONDS | Pour la période close le 30 septembre 2025

## ACTIF NET PAR TITRE DU FONDS (\$)¹ (suite)

	30 sept. 2025	31 mars 2025	31 mars 2024	31 mars 2023	31 mars 2022	31 mars 2021
<b>Série G</b>						
<b>Actif net, à l'ouverture</b>	12,75	12,14	11,55	11,98	12,44	11,55
<b>Augmentation (diminution) attribuable aux activités d'exploitation :</b>						
Total des produits	0,22	0,49	0,38	0,32	0,44	0,62
Total des charges	(0,11)	(0,21)	(0,19)	(0,19)	(0,21)	(0,21)
Profits (pertes) réalisé(e)s	0,10	0,20	0,05	(0,30)	0,23	0,29
Profits (pertes) latent(e)s	0,63	0,44	0,46	(0,48)	(0,33)	0,76
<b>Augmentation (diminution) totale attribuable aux activités d'exploitation²</b>	<b>0,84</b>	<b>0,92</b>	<b>0,70</b>	<b>(0,65)</b>	<b>0,13</b>	<b>1,46</b>
<b>Distributions :</b>						
Du revenu de placement net (sauf les dividendes canadiens)	–	(0,22)	(0,10)	–	(0,13)	(0,27)
Des dividendes canadiens	–	(0,05)	(0,05)	–	(0,30)	(0,22)
Des gains en capital	–	(0,04)	–	–	(0,13)	(0,07)
Remboursement de capital	–	–	–	–	–	–
<b>Distributions annuelles totales³</b>	<b>–</b>	<b>(0,31)</b>	<b>(0,15)</b>	<b>–</b>	<b>(0,56)</b>	<b>(0,56)</b>
<b>Actif net, à la clôture</b>	<b>13,66</b>	<b>12,75</b>	<b>12,14</b>	<b>11,55</b>	<b>11,98</b>	<b>12,44</b>
<b>Série J</b>						
<b>Actif net, à l'ouverture</b>	13,78	13,13	12,49	12,98	13,45	12,49
<b>Augmentation (diminution) attribuable aux activités d'exploitation :</b>						
Total des produits	0,24	0,52	0,41	0,34	0,47	0,67
Total des charges	(0,13)	(0,24)	(0,23)	(0,22)	(0,25)	(0,25)
Profits (pertes) réalisé(e)s	0,16	0,13	0,10	(0,39)	(0,40)	0,36
Profits (pertes) latent(e)s	0,68	0,47	0,50	(0,52)	(0,35)	0,82
<b>Augmentation (diminution) totale attribuable aux activités d'exploitation²</b>	<b>0,95</b>	<b>0,88</b>	<b>0,78</b>	<b>(0,79)</b>	<b>(0,53)</b>	<b>1,60</b>
<b>Distributions :</b>						
Du revenu de placement net (sauf les dividendes canadiens)	–	(0,23)	(0,09)	–	(0,14)	(0,28)
Des dividendes canadiens	–	(0,05)	(0,05)	–	(0,30)	(0,22)
Des gains en capital	–	(0,04)	–	–	(0,13)	(0,08)
Remboursement de capital	–	–	–	–	–	–
<b>Distributions annuelles totales³</b>	<b>–</b>	<b>(0,32)</b>	<b>(0,14)</b>	<b>–</b>	<b>(0,57)</b>	<b>(0,58)</b>
<b>Actif net, à la clôture</b>	<b>14,75</b>	<b>13,78</b>	<b>13,13</b>	<b>12,49</b>	<b>12,98</b>	<b>13,45</b>
<b>Série O</b>						
<b>Actif net, à l'ouverture</b>	12,13	11,56	11,01	11,23	11,62	10,78
<b>Augmentation (diminution) attribuable aux activités d'exploitation :</b>						
Total des produits	0,21	0,46	0,36	0,30	0,41	0,58
Total des charges	–	–	–	–	–	–
Profits (pertes) réalisé(e)s	0,15	0,20	(0,15)	(0,32)	(0,21)	0,24
Profits (pertes) latent(e)s	0,60	0,42	0,44	(0,46)	(0,31)	0,71
<b>Augmentation (diminution) totale attribuable aux activités d'exploitation²</b>	<b>0,96</b>	<b>1,08</b>	<b>0,65</b>	<b>(0,48)</b>	<b>(0,11)</b>	<b>1,53</b>
<b>Distributions :</b>						
Du revenu de placement net (sauf les dividendes canadiens)	–	(0,37)	(0,22)	–	(0,17)	(0,35)
Des dividendes canadiens	–	(0,08)	(0,12)	–	(0,38)	(0,28)
Des gains en capital	–	(0,06)	–	–	(0,15)	(0,09)
Remboursement de capital	–	–	–	–	–	–
<b>Distributions annuelles totales³</b>	<b>–</b>	<b>(0,51)</b>	<b>(0,34)</b>	<b>–</b>	<b>(0,70)</b>	<b>(0,72)</b>
<b>Actif net, à la clôture</b>	<b>13,10</b>	<b>12,13</b>	<b>11,56</b>	<b>11,01</b>	<b>11,23</b>	<b>11,62</b>

	30 sept. 2025	31 mars 2025	31 mars 2024	31 mars 2023	31 mars 2022	31 mars 2021
<b>Série PW</b>						
<b>Actif net, à l'ouverture</b>	11,45	10,91	10,38	10,80	11,20	10,40
<b>Augmentation (diminution) attribuable aux activités d'exploitation :</b>						
Total des produits	0,20	0,44	0,34	0,29	0,39	0,56
Total des charges	(0,12)	(0,23)	(0,21)	(0,20)	(0,23)	(0,23)
Profits (pertes) réalisé(e)s	0,15	0,19	0,04	(0,15)	0,03	0,20
Profits (pertes) latent(e)s	0,56	0,39	0,41	(0,43)	(0,30)	0,68
<b>Augmentation (diminution) totale attribuable aux activités d'exploitation²</b>	<b>0,79</b>	<b>0,79</b>	<b>0,58</b>	<b>(0,49)</b>	<b>(0,11)</b>	<b>1,21</b>
<b>Distributions :</b>						
Du revenu de placement net (sauf les dividendes canadiens)	–	(0,17)	(0,07)	–	(0,11)	(0,22)
Des dividendes canadiens	–	(0,04)	(0,03)	–	(0,24)	(0,18)
Des gains en capital	–	(0,03)	–	–	(0,10)	(0,06)
Remboursement de capital	–	–	–	–	–	–
<b>Distributions annuelles totales³</b>	<b>–</b>	<b>(0,24)</b>	<b>(0,10)</b>	<b>–</b>	<b>(0,45)</b>	<b>(0,46)</b>
<b>Actif net, à la clôture</b>	<b>12,25</b>	<b>11,45</b>	<b>10,91</b>	<b>10,38</b>	<b>10,80</b>	<b>11,20</b>
<b>Série PWFB</b>						
<b>Actif net, à l'ouverture</b>	10,67	10,17	9,68	9,96	10,32	9,54
<b>Augmentation (diminution) attribuable aux activités d'exploitation :</b>						
Total des produits	0,19	0,41	0,32	0,27	0,36	0,51
Total des charges	(0,05)	(0,09)	(0,09)	(0,08)	(0,09)	(0,09)
Profits (pertes) réalisé(e)s	0,16	0,16	0,01	(0,12)	0,25	(0,34)
Profits (pertes) latent(e)s	0,52	0,37	0,39	(0,40)	(0,27)	0,62
<b>Augmentation (diminution) totale attribuable aux activités d'exploitation²</b>	<b>0,82</b>	<b>0,85</b>	<b>0,63</b>	<b>(0,33)</b>	<b>0,25</b>	<b>0,70</b>
<b>Distributions :</b>						
Du revenu de placement net (sauf les dividendes canadiens)	–	(0,26)	(0,14)	–	(0,13)	(0,24)
Des dividendes canadiens	–	(0,05)	(0,07)	–	(0,28)	(0,19)
Des gains en capital	–	(0,04)	–	–	(0,12)	(0,07)
Remboursement de capital	–	–	–	–	–	–
<b>Distributions annuelles totales³</b>	<b>–</b>	<b>(0,35)</b>	<b>(0,21)</b>	<b>–</b>	<b>(0,53)</b>	<b>(0,50)</b>
<b>Actif net, à la clôture</b>	<b>11,47</b>	<b>10,67</b>	<b>10,17</b>	<b>9,68</b>	<b>9,96</b>	<b>10,32</b>
<b>Série PWFB5</b>						
<b>Actif net, à l'ouverture</b>	11,89	11,89	11,71	12,72	13,57	12,93
<b>Augmentation (diminution) attribuable aux activités d'exploitation :</b>						
Total des produits	0,20	0,47	0,38	0,33	0,47	0,69
Total des charges	(0,06)	(0,10)	(0,08)	(0,08)	(0,12)	(0,09)
Profits (pertes) réalisé(e)s	0,16	0,19	0,09	(0,07)	0,19	0,27
Profits (pertes) latent(e)s	0,58	0,42	0,46	(0,50)	(0,35)	0,83
<b>Augmentation (diminution) totale attribuable aux activités d'exploitation²</b>	<b>0,88</b>	<b>0,98</b>	<b>0,85</b>	<b>(0,32)</b>	<b>0,19</b>	<b>1,70</b>
<b>Distributions :</b>						
Du revenu de placement net (sauf les dividendes canadiens)	–	(0,29)	(0,07)	(0,09)	(0,10)	(0,20)
Des dividendes canadiens	–	(0,06)	(0,04)	(0,12)	(0,47)	(0,52)
Des gains en capital	–	(0,05)	–	–	(0,11)	(0,05)
Remboursement de capital	(0,30)	(0,59)	(0,55)	(0,44)	(0,39)	(0,33)
<b>Distributions annuelles totales³</b>	<b>(0,30)</b>	<b>(0,99)</b>	<b>(0,66)</b>	<b>(0,65)</b>	<b>(1,07)</b>	<b>(1,10)</b>
<b>Actif net, à la clôture</b>	<b>12,47</b>	<b>11,89</b>	<b>11,89</b>	<b>11,71</b>	<b>12,72</b>	<b>13,57</b>

# PORTEFEUILLE PRUDENT SYMÉTRIE

RAPPORT INTERMÉDIAIRE DE LA DIRECTION SUR LE RENDEMENT DU FONDS | Pour la période close le 30 septembre 2025

## ACTIF NET PAR TITRE DU FONDS (\$)¹ (suite)

	30 sept. 2025	31 mars 2025	31 mars 2024	31 mars 2023	31 mars 2022	31 mars 2021
<b>Série PWR</b>						
<b>Actif net, à l'ouverture</b>	10,36	9,87	9,39	9,77	10,13	9,41
<b>Augmentation (diminution) attribuable aux activités d'exploitation :</b>						
Total des produits	0,18	0,40	0,31	0,26	0,36	0,51
Total des charges	(0,10)	(0,20)	(0,19)	(0,18)	(0,20)	(0,20)
Profits (pertes) réalisé(e)s	0,14	0,14	0,11	(0,05)	0,04	0,07
Profits (pertes) latent(e)s	0,51	0,36	0,38	(0,39)	(0,27)	0,62
<b>Augmentation (diminution) totale attribuable aux activités d'exploitation²</b>	0,73	0,70	0,61	(0,36)	(0,07)	1,00
<b>Distributions :</b>						
Du revenu de placement net (sauf les dividendes canadiens)	–	(0,16)	(0,06)	–	(0,10)	(0,20)
Des dividendes canadiens	–	(0,03)	(0,03)	–	(0,22)	(0,16)
Des gains en capital	–	(0,03)	–	–	(0,09)	(0,06)
Remboursement de capital	–	–	–	–	–	–
<b>Distributions annuelles totales³</b>	–	(0,22)	(0,09)	–	(0,41)	(0,42)
<b>Actif net, à la clôture</b>	11,08	10,36	9,87	9,39	9,77	10,13
<b>Série PWT5</b>						
<b>Actif net, à l'ouverture</b>	10,81	10,81	10,72	11,81	12,71	12,26
<b>Augmentation (diminution) attribuable aux activités d'exploitation :</b>						
Total des produits	0,19	0,42	0,35	0,31	0,44	0,64
Total des charges	(0,11)	(0,22)	(0,21)	(0,21)	(0,25)	(0,26)
Profits (pertes) réalisé(e)s	0,09	0,23	0,07	(0,14)	(0,28)	0,11
Profits (pertes) latent(e)s	0,53	0,38	0,42	(0,46)	(0,33)	0,78
<b>Augmentation (diminution) totale attribuable aux activités d'exploitation²</b>	0,70	0,81	0,63	(0,50)	(0,42)	1,27
<b>Distributions :</b>						
Du revenu de placement net (sauf les dividendes canadiens)	–	(0,17)	(0,01)	(0,06)	(0,09)	(0,18)
Des dividendes canadiens	–	(0,03)	(0,01)	(0,04)	(0,31)	(0,33)
Des gains en capital	–	(0,03)	–	–	(0,08)	(0,05)
Remboursement de capital	(0,27)	(0,54)	(0,51)	(0,50)	(0,49)	(0,47)
<b>Distributions annuelles totales³</b>	(0,27)	(0,77)	(0,53)	(0,60)	(0,97)	(1,03)
<b>Actif net, à la clôture</b>	11,27	10,81	10,81	10,72	11,81	12,71
<b>Série PWT8</b>						
<b>Actif net, à l'ouverture</b>	8,55	8,82	9,01	10,28	11,42	11,37
<b>Augmentation (diminution) attribuable aux activités d'exploitation :</b>						
Total des produits	0,15	0,34	0,29	0,26	0,39	0,59
Total des charges	(0,08)	(0,17)	(0,17)	(0,18)	(0,22)	(0,24)
Profits (pertes) réalisé(e)s	0,09	0,11	0,02	(0,14)	(0,41)	0,16
Profits (pertes) latent(e)s	0,41	0,31	0,35	(0,40)	(0,29)	0,72
<b>Augmentation (diminution) totale attribuable aux activités d'exploitation²</b>	0,57	0,59	0,49	(0,46)	(0,53)	1,23
<b>Distributions :</b>						
Du revenu de placement net (sauf les dividendes canadiens)	–	(0,14)	(0,01)	(0,05)	(0,08)	(0,16)
Des dividendes canadiens	–	(0,03)	–	(0,04)	(0,28)	(0,30)
Des gains en capital	–	(0,02)	–	–	(0,07)	(0,05)
Remboursement de capital	(0,35)	(0,70)	(0,70)	(0,75)	(0,78)	(0,80)
<b>Distributions annuelles totales³</b>	(0,35)	(0,89)	(0,71)	(0,84)	(1,21)	(1,31)
<b>Actif net, à la clôture</b>	8,78	8,55	8,82	9,01	10,28	11,42

	30 sept. 2025	31 mars 2025	31 mars 2024	31 mars 2023	31 mars 2022	31 mars 2021
<b>Série PWX</b>						
<b>Actif net, à l'ouverture</b>	11,32	10,79	10,28	10,49	10,85	10,08
<b>Augmentation (diminution) attribuable aux activités d'exploitation :</b>						
Total des produits	0,20	0,43	0,34	0,28	0,38	0,54
Total des charges	–	–	–	–	–	–
Profits (pertes) réalisé(e)s	0,14	0,21	0,01	(0,12)	(0,01)	0,26
Profits (pertes) latent(e)s	0,56	0,39	0,41	(0,43)	(0,29)	0,66
<b>Augmentation (diminution) totale attribuable aux activités d'exploitation²</b>	0,90	1,03	0,76	(0,27)	0,08	1,46
<b>Distributions :</b>						
Du revenu de placement net (sauf les dividendes canadiens)	–	(0,35)	(0,21)	–	(0,16)	(0,33)
Des dividendes canadiens	–	(0,07)	(0,11)	–	(0,35)	(0,26)
Des gains en capital	–	(0,06)	–	–	(0,14)	(0,08)
Remboursement de capital	–	–	–	–	–	–
<b>Distributions annuelles totales³</b>	–	(0,48)	(0,32)	–	(0,65)	(0,67)
<b>Actif net, à la clôture</b>	12,23	11,32	10,79	10,28	10,49	10,85
<b>Série PWX8</b>						
<b>Actif net, à l'ouverture</b>	10,95	11,30	11,39	12,73	13,91	13,59
<b>Augmentation (diminution) attribuable aux activités d'exploitation :</b>						
Total des produits	0,19	0,44	0,37	0,33	0,32	0,71
Total des charges	–	–	–	–	–	–
Profits (pertes) réalisé(e)s	0,14	0,17	0,09	(0,09)	(0,35)	0,28
Profits (pertes) latent(e)s	0,53	0,40	0,44	(0,49)	(0,24)	0,87
<b>Augmentation (diminution) totale attribuable aux activités d'exploitation²</b>	0,86	1,01	0,90	(0,25)	(0,27)	1,86
<b>Distributions :</b>						
Du revenu de placement net (sauf les dividendes canadiens)	–	(0,34)	(0,07)	(0,12)	(0,11)	(0,21)
Des dividendes canadiens	–	(0,07)	(0,04)	(0,16)	(0,58)	(0,63)
Des gains en capital	–	(0,06)	–	–	(0,12)	(0,06)
Remboursement de capital	(0,44)	(0,90)	(0,86)	(0,76)	(0,73)	(0,70)
<b>Distributions annuelles totales³</b>	(0,44)	(1,37)	(0,97)	(1,04)	(1,54)	(1,60)
<b>Actif net, à la clôture</b>	11,37	10,95	11,30	11,39	12,73	13,91
<b>Série S</b>						
<b>Actif net, à l'ouverture</b>	10,61	10,11	9,66	10,12	10,48	9,75
<b>Augmentation (diminution) attribuable aux activités d'exploitation :</b>						
Total des produits	0,18	0,41	0,32	0,27	0,37	0,52
Total des charges	–	–	–	–	–	–
Profits (pertes) réalisé(e)s	0,12	0,15	0,15	(0,04)	0,12	0,21
Profits (pertes) latent(e)s	0,52	0,37	0,39	(0,41)	(0,28)	0,64
<b>Augmentation (diminution) totale attribuable aux activités d'exploitation²</b>	0,82	0,93	0,86	(0,18)	0,21	1,37
<b>Distributions :</b>						
Du revenu de placement net (sauf les dividendes canadiens)	–	(0,33)	(0,21)	(0,10)	(0,09)	(0,16)
Des dividendes canadiens	–	(0,07)	(0,11)	(0,15)	(0,44)	(0,46)
Des gains en capital	–	(0,05)	–	–	(0,09)	(0,04)
Remboursement de capital	–	–	–	–	–	–
<b>Distributions annuelles totales³</b>	–	(0,45)	(0,32)	(0,25)	(0,62)	(0,66)
<b>Actif net, à la clôture</b>	11,46	10,61	10,11	9,66	10,12	10,48

# PORTEFEUILLE PRUDENT SYMÉTRIE

RAPPORT INTERMÉDIAIRE DE LA DIRECTION SUR LE RENDEMENT DU FONDS | Pour la période close le 30 septembre 2025

## ACTIF NET PAR TITRE DU FONDS (\$)¹ (suite)

	30 sept. 2025	31 mars 2025	31 mars 2024	31 mars 2023	31 mars 2022	31 mars 2021
<b>Série T5</b>						
<b>Actif net, à l'ouverture</b>	9,43	9,43	9,37	10,34	11,15	10,78
<b>Augmentation (diminution) attribuable aux activités d'exploitation :</b>						
Total des produits	0,16	0,37	0,30	0,27	0,39	0,57
Total des charges	(0,10)	(0,21)	(0,20)	(0,21)	(0,25)	(0,25)
Profits (pertes) réalisé(e)s	0,12	0,17	0,05	(0,21)	0,08	0,35
Profits (pertes) latent(e)s	0,46	0,33	0,37	(0,40)	(0,29)	0,69
<b>Augmentation (diminution) totale attribuable aux activités d'exploitation²</b>	0,64	0,66	0,52	(0,55)	(0,07)	1,36
<b>Distributions :</b>						
Du revenu de placement net (sauf les dividendes canadiens)	–	(0,13)	(0,01)	(0,05)	(0,07)	(0,16)
Des dividendes canadiens	–	(0,03)	–	(0,03)	(0,25)	(0,26)
Des gains en capital	–	(0,02)	–	–	(0,08)	(0,04)
Remboursement de capital	(0,24)	(0,47)	(0,45)	(0,45)	(0,44)	(0,44)
<b>Distributions annuelles totales³</b>	(0,24)	(0,65)	(0,46)	(0,53)	(0,84)	(0,90)
<b>Actif net, à la clôture</b>	9,83	9,43	9,43	9,37	10,34	11,15
<b>Série T8</b>						
<b>Actif net, à l'ouverture</b>	6,79	7,00	7,18	8,21	9,13	9,11
<b>Augmentation (diminution) attribuable aux activités d'exploitation :</b>						
Total des produits	0,12	0,27	0,23	0,21	0,31	0,47
Total des charges	(0,07)	(0,15)	(0,15)	(0,16)	(0,20)	(0,21)
Profits (pertes) réalisé(e)s	0,05	0,13	(0,02)	(0,21)	(0,02)	0,17
Profits (pertes) latent(e)s	0,33	0,24	0,28	(0,31)	(0,23)	0,57
<b>Augmentation (diminution) totale attribuable aux activités d'exploitation²</b>	0,43	0,49	0,34	(0,47)	(0,14)	1,00
<b>Distributions :</b>						
Du revenu de placement net (sauf les dividendes canadiens)	–	(0,10)	–	(0,04)	(0,06)	(0,13)
Des dividendes canadiens	–	(0,02)	–	(0,02)	(0,21)	(0,22)
Des gains en capital	–	(0,02)	–	–	(0,06)	(0,04)
Remboursement de capital	(0,27)	(0,55)	(0,56)	(0,61)	(0,64)	(0,66)
<b>Distributions annuelles totales³</b>	(0,27)	(0,69)	(0,56)	(0,67)	(0,97)	(1,05)
<b>Actif net, à la clôture</b>	6,97	6,79	7,00	7,18	8,21	9,13
<b>Série LB</b>						
<b>Actif net, à l'ouverture</b>	11,73	11,17	10,62	11,08	11,50	10,68
<b>Augmentation (diminution) attribuable aux activités d'exploitation :</b>						
Total des produits	0,20	0,45	0,35	0,29	0,41	0,57
Total des charges	(0,13)	(0,26)	(0,24)	(0,23)	(0,26)	(0,26)
Profits (pertes) réalisé(e)s	0,09	0,20	0,02	(0,16)	0,15	0,26
Profits (pertes) latent(e)s	0,58	0,40	0,42	(0,44)	(0,30)	0,70
<b>Augmentation (diminution) totale attribuable aux activités d'exploitation²</b>	0,74	0,79	0,55	(0,54)	–	1,27
<b>Distributions :</b>						
Du revenu de placement net (sauf les dividendes canadiens)	–	(0,16)	(0,04)	–	(0,10)	(0,22)
Des dividendes canadiens	–	(0,03)	(0,03)	–	(0,23)	(0,17)
Des gains en capital	–	(0,03)	–	–	(0,11)	(0,05)
Remboursement de capital	–	–	–	–	–	–
<b>Distributions annuelles totales³</b>	–	(0,22)	(0,07)	–	(0,44)	(0,44)
<b>Actif net, à la clôture</b>	12,52	11,73	11,17	10,62	11,08	11,50

	30 sept. 2025	31 mars 2025	31 mars 2024	31 mars 2023	31 mars 2022	31 mars 2021
<b>Série LF</b>						
<b>Actif net, à l'ouverture</b>	10,90	10,38	9,88	10,18	10,54	9,79
<b>Augmentation (diminution) attribuable aux activités d'exploitation :</b>						
Total des produits	0,19	0,42	0,33	0,27	0,37	0,53
Total des charges	(0,05)	(0,10)	(0,09)	(0,09)	(0,10)	(0,10)
Profits (pertes) réalisé(e)s	0,14	0,15	–	(0,20)	(0,09)	0,11
Profits (pertes) latent(e)s	0,54	0,38	0,40	(0,41)	(0,28)	0,64
<b>Augmentation (diminution) totale attribuable aux activités d'exploitation²</b>	0,82	0,85	0,64	(0,43)	(0,10)	1,18
<b>Distributions :</b>						
Du revenu de placement net (sauf les dividendes canadiens)	–	(0,26)	(0,14)	–	(0,13)	(0,27)
Des dividendes canadiens	–	(0,05)	(0,07)	–	(0,29)	(0,21)
Des gains en capital	–	(0,04)	–	–	(0,12)	(0,07)
Remboursement de capital	–	–	–	–	–	–
<b>Distributions annuelles totales³</b>	–	(0,35)	(0,21)	–	(0,54)	(0,55)
<b>Actif net, à la clôture</b>	11,72	10,90	10,38	9,88	10,18	10,54
<b>Série LF5</b>						
<b>Actif net, à l'ouverture</b>	12,95	12,96	12,70	13,84	14,74	14,08
<b>Augmentation (diminution) attribuable aux activités d'exploitation :</b>						
Total des produits	0,22	0,51	0,41	0,36	0,51	0,74
Total des charges	(0,06)	(0,12)	(0,12)	(0,12)	(0,14)	(0,14)
Profits (pertes) réalisé(e)s	0,13	0,20	0,04	(0,26)	(0,50)	0,20
Profits (pertes) latent(e)s	0,63	0,46	0,50	(0,54)	(0,38)	0,90
<b>Augmentation (diminution) totale attribuable aux activités d'exploitation²</b>	0,92	1,05	0,83	(0,56)	(0,51)	1,70
<b>Distributions :</b>						
Du revenu de placement net (sauf les dividendes canadiens)	–	(0,31)	(0,01)	(0,10)	(0,11)	(0,22)
Des dividendes canadiens	–	(0,06)	(0,01)	(0,12)	(0,50)	(0,53)
Des gains en capital	–	(0,05)	–	–	(0,11)	(0,05)
Remboursement de capital	(0,32)	(0,65)	(0,60)	(0,49)	(0,44)	(0,40)
<b>Distributions annuelles totales³</b>	(0,32)	(1,07)	(0,62)	(0,71)	(1,16)	(1,20)
<b>Actif net, à la clôture</b>	13,59	12,95	12,96	12,70	13,84	14,74
<b>Série LM</b>						
<b>Actif net, à l'ouverture</b>	6,22	6,22	6,18	6,83	7,36	7,12
<b>Augmentation (diminution) attribuable aux activités d'exploitation :</b>						
Total des produits	0,11	0,24	0,20	0,18	0,25	0,37
Total des charges	(0,07)	(0,14)	(0,14)	(0,14)	(0,16)	(0,17)
Profits (pertes) réalisé(e)s	0,05	0,11	0,01	(0,12)	0,12	0,22
Profits (pertes) latent(e)s	0,30	0,22	0,24	(0,27)	(0,19)	0,46
<b>Augmentation (diminution) totale attribuable aux activités d'exploitation²</b>	0,39	0,43	0,31	(0,35)	0,02	0,88
<b>Distributions :</b>						
Du revenu de placement net (sauf les dividendes canadiens)	–	(0,09)	–	(0,03)	(0,05)	(0,10)
Des dividendes canadiens	–	(0,02)	–	(0,02)	(0,17)	(0,17)
Des gains en capital	–	(0,01)	–	–	(0,05)	(0,03)
Remboursement de capital	(0,16)	(0,31)	(0,30)	(0,30)	(0,29)	(0,29)
<b>Distributions annuelles totales³</b>	(0,16)	(0,43)	(0,30)	(0,35)	(0,56)	(0,59)
<b>Actif net, à la clôture</b>	6,48	6,22	6,22	6,18	6,83	7,36

# PORTEFEUILLE PRUDENT SYMÉTRIE

RAPPORT INTERMÉDIAIRE DE LA DIRECTION SUR LE RENDEMENT DU FONDS | Pour la période close le 30 septembre 2025

## ACTIF NET PAR TITRE DU FONDS (\$)¹ (suite)

	30 sept. 2025	31 mars 2025	31 mars 2024	31 mars 2023	31 mars 2022	31 mars 2021
<b>Série LW</b>						
<b>Actif net, à l'ouverture</b>	10,21	9,72	9,25	9,63	9,99	9,27
<b>Augmentation (diminution) attribuable aux activités d'exploitation :</b>						
Total des produits	0,18	0,39	0,30	0,26	0,35	0,50
Total des charges	(0,11)	(0,21)	(0,19)	(0,19)	(0,21)	(0,21)
Profits (pertes) réalisé(e)s	0,14	0,16	(0,01)	(0,14)	0,02	0,15
Profits (pertes) latent(e)s	0,50	0,35	0,37	(0,39)	(0,26)	0,61
<b>Augmentation (diminution) totale attribuable aux activités d'exploitation²</b>	0,71	0,69	0,47	(0,46)	(0,10)	1,05
<b>Distributions :</b>						
Du revenu de placement net (sauf les dividendes canadiens)	–	(0,15)	(0,05)	–	(0,10)	(0,20)
Des dividendes canadiens	–	(0,03)	(0,03)	–	(0,21)	(0,16)
Des gains en capital	–	(0,03)	–	–	(0,09)	(0,04)
Remboursement de capital	–	–	–	–	–	–
<b>Distributions annuelles totales³</b>	–	(0,21)	(0,08)	–	(0,40)	(0,40)
<b>Actif net, à la clôture</b>	10,91	10,21	9,72	9,25	9,63	9,99

	30 sept. 2025	31 mars 2025	31 mars 2024	31 mars 2023	31 mars 2022	31 mars 2021
<b>Série LW5</b>						
<b>Actif net, à l'ouverture</b>	10,93	10,94	10,85	11,96	12,87	12,43
<b>Augmentation (diminution) attribuable aux activités d'exploitation :</b>						
Total des produits	0,19	0,43	0,35	0,31	0,44	0,65
Total des charges	(0,11)	(0,23)	(0,22)	(0,23)	(0,27)	(0,27)
Profits (pertes) réalisé(e)s	0,12	0,18	0,00	(0,18)	(0,06)	0,32
Profits (pertes) latent(e)s	0,53	0,39	0,42	(0,47)	(0,33)	0,80
<b>Augmentation (diminution) totale attribuable aux activités d'exploitation²</b>	0,73	0,77	0,55	(0,57)	(0,22)	1,50
<b>Distributions :</b>						
Du revenu de placement net (sauf les dividendes canadiens)	–	(0,16)	(0,01)	(0,06)	(0,09)	(0,18)
Des dividendes canadiens	–	(0,03)	(0,01)	(0,04)	(0,31)	(0,32)
Des gains en capital	–	(0,03)	–	–	(0,08)	(0,05)
Remboursement de capital	(0,27)	(0,55)	(0,51)	(0,51)	(0,50)	(0,49)
<b>Distributions annuelles totales³</b>	(0,27)	(0,77)	(0,53)	(0,61)	(0,98)	(1,04)
<b>Actif net, à la clôture</b>	11,40	10,93	10,94	10,85	11,96	12,87

	30 sept. 2025	31 mars 2025	31 mars 2024	31 mars 2023	31 mars 2022	31 mars 2021
<b>Série LX</b>						
<b>Actif net, à l'ouverture</b>	9,17	9,18	9,12	10,07	10,86	10,50
<b>Augmentation (diminution) attribuable aux activités d'exploitation :</b>						
Total des produits	0,16	0,36	0,29	0,26	0,38	0,55
Total des charges	(0,10)	(0,21)	(0,20)	(0,21)	(0,24)	(0,25)
Profits (pertes) réalisé(e)s	0,07	0,16	0,00	(0,17)	0,11	0,23
Profits (pertes) latent(e)s	0,45	0,32	0,35	(0,39)	(0,28)	0,67
<b>Augmentation (diminution) totale attribuable aux activités d'exploitation²</b>	0,58	0,63	0,44	(0,51)	(0,03)	1,20
<b>Distributions :</b>						
Du revenu de placement net (sauf les dividendes canadiens)	–	(0,13)	(0,01)	(0,05)	(0,07)	(0,15)
Des dividendes canadiens	–	(0,03)	–	(0,02)	(0,25)	(0,25)
Des gains en capital	–	(0,02)	–	–	(0,07)	(0,05)
Remboursement de capital	(0,23)	(0,45)	(0,44)	(0,45)	(0,43)	(0,43)
<b>Distributions annuelles totales³</b>	(0,23)	(0,63)	(0,45)	(0,52)	(0,82)	(0,88)
<b>Actif net, à la clôture</b>	9,56	9,17	9,18	9,12	10,07	10,86

## RATIOS ET DONNÉES SUPPLÉMENTAIRES

	30 sept. 2025	31 mars 2025	31 mars 2024	31 mars 2023	31 mars 2022	31 mars 2021
<b>Série A</b>						
<b>Valeur liquidative totale (en milliers de \$)¹</b>	135 039	139 503	161 683	186 506	236 987	255 420
<b>Titres en circulation (en milliers)¹</b>	8 826	9 741	11 854	14 376	17 516	18 198
<b>Ratio des frais de gestion (%)²</b>	2,18	2,19	2,19	2,18	2,19	2,18
<b>Ratio des frais de gestion avant renonciations ou absorptions (%)²</b>	2,21	2,21	2,20	2,19	2,20	2,18
<b>Ratio des frais d'opérations (%)³</b>	0,05	0,04	0,04	0,05	0,07	0,09
<b>Taux de rotation du portefeuille (%)⁴</b>	4,63	20,11	11,93	22,83	6,26	28,74
<b>Valeur liquidative par titre (\$)</b>	15,30	14,32	13,64	12,97	13,53	14,04
<b>Série AR</b>						
<b>Valeur liquidative totale (en milliers de \$)¹</b>	45 721	46 032	47 659	46 817	47 088	47 575
<b>Titres en circulation (en milliers)¹</b>	3 522	3 789	4 118	4 253	4 103	3 996
<b>Ratio des frais de gestion (%)²</b>	2,16	2,16	2,16	2,16	2,16	2,16
<b>Ratio des frais de gestion avant renonciations ou absorptions (%)²</b>	2,19	2,19	2,18	2,17	2,17	2,16
<b>Ratio des frais d'opérations (%)³</b>	0,05	0,04	0,04	0,05	0,07	0,09
<b>Taux de rotation du portefeuille (%)⁴</b>	4,63	20,11	11,93	22,83	6,26	28,74
<b>Valeur liquidative par titre (\$)</b>	12,98	12,15	11,57	11,01	11,48	11,91
<b>Série B</b>						
<b>Valeur liquidative totale (en milliers de \$)¹</b>	2 239	2 309	2 680	2 888	3 580	3 595
<b>Titres en circulation (en milliers)¹</b>	186	205	250	283	336	325
<b>Ratio des frais de gestion (%)²</b>	2,16	2,17	2,17	2,17	2,18	2,18
<b>Ratio des frais de gestion avant renonciations ou absorptions (%)²</b>	2,20	2,20	2,19	2,18	2,19	2,19
<b>Ratio des frais d'opérations (%)³</b>	0,05	0,04	0,04	0,05	0,07	0,09
<b>Taux de rotation du portefeuille (%)⁴</b>	4,63	20,11	11,93	22,83	6,26	28,74
<b>Valeur liquidative par titre (\$)</b>	12,05	11,28	10,74	10,22	10,65	11,05

1) Données à la clôture de la période comptable indiquée.

2) Le ratio des frais de gestion (« RFG ») est établi d'après le total des charges (exception faite des courtages et des autres coûts de transaction du portefeuille, de l'impôt sur le revenu et des retenues d'impôt) pour la période indiquée et est exprimé en pourcentage annualisé de l'actif net moyen quotidien pour la période, sauf indication contraire. Pour une période au cours de laquelle une série est établie, le RFG est annualisé depuis la date d'établissement de la série jusqu'à la clôture de la période. Lorsqu'un Fonds investit directement dans des titres d'un autre fonds (y compris les fonds négociés en bourse, ou « FNB »), les RFG présentés pour le Fonds comprennent la tranche de RFG de tout autre fonds attribuable à ce placement. Toute distribution de revenu de FNB gérés par le gestionnaire reçue dans le but de compenser des frais payés à l'égard de ces FNB, mais qui ne sont pas considérés comme étant imputés en double aux termes des exigences réglementaires, est traitée à titre de charge ayant fait l'objet d'une renonciation aux fins du RFG. Le gestionnaire peut renoncer aux frais d'exploitation ou les absorber à son gré et mettre fin à la renonciation ou à l'absorption de ces frais en tout temps sans préavis.

3) Le ratio des frais d'opérations (« RFO ») représente le total des courtages et des autres coûts de transaction du portefeuille engagés et est exprimé en pourcentage annualisé de l'actif net moyen quotidien pour la période. Lorsqu'un Fonds investit dans des titres d'un autre fonds (y compris les FNB), les RFO présentés pour le Fonds comprennent la tranche des RFO de tout autre fonds attribuable à ce placement.

4) Le taux de rotation du portefeuille du Fonds indique dans quelle mesure le conseiller en valeurs du Fonds gère activement les placements de celui-ci. Un taux de rotation de 100 % signifie que le Fonds achète et vend tous les titres de son portefeuille une fois au cours de la période. Plus le taux de rotation du Fonds au cours d'une période est élevé, plus les coûts de négociation payables par le Fonds sont élevés au cours de la période et plus il est probable qu'un investisseur réalisera des gains en capital imposables au cours de l'exercice. Il n'y a pas nécessairement de lien entre un taux de rotation élevé et le rendement d'un fonds. Le taux de rotation du portefeuille n'est pas indiqué lorsqu'un fonds existe depuis moins de un an. La valeur de toute opération visant à réaligner le portefeuille du Fonds après une fusion, le cas échéant, est exclue du taux de rotation du portefeuille.

# PORTEFEUILLE PRUDENT SYMÉTRIE

RAPPORT INTERMÉDIAIRE DE LA DIRECTION SUR LE RENDEMENT DU FONDS | Pour la période close le 30 septembre 2025

## RATIOS ET DONNÉES SUPPLÉMENTAIRES (suite)

	30 sept. 2025	31 mars 2025	31 mars 2024	31 mars 2023	31 mars 2022	31 mars 2021
<b>Série D</b>						
Valeur liquidative totale (en milliers de \$) <sup>1</sup>	1 393	1 523	1 814	3 123	754	592
Titres en circulation (en milliers) <sup>1</sup>	114	134	168	303	71	54
Ratio des frais de gestion (%) <sup>2</sup>	1,03	1,04	1,03	1,03	1,31	1,30
Ratio des frais de gestion avant renoncations ou absorptions (%) <sup>2</sup>	1,07	1,06	1,05	1,04	1,32	1,30
Ratio des frais d'opérations (%) <sup>3</sup>	0,05	0,04	0,04	0,05	0,07	0,09
Taux de rotation du portefeuille (%) <sup>4</sup>	4,63	20,11	11,93	22,83	6,26	28,74
Valeur liquidative par titre (\$)	12,20	11,35	10,82	10,30	10,62	11,01
<b>Série F</b>						
Valeur liquidative totale (en milliers de \$) <sup>1</sup>	71 952	69 382	76 513	91 325	120 282	63 820
Titres en circulation (en milliers) <sup>1</sup>	4 381	4 543	5 257	6 594	8 435	4 322
Ratio des frais de gestion (%) <sup>2</sup>	0,89	0,89	0,90	0,90	0,90	0,90
Ratio des frais de gestion avant renoncations ou absorptions (%) <sup>2</sup>	0,92	0,92	0,91	0,91	0,91	0,91
Ratio des frais d'opérations (%) <sup>3</sup>	0,05	0,04	0,04	0,05	0,07	0,09
Taux de rotation du portefeuille (%) <sup>4</sup>	4,63	20,11	11,93	22,83	6,26	28,74
Valeur liquidative par titre (\$)	16,42	15,27	14,55	13,85	14,26	14,77
<b>Série F5</b>						
Valeur liquidative totale (en milliers de \$) <sup>1</sup>	1 966	2 046	2 276	4 019	5 222	2 266
Titres en circulation (en milliers) <sup>1</sup>	182	199	221	399	476	194
Ratio des frais de gestion (%) <sup>2</sup>	0,87	0,87	0,87	0,86	0,88	0,90
Ratio des frais de gestion avant renoncations ou absorptions (%) <sup>2</sup>	0,90	0,90	0,88	0,87	0,89	0,91
Ratio des frais d'opérations (%) <sup>3</sup>	0,05	0,04	0,04	0,05	0,07	0,09
Taux de rotation du portefeuille (%) <sup>4</sup>	4,63	20,11	11,93	22,83	6,26	28,74
Valeur liquidative par titre (\$)	10,80	10,29	10,30	10,08	10,98	11,70
<b>Série F8</b>						
Valeur liquidative totale (en milliers de \$) <sup>1</sup>	4 704	4 519	4 283	5 511	8 438	1 803
Titres en circulation (en milliers) <sup>1</sup>	549	545	501	638	866	168
Ratio des frais de gestion (%) <sup>2</sup>	0,86	0,86	0,86	0,86	0,87	0,87
Ratio des frais de gestion avant renoncations ou absorptions (%) <sup>2</sup>	0,89	0,89	0,88	0,87	0,88	0,88
Ratio des frais d'opérations (%) <sup>3</sup>	0,05	0,04	0,04	0,05	0,07	0,09
Taux de rotation du portefeuille (%) <sup>4</sup>	4,63	20,11	11,93	22,83	6,26	28,74
Valeur liquidative par titre (\$)	8,56	8,29	8,55	8,64	9,74	10,70
<b>Série FB</b>						
Valeur liquidative totale (en milliers de \$) <sup>1</sup>	365	367	477	681	859	1 897
Titres en circulation (en milliers) <sup>1</sup>	31	33	46	68	84	178
Ratio des frais de gestion (%) <sup>2</sup>	1,04	1,04	1,05	1,03	1,05	1,06
Ratio des frais de gestion avant renoncations ou absorptions (%) <sup>2</sup>	1,07	1,07	1,07	1,04	1,06	1,07
Ratio des frais d'opérations (%) <sup>3</sup>	0,05	0,04	0,04	0,05	0,07	0,09
Taux de rotation du portefeuille (%) <sup>4</sup>	4,63	20,11	11,93	22,83	6,26	28,74
Valeur liquidative par titre (\$)	11,80	10,98	10,46	9,95	10,26	10,64

	30 sept. 2025	31 mars 2025	31 mars 2024	31 mars 2023	31 mars 2022	31 mars 2021
<b>Série FB5</b>						
Valeur liquidative totale (en milliers de \$) <sup>1</sup>	2	1	1	1	1	1
Titres en circulation (en milliers) <sup>1</sup>	–	–	–	–	–	–
Ratio des frais de gestion (%) <sup>2</sup>	1,08	1,08	1,08	1,08	1,11	1,08
Ratio des frais de gestion avant renoncations ou absorptions (%) <sup>2</sup>	1,11	1,11	1,10	1,09	1,12	1,09
Ratio des frais d'opérations (%) <sup>3</sup>	0,05	0,04	0,04	0,05	0,07	0,09
Taux de rotation du portefeuille (%) <sup>4</sup>	4,63	20,11	11,93	22,83	6,26	28,74
Valeur liquidative par titre (\$)	11,69	11,15	11,15	10,99	11,99	12,81
<b>Série FR</b>						
Valeur liquidative totale (en milliers de \$) <sup>1</sup>	8 964	8 683	6 929	412	s.o.	s.o.
Titres en circulation (en milliers) <sup>1</sup>	704	733	614	38	s.o.	s.o.
Ratio des frais de gestion (%) <sup>2</sup>	1,08	1,08	1,08	1,07	s.o.	s.o.
Ratio des frais de gestion avant renoncations ou absorptions (%) <sup>2</sup>	1,11	1,11	1,10	1,08	s.o.	s.o.
Ratio des frais d'opérations (%) <sup>3</sup>	0,05	0,04	0,04	0,05	s.o.	s.o.
Taux de rotation du portefeuille (%) <sup>4</sup>	4,63	20,11	11,93	22,83	s.o.	s.o.
Valeur liquidative par titre (\$)	12,73	11,85	11,29	10,75	s.o.	s.o.
<b>Série G</b>						
Valeur liquidative totale (en milliers de \$) <sup>1</sup>	142	155	154	170	222	245
Titres en circulation (en milliers) <sup>1</sup>	10	12	13	15	18	20
Ratio des frais de gestion (%) <sup>2</sup>	1,66	1,66	1,67	1,65	1,66	1,64
Ratio des frais de gestion avant renoncations ou absorptions (%) <sup>2</sup>	1,69	1,69	1,68	1,66	1,66	1,65
Ratio des frais d'opérations (%) <sup>3</sup>	0,05	0,04	0,04	0,05	0,07	0,09
Taux de rotation du portefeuille (%) <sup>4</sup>	4,63	20,11	11,93	22,83	6,26	28,74
Valeur liquidative par titre (\$)	13,66	12,75	12,14	11,55	11,98	12,44
<b>Série J</b>						
Valeur liquidative totale (en milliers de \$) <sup>1</sup>	50	51	449	433	1 513	409
Titres en circulation (en milliers) <sup>1</sup>	3	4	34	35	117	30
Ratio des frais de gestion (%) <sup>2</sup>	1,81	1,81	1,82	1,81	1,82	1,82
Ratio des frais de gestion avant renoncations ou absorptions (%) <sup>2</sup>	1,84	1,84	1,83	1,83	1,83	1,83
Ratio des frais d'opérations (%) <sup>3</sup>	0,05	0,04	0,04	0,05	0,07	0,09
Taux de rotation du portefeuille (%) <sup>4</sup>	4,63	20,11	11,93	22,83	6,26	28,74
Valeur liquidative par titre (\$)	14,75	13,78	13,13	12,49	12,98	13,45
<b>Série O</b>						
Valeur liquidative totale (en milliers de \$) <sup>1</sup>	5 394	5 243	6 251	8 933	10 408	4 070
Titres en circulation (en milliers) <sup>1</sup>	412	432	541	811	927	350
Ratio des frais de gestion (%) <sup>2</sup>	–	0,01	0,01	0,01	0,01	0,01
Ratio des frais de gestion avant renoncations ou absorptions (%) <sup>2</sup>	0,04	0,04	0,02	0,02	0,02	0,02
Ratio des frais d'opérations (%) <sup>3</sup>	0,05	0,04	0,04	0,05	0,07	0,09
Taux de rotation du portefeuille (%) <sup>4</sup>	4,63	20,11	11,93	22,83	6,26	28,74
Valeur liquidative par titre (\$)	13,10	12,13	11,56	11,01	11,23	11,62

# PORTEFEUILLE PRUDENT SYMÉTRIE

RAPPORT INTERMÉDIAIRE DE LA DIRECTION SUR LE RENDEMENT DU FONDS | Pour la période close le 30 septembre 2025

## RATIOS ET DONNÉES SUPPLÉMENTAIRES (suite)

	30 sept. 2025	31 mars 2025	31 mars 2024	31 mars 2023	31 mars 2022	31 mars 2021
<b>Série PW</b>						
Valeur liquidative totale (en milliers de \$) <sup>1</sup>	274 380	268 574	287 958	324 355	382 172	286 078
Titres en circulation (en milliers) <sup>1</sup>	22 398	23 446	26 391	31 253	35 376	25 535
Ratio des frais de gestion (%) <sup>2</sup>	2,00	2,00	2,00	2,00	2,00	2,00
Ratio des frais de gestion avant renonciations ou absorptions (%) <sup>2</sup>	2,03	2,03	2,02	2,01	2,01	2,00
Ratio des frais d'opérations (%) <sup>3</sup>	0,05	0,04	0,04	0,05	0,07	0,09
Taux de rotation du portefeuille (%) <sup>4</sup>	4,63	20,11	11,93	22,83	6,26	28,74
Valeur liquidative par titre (\$)	12,25	11,45	10,91	10,38	10,80	11,20
<b>Série PWFB</b>						
Valeur liquidative totale (en milliers de \$) <sup>1</sup>	5 795	6 087	7 249	8 413	9 388	18 616
Titres en circulation (en milliers) <sup>1</sup>	505	570	713	869	943	1 804
Ratio des frais de gestion (%) <sup>2</sup>	0,89	0,89	0,89	0,87	0,89	0,88
Ratio des frais de gestion avant renonciations ou absorptions (%) <sup>2</sup>	0,92	0,92	0,91	0,88	0,90	0,89
Ratio des frais d'opérations (%) <sup>3</sup>	0,05	0,04	0,04	0,05	0,07	0,09
Taux de rotation du portefeuille (%) <sup>4</sup>	4,63	20,11	11,93	22,83	6,26	28,74
Valeur liquidative par titre (\$)	11,47	10,67	10,17	9,68	9,96	10,32
<b>Série PWFB5</b>						
Valeur liquidative totale (en milliers de \$) <sup>1</sup>	1	1	1	1	1	1
Titres en circulation (en milliers) <sup>1</sup>	-	-	-	-	-	-
Ratio des frais de gestion (%) <sup>2</sup>	0,91	0,91	0,91	0,91	0,87	0,91
Ratio des frais de gestion avant renonciations ou absorptions (%) <sup>2</sup>	0,94	0,94	0,93	0,92	0,88	0,92
Ratio des frais d'opérations (%) <sup>3</sup>	0,05	0,04	0,04	0,05	0,07	0,09
Taux de rotation du portefeuille (%) <sup>4</sup>	4,63	20,11	11,93	22,83	6,26	28,74
Valeur liquidative par titre (\$)	12,47	11,89	11,90	11,71	12,72	13,57
<b>Série PWR</b>						
Valeur liquidative totale (en milliers de \$) <sup>1</sup>	28 825	24 653	19 702	15 565	14 970	10 275
Titres en circulation (en milliers) <sup>1</sup>	2 601	2 379	1 996	1 658	1 532	1 014
Ratio des frais de gestion (%) <sup>2</sup>	1,98	1,98	1,98	1,97	1,98	1,98
Ratio des frais de gestion avant renonciations ou absorptions (%) <sup>2</sup>	2,01	2,01	1,99	1,98	1,99	1,98
Ratio des frais d'opérations (%) <sup>3</sup>	0,05	0,04	0,04	0,05	0,07	0,09
Taux de rotation du portefeuille (%) <sup>4</sup>	4,63	20,11	11,93	22,83	6,26	28,74
Valeur liquidative par titre (\$)	11,08	10,36	9,87	9,39	9,77	10,13
<b>Série PWT5</b>						
Valeur liquidative totale (en milliers de \$) <sup>1</sup>	13 596	14 535	16 856	17 629	22 539	8 320
Titres en circulation (en milliers) <sup>1</sup>	1 206	1 345	1 559	1 645	1 909	655
Ratio des frais de gestion (%) <sup>2</sup>	2,00	2,01	2,02	2,02	2,03	2,01
Ratio des frais de gestion avant renonciations ou absorptions (%) <sup>2</sup>	2,03	2,04	2,04	2,03	2,04	2,01
Ratio des frais d'opérations (%) <sup>3</sup>	0,05	0,04	0,04	0,05	0,07	0,09
Taux de rotation du portefeuille (%) <sup>4</sup>	4,63	20,11	11,93	22,83	6,26	28,74
Valeur liquidative par titre (\$)	11,27	10,81	10,81	10,72	11,81	12,71

	30 sept. 2025	31 mars 2025	31 mars 2024	31 mars 2023	31 mars 2022	31 mars 2021
<b>Série PWT8</b>						
Valeur liquidative totale (en milliers de \$) <sup>1</sup>	4 275	4 205	5 922	7 615	9 073	1 564
Titres en circulation (en milliers) <sup>1</sup>	487	492	671	845	882	137
Ratio des frais de gestion (%) <sup>2</sup>	1,98	1,97	1,97	1,96	1,98	1,99
Ratio des frais de gestion avant renonciations ou absorptions (%) <sup>2</sup>	2,01	1,99	1,98	1,97	1,99	2,00
Ratio des frais d'opérations (%) <sup>3</sup>	0,05	0,04	0,04	0,05	0,07	0,09
Taux de rotation du portefeuille (%) <sup>4</sup>	4,63	20,11	11,93	22,83	6,26	28,74
Valeur liquidative par titre (\$)	8,78	8,55	8,82	9,01	10,28	11,42
<b>Série PWX</b>						
Valeur liquidative totale (en milliers de \$) <sup>1</sup>	5 876	5 746	8 265	10 696	12 091	8 288
Titres en circulation (en milliers) <sup>1</sup>	481	508	766	1 041	1 153	764
Ratio des frais de gestion (%) <sup>2</sup>	-	0,01	0,01	0,01	0,01	0,01
Ratio des frais de gestion avant renonciations ou absorptions (%) <sup>2</sup>	0,04	0,04	0,02	0,02	0,02	0,02
Ratio des frais d'opérations (%) <sup>3</sup>	0,05	0,04	0,04	0,05	0,07	0,09
Taux de rotation du portefeuille (%) <sup>4</sup>	4,63	20,11	11,93	22,83	6,26	28,74
Valeur liquidative par titre (\$)	12,23	11,32	10,79	10,28	10,49	10,85
<b>Série PWX8</b>						
Valeur liquidative totale (en milliers de \$) <sup>1</sup>	1	1	1	1	1	1
Titres en circulation (en milliers) <sup>1</sup>	-	-	-	-	-	-
Ratio des frais de gestion (%) <sup>2</sup>	-	0,01	0,01	-	0,01	0,01
Ratio des frais de gestion avant renonciations ou absorptions (%) <sup>2</sup>	0,04	0,03	0,02	0,02	0,02	0,02
Ratio des frais d'opérations (%) <sup>3</sup>	0,05	0,04	0,04	0,05	0,07	0,09
Taux de rotation du portefeuille (%) <sup>4</sup>	4,63	20,11	11,93	22,83	6,26	28,74
Valeur liquidative par titre (\$)	11,37	10,95	11,30	11,39	12,73	13,91
<b>Série S</b>						
Valeur liquidative totale (en milliers de \$) <sup>1</sup>	3 991	3 901	3 573	3 004	2 861	2 490
Titres en circulation (en milliers) <sup>1</sup>	348	368	353	311	283	238
Ratio des frais de gestion (%) <sup>2</sup>	0,03	0,03	0,04	0,03	0,04	0,04
Ratio des frais de gestion avant renonciations ou absorptions (%) <sup>2</sup>	0,07	0,06	0,05	0,04	0,05	0,04
Ratio des frais d'opérations (%) <sup>3</sup>	0,05	0,04	0,04	0,05	0,07	0,09
Taux de rotation du portefeuille (%) <sup>4</sup>	4,63	20,11	11,93	22,83	6,26	28,74
Valeur liquidative par titre (\$)	11,46	10,61	10,12	9,66	10,12	10,48
<b>Série T5</b>						
Valeur liquidative totale (en milliers de \$) <sup>1</sup>	6 717	6 701	7 463	7 728	10 341	9 045
Titres en circulation (en milliers) <sup>1</sup>	684	711	791	825	1 000	811
Ratio des frais de gestion (%) <sup>2</sup>	2,20	2,22	2,23	2,22	2,23	2,23
Ratio des frais de gestion avant renonciations ou absorptions (%) <sup>2</sup>	2,23	2,25	2,24	2,23	2,24	2,23
Ratio des frais d'opérations (%) <sup>3</sup>	0,05	0,04	0,04	0,05	0,07	0,09
Taux de rotation du portefeuille (%) <sup>4</sup>	4,63	20,11	11,93	22,83	6,26	28,74
Valeur liquidative par titre (\$)	9,83	9,43	9,43	9,37	10,34	11,15

# PORTEFEUILLE PRUDENT SYMÉTRIE

RAPPORT INTERMÉDIAIRE DE LA DIRECTION SUR LE RENDEMENT DU FONDS | Pour la période close le 30 septembre 2025

## RATIOS ET DONNÉES SUPPLÉMENTAIRES (suite)

	30 sept. 2025	31 mars 2025	31 mars 2024	31 mars 2023	31 mars 2022	31 mars 2021
<b>Série T8</b>						
Valeur liquidative totale (en milliers de \$) <sup>1</sup>	338	399	723	983	1 519	1 072
Titres en circulation (en milliers) <sup>1</sup>	49	59	103	137	185	117
Ratio des frais de gestion (%) <sup>2</sup>	2,18	2,17	2,17	2,18	2,20	2,21
Ratio des frais de gestion avant renonciations ou absorptions (%) <sup>2</sup>	2,21	2,20	2,18	2,19	2,21	2,22
Ratio des frais d'opérations (%) <sup>3</sup>	0,05	0,04	0,04	0,05	0,07	0,09
Taux de rotation du portefeuille (%) <sup>4</sup>	4,63	20,11	11,93	22,83	6,26	28,74
Valeur liquidative par titre (\$)	6,97	6,79	7,01	7,18	8,21	9,13
<b>Série LB</b>						
Valeur liquidative totale (en milliers de \$) <sup>1</sup>	80 802	88 258	102 036	119 086	144 738	150 053
Titres en circulation (en milliers) <sup>1</sup>	6 452	7 527	9 136	11 211	13 058	13 049
Ratio des frais de gestion (%) <sup>2</sup>	2,25	2,25	2,25	2,25	2,26	2,25
Ratio des frais de gestion avant renonciations ou absorptions (%) <sup>2</sup>	2,28	2,28	2,27	2,26	2,26	2,26
Ratio des frais d'opérations (%) <sup>3</sup>	0,05	0,04	0,04	0,05	0,07	0,09
Taux de rotation du portefeuille (%) <sup>4</sup>	4,63	20,11	11,93	22,83	6,26	28,74
Valeur liquidative par titre (\$)	12,52	11,73	11,17	10,62	11,08	11,50
<b>Série LF</b>						
Valeur liquidative totale (en milliers de \$) <sup>1</sup>	55 462	52 348	50 355	56 104	77 828	42 859
Titres en circulation (en milliers) <sup>1</sup>	4 733	4 803	4 849	5 677	7 647	4 065
Ratio des frais de gestion (%) <sup>2</sup>	0,92	0,93	0,93	0,93	0,93	0,93
Ratio des frais de gestion avant renonciations ou absorptions (%) <sup>2</sup>	0,96	0,96	0,94	0,94	0,94	0,94
Ratio des frais d'opérations (%) <sup>3</sup>	0,05	0,04	0,04	0,05	0,07	0,09
Taux de rotation du portefeuille (%) <sup>4</sup>	4,63	20,11	11,93	22,83	6,26	28,74
Valeur liquidative par titre (\$)	11,72	10,90	10,38	9,88	10,18	10,54
<b>Série LF5</b>						
Valeur liquidative totale (en milliers de \$) <sup>1</sup>	9 446	9 463	9 186	11 436	15 001	2 724
Titres en circulation (en milliers) <sup>1</sup>	695	731	709	900	1 084	185
Ratio des frais de gestion (%) <sup>2</sup>	0,92	0,93	0,93	0,93	0,93	0,93
Ratio des frais de gestion avant renonciations ou absorptions (%) <sup>2</sup>	0,96	0,96	0,94	0,94	0,94	0,94
Ratio des frais d'opérations (%) <sup>3</sup>	0,05	0,04	0,04	0,05	0,07	0,09
Taux de rotation du portefeuille (%) <sup>4</sup>	4,63	20,11	11,93	22,83	6,26	28,74
Valeur liquidative par titre (\$)	13,59	12,95	12,96	12,70	13,84	14,74
<b>Série LM</b>						
Valeur liquidative totale (en milliers de \$) <sup>1</sup>	13 146	14 533	18 626	23 276	30 732	35 428
Titres en circulation (en milliers) <sup>1</sup>	2 029	2 337	2 994	3 766	4 503	4 814
Ratio des frais de gestion (%) <sup>2</sup>	2,25	2,25	2,25	2,25	2,26	2,25
Ratio des frais de gestion avant renonciations ou absorptions (%) <sup>2</sup>	2,28	2,28	2,27	2,26	2,26	2,26
Ratio des frais d'opérations (%) <sup>3</sup>	0,05	0,04	0,04	0,05	0,07	0,09
Taux de rotation du portefeuille (%) <sup>4</sup>	4,63	20,11	11,93	22,83	6,26	28,74
Valeur liquidative par titre (\$)	6,48	6,22	6,22	6,18	6,83	7,36

	30 sept. 2025	31 mars 2025	31 mars 2024	31 mars 2023	31 mars 2022	31 mars 2021
<b>Série LW</b>						
Valeur liquidative totale (en milliers de \$) <sup>1</sup>	196 401	180 772	190 999	241 401	293 866	220 779
Titres en circulation (en milliers) <sup>1</sup>	18 000	17 711	19 645	26 106	30 506	22 098
Ratio des frais de gestion (%) <sup>2</sup>	2,07	2,08	2,08	2,07	2,08	2,08
Ratio des frais de gestion avant renonciations ou absorptions (%) <sup>2</sup>	2,11	2,10	2,09	2,09	2,09	2,09
Ratio des frais d'opérations (%) <sup>3</sup>	0,05	0,04	0,04	0,05	0,07	0,09
Taux de rotation du portefeuille (%) <sup>4</sup>	4,63	20,11	11,93	22,83	6,26	28,74
Valeur liquidative par titre (\$)	10,91	10,21	9,72	9,25	9,63	9,99
<b>Série LW5</b>						
Valeur liquidative totale (en milliers de \$) <sup>1</sup>	59 152	58 965	67 054	83 472	107 290	68 861
Titres en circulation (en milliers) <sup>1</sup>	5 189	5 393	6 130	7 696	8 974	5 350
Ratio des frais de gestion (%) <sup>2</sup>	2,07	2,07	2,08	2,07	2,08	2,08
Ratio des frais de gestion avant renonciations ou absorptions (%) <sup>2</sup>	2,10	2,10	2,09	2,08	2,09	2,08
Ratio des frais d'opérations (%) <sup>3</sup>	0,05	0,04	0,04	0,05	0,07	0,09
Taux de rotation du portefeuille (%) <sup>4</sup>	4,63	20,11	11,93	22,83	6,26	28,74
Valeur liquidative par titre (\$)	11,40	10,93	10,94	10,85	11,96	12,87
<b>Série LX</b>						
Valeur liquidative totale (en milliers de \$) <sup>1</sup>	2 368	2 679	3 487	4 338	5 385	5 031
Titres en circulation (en milliers) <sup>1</sup>	248	292	380	476	535	463
Ratio des frais de gestion (%) <sup>2</sup>	2,25	2,25	2,25	2,25	2,26	2,25
Ratio des frais de gestion avant renonciations ou absorptions (%) <sup>2</sup>	2,28	2,28	2,27	2,26	2,26	2,26
Ratio des frais d'opérations (%) <sup>3</sup>	0,05	0,04	0,04	0,05	0,07	0,09
Taux de rotation du portefeuille (%) <sup>4</sup>	4,63	20,11	11,93	22,83	6,26	28,74
Valeur liquidative par titre (\$)	9,56	9,17	9,18	9,12	10,07	10,86

# PORTEFEUILLE PRUDENT SYMÉTRIE

RAPPORT INTERMÉDIAIRE DE LA DIRECTION SUR LE RENDEMENT DU FONDS | Pour la période close le 30 septembre 2025

---

## Frais de gestion

Les frais de gestion pour chaque série applicable sont calculés et comptabilisés quotidiennement en tant que pourcentage de sa valeur liquidative. Le gestionnaire a utilisé les frais de gestion du Fonds pour payer les coûts liés à la gestion du portefeuille de placement du Fonds et/ou du/des Fonds sous-jacent(s), selon le cas, y compris l'analyse des placements, la formulation de recommandations, la prise de décisions quant aux placements, la prise de dispositions de courtage pour l'achat et la vente du portefeuille de placement, et la prestation d'autres services. Le gestionnaire a également utilisé les frais de gestion pour financer les commissions de suivi et toute autre rémunération (collectivement, les « versements liés à la distribution ») versées aux courtiers inscrits dont les clients investissent dans le Fonds.

BLC Services Financiers inc. (« BLC ») est le placeur principal des titres de série BLC du Fonds (tel qu'il est indiqué à la rubrique *Constitution du Fonds et renseignements sur les séries*) et reçoit une portion des frais de gestion que le Fonds verse au gestionnaire. Dans le cadre de cette entente, BLC avait droit à environ 26 % du total des frais de gestion que le gestionnaire a reçus des séries BLC de tous les Fonds Mackenzie au cours de la période. Le gestionnaire est responsable de payer tous les versements liés à la distribution aux courtiers autorisés par BLC dont les clients investissent dans les séries BLC du Fonds.

IG Gestion de patrimoine Inc., un courtier affilié au gestionnaire, peut avoir droit à des versements liés à la distribution du gestionnaire au même titre que les courtiers inscrits non reliés.

Au cours de la période, le gestionnaire a utilisé environ 41 % du total des frais de gestion reçus de tous les Fonds Mackenzie pour financer les versements liés à la distribution remis aux courtiers inscrits. En comparaison, pour le Fonds, les versements liés à la distribution représentaient en moyenne 44 % des frais de gestion payés par les séries applicables du Fonds au cours de la période. Le pourcentage réel pour chaque série peut être supérieur ou inférieur à la moyenne en fonction du niveau des commissions de suivi payées pour cette série. Le pourcentage plus élevé des versements liés à la distribution est principalement attribuable à la proportion plus élevée de l'actif dans des séries qui comportent des frais de gestion moins élevés que les autres fonds gérés par Mackenzie.

# PORTEFEUILLE PRUDENT SYMÉTRIE

RAPPORT INTERMÉDIAIRE DE LA DIRECTION SUR LE RENDEMENT DU FONDS | Pour la période close le 30 septembre 2025

## Constitution du Fonds et renseignements sur les séries

Le Fonds peut avoir fait l'objet de nombre de modifications, telles qu'une restructuration ou un changement de gestionnaire, de mandat ou de nom. Un historique des principaux changements ayant touché le Fonds au cours des dix dernières années se trouve dans le prospectus simplifié du Fonds.

Date de constitution : 19 novembre 2008

Le Fonds peut émettre un nombre illimité de titres de chaque série. Le nombre de titres de chaque série qui ont été émis et qui sont en circulation est présenté dans les *Faits saillants financiers*.

**Séries offertes par Corporation Financière Mackenzie** (180, rue Queen Ouest, Toronto (Ontario) M5V 3K1; 1-800-387-0615; [www.placementsmackenzie.com](http://www.placementsmackenzie.com))

Les titres des séries A, T5 et T8 sont offerts aux particuliers qui investissent un minimum de 500 \$ (5 000 \$ pour les séries T5 et T8). Les investisseurs des séries T5 et T8 désirent également recevoir un flux de revenu mensuel de 5 % ou de 8 % par année, respectivement.

Les titres de série AR sont offerts aux particuliers dans un régime enregistré d'épargne-invalidité offert par Mackenzie.

Les titres de série D sont offerts aux particuliers qui investissent un minimum de 500 \$ par l'entremise d'un compte de courtage à escompte ou de tout autre compte approuvé par Mackenzie.

Les titres des séries F, F5 et F8 sont offerts aux investisseurs qui participent à un programme de services rémunérés à l'acte ou de comptes intégrés parrainé par le courtier, qui sont assujettis à des frais établis en fonction de l'actif plutôt qu'à des commissions pour chaque opération et qui investissent un minimum de 500 \$ (5 000 \$ pour les séries F5 et F8); ils sont également proposés aux employés de Mackenzie et de ses filiales, et aux administrateurs de Mackenzie. Les investisseurs des séries F5 et F8 désirent également recevoir un flux de revenu mensuel de 5 % ou de 8 % par année, respectivement.

Les titres des séries FB et FB5 sont offerts aux particuliers qui investissent un minimum de 500 \$. Les investisseurs doivent négocier leurs honoraires de service du conseiller, lesquels ne peuvent dépasser 1,50 %, avec leur conseiller financier. Les investisseurs de série FB5 désirent également recevoir un flux de revenu mensuel de 5 % par année.

Les titres de série FR sont offerts aux particuliers qui détiennent un régime enregistré d'épargne-invalidité offert par Mackenzie par l'entremise du Bureau du tuteur et curateur public du gouvernement de l'Ontario ou de programmes semblables.

Les titres de série O sont offerts seulement aux investisseurs qui investissent un minimum de 500 000 \$ et qui participent au Service d'architecture de portefeuille ou au Service d'architecture ouverte de Mackenzie; ils sont également proposés aux particuliers qui investissent un minimum de 5 000 000 \$, à certains investisseurs institutionnels, à certains investisseurs d'un régime collectif admissible et à certains employés admissibles de Mackenzie et de ses filiales.

Les titres des séries PW, PWT5 et PWT8 sont offerts à certains investisseurs à valeur nette élevée de nos Solutions Patrimoine privé qui investissent un minimum de 100 000 \$. Les investisseurs des séries PWT5 et PWT8 désirent également recevoir un flux de revenu mensuel de 5 % ou de 8 % par année, respectivement.

Les titres des séries PWFB et PWFB5 sont offerts à certains investisseurs à valeur nette élevée de nos Solutions Patrimoine privé qui investissent un minimum de 100 000 \$. Les investisseurs doivent négocier leurs honoraires de service du conseiller, lesquels ne peuvent dépasser 1,50 %, avec leur conseiller financier. Les investisseurs de série PWFB5 désirent également recevoir un flux de revenu mensuel de 5 % par année.

Les titres de série PWR sont offerts à certains investisseurs à valeur nette élevée de nos Solutions Patrimoine privé qui investissent un minimum de 100 000 \$ dans un régime enregistré d'épargne-invalidité offert par Mackenzie.

Les titres des séries PWX et PWX8 sont offerts à certains investisseurs à valeur nette élevée de nos Solutions Patrimoine privé qui investissent un minimum de 100 000 \$. Les investisseurs doivent négocier leurs honoraires de service du conseiller, lesquels ne peuvent dépasser 1,50 %, avec leur conseiller financier. Les investisseurs de série PWX8 désirent également recevoir un flux de revenu mensuel de 8 % par année.

Les titres de série S sont offerts à La Compagnie d'Assurance du Canada sur la Vie et à certains autres fonds communs de placement, mais peuvent être vendus à d'autres investisseurs comme le déterminera Mackenzie.

Les titres de série B ont été créés exclusivement afin de mettre en œuvre les fusions touchant le Fonds et ne sont pas offerts à la vente.

Les titres de série G ne sont plus offerts à la vente, sauf dans le cas d'achats supplémentaires effectués par des investisseurs qui détiennent ces titres depuis le 11 décembre 2017.

Les titres de série J ne sont plus offerts à la vente.

**Séries distribuées par BLC Services Financiers inc.** (1360, boul. René-Lévesque Ouest, 13<sup>e</sup> étage, Montréal (Québec) H3G 0A9; 1-800-252-1846; [www.banquelaurentienne.ca/mackenzie](http://www.banquelaurentienne.ca/mackenzie))

Les titres des séries LB et LX sont offerts aux particuliers qui investissent un minimum de 500 \$ (5 000 \$ pour la série LX). Les investisseurs de série LX désirent également recevoir un flux de revenu mensuel de 5 % par année.

Les titres des séries LF et LF5 sont offerts aux particuliers qui investissent un minimum de 500 \$ (5 000 \$ pour la série LF5), qui participent à un programme de services rémunérés à l'acte parrainé par Gestion privée Banque Laurentienne. Les investisseurs de série LF5 désirent également recevoir un flux de revenu mensuel de 5 % par année.

Les titres des séries LW et LW5 sont offerts à certains investisseurs à valeur nette élevée du programme de tarification préférentielle qui investissent un minimum de 100 000 \$. Les investisseurs de série LW5 désirent également recevoir un flux de revenu mensuel de 5 % par année.

Les titres de série LM ne sont plus offerts à la vente, sauf aux investisseurs qui participaient aux programmes de prélèvements automatiques en vigueur en date du 25 novembre 2015.

Depuis le 1<sup>er</sup> juin 2022, les investisseurs peuvent acheter des titres du Fonds en vertu d'un mode de souscription avec frais d'acquisition et d'un mode de souscription sans frais d'acquisition. Les séries du Fonds ne sont pas toutes offertes selon tous les modes de souscription. Les frais d'acquisition du mode de souscription avec frais d'acquisition sont négociés entre l'investisseur et son courtier. Les titres souscrits avant le 1<sup>er</sup> juin 2022 en vertu du mode de souscription avec frais de rachat peuvent continuer d'être détenus dans les comptes des investisseurs. Les investisseurs peuvent échanger des titres d'un Fonds Mackenzie souscrits antérieurement en vertu du mode de souscription avec frais de rachat contre des titres d'autres Fonds Mackenzie assortis du mode de souscription avec frais de rachat, jusqu'à l'expiration du calendrier de rachat. Pour de plus amples renseignements, veuillez vous reporter au prospectus simplifié du Fonds et à l'aperçu du Fonds.

# PORTEFEUILLE PRUDENT SYMÉTRIE

RAPPORT INTERMÉDIAIRE DE LA DIRECTION SUR LE RENDEMENT DU FONDS | Pour la période close le 30 septembre 2025

## Constitution du Fonds et renseignements sur les séries (suite)

Série	Date d'établissement/ de rétablissement	Frais de gestion	Frais d'administration
Série A	24 novembre 2008	1,75 %	0,20 %
Série AR	23 novembre 2011	1,75 %	0,20 %
Série B	13 mai 2011	1,75 %	0,20 %
Série D	19 mars 2014	0,75 %	0,16 %
Série F	6 mars 2009	0,65 %	0,15 %
Série F5	8 septembre 2014	0,65 %	0,15 %
Série F8	16 décembre 2014	0,65 %	0,15 %
Série FB	26 octobre 2015	0,75 %	0,20 %
Série FB5	26 octobre 2015	0,75 %	0,20 %
Série FR	3 octobre 2022	0,75 %	0,20 %
Série G	29 juillet 2009	1,25 %	0,20 %
Série J	18 février 2009	1,40 %	0,20 %
Série O	17 mars 2011	— <sup>1)</sup>	s.o.
Série PW	30 octobre 2013	1,65 %	0,15 %
Série PWFB	3 avril 2017	0,65 %	0,15 %
Série PWFB5	3 avril 2017	0,65 %	0,15 %
Série PWR	1 <sup>er</sup> avril 2019	1,65 %	0,15 %
Série PWT5	3 avril 2017	1,65 %	0,15 %
Série PWT8	3 avril 2017	1,65 %	0,15 %
Série PWX	18 février 2014	— <sup>2)</sup>	— <sup>2)</sup>
Série PWX8	24 octobre 2018	— <sup>2)</sup>	— <sup>2)</sup>
Série S	21 mai 2014	— <sup>1)</sup>	0,025 %
Série T5	13 mai 2013	1,75 %	0,20 %
Série T8	14 mai 2013	1,75 %	0,20 %
Série LB	18 janvier 2012	1,75 %	0,20 %
Série LF	7 décembre 2018	0,65 %	0,15 %
Série LF5	7 décembre 2018	0,65 %	0,15 %
Série LM	20 janvier 2012	1,75 %	0,20 %
Série LW	1 <sup>er</sup> décembre 2017	1,65 %	0,15 %
Série LW5	1 <sup>er</sup> décembre 2017	1,65 %	0,15 %
Série LX	16 mai 2013	1,75 %	0,20 %

1) Ces frais sont négociables et sont payables directement à Mackenzie par les investisseurs dans cette série.

2) Ces frais sont payables directement à Mackenzie par les investisseurs dans cette série par l'entremise du rachat de leurs titres.