

## **Rapport intermédiaire de la direction sur le rendement du Fonds**

*Pour la période de six mois close le 30 septembre 2025*

*Le présent rapport intermédiaire de la direction sur le rendement du Fonds renferme des faits saillants financiers, mais ne contient pas le rapport financier intermédiaire ni les états financiers annuels du fonds d'investissement. Vous pouvez obtenir un exemplaire du rapport financier intermédiaire ou des états financiers annuels gratuitement en communiquant avec nous d'une des façons indiquées à la rubrique Constitution du Fonds et renseignements sur les séries ou en visitant le site Web de SEDAR+ à [www.sedarplus.ca](http://www.sedarplus.ca).*

*Les porteurs de titres peuvent également communiquer avec nous de ces façons pour demander un exemplaire des politiques et procédures de vote par procuration, du dossier de divulgation des votes par procuration ou de la présentation d'informations trimestrielles sur le portefeuille du fonds d'investissement. Pour de plus amples renseignements, veuillez vous reporter au prospectus simplifié et à l'aperçu du Fonds, lesquels peuvent aussi être obtenus gratuitement des façons décrites ci-dessus.*

*Pour connaître la valeur liquidative courante par titre du Fonds et obtenir des renseignements plus récents sur les événements généraux du marché, veuillez visiter notre site Web.*

### **UN MOT SUR LES ÉNONCÉS PROSPECTIFS**

*Le présent rapport peut renfermer des énoncés prospectifs qui décrivent nos attentes actuelles ou nos prédictions pour l'avenir. Un énoncé prospectif est un énoncé de nature prévisionnelle qui est assujéti ou fait référence à des événements ou à des facteurs à venir, ou comprend des termes tels « prévoir », « anticiper », « avoir l'intention de », « planifier », « croire », « estimer », « préliminaire », « typique » et autres expressions similaires. De plus, ces déclarations peuvent être liées à des mesures commerciales futures, au rendement futur d'un fonds ou d'un titre ainsi qu'aux stratégies ou perspectives de placement futures. Les énoncés prospectifs sont, de par leur nature, assujétis, entre autres, à des risques, incertitudes et hypothèses qui peuvent modifier de façon importante les événements, les résultats, le rendement ou les perspectives réels qui ont été énoncés de manière expresse ou tacite dans les énoncés prospectifs. Ces risques, incertitudes et hypothèses comprennent notamment les conditions générales économiques, politiques et des marchés en Amérique du Nord et à l'échelle internationale, les taux d'intérêt et de change, la volatilité des marchés boursiers et financiers mondiaux, la concurrence commerciale, les changements technologiques, les changements sur le plan de la réglementation gouvernementale, les changements apportés aux lois et règlements en matière de valeurs mobilières, les changements au chapitre des lois fiscales, les décisions judiciaires ou réglementaires inattendues, les catastrophes, les éclosions de maladies ou les pandémies (comme la COVID-19) et la capacité de Mackenzie à attirer des employés clés ou à les conserver. La liste des risques, incertitudes et hypothèses précités n'est pas exhaustive. Nous vous invitons à soigneusement prendre en compte ces facteurs et d'autres facteurs et vous mettons en garde contre une confiance exagérée en ces énoncés prospectifs.*

*Tout énoncé prospectif présenté dans le présent rapport n'est valable qu'à la date du présent rapport. Le lecteur ne doit pas s'attendre à ce que ces renseignements soient mis à jour, complétés ou révisés en raison de nouveaux renseignements, de nouvelles circonstances, d'événements futurs ou autres.*



# PORTEFEUILLE ÉQUILIBRÉ SYMÉTRIE

RAPPORT INTERMÉDIAIRE DE LA DIRECTION SUR LE RENDEMENT DU FONDS | Pour la période close le 30 septembre 2025

## Analyse du rendement du Fonds par la direction

Le 13 novembre 2025

Cette analyse du rendement du Fonds par la direction présente les opinions de l'équipe de gestion de portefeuille sur les facteurs et les événements importants qui ont influé sur le rendement et les perspectives du Fonds au cours de la période de six mois close le 30 septembre 2025 (la « période »). Si le Fonds a été établi au cours de la période, l'information fournie se rapporte à la période commençant à la date d'établissement.

Dans le présent rapport, « Mackenzie » et « le gestionnaire » désignent la Corporation Financière Mackenzie, le gestionnaire du Fonds. Par ailleurs, « valeur liquidative » signifie la valeur du Fonds calculée aux fins d'opérations, laquelle est à la base de l'analyse du rendement du Fonds.

Veuillez lire la rubrique *Un mot sur les énoncés prospectifs* à la première page du présent document.

## Résultats d'exploitation

### Rendement des placements

Le rendement de toutes les séries au cours de la période actuelle et des périodes précédentes est présenté à la rubrique *Rendement passé* du présent rapport. Le rendement varie d'une série à l'autre, principalement parce que les frais et les charges diffèrent entre les séries ou que les titres d'une série n'avaient pas été émis et n'étaient pas en circulation pendant toute la période considérée. Veuillez consulter la rubrique *Constitution du Fonds et renseignements sur les séries* du présent rapport pour prendre connaissance des divers frais de gestion et d'administration payables par chaque série. La comparaison suivante avec des indices de marché vise à aider à la compréhension du rendement du Fonds par rapport à celui de l'ensemble des marchés. Toutefois, le mandat du Fonds peut être différent de celui des indices indiqués.

Au cours de la période, les titres de la série A et de la série LB du Fonds ont dégagé un rendement de 8,9 % (après déduction des frais et des charges payés par les séries), comparativement à un rendement de 0,9 % pour l'indice général du Fonds, soit l'indice des obligations universelles FTSE Canada, et à un rendement de 10,1 % pour l'indice mixte\*. Tous les rendements des indices et des séries sont calculés en fonction du rendement global en dollars canadiens. Les investisseurs ne peuvent investir dans un indice sans engager des frais, des charges et des commissions, lesquels ne sont pas reflétés dans les rendements de l'indice.

Les actions mondiales se sont bien comportées au cours de la période, car les actions de sociétés américaines à mégacapitalisation liées à l'intelligence artificielle (« IA ») ont atteint de nouveaux sommets. Les investissements soutenus en IA, la vigueur des bénéficiés des sociétés et la dépréciation du dollar américain ont aussi été bien accueillis par les investisseurs à l'échelle mondiale. Les actions canadiennes ont progressé dans un contexte de résilience des prix des produits de base. Les marchés mondiaux des titres à revenu fixe ont été le reflet de l'assouplissement de la politique monétaire des banques centrales, du ralentissement de la croissance économique et du repli de l'inflation. En septembre, la Banque du Canada a réduit son taux directeur de 25 points de base, le faisant passer de 2,75 % à 2,50 %.

Au sein de l'indice MSCI Monde Tous pays (net), l'Amérique latine et l'Asie-Pacifique (hors Japon) ont été les régions les plus performantes en dollars canadiens, tandis que l'Europe et l'Afrique et le Moyen-Orient ont été les plus faibles. Les secteurs de la technologie de l'information, des services de communication et des produits industriels ont affiché la meilleure tenue, alors que ceux des soins de santé, de l'énergie et de la consommation de base ont terminé en queue de peloton.

\* L'indice mixte est composé à 45 % de l'indice des obligations universelles FTSE Canada (rendement de 0,9 %), à 30 % de l'indice composé S&P/TSX (rendement de 22,1 %), à 20 % de l'indice MSCI Monde Tous pays (net) (rendement de 16,1 %) et à 5 % de l'indice ICE BofA du marché mondial en général (couvert) (rendement de 1,9 %).

Au sein de l'indice composé S&P/TSX, les secteurs les plus performants ont été ceux des matériaux, de la technologie de l'information et des services financiers, tandis que ceux de la consommation de base, des produits industriels et des soins de santé ont été les plus faibles.

Le Fonds a distancé l'indice général grâce à ses placements en actions, qui ont fait meilleure figure que les titres à revenu fixe au cours de la période. Compte tenu du mandat du Fonds, il est plus pertinent de comparer son rendement à celui de l'indice mixte.

Le Fonds a affiché un rendement inférieur à celui de l'indice mixte. La répartition de l'actif du Fonds a contribué au rendement, tout comme la sélection des Fonds sous-jacents au sein de chaque catégorie d'actif.

Parmi les Fonds sous-jacents du portefeuille, le Fonds mondial macro Mackenzie, le Fonds mondial de dividendes Mackenzie et le Mandat d'actions canadiennes Mack (représentant respectivement 4,1 %, 2,6 % et 13,8 % de l'actif net à la fin de la période) ont eu l'incidence négative la plus importante sur le rendement relatif.

Le Fonds de primes de risque améliorées sur actions Mackenzie, le Mandat d'obligations canadiennes Mack et le Mandat élargi d'actions Mack (représentant respectivement 1,5 %, 19,0 % et 7,6 %) ont le plus contribué au rendement relatif.

### Actif net

Au cours de la période, l'actif net du Fonds a augmenté de 5,4 % pour s'établir à 2,2 milliards de dollars. Cette variation est principalement attribuable à un revenu net de 188,2 millions de dollars (y compris tout revenu d'intérêts et/ou de dividendes) provenant du rendement des placements, après déduction des frais et charges, et à une diminution de 73,9 millions de dollars attribuable aux opérations nettes des porteurs de titres (y compris les ventes, les rachats et les distributions en espèces).

### Frais et charges

Le ratio des frais de gestion (« RFG ») annualisé pour chacune des séries au cours de la période close le 30 septembre 2025 a été essentiellement semblable au RFG de l'exercice clos le 31 mars 2025. Le total des charges payées varie d'une période à l'autre, principalement en raison des variations de l'actif moyen dans chacune des séries. Les RFG pour toutes les séries sont présentés à la rubrique *Faits saillants financiers* du présent rapport.

### Événements récents

Les perspectives de l'équipe de gestion de portefeuille à l'égard des actions sont devenues positives au cours de la période, les marchés mondiaux ayant fait preuve de résilience dans un contexte d'amélioration des bénéfices des sociétés et de la confiance des investisseurs. Selon l'équipe, les évaluations boursières au Japon demeurent raisonnables, et les données à plus long terme donnent à penser que les marchés internationaux développés et émergents affichent des évaluations plus intéressantes que celles des marchés américains et canadiens.

L'équipe croit que l'incertitude entourant les politiques et le ralentissement de la croissance à l'échelle mondiale pourraient freiner l'inflation. Étant donné que les hausses de prix liées aux tarifs douaniers semblent temporaires, l'équipe ne s'attend pas à ce qu'elles aient un impact durable sur les placements en titres à revenu fixe. Au Canada, l'équipe est d'avis que les données économiques plus faibles ont accru la probabilité de baisses supplémentaires du taux directeur par la Banque du Canada. Aux États-Unis, le ton plus conciliant de la Réserve fédérale américaine et l'intensification des préoccupations à l'égard du budget et de la dette ont incité les marchés à tabler sur d'autres réductions de taux d'intérêt en 2026, ce qui, selon l'équipe, pourrait exercer des pressions sur le dollar américain.

Le 29 mai 2025, le Fonds sous-jacent FNB de revenu fixe canadien de base plus Mackenzie a été renommé FNB de revenu fixe canadien stratégique Mackenzie.

# PORTEFEUILLE ÉQUILIBRÉ SYMÉTRIE

RAPPORT INTERMÉDIAIRE DE LA DIRECTION SUR LE RENDEMENT DU FONDS | Pour la période close le 30 septembre 2025

## Transactions entre parties liées

### Services de gestion et d'administration

Pour chaque série applicable, le Fonds a versé des frais de gestion et d'administration au gestionnaire aux taux annuels spécifiés à la rubrique *Constitution du Fonds et renseignements sur les séries* du présent rapport et décrits en détail dans le prospectus simplifié. En contrepartie des frais d'administration, le gestionnaire paie tous les frais et charges (autres que certains frais précis associés au Fonds) requis pour l'exploitation du Fonds et qui ne sont pas compris dans les frais de gestion. Consulter également la rubrique *Frais de gestion*.

### Autres transactions entre parties liées

Au cours de la période, le comité d'examen indépendant des Fonds Mackenzie a formulé une recommandation positive afin que le Fonds investisse dans un fonds privé géré par Northleaf Capital Partners, une société affiliée au gestionnaire. Au 30 septembre 2025, le Fonds détenait un investissement de 2,4 millions de dollars (0,1 % de la valeur liquidative du Fonds) dans Northleaf Global Private Markets Investors-B LP. Cet investissement représente 1,7 million de dollars américains dans le cadre d'un engagement d'investissement total de 16,6 millions de dollars américains.

Des fonds d'investissement gérés par Mackenzie et ses sociétés affiliées peuvent investir dans le Fonds. Tous ces placements sont effectués en vertu d'une dispense de prospectus, conformément aux objectifs de placement de ces fonds. Au 30 septembre 2025, des fonds gérés par La Compagnie d'Assurance du Canada sur la Vie et Gestion de placements Canada Vie limitée détenaient 0,5 % de la valeur liquidative du Fonds. Toutes les transactions entre parties liées sont effectuées en fonction de la valeur liquidative par titre chaque jour de transaction.

Au 30 septembre 2025, Mackenzie détenait une participation de 0,4 million de dollars dans le Fonds, soit moins de 0,1 % de la valeur liquidative de celui-ci.

Au cours de la période, le Fonds a reçu 0,3 million de dollars en distributions de revenu de placements dans des fonds négociés en bourse (« FNB ») gérés par Mackenzie pour contrebalancer des frais payés au sein de ces FNB. Rien ne garantit que ces distributions seront maintenues à l'avenir.

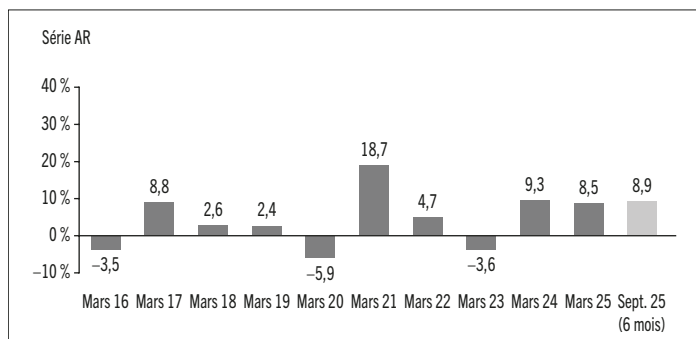
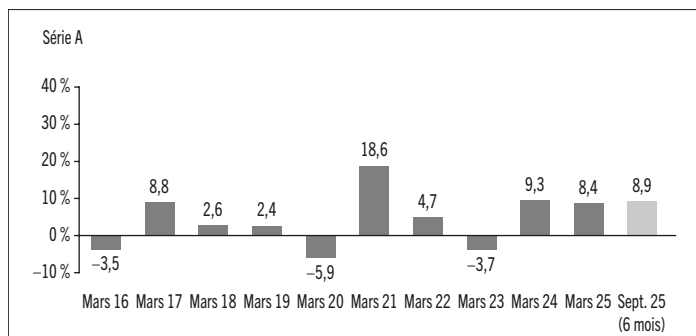
## Rendement passé

L'information sur le rendement du Fonds suppose que toutes les distributions faites par le Fonds au cours des périodes présentées ont été réinvesties dans des titres additionnels des séries applicables du Fonds. L'information sur le rendement ne tient pas compte des frais d'acquisition, frais de rachat, frais de distribution, autres frais accessoires ou impôt sur le revenu payables par un investisseur, lesquels viendraient réduire le rendement. Le rendement passé du Fonds n'est pas nécessairement indicateur de son rendement futur.

Si vous détenez ce Fonds hors d'un régime enregistré, les distributions de revenu et de gains en capital qui vous sont versées augmentent votre revenu aux fins de l'impôt, qu'elles vous soient versées au comptant ou réinvesties dans des titres additionnels du Fonds. Le montant des distributions imposables réinvesties est ajouté au prix de base rajusté des titres que vous détenez. Cela diminuerait vos gains en capital ou augmenterait votre perte en capital lors d'un rachat subséquent à partir du Fonds, assurant ainsi que vous n'êtes pas imposé de nouveau sur ce montant. Veuillez consulter votre conseiller fiscal en ce qui concerne votre situation fiscale personnelle.

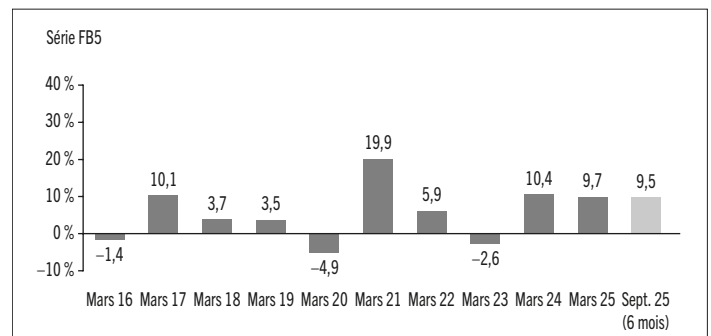
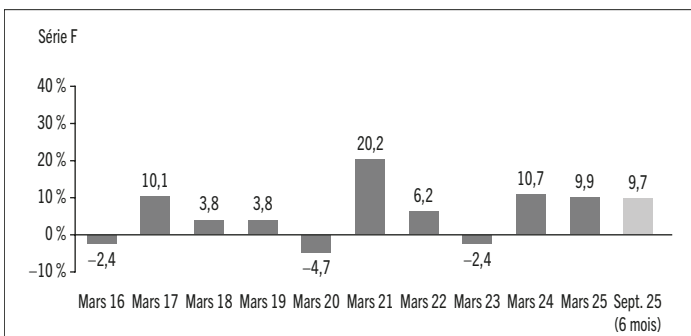
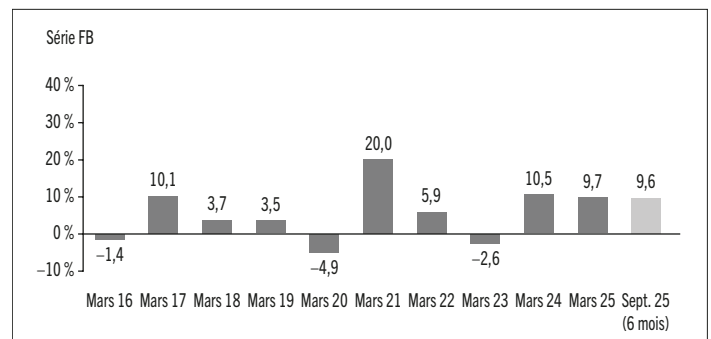
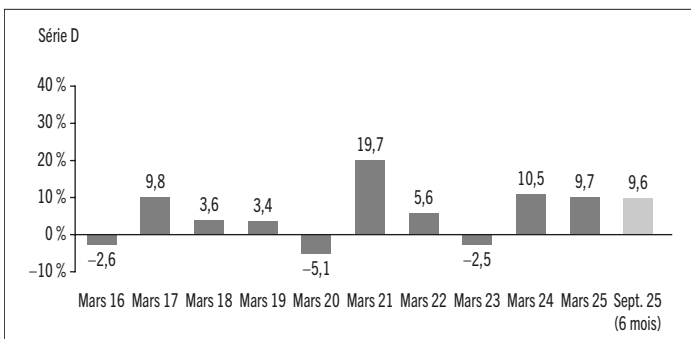
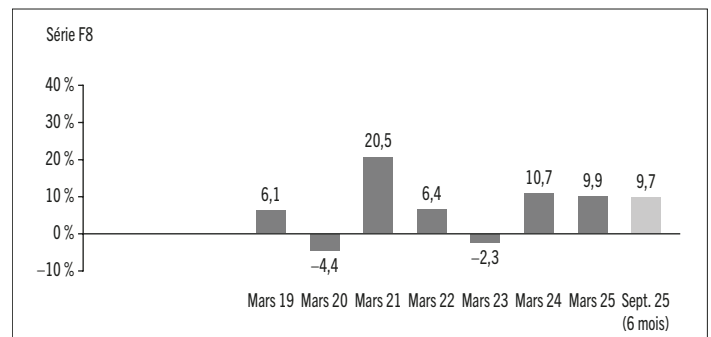
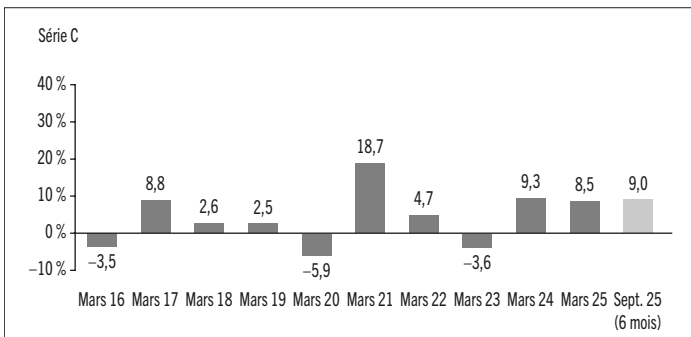
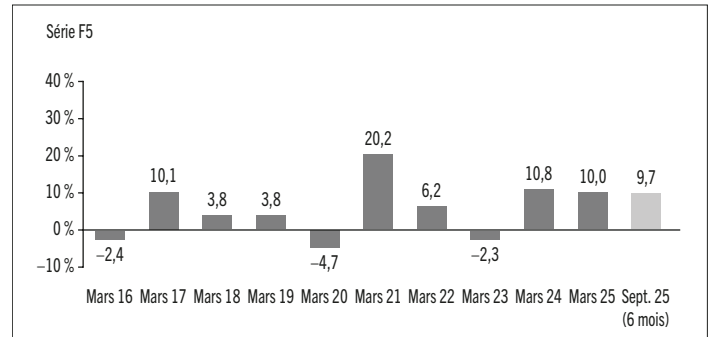
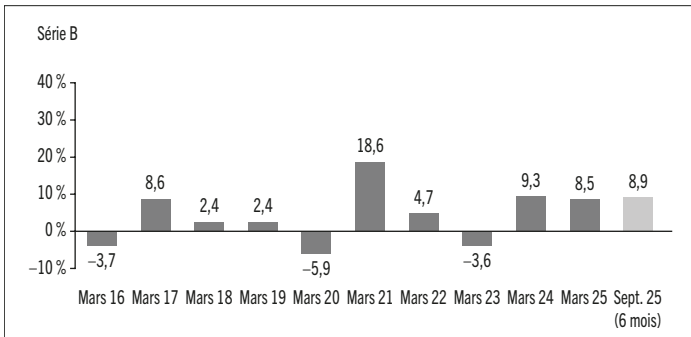
## Rendements annuels

Les graphiques suivants présentent le rendement de chaque série du Fonds pour chacune des périodes comptables indiquées. Les graphiques indiquent, sous forme de pourcentage, la variation à la hausse ou à la baisse le dernier jour de chaque période comptable présentée d'un placement effectué le premier jour de chaque période comptable ou à la date d'établissement ou de rétablissement de la série, selon le cas. Les dates d'établissement ou de rétablissement des séries se trouvent à la rubrique *Constitution du Fonds et renseignements sur les séries*.



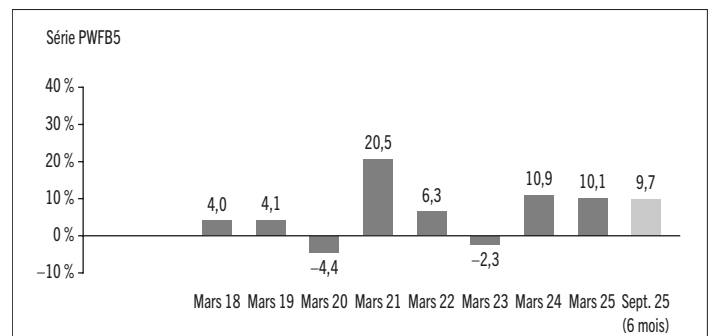
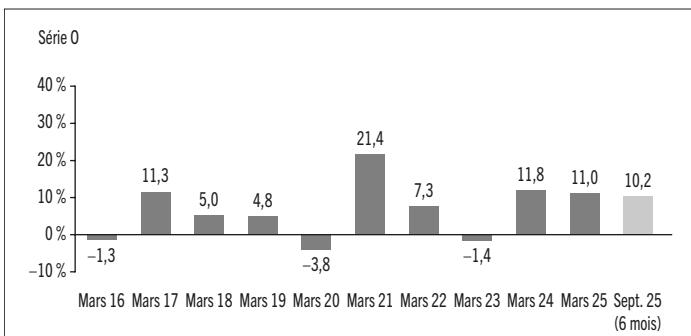
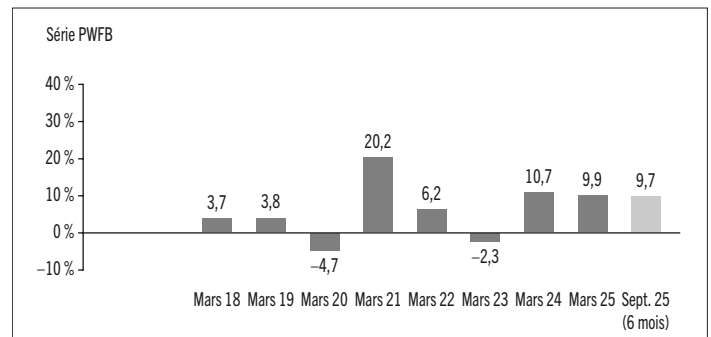
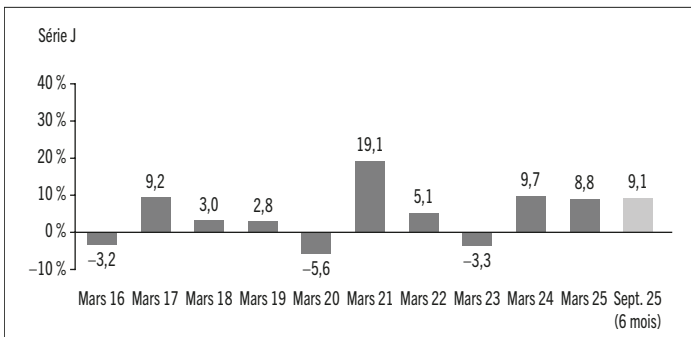
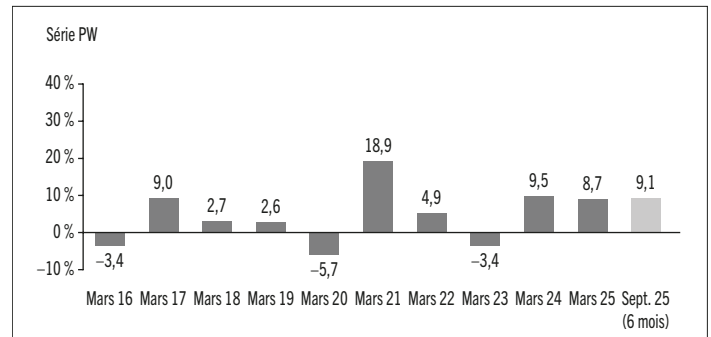
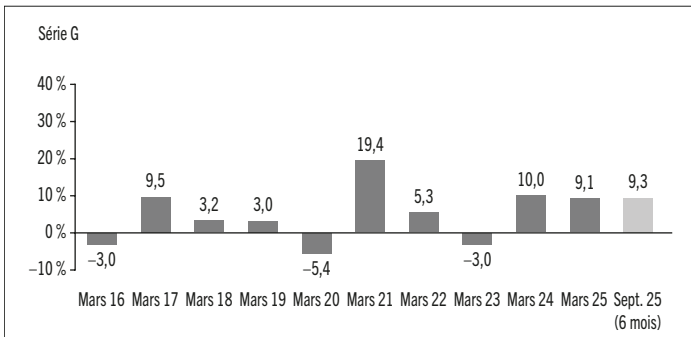
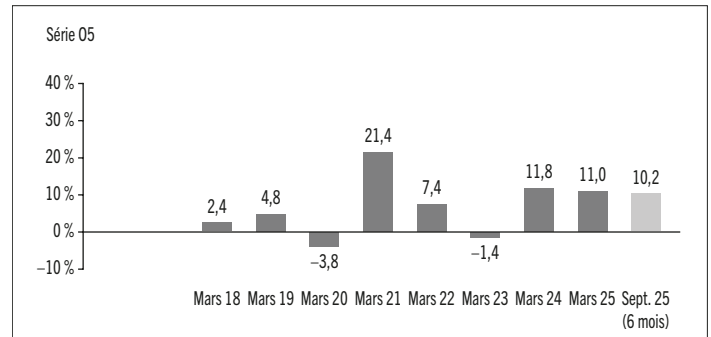
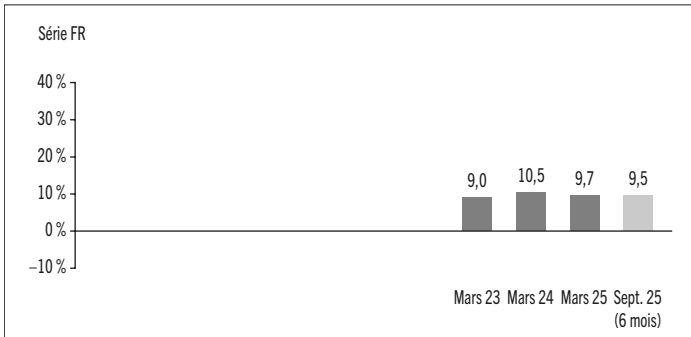
# PORTEFEUILLE ÉQUILIBRÉ SYMÉTRIE

RAPPORT INTERMÉDIAIRE DE LA DIRECTION SUR LE RENDEMENT DU FONDS | Pour la période close le 30 septembre 2025



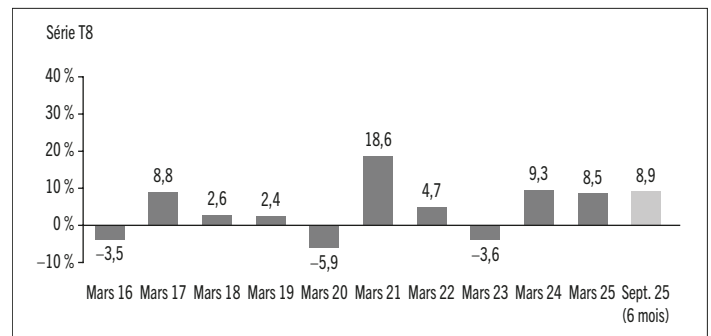
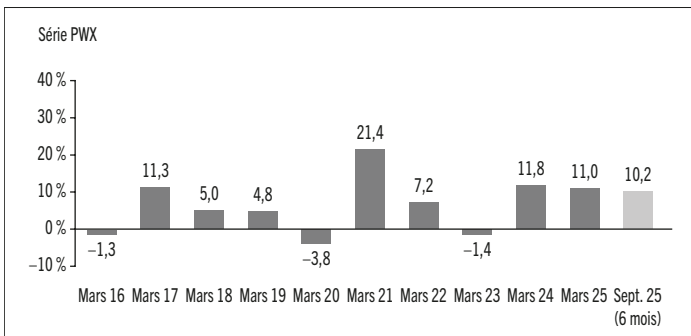
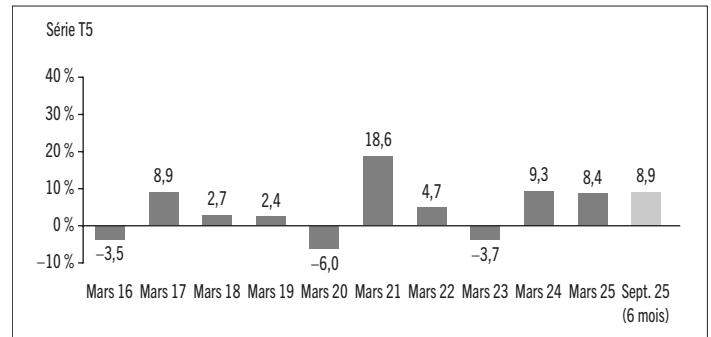
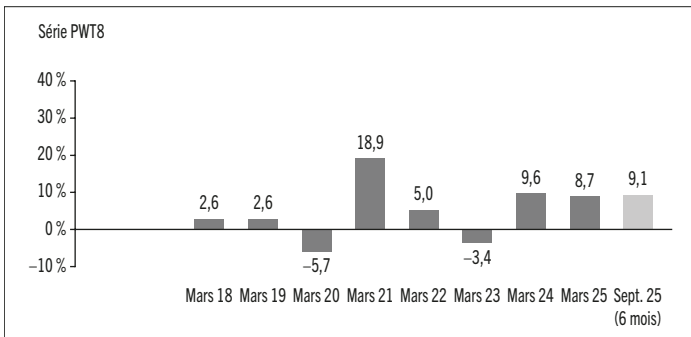
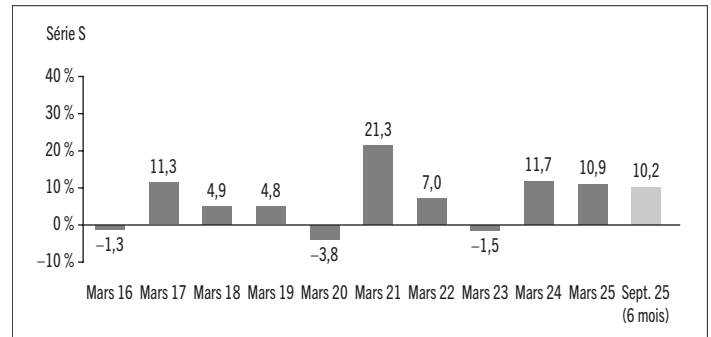
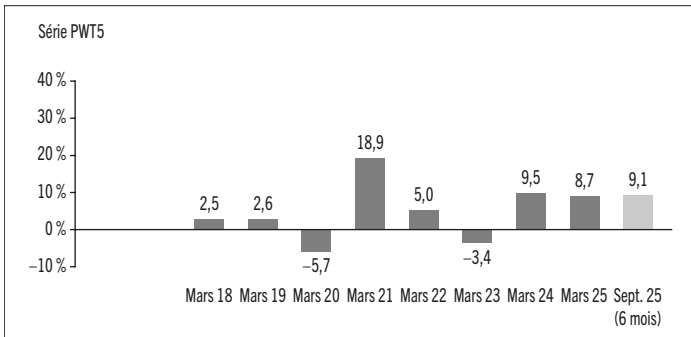
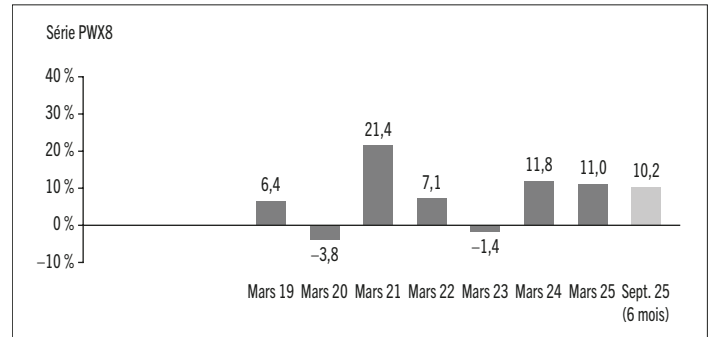
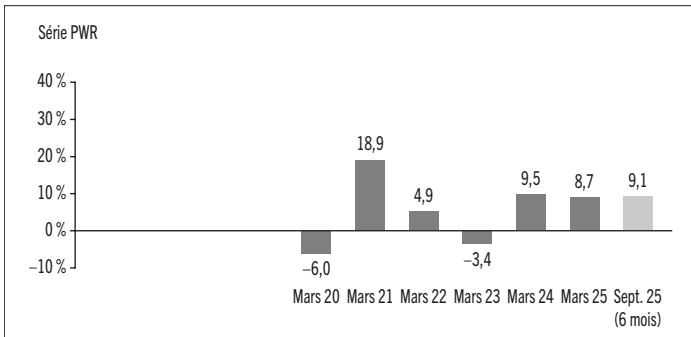
# PORTEFEUILLE ÉQUILIBRÉ SYMÉTRIE

RAPPORT INTERMÉDIAIRE DE LA DIRECTION SUR LE RENDEMENT DU FONDS | Pour la période close le 30 septembre 2025



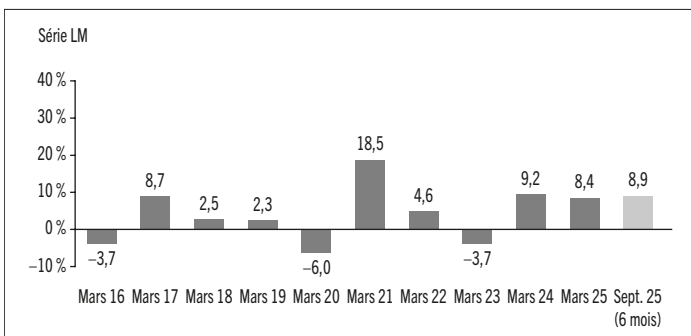
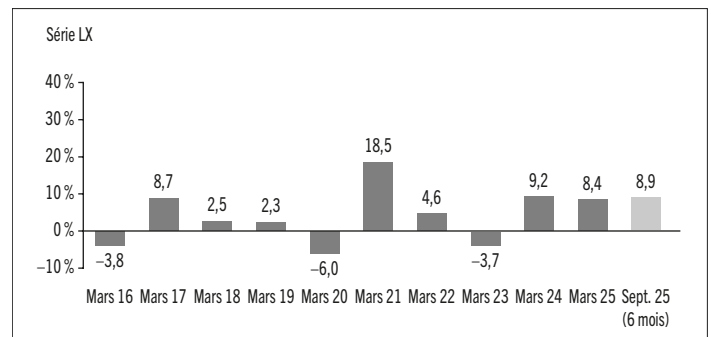
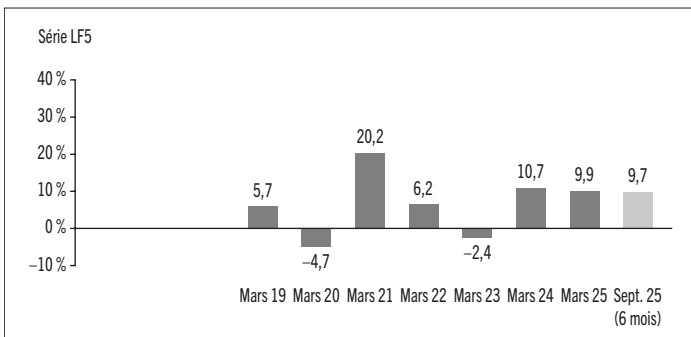
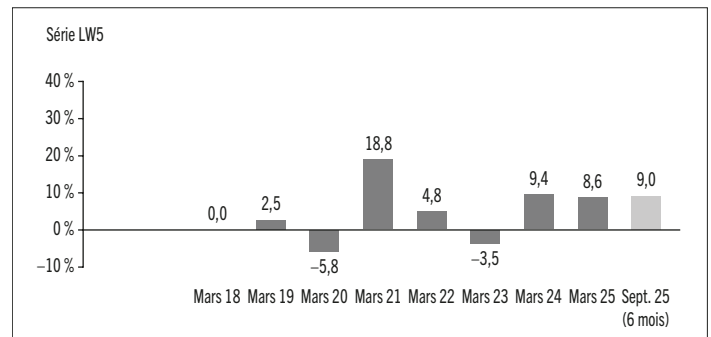
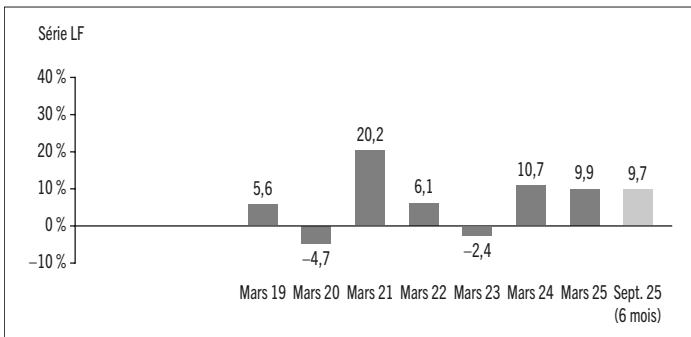
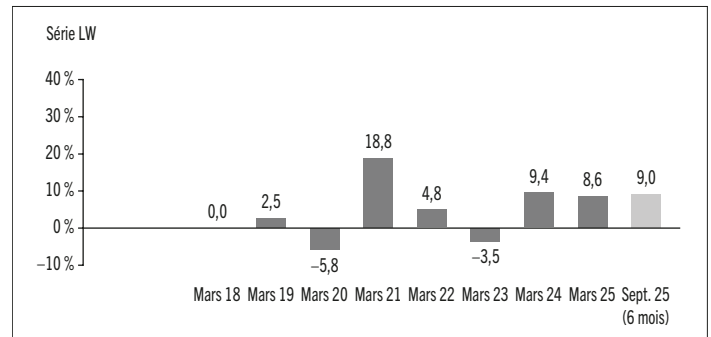
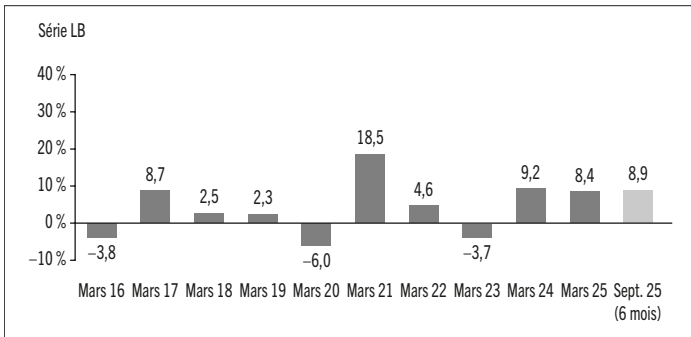
# PORTEFEUILLE ÉQUILIBRÉ SYMÉTRIE

RAPPORT INTERMÉDIAIRE DE LA DIRECTION SUR LE RENDEMENT DU FONDS | Pour la période close le 30 septembre 2025



# PORTEFEUILLE ÉQUILIBRÉ SYMÉTRIE

RAPPORT INTERMÉDIAIRE DE LA DIRECTION SUR LE RENDEMENT DU FONDS | Pour la période close le 30 septembre 2025



# PORTEFEUILLE ÉQUILIBRÉ SYMÉTRIE

RAPPORT INTERMÉDIAIRE DE LA DIRECTION SUR LE RENDEMENT DU FONDS | Pour la période close le 30 septembre 2025

## Aperçu du portefeuille au 30 septembre 2025

RÉPARTITION EFFECTIVE DU PORTEFEUILLE	% DE LA VALEUR LIQUIDATIVE
Actions	63,8
Actions	52,5
Contrats à terme standardisés sur actions (acheteur)*	11,3
Contrats à terme standardisés sur actions (vendeur)*	–
Obligations	43,0
Obligations	36,4
Contrats à terme standardisés sur obligations (acheteur)*	6,6
Contrats à terme standardisés sur obligations (vendeur)*	–
Fonds communs de placement	1,2
Marchandises	0,5
Contrats à terme standardisés sur marchandises (acheteur)*	0,5
Marchandises	–
Contrats à terme standardisés sur marchandises (vendeur)*	–
Trésorerie et équivalents de trésorerie	(0,5)
Autres éléments d'actif (de passif)	(8,0)

RÉPARTITION RÉGIONALE EFFECTIVE	% DE LA VALEUR LIQUIDATIVE
États-Unis	46,5
Canada	40,0
Autre	7,3
Royaume-Uni	2,8
Japon	1,9
Allemagne	1,7
France	1,4
Mexique	1,2
Australie	1,1
Pologne	1,1
Espagne	1,0
Suisse	0,9
Pays-Bas	0,9
Chine	0,7
Trésorerie et équivalents de trésorerie	(0,5)
Autres éléments d'actif (de passif)	(8,0)

RÉPARTITION SECTORIELLE EFFECTIVE	% DE LA VALEUR LIQUIDATIVE
Obligations de sociétés	23,3
Services financiers	11,8
Contrats à terme standardisés sur actions	11,3
Technologie de l'information	11,0
Obligations d'État étrangères	7,6
Obligations fédérales	7,4
Produits industriels	5,8
Consommation discrétionnaire	4,5
Soins de santé	4,4
Autre	4,0
Obligations provinciales	3,8
Énergie	3,6
Matériaux	3,5
Services de communication	3,3
Consommation de base	2,6
Marchandises	0,6
Trésorerie et équivalents de trésorerie	(0,5)
Autres éléments d'actif (de passif)	(8,0)

\* Les valeurs théoriques représentent 6,6 % de la valeur liquidative des contrats à terme standardisés sur obligations (acheteur), 11,3 % de la valeur liquidative des contrats à terme standardisés sur actions (acheteur), 0,5 % de la valeur liquidative des contrats à terme standardisés sur marchandises (acheteur), –3,9 % de la valeur liquidative des contrats à terme standardisés sur obligations (vendeur), –5,7 % de la valeur liquidative des contrats à terme standardisés sur actions (vendeur) et –0,4 % de la valeur liquidative des contrats à terme standardisés sur marchandises (vendeur).

La répartition effective présente l'exposition du Fonds par portefeuille, région ou secteur calculée en combinant les placements directs et indirects du Fonds.

LES 25 PRINCIPALES POSITIONS ACHETEUR	% DE LA VALEUR LIQUIDATIVE
<b>Émetteur/Fonds sous-jacent</b>	
Mandat d'obligations canadiennes Mack, série R	19,0
Mandat d'actions américaines Mack, série R	17,3
Mandat d'actions canadiennes Mack, série R	13,8
Mandat élargi d'actions Mack, série R	7,6
Mandat d'actions EAEO Mack, série R	7,1
Fonds d'obligations de sociétés nord-américaines Mackenzie, série R	6,9
FINB Obligations de sociétés américaines de qualité Mackenzie (couvert en \$ CA)	5,8
Fonds mondial macro Mackenzie, série R	4,1
Fonds de perception de primes de risque diversifiées Mackenzie, série R	3,1
Fonds mondial de dividendes Mackenzie, série R	2,6
Fonds d'obligations souveraines Mackenzie, série R	1,8
FNB de revenu fixe canadien stratégique Mackenzie	1,6
FINB Obligations de marchés émergents Mackenzie (couvert en \$ CA)	1,6
Fonds de primes de risque améliorées sur actions Mackenzie, série R	1,5
Mandat d'obligations mondiales Mack, série R	1,2
Fonds de primes de risque améliorées sur titres à revenu fixe Mackenzie, série R	1,0
Fonds quantitatif international de grandes capitalisations Mackenzie, série R	0,8
Trésorerie et équivalents de trésorerie	0,7
Fonds de grandes capitalisations des marchés émergents Mackenzie, série R	0,7
Fonds quantitatif américain de petites capitalisations Mackenzie, série R	0,4
FINB Obligations toutes sociétés canadiennes Mackenzie	0,4
Fonds mondial lié à l'inflation Mackenzie, série R	0,3
Fonds de petites capitalisations des marchés émergents Mackenzie, série R	0,2
Fonds quantitatif américain de grandes capitalisations Mackenzie, série R	0,2
Northleaf Global Private Markets Investors-B LP <sup>1)</sup>	0,1
<b>Principales positions acheteur en tant que pourcentage de la valeur liquidative totale</b>	<b>99,8</b>

LES 25 PRINCIPALES POSITIONS VENDEUR	% DE LA VALEUR LIQUIDATIVE
<b>Émetteur</b>	
Contrats à terme standardisés sur l'indice S&P/TSX 60	–
Contrats à terme standardisés sur l'indice OMXS30	–
Contrats à terme standardisés sur l'indice Swiss Market	–
Contrats à terme standardisés sur l'indice FTSE 100	–
Contrats à terme standardisés Mini sur l'indice DAX	–
Contrats à terme standardisés sur l'indice CAC40	–
Contrats à terme standardisés sur l'indice MSCI Singapore	–
Contrats à terme standardisés sur l'indice SPI 200	–
<b>Principales positions vendeur en tant que pourcentage de la valeur liquidative totale</b>	<b>–</b>

1) L'émetteur de ce titre est lié au gestionnaire.

Pour le prospectus et d'autres renseignements concernant le ou les fonds sous-jacents du portefeuille, veuillez consulter les adresses suivantes : [www.placementsmackenzie.com](http://www.placementsmackenzie.com) ou [www.sedarplus.ca](http://www.sedarplus.ca).

Les placements et pourcentages peuvent avoir changé depuis le 30 septembre 2025 en raison des opérations de portefeuille continues du Fonds. Les mises à jour trimestrielles des titres sont disponibles dans les 60 jours suivant la fin de chaque trimestre, sauf pour le trimestre se terminant le 31 mars, date de clôture de l'exercice du Fonds, où elles sont disponibles dans les 90 jours.

# PORTEFEUILLE ÉQUILIBRÉ SYMÉTRIE

RAPPORT INTERMÉDIAIRE DE LA DIRECTION SUR LE RENDEMENT DU FONDS | Pour la période close le 30 septembre 2025

## Faits saillants financiers

Les tableaux suivants font état de données financières clés concernant le Fonds et ont pour objet de vous aider à comprendre les résultats financiers du Fonds pour chaque période comptable présentée ci-après. Si un fonds ou une série a été établi(e) ou rétabli(e) au cours de la période, l'information fournie se rapporte à la période allant de la date d'établissement ou de rétablissement jusqu'à la fin de cette période comptable. Les dates d'établissement ou de rétablissement des séries se trouvent à la rubrique *Constitution du Fonds et renseignements sur les séries*.

### ACTIF NET PAR TITRE DU FONDS (\$)¹

Série A	30 sept. 2025	31 mars 2025	31 mars 2024	31 mars 2023	31 mars 2022	31 mars 2021
<b>Actif net, à l'ouverture</b>	<b>16,94</b>	<b>16,29</b>	<b>15,15</b>	<b>15,73</b>	<b>15,87</b>	<b>13,73</b>
<b>Augmentation (diminution) attribuable aux activités d'exploitation :</b>						
Total des produits	0,28	0,66	0,50	0,41	0,72	0,82
Total des charges	(0,20)	(0,39)	(0,35)	(0,34)	(0,37)	(0,35)
Profits (pertes) réalisé(e)s	0,16	0,71	0,19	0,04	0,43	0,40
Profits (pertes) latent(e)s	1,25	0,40	0,99	(0,77)	(0,04)	1,74
<b>Augmentation (diminution) totale attribuable aux activités d'exploitation²</b>	<b>1,49</b>	<b>1,38</b>	<b>1,33</b>	<b>(0,66)</b>	<b>0,74</b>	<b>2,61</b>
<b>Distributions :</b>						
Du revenu de placement net (sauf les dividendes canadiens)	–	(0,24)	(0,13)	–	(0,19)	(0,04)
Des dividendes canadiens	–	(0,07)	(0,06)	–	(0,49)	(0,28)
Des gains en capital	–	(0,41)	(0,07)	–	(0,22)	(0,10)
Remboursement de capital	–	–	–	–	–	–
<b>Distributions annuelles totales³</b>	<b>–</b>	<b>(0,72)</b>	<b>(0,26)</b>	<b>–</b>	<b>(0,90)</b>	<b>(0,42)</b>
<b>Actif net, à la clôture</b>	<b>18,46</b>	<b>16,94</b>	<b>16,29</b>	<b>15,15</b>	<b>15,73</b>	<b>15,87</b>
Série AR	30 sept. 2025	31 mars 2025	31 mars 2024	31 mars 2023	31 mars 2022	31 mars 2021
<b>Actif net, à l'ouverture</b>	<b>13,91</b>	<b>13,38</b>	<b>12,45</b>	<b>12,91</b>	<b>13,03</b>	<b>11,28</b>
<b>Augmentation (diminution) attribuable aux activités d'exploitation :</b>						
Total des produits	0,23	0,54	0,41	0,33	0,59	0,67
Total des charges	(0,16)	(0,31)	(0,29)	(0,27)	(0,30)	(0,29)
Profits (pertes) réalisé(e)s	0,13	0,57	0,22	0,12	0,34	0,26
Profits (pertes) latent(e)s	1,03	0,33	0,81	(0,63)	(0,03)	1,43
<b>Augmentation (diminution) totale attribuable aux activités d'exploitation²</b>	<b>1,23</b>	<b>1,13</b>	<b>1,15</b>	<b>(0,45)</b>	<b>0,60</b>	<b>2,07</b>
<b>Distributions :</b>						
Du revenu de placement net (sauf les dividendes canadiens)	–	(0,20)	(0,11)	–	(0,16)	(0,03)
Des dividendes canadiens	–	(0,06)	(0,05)	–	(0,40)	(0,23)
Des gains en capital	–	(0,33)	(0,06)	–	(0,18)	(0,08)
Remboursement de capital	–	–	–	–	–	–
<b>Distributions annuelles totales³</b>	<b>–</b>	<b>(0,59)</b>	<b>(0,22)</b>	<b>–</b>	<b>(0,74)</b>	<b>(0,34)</b>
<b>Actif net, à la clôture</b>	<b>15,16</b>	<b>13,91</b>	<b>13,38</b>	<b>12,45</b>	<b>12,91</b>	<b>13,03</b>

Série B	30 sept. 2025	31 mars 2025	31 mars 2024	31 mars 2023	31 mars 2022	31 mars 2021
<b>Actif net, à l'ouverture</b>	<b>12,44</b>	<b>11,96</b>	<b>11,13</b>	<b>11,55</b>	<b>11,66</b>	<b>10,09</b>
<b>Augmentation (diminution) attribuable aux activités d'exploitation :</b>						
Total des produits	0,20	0,48	0,37	0,30	0,53	0,60
Total des charges	(0,15)	(0,28)	(0,26)	(0,25)	(0,27)	(0,26)
Profits (pertes) réalisé(e)s	0,13	0,54	0,15	0,02	0,33	0,30
Profits (pertes) latent(e)s	0,92	0,29	0,72	(0,56)	(0,03)	1,28
<b>Augmentation (diminution) totale attribuable aux activités d'exploitation²</b>	<b>1,10</b>	<b>1,03</b>	<b>0,98</b>	<b>(0,49)</b>	<b>0,56</b>	<b>1,92</b>
<b>Distributions :</b>						
Du revenu de placement net (sauf les dividendes canadiens)	–	(0,17)	(0,09)	–	(0,14)	(0,03)
Des dividendes canadiens	–	(0,05)	(0,05)	–	(0,36)	(0,21)
Des gains en capital	–	(0,31)	(0,05)	–	(0,17)	(0,07)
Remboursement de capital	–	–	–	–	–	–
<b>Distributions annuelles totales³</b>	<b>–</b>	<b>(0,53)</b>	<b>(0,19)</b>	<b>–</b>	<b>(0,67)</b>	<b>(0,31)</b>
<b>Actif net, à la clôture</b>	<b>13,55</b>	<b>12,44</b>	<b>11,96</b>	<b>11,13</b>	<b>11,55</b>	<b>11,66</b>
Série C	30 sept. 2025	31 mars 2025	31 mars 2024	31 mars 2023	31 mars 2022	31 mars 2021
<b>Actif net, à l'ouverture</b>	<b>12,58</b>	<b>12,09</b>	<b>11,25</b>	<b>11,67</b>	<b>11,78</b>	<b>10,19</b>
<b>Augmentation (diminution) attribuable aux activités d'exploitation :</b>						
Total des produits	0,21	0,49	0,37	0,30	0,53	0,61
Total des charges	(0,14)	(0,28)	(0,26)	(0,25)	(0,27)	(0,26)
Profits (pertes) réalisé(e)s	0,11	0,54	0,15	0,03	0,34	0,29
Profits (pertes) latent(e)s	0,93	0,30	0,73	(0,57)	(0,03)	1,29
<b>Augmentation (diminution) totale attribuable aux activités d'exploitation²</b>	<b>1,11</b>	<b>1,05</b>	<b>0,99</b>	<b>(0,49)</b>	<b>0,57</b>	<b>1,93</b>
<b>Distributions :</b>						
Du revenu de placement net (sauf les dividendes canadiens)	–	(0,18)	(0,09)	–	(0,14)	(0,03)
Des dividendes canadiens	–	(0,05)	(0,05)	–	(0,37)	(0,21)
Des gains en capital	–	(0,31)	(0,05)	–	(0,17)	(0,07)
Remboursement de capital	–	–	–	–	–	–
<b>Distributions annuelles totales³</b>	<b>–</b>	<b>(0,54)</b>	<b>(0,19)</b>	<b>–</b>	<b>(0,68)</b>	<b>(0,31)</b>
<b>Actif net, à la clôture</b>	<b>13,70</b>	<b>12,58</b>	<b>12,09</b>	<b>11,25</b>	<b>11,67</b>	<b>11,78</b>

- Ces calculs sont prescrits par les règlements sur les valeurs mobilières et ne sont pas censés être un rapprochement de l'actif net par titre à l'ouverture et à la clôture. Ces renseignements proviennent des états financiers intermédiaires non audités et des états financiers annuels audités du Fonds. L'actif net par titre présenté dans les états financiers peut différer de la valeur liquidative par titre calculée aux fins de l'évaluation du Fonds. Une explication de ces différences, le cas échéant, se trouve dans les *Notes annexes*.
- L'actif net et les distributions sont fonction du nombre réel de titres en circulation au moment considéré. L'augmentation ou la diminution liée aux activités d'exploitation est fonction du nombre moyen pondéré de titres en circulation au cours de la période comptable.
- Les distributions ont été payées en espèces ou réinvesties en titres additionnels du Fonds, ou les deux.

# PORTEFEUILLE ÉQUILIBRÉ SYMÉTRIE

RAPPORT INTERMÉDIAIRE DE LA DIRECTION SUR LE RENDEMENT DU FONDS | Pour la période close le 30 septembre 2025

## ACTIF NET PAR TITRE DU FONDS (\$)¹ (suite)

	30 sept. 2025	31 mars 2025	31 mars 2024	31 mars 2023	31 mars 2022	31 mars 2021
<b>Série D</b>						
<b>Actif net, à l'ouverture</b>	11,85	11,39	10,60	10,87	10,96	9,49
<b>Augmentation (diminution) attribuable aux activités d'exploitation :</b>						
Total des produits	0,19	0,46	0,35	0,28	0,49	0,57
Total des charges	(0,07)	(0,13)	(0,12)	(0,11)	(0,16)	(0,15)
Profits (pertes) réalisé(e)s	0,19	0,50	0,29	0,25	0,26	0,19
Profits (pertes) latent(e)s	0,88	0,28	0,69	(0,54)	(0,03)	1,20
<b>Augmentation (diminution) totale attribuable aux activités d'exploitation²</b>	1,19	1,11	1,21	(0,12)	0,56	1,81
<b>Distributions :</b>						
Du revenu de placement net (sauf les dividendes canadiens)	–	(0,21)	(0,15)	–	(0,15)	(0,03)
Des dividendes canadiens	–	(0,06)	(0,08)	–	(0,40)	(0,26)
Des gains en capital	–	(0,37)	(0,08)	–	(0,17)	(0,10)
Remboursement de capital	–	–	–	–	–	–
<b>Distributions annuelles totales³</b>	–	(0,64)	(0,31)	–	(0,72)	(0,39)
<b>Actif net, à la clôture</b>	12,99	11,85	11,39	10,60	10,87	10,96
<b>Série F</b>						
<b>Actif net, à l'ouverture</b>	17,67	16,98	15,80	16,18	16,30	14,11
<b>Augmentation (diminution) attribuable aux activités d'exploitation :</b>						
Total des produits	0,29	0,69	0,52	0,42	0,73	0,84
Total des charges	(0,09)	(0,17)	(0,15)	(0,14)	(0,16)	(0,15)
Profits (pertes) réalisé(e)s	0,16	0,73	0,21	0,05	(0,01)	0,38
Profits (pertes) latent(e)s	1,31	0,42	1,03	(0,79)	(0,04)	1,79
<b>Augmentation (diminution) totale attribuable aux activités d'exploitation²</b>	1,67	1,67	1,61	(0,46)	0,52	2,86
<b>Distributions :</b>						
Du revenu de placement net (sauf les dividendes canadiens)	–	(0,32)	(0,24)	–	(0,24)	(0,06)
Des dividendes canadiens	–	(0,10)	(0,12)	–	(0,63)	(0,44)
Des gains en capital	–	(0,56)	(0,13)	–	(0,27)	(0,15)
Remboursement de capital	–	–	–	–	–	–
<b>Distributions annuelles totales³</b>	–	(0,98)	(0,49)	–	(1,14)	(0,65)
<b>Actif net, à la clôture</b>	19,38	17,67	16,98	15,80	16,18	16,30
<b>Série F5</b>						
<b>Actif net, à l'ouverture</b>	11,19	11,27	11,02	11,93	12,30	10,91
<b>Augmentation (diminution) attribuable aux activités d'exploitation :</b>						
Total des produits	0,18	0,44	0,36	0,30	0,55	0,64
Total des charges	(0,05)	(0,11)	(0,10)	(0,10)	(0,12)	(0,11)
Profits (pertes) réalisé(e)s	0,10	0,49	0,16	0,01	(0,03)	0,26
Profits (pertes) latent(e)s	0,82	0,27	0,70	(0,57)	(0,03)	1,36
<b>Augmentation (diminution) totale attribuable aux activités d'exploitation²</b>	1,05	1,09	1,12	(0,36)	0,37	2,15
<b>Distributions :</b>						
Du revenu de placement net (sauf les dividendes canadiens)	–	(0,21)	(0,17)	(0,01)	(0,12)	(0,02)
Des dividendes canadiens	–	(0,06)	(0,10)	(0,12)	(0,55)	(0,47)
Des gains en capital	–	(0,36)	(0,09)	–	(0,16)	(0,04)
Remboursement de capital	(0,28)	(0,55)	(0,51)	(0,47)	(0,31)	(0,25)
<b>Distributions annuelles totales³</b>	(0,28)	(1,18)	(0,87)	(0,60)	(1,14)	(0,78)
<b>Actif net, à la clôture</b>	11,97	11,19	11,27	11,02	11,93	12,30

	30 sept. 2025	31 mars 2025	31 mars 2024	31 mars 2023	31 mars 2022	31 mars 2021
<b>Série F8</b>						
<b>Actif net, à l'ouverture</b>	11,32	11,75	11,85	13,28	14,09	12,88
<b>Augmentation (diminution) attribuable aux activités d'exploitation :</b>						
Total des produits	0,18	0,46	0,38	0,33	0,61	0,74
Total des charges	(0,05)	(0,11)	(0,11)	(0,11)	(0,13)	(0,10)
Profits (pertes) réalisé(e)s	0,10	0,50	0,05	0,06	(0,41)	0,31
Profits (pertes) latent(e)s	0,82	0,28	0,74	(0,62)	(0,04)	1,58
<b>Augmentation (diminution) totale attribuable aux activités d'exploitation²</b>	1,05	1,13	1,06	(0,34)	0,03	2,53
<b>Distributions :</b>						
Du revenu de placement net (sauf les dividendes canadiens)	–	(0,21)	(0,18)	(0,01)	(0,14)	(0,02)
Des dividendes canadiens	–	(0,06)	(0,10)	(0,14)	(0,63)	(0,62)
Des gains en capital	–	(0,37)	(0,09)	–	(0,17)	(0,05)
Remboursement de capital	(0,46)	(0,92)	(0,91)	(0,92)	(0,78)	(0,66)
<b>Distributions annuelles totales³</b>	(0,46)	(1,56)	(1,28)	(1,07)	(1,72)	(1,35)
<b>Actif net, à la clôture</b>	11,92	11,32	11,75	11,85	13,28	14,09
<b>Série FB</b>						
<b>Actif net, à l'ouverture</b>	11,85	11,39	10,61	10,89	10,98	9,50
<b>Augmentation (diminution) attribuable aux activités d'exploitation :</b>						
Total des produits	0,19	0,46	0,35	0,28	0,49	0,57
Total des charges	(0,07)	(0,14)	(0,12)	(0,12)	(0,13)	(0,12)
Profits (pertes) réalisé(e)s	0,10	0,51	0,18	0,06	0,20	0,11
Profits (pertes) latent(e)s	0,88	0,28	0,69	(0,53)	(0,03)	1,21
<b>Augmentation (diminution) totale attribuable aux activités d'exploitation²</b>	1,10	1,11	1,10	(0,31)	0,53	1,77
<b>Distributions :</b>						
Du revenu de placement net (sauf les dividendes canadiens)	–	(0,21)	(0,15)	–	(0,16)	(0,04)
Des dividendes canadiens	–	(0,06)	(0,08)	–	(0,41)	(0,28)
Des gains en capital	–	(0,36)	(0,09)	–	(0,18)	(0,10)
Remboursement de capital	–	–	–	–	–	–
<b>Distributions annuelles totales³</b>	–	(0,63)	(0,32)	–	(0,75)	(0,42)
<b>Actif net, à la clôture</b>	12,99	11,85	11,39	10,61	10,89	10,98
<b>Série FB5</b>						
<b>Actif net, à l'ouverture</b>	11,97	12,07	11,80	12,80	13,23	11,76
<b>Augmentation (diminution) attribuable aux activités d'exploitation :</b>						
Total des produits	0,19	0,48	0,38	0,32	0,59	0,69
Total des charges	(0,07)	(0,14)	(0,14)	(0,14)	(0,16)	(0,16)
Profits (pertes) réalisé(e)s	0,13	0,69	0,25	0,26	1,02	0,37
Profits (pertes) latent(e)s	0,88	0,29	0,75	(0,61)	(0,03)	1,46
<b>Augmentation (diminution) totale attribuable aux activités d'exploitation²</b>	1,13	1,32	1,24	(0,17)	1,42	2,36
<b>Distributions :</b>						
Du revenu de placement net (sauf les dividendes canadiens)	–	(0,21)	(0,17)	–	(0,13)	(0,02)
Des dividendes canadiens	–	(0,07)	(0,09)	(0,12)	(0,55)	(0,47)
Des gains en capital	–	(0,37)	(0,09)	–	(0,17)	(0,04)
Remboursement de capital	(0,30)	(0,59)	(0,55)	(0,53)	(0,37)	(0,31)
<b>Distributions annuelles totales³</b>	(0,30)	(1,24)	(0,90)	(0,65)	(1,22)	(0,84)
<b>Actif net, à la clôture</b>	12,79	11,97	12,07	11,80	12,80	13,23

# PORTEFEUILLE ÉQUILIBRÉ SYMÉTRIE

RAPPORT INTERMÉDIAIRE DE LA DIRECTION SUR LE RENDEMENT DU FONDS | Pour la période close le 30 septembre 2025

## ACTIF NET PAR TITRE DU FONDS (\$)¹ (suite)

	30 sept. 2025	31 mars 2025	31 mars 2024	31 mars 2023	31 mars 2022	31 mars 2021
<b>Série FR</b>						
<b>Actif net, à l'ouverture</b>	12,19	11,71	10,90	10,00	s.o.	s.o.
<b>Augmentation (diminution) attribuable aux activités d'exploitation :</b>						
Total des produits	0,20	0,47	0,37	0,16	s.o.	s.o.
Total des charges	(0,07)	(0,14)	(0,13)	(0,06)	s.o.	s.o.
Profits (pertes) réalisé(e)s	0,19	0,49	0,51	0,87	s.o.	s.o.
Profits (pertes) latent(e)s	0,90	0,29	0,72	(0,30)	s.o.	s.o.
<b>Augmentation (diminution) totale attribuable aux activités d'exploitation²</b>	1,22	1,11	1,47	0,67	s.o.	s.o.
<b>Distributions :</b>						
Du revenu de placement net (sauf les dividendes canadiens)	–	(0,21)	(0,15)	–	s.o.	s.o.
Des dividendes canadiens	–	(0,07)	(0,08)	–	s.o.	s.o.
Des gains en capital	–	(0,37)	(0,08)	–	s.o.	s.o.
Remboursement de capital	–	–	–	–	s.o.	s.o.
<b>Distributions annuelles totales³</b>	–	(0,65)	(0,31)	–	s.o.	s.o.
<b>Actif net, à la clôture</b>	13,35	12,19	11,71	10,90	s.o.	s.o.
<b>Série G</b>						
<b>Actif net, à l'ouverture</b>	15,24	14,64	13,62	14,05	14,17	12,26
<b>Augmentation (diminution) attribuable aux activités d'exploitation :</b>						
Total des produits	0,25	0,59	0,45	0,36	0,64	0,73
Total des charges	(0,13)	(0,25)	(0,23)	(0,22)	(0,24)	(0,23)
Profits (pertes) réalisé(e)s	(0,36)	0,64	0,22	0,12	0,36	0,29
Profits (pertes) latent(e)s	1,13	0,36	0,89	(0,69)	(0,04)	1,55
<b>Augmentation (diminution) totale attribuable aux activités d'exploitation²</b>	0,89	1,34	1,33	(0,43)	0,72	2,34
<b>Distributions :</b>						
Du revenu de placement net (sauf les dividendes canadiens)	–	(0,24)	(0,15)	–	(0,19)	(0,04)
Des dividendes canadiens	–	(0,07)	(0,08)	–	(0,49)	(0,31)
Des gains en capital	–	(0,43)	(0,09)	–	(0,21)	(0,11)
Remboursement de capital	–	–	–	–	–	–
<b>Distributions annuelles totales³</b>	–	(0,74)	(0,32)	–	(0,89)	(0,46)
<b>Actif net, à la clôture</b>	16,65	15,24	14,64	13,62	14,05	14,17
<b>Série J</b>						
<b>Actif net, à l'ouverture</b>	16,74	16,08	14,97	15,48	15,60	13,50
<b>Augmentation (diminution) attribuable aux activités d'exploitation :</b>						
Total des produits	0,27	0,65	0,49	0,40	0,70	0,80
Total des charges	(0,16)	(0,32)	(0,29)	(0,28)	(0,31)	(0,29)
Profits (pertes) réalisé(e)s	0,17	0,69	0,24	0,13	(0,24)	0,40
Profits (pertes) latent(e)s	1,24	0,39	0,98	(0,76)	(0,04)	1,71
<b>Augmentation (diminution) totale attribuable aux activités d'exploitation²</b>	1,52	1,41	1,42	(0,51)	0,11	2,62
<b>Distributions :</b>						
Du revenu de placement net (sauf les dividendes canadiens)	–	(0,25)	(0,15)	–	(0,20)	(0,04)
Des dividendes canadiens	–	(0,08)	(0,08)	–	(0,51)	(0,31)
Des gains en capital	–	(0,44)	(0,08)	–	(0,23)	(0,12)
Remboursement de capital	–	–	–	–	–	–
<b>Distributions annuelles totales³</b>	–	(0,77)	(0,31)	–	(0,94)	(0,47)
<b>Actif net, à la clôture</b>	18,27	16,74	16,08	14,97	15,48	15,60

	30 sept. 2025	31 mars 2025	31 mars 2024	31 mars 2023	31 mars 2022	31 mars 2021
<b>Série O</b>						
<b>Actif net, à l'ouverture</b>	22,97	22,05	20,53	20,83	20,98	18,17
<b>Augmentation (diminution) attribuable aux activités d'exploitation :</b>						
Total des produits	0,38	0,89	0,68	0,54	0,94	1,09
Total des charges	–	–	–	–	–	–
Profits (pertes) réalisé(e)s	0,24	0,91	0,30	(0,05)	0,15	0,66
Profits (pertes) latent(e)s	1,71	0,54	1,35	(1,03)	(0,06)	2,31
<b>Augmentation (diminution) totale attribuable aux activités d'exploitation²</b>	2,33	2,34	2,33	(0,54)	1,03	4,06
<b>Distributions :</b>						
Du revenu de placement net (sauf les dividendes canadiens)	–	(0,49)	(0,41)	–	(0,36)	(0,09)
Des dividendes canadiens	–	(0,15)	(0,21)	–	(0,94)	(0,70)
Des gains en capital	–	(0,85)	(0,23)	–	(0,40)	(0,26)
Remboursement de capital	–	–	–	–	–	–
<b>Distributions annuelles totales³</b>	–	(1,49)	(0,85)	–	(1,70)	(1,05)
<b>Actif net, à la clôture</b>	25,31	22,97	22,05	20,53	20,83	20,98
<b>Série O5</b>						
<b>Actif net, à l'ouverture</b>	13,08	13,17	12,88	13,81	14,10	12,40
<b>Augmentation (diminution) attribuable aux activités d'exploitation :</b>						
Total des produits	0,21	0,52	0,42	0,35	0,62	0,74
Total des charges	–	–	–	–	–	–
Profits (pertes) réalisé(e)s	0,14	0,61	0,21	(1,11)	(0,36)	2,55
Profits (pertes) latent(e)s	0,96	0,32	0,82	(0,66)	(0,04)	1,56
<b>Augmentation (diminution) totale attribuable aux activités d'exploitation²</b>	1,31	1,45	1,45	(1,42)	0,22	4,85
<b>Distributions :</b>						
Du revenu de placement net (sauf les dividendes canadiens)	–	(0,28)	(0,27)	(0,01)	(0,15)	(0,03)
Des dividendes canadiens	–	(0,09)	(0,15)	(0,22)	(0,77)	(0,65)
Des gains en capital	–	(0,49)	(0,14)	–	(0,20)	(0,04)
Remboursement de capital	(0,33)	(0,64)	(0,58)	(0,47)	(0,23)	(0,18)
<b>Distributions annuelles totales³</b>	(0,33)	(1,50)	(1,14)	(0,70)	(1,35)	(0,90)
<b>Actif net, à la clôture</b>	14,06	13,08	13,17	12,88	13,81	14,10
<b>Série PW</b>						
<b>Actif net, à l'ouverture</b>	12,70	12,20	11,36	11,76	11,86	10,27
<b>Augmentation (diminution) attribuable aux activités d'exploitation :</b>						
Total des produits	0,21	0,49	0,37	0,30	0,53	0,61
Total des charges	(0,13)	(0,26)	(0,24)	(0,23)	(0,25)	(0,24)
Profits (pertes) réalisé(e)s	0,12	0,52	0,17	0,06	0,19	0,27
Profits (pertes) latent(e)s	0,94	0,30	0,74	(0,57)	(0,03)	1,30
<b>Augmentation (diminution) totale attribuable aux activités d'exploitation²</b>	1,14	1,05	1,04	(0,44)	0,44	1,94
<b>Distributions :</b>						
Du revenu de placement net (sauf les dividendes canadiens)	–	(0,19)	(0,11)	–	(0,15)	(0,03)
Des dividendes canadiens	–	(0,06)	(0,05)	–	(0,38)	(0,23)
Des gains en capital	–	(0,32)	(0,06)	–	(0,17)	(0,08)
Remboursement de capital	–	–	–	–	–	–
<b>Distributions annuelles totales³</b>	–	(0,57)	(0,22)	–	(0,70)	(0,34)
<b>Actif net, à la clôture</b>	13,85	12,70	12,20	11,36	11,76	11,86

# PORTEFEUILLE ÉQUILIBRÉ SYMÉTRIE

RAPPORT INTERMÉDIAIRE DE LA DIRECTION SUR LE RENDEMENT DU FONDS | Pour la période close le 30 septembre 2025

## ACTIF NET PAR TITRE DU FONDS (\$)¹ (suite)

	30 sept. 2025	31 mars 2025	31 mars 2024	31 mars 2023	31 mars 2022	31 mars 2021
<b>Série PWFB</b>						
<b>Actif net, à l'ouverture</b>	11,39	10,94	10,18	10,42	10,50	9,09
<b>Augmentation (diminution) attribuable aux activités d'exploitation :</b>						
Total des produits	0,19	0,44	0,34	0,27	0,47	0,54
Total des charges	(0,05)	(0,11)	(0,10)	(0,09)	(0,10)	(0,10)
Profits (pertes) réalisé(e)s	0,11	0,48	0,16	0,03	(0,01)	0,25
Profits (pertes) latent(e)s	0,84	0,27	0,66	(0,51)	(0,03)	1,15
<b>Augmentation (diminution) totale attribuable aux activités d'exploitation²</b>	1,09	1,08	1,06	(0,30)	0,33	1,84
<b>Distributions :</b>						
Du revenu de placement net (sauf les dividendes canadiens)	–	(0,21)	(0,16)	–	(0,16)	(0,04)
Des dividendes canadiens	–	(0,06)	(0,08)	–	(0,41)	(0,28)
Des gains en capital	–	(0,36)	(0,08)	–	(0,17)	(0,10)
Remboursement de capital	–	–	–	–	–	–
<b>Distributions annuelles totales³</b>	–	(0,63)	(0,32)	–	(0,74)	(0,42)
<b>Actif net, à la clôture</b>	12,49	11,39	10,94	10,18	10,42	10,50
<b>Série PWFB5</b>						
<b>Actif net, à l'ouverture</b>	12,65	12,75	12,46	13,48	13,89	12,29
<b>Augmentation (diminution) attribuable aux activités d'exploitation :</b>						
Total des produits	0,21	0,50	0,40	0,33	0,61	0,72
Total des charges	(0,05)	(0,11)	(0,10)	(0,12)	(0,13)	(0,10)
Profits (pertes) réalisé(e)s	0,13	0,54	0,21	(3,18)	(0,43)	0,30
Profits (pertes) latent(e)s	0,93	0,30	0,80	(0,63)	(0,04)	1,53
<b>Augmentation (diminution) totale attribuable aux activités d'exploitation²</b>	1,22	1,23	1,31	(3,60)	0,01	2,45
<b>Distributions :</b>						
Du revenu de placement net (sauf les dividendes canadiens)	–	(0,24)	(0,20)	(0,01)	(0,14)	(0,02)
Des dividendes canadiens	–	(0,07)	(0,11)	(0,14)	(0,62)	(0,55)
Des gains en capital	–	(0,41)	(0,10)	–	(0,18)	(0,04)
Remboursement de capital	(0,32)	(0,63)	(0,59)	(0,53)	(0,35)	(0,27)
<b>Distributions annuelles totales³</b>	(0,32)	(1,35)	(1,00)	(0,68)	(1,29)	(0,88)
<b>Actif net, à la clôture</b>	13,55	12,65	12,75	12,46	13,48	13,89
<b>Série PWR</b>						
<b>Actif net, à l'ouverture</b>	11,18	10,74	10,00	10,35	10,44	9,03
<b>Augmentation (diminution) attribuable aux activités d'exploitation :</b>						
Total des produits	0,18	0,43	0,33	0,27	0,47	0,54
Total des charges	(0,12)	(0,23)	(0,21)	(0,20)	(0,22)	(0,21)
Profits (pertes) réalisé(e)s	0,14	0,45	0,23	0,19	0,13	0,09
Profits (pertes) latent(e)s	0,83	0,26	0,65	(0,51)	(0,03)	1,15
<b>Augmentation (diminution) totale attribuable aux activités d'exploitation²</b>	1,03	0,91	1,00	(0,25)	0,35	1,57
<b>Distributions :</b>						
Du revenu de placement net (sauf les dividendes canadiens)	–	(0,17)	(0,10)	–	(0,13)	(0,03)
Des dividendes canadiens	–	(0,05)	(0,05)	–	(0,34)	(0,20)
Des gains en capital	–	(0,28)	(0,05)	–	(0,15)	(0,07)
Remboursement de capital	–	–	–	–	–	–
<b>Distributions annuelles totales³</b>	–	(0,50)	(0,20)	–	(0,62)	(0,30)
<b>Actif net, à la clôture</b>	12,19	11,18	10,74	10,00	10,35	10,44

	30 sept. 2025	31 mars 2025	31 mars 2024	31 mars 2023	31 mars 2022	31 mars 2021
<b>Série PWT5</b>						
<b>Actif net, à l'ouverture</b>	11,53	11,63	11,37	12,45	12,96	11,62
<b>Augmentation (diminution) attribuable aux activités d'exploitation :</b>						
Total des produits	0,19	0,46	0,37	0,31	0,57	0,68
Total des charges	(0,12)	(0,24)	(0,23)	(0,23)	(0,27)	(0,26)
Profits (pertes) réalisé(e)s	0,10	0,50	0,13	0,01	(0,26)	0,42
Profits (pertes) latent(e)s	0,84	0,28	0,72	(0,59)	(0,03)	1,44
<b>Augmentation (diminution) totale attribuable aux activités d'exploitation²</b>	1,01	1,00	0,99	(0,50)	0,01	2,28
<b>Distributions :</b>						
Du revenu de placement net (sauf les dividendes canadiens)	–	(0,17)	(0,11)	–	(0,12)	(0,02)
Des dividendes canadiens	–	(0,05)	(0,06)	(0,06)	(0,44)	(0,36)
Des gains en capital	–	(0,30)	(0,06)	–	(0,16)	(0,04)
Remboursement de capital	(0,29)	(0,57)	(0,54)	(0,57)	(0,45)	(0,40)
<b>Distributions annuelles totales³</b>	(0,29)	(1,09)	(0,77)	(0,63)	(1,17)	(0,82)
<b>Actif net, à la clôture</b>	12,26	11,53	11,63	11,37	12,45	12,96
<b>Série PWT8</b>						
<b>Actif net, à l'ouverture</b>	9,22	9,59	9,67	10,96	11,76	10,88
<b>Augmentation (diminution) attribuable aux activités d'exploitation :</b>						
Total des produits	0,15	0,37	0,31	0,27	0,51	0,62
Total des charges	(0,09)	(0,19)	(0,19)	(0,20)	(0,24)	(0,24)
Profits (pertes) réalisé(e)s	0,08	0,41	0,11	(0,02)	(0,30)	0,28
Profits (pertes) latent(e)s	0,67	0,23	0,61	(0,51)	(0,03)	1,32
<b>Augmentation (diminution) totale attribuable aux activités d'exploitation²</b>	0,81	0,82	0,84	(0,46)	(0,06)	1,98
<b>Distributions :</b>						
Du revenu de placement net (sauf les dividendes canadiens)	–	(0,14)	(0,09)	–	(0,11)	(0,02)
Des dividendes canadiens	–	(0,04)	(0,05)	(0,05)	(0,40)	(0,33)
Des gains en capital	–	(0,24)	(0,05)	–	(0,14)	(0,04)
Remboursement de capital	(0,37)	(0,76)	(0,75)	(0,84)	(0,76)	(0,74)
<b>Distributions annuelles totales³</b>	(0,37)	(1,18)	(0,94)	(0,89)	(1,41)	(1,13)
<b>Actif net, à la clôture</b>	9,66	9,22	9,59	9,67	10,96	11,76
<b>Série PWX</b>						
<b>Actif net, à l'ouverture</b>	13,32	12,79	11,91	12,08	12,16	10,53
<b>Augmentation (diminution) attribuable aux activités d'exploitation :</b>						
Total des produits	0,22	0,52	0,39	0,32	0,55	0,63
Total des charges	–	–	–	–	–	–
Profits (pertes) réalisé(e)s	0,12	0,56	0,21	0,03	0,12	0,31
Profits (pertes) latent(e)s	0,99	0,31	0,78	(0,60)	(0,03)	1,34
<b>Augmentation (diminution) totale attribuable aux activités d'exploitation²</b>	1,33	1,39	1,38	(0,25)	0,64	2,28
<b>Distributions :</b>						
Du revenu de placement net (sauf les dividendes canadiens)	–	(0,28)	(0,24)	–	(0,21)	(0,05)
Des dividendes canadiens	–	(0,09)	(0,12)	–	(0,54)	(0,41)
Des gains en capital	–	(0,49)	(0,13)	–	(0,22)	(0,15)
Remboursement de capital	–	–	–	–	–	–
<b>Distributions annuelles totales³</b>	–	(0,86)	(0,49)	–	(0,97)	(0,61)
<b>Actif net, à la clôture</b>	14,68	13,32	12,79	11,91	12,08	12,16

# PORTEFEUILLE ÉQUILIBRÉ SYMÉTRIE

RAPPORT INTERMÉDIAIRE DE LA DIRECTION SUR LE RENDEMENT DU FONDS | Pour la période close le 30 septembre 2025

## ACTIF NET PAR TITRE DU FONDS (\$)¹ (suite)

	30 sept. 2025	31 mars 2025	31 mars 2024	31 mars 2023	31 mars 2022	31 mars 2021
<b>Série PWX8</b>						
<b>Actif net, à l'ouverture</b>	11,67	12,11	12,21	13,55	14,31	12,99
<b>Augmentation (diminution) attribuable aux activités d'exploitation :</b>						
Total des produits	0,19	0,47	0,38	0,34	0,63	0,75
Total des charges	–	–	–	–	–	–
Profits (pertes) réalisé(e)s	0,11	0,51	2,14	0,11	0,37	0,31
Profits (pertes) latent(e)s	0,85	0,29	0,75	(0,64)	(0,04)	1,60
<b>Augmentation (diminution) totale attribuable aux activités d'exploitation²</b>	1,15	1,27	3,27	(0,19)	0,96	2,66
<b>Distributions :</b>						
Du revenu de placement net (sauf les dividendes canadiens)	–	(0,25)	(0,25)	(0,01)	(0,15)	(0,03)
Des dividendes canadiens	–	(0,08)	(0,14)	(0,21)	(0,75)	(0,67)
Des gains en capital	–	(0,44)	(0,13)	–	(0,19)	(0,05)
Remboursement de capital	(0,47)	(0,94)	(0,91)	(0,87)	(0,68)	(0,62)
<b>Distributions annuelles totales³</b>	(0,47)	(1,71)	(1,43)	(1,09)	(1,77)	(1,37)
<b>Actif net, à la clôture</b>	12,36	11,67	12,11	12,21	13,55	14,31

	30 sept. 2025	31 mars 2025	31 mars 2024	31 mars 2023	31 mars 2022	31 mars 2021
<b>Série S</b>						
<b>Actif net, à l'ouverture</b>	13,21	12,68	11,84	12,26	12,34	10,72
<b>Augmentation (diminution) attribuable aux activités d'exploitation :</b>						
Total des produits	0,22	0,51	0,39	0,32	0,56	0,64
Total des charges	–	–	–	–	–	–
Profits (pertes) réalisé(e)s	0,12	0,56	0,18	0,12	0,32	0,25
Profits (pertes) latent(e)s	0,98	0,31	0,77	(0,60)	(0,03)	1,35
<b>Augmentation (diminution) totale attribuable aux activités d'exploitation²</b>	1,32	1,38	1,34	(0,16)	0,85	2,24
<b>Distributions :</b>						
Du revenu de placement net (sauf les dividendes canadiens)	–	(0,28)	(0,25)	(0,01)	(0,13)	(0,02)
Des dividendes canadiens	–	(0,09)	(0,14)	(0,22)	(0,66)	(0,57)
Des gains en capital	–	(0,48)	(0,13)	–	(0,17)	(0,04)
Remboursement de capital	–	–	–	–	–	–
<b>Distributions annuelles totales³</b>	–	(0,85)	(0,52)	(0,23)	(0,96)	(0,63)
<b>Actif net, à la clôture</b>	14,55	13,21	12,68	11,84	12,26	12,34

	30 sept. 2025	31 mars 2025	31 mars 2024	31 mars 2023	31 mars 2022	31 mars 2021
<b>Série T5</b>						
<b>Actif net, à l'ouverture</b>	10,49	10,58	10,35	11,36	11,85	10,64
<b>Augmentation (diminution) attribuable aux activités d'exploitation :</b>						
Total des produits	0,17	0,42	0,33	0,28	0,52	0,62
Total des charges	(0,12)	(0,25)	(0,23)	(0,24)	(0,27)	(0,27)
Profits (pertes) réalisé(e)s	0,08	0,46	0,07	(0,15)	(0,20)	0,32
Profits (pertes) latent(e)s	0,77	0,25	0,66	(0,54)	(0,03)	1,32
<b>Augmentation (diminution) totale attribuable aux activités d'exploitation²</b>	0,90	0,88	0,83	(0,65)	0,02	1,99
<b>Distributions :</b>						
Du revenu de placement net (sauf les dividendes canadiens)	–	(0,15)	(0,09)	–	(0,11)	(0,02)
Des dividendes canadiens	–	(0,05)	(0,05)	(0,04)	(0,38)	(0,30)
Des gains en capital	–	(0,26)	(0,05)	–	(0,14)	(0,04)
Remboursement de capital	(0,26)	(0,51)	(0,49)	(0,53)	(0,43)	(0,39)
<b>Distributions annuelles totales³</b>	(0,26)	(0,97)	(0,68)	(0,57)	(1,06)	(0,75)
<b>Actif net, à la clôture</b>	11,14	10,49	10,58	10,35	11,36	11,85

	30 sept. 2025	31 mars 2025	31 mars 2024	31 mars 2023	31 mars 2022	31 mars 2021
<b>Série T8</b>						
<b>Actif net, à l'ouverture</b>	7,34	7,63	7,69	8,74	9,40	8,72
<b>Augmentation (diminution) attribuable aux activités d'exploitation :</b>						
Total des produits	0,12	0,30	0,24	0,22	0,41	0,50
Total des charges	(0,08)	(0,17)	(0,17)	(0,18)	(0,21)	(0,21)
Profits (pertes) réalisé(e)s	0,05	0,30	0,07	0,01	(0,15)	0,38
Profits (pertes) latent(e)s	0,53	0,18	0,48	(0,41)	(0,02)	1,06
<b>Augmentation (diminution) totale attribuable aux activités d'exploitation²</b>	0,62	0,61	0,62	(0,36)	0,03	1,73
<b>Distributions :</b>						
Du revenu de placement net (sauf les dividendes canadiens)	–	(0,11)	(0,06)	–	(0,08)	(0,01)
Des dividendes canadiens	–	(0,03)	(0,04)	(0,03)	(0,30)	(0,25)
Des gains en capital	–	(0,18)	(0,03)	–	(0,12)	(0,03)
Remboursement de capital	(0,30)	(0,60)	(0,60)	(0,68)	(0,62)	(0,61)
<b>Distributions annuelles totales³</b>	(0,30)	(0,92)	(0,73)	(0,71)	(1,12)	(0,90)
<b>Actif net, à la clôture</b>	7,68	7,34	7,63	7,69	8,74	9,40

	30 sept. 2025	31 mars 2025	31 mars 2024	31 mars 2023	31 mars 2022	31 mars 2021
<b>Série LB</b>						
<b>Actif net, à l'ouverture</b>	13,25	12,74	11,85	12,31	12,42	10,75
<b>Augmentation (diminution) attribuable aux activités d'exploitation :</b>						
Total des produits	0,22	0,51	0,39	0,32	0,56	0,64
Total des charges	(0,16)	(0,31)	(0,28)	(0,27)	(0,30)	(0,28)
Profits (pertes) réalisé(e)s	0,07	0,56	0,15	0,04	0,34	0,29
Profits (pertes) latent(e)s	0,98	0,31	0,77	(0,60)	(0,03)	1,36
<b>Augmentation (diminution) totale attribuable aux activités d'exploitation²</b>	1,11	1,07	1,03	(0,51)	0,57	2,01
<b>Distributions :</b>						
Du revenu de placement net (sauf les dividendes canadiens)	–	(0,18)	(0,09)	–	(0,15)	(0,03)
Des dividendes canadiens	–	(0,06)	(0,05)	–	(0,38)	(0,21)
Des gains en capital	–	(0,31)	(0,05)	–	(0,17)	(0,08)
Remboursement de capital	–	–	–	–	–	–
<b>Distributions annuelles totales³</b>	–	(0,55)	(0,19)	–	(0,70)	(0,32)
<b>Actif net, à la clôture</b>	14,43	13,25	12,74	11,85	12,31	12,42

	30 sept. 2025	31 mars 2025	31 mars 2024	31 mars 2023	31 mars 2022	31 mars 2021
<b>Série LF</b>						
<b>Actif net, à l'ouverture</b>	11,74	11,28	10,50	10,75	10,83	9,38
<b>Augmentation (diminution) attribuable aux activités d'exploitation :</b>						
Total des produits	0,19	0,45	0,35	0,28	0,49	0,56
Total des charges	(0,06)	(0,12)	(0,10)	(0,10)	(0,11)	(0,10)
Profits (pertes) réalisé(e)s	0,14	0,48	0,12	0,01	–	0,22
Profits (pertes) latent(e)s	0,87	0,28	0,68	(0,53)	(0,03)	1,19
<b>Augmentation (diminution) totale attribuable aux activités d'exploitation²</b>	1,14	1,09	1,05	(0,34)	0,35	1,87
<b>Distributions :</b>						
Du revenu de placement net (sauf les dividendes canadiens)	–	(0,21)	(0,15)	–	(0,16)	(0,04)
Des dividendes canadiens	–	(0,07)	(0,08)	–	(0,42)	(0,29)
Des gains en capital	–	(0,37)	(0,09)	–	(0,17)	(0,10)
Remboursement de capital	–	–	–	–	–	–
<b>Distributions annuelles totales³</b>	–	(0,65)	(0,32)	–	(0,75)	(0,43)
<b>Actif net, à la clôture</b>	12,87	11,74	11,28	10,50	10,75	10,83

# PORTEFEUILLE ÉQUILIBRÉ SYMÉTRIE

RAPPORT INTERMÉDIAIRE DE LA DIRECTION SUR LE RENDEMENT DU FONDS | Pour la période close le 30 septembre 2025

## ACTIF NET PAR TITRE DU FONDS (\$)¹ (suite)

	30 sept. 2025	31 mars 2025	31 mars 2024	31 mars 2023	31 mars 2022	31 mars 2021
<b>Série LF5</b>						
<b>Actif net, à l'ouverture</b>	13,80	13,91	13,60	14,73	15,18	13,47
<b>Augmentation (diminution) attribuable aux activités d'exploitation :</b>						
Total des produits	0,22	0,55	0,44	0,37	0,67	0,79
Total des charges	(0,07)	(0,14)	(0,13)	(0,13)	(0,15)	(0,15)
Profits (pertes) réalisé(e)s	0,16	0,58	0,16	(0,24)	(0,36)	0,30
Profits (pertes) latent(e)s	1,01	0,33	0,87	(0,70)	(0,04)	1,68
<b>Augmentation (diminution) totale attribuable aux activités d'exploitation²</b>	1,32	1,32	1,34	(0,70)	0,12	2,62
<b>Distributions :</b>						
Du revenu de placement net (sauf les dividendes canadiens)	–	(0,25)	(0,21)	(0,01)	(0,15)	(0,02)
Des dividendes canadiens	–	(0,08)	(0,12)	(0,15)	(0,67)	(0,57)
Des gains en capital	–	(0,44)	(0,11)	–	(0,20)	(0,05)
Remboursement de capital	(0,35)	(0,68)	(0,63)	(0,58)	(0,39)	(0,32)
<b>Distributions annuelles totales³</b>	(0,35)	(1,45)	(1,07)	(0,74)	(1,41)	(0,96)
<b>Actif net, à la clôture</b>	14,76	13,80	13,91	13,60	14,73	15,18

	30 sept. 2025	31 mars 2025	31 mars 2024	31 mars 2023	31 mars 2022	31 mars 2021
<b>Série LM</b>						
<b>Actif net, à l'ouverture</b>	7,02	7,09	6,93	7,61	7,95	7,14
<b>Augmentation (diminution) attribuable aux activités d'exploitation :</b>						
Total des produits	0,11	0,28	0,22	0,19	0,35	0,42
Total des charges	(0,08)	(0,17)	(0,16)	(0,16)	(0,19)	(0,18)
Profits (pertes) réalisé(e)s	0,05	0,32	0,08	–	0,24	0,23
Profits (pertes) latent(e)s	0,51	0,17	0,44	(0,36)	(0,02)	0,88
<b>Augmentation (diminution) totale attribuable aux activités d'exploitation²</b>	0,59	0,60	0,58	(0,33)	0,38	1,35
<b>Distributions :</b>						
Du revenu de placement net (sauf les dividendes canadiens)	–	(0,10)	(0,06)	–	(0,07)	(0,01)
Des dividendes canadiens	–	(0,03)	(0,03)	(0,02)	(0,25)	(0,20)
Des gains en capital	–	(0,17)	(0,03)	–	(0,10)	(0,02)
Remboursement de capital	(0,18)	(0,34)	(0,33)	(0,36)	(0,29)	(0,27)
<b>Distributions annuelles totales³</b>	(0,18)	(0,64)	(0,45)	(0,38)	(0,71)	(0,50)
<b>Actif net, à la clôture</b>	7,46	7,02	7,09	6,93	7,61	7,95

	30 sept. 2025	31 mars 2025	31 mars 2024	31 mars 2023	31 mars 2022	31 mars 2021
<b>Série LW</b>						
<b>Actif net, à l'ouverture</b>	10,88	10,46	9,73	10,09	10,17	8,80
<b>Augmentation (diminution) attribuable aux activités d'exploitation :</b>						
Total des produits	0,18	0,42	0,32	0,26	0,46	0,52
Total des charges	(0,12)	(0,23)	(0,21)	(0,20)	(0,22)	(0,21)
Profits (pertes) réalisé(e)s	0,14	0,44	0,11	0,04	0,17	0,21
Profits (pertes) latent(e)s	0,80	0,26	0,63	(0,49)	(0,03)	1,11
<b>Augmentation (diminution) totale attribuable aux activités d'exploitation²</b>	1,00	0,89	0,85	(0,39)	0,38	1,63
<b>Distributions :</b>						
Du revenu de placement net (sauf les dividendes canadiens)	–	(0,16)	(0,09)	–	(0,13)	(0,03)
Des dividendes canadiens	–	(0,05)	(0,04)	–	(0,32)	(0,19)
Des gains en capital	–	(0,27)	(0,05)	–	(0,14)	(0,06)
Remboursement de capital	–	–	–	–	–	–
<b>Distributions annuelles totales³</b>	–	(0,48)	(0,18)	–	(0,59)	(0,28)
<b>Actif net, à la clôture</b>	11,86	10,88	10,46	9,73	10,09	10,17

	30 sept. 2025	31 mars 2025	31 mars 2024	31 mars 2023	31 mars 2022	31 mars 2021
<b>Série LW5</b>						
<b>Actif net, à l'ouverture</b>	11,64	11,74	11,48	12,59	13,11	11,76
<b>Augmentation (diminution) attribuable aux activités d'exploitation :</b>						
Total des produits	0,19	0,46	0,37	0,32	0,58	0,69
Total des charges	(0,13)	(0,25)	(0,24)	(0,24)	(0,28)	(0,28)
Profits (pertes) réalisé(e)s	0,12	0,50	0,09	(0,01)	0,19	0,31
Profits (pertes) latent(e)s	0,85	0,28	0,73	(0,60)	(0,03)	1,46
<b>Augmentation (diminution) totale attribuable aux activités d'exploitation²</b>	1,03	0,99	0,95	(0,53)	0,46	2,18
<b>Distributions :</b>						
Du revenu de placement net (sauf les dividendes canadiens)	–	(0,17)	(0,11)	–	(0,12)	(0,02)
Des dividendes canadiens	–	(0,05)	(0,06)	(0,05)	(0,44)	(0,35)
Des gains en capital	–	(0,30)	(0,05)	–	(0,16)	(0,05)
Remboursement de capital	(0,29)	(0,57)	(0,55)	(0,59)	(0,46)	(0,41)
<b>Distributions annuelles totales³</b>	(0,29)	(1,09)	(0,77)	(0,64)	(1,18)	(0,83)
<b>Actif net, à la clôture</b>	12,38	11,64	11,74	11,48	12,59	13,11

	30 sept. 2025	31 mars 2025	31 mars 2024	31 mars 2023	31 mars 2022	31 mars 2021
<b>Série LX</b>						
<b>Actif net, à l'ouverture</b>	10,21	10,30	10,07	11,06	11,55	10,38
<b>Augmentation (diminution) attribuable aux activités d'exploitation :</b>						
Total des produits	0,17	0,41	0,32	0,28	0,51	0,61
Total des charges	(0,12)	(0,25)	(0,23)	(0,24)	(0,28)	(0,27)
Profits (pertes) réalisé(e)s	0,05	0,45	0,11	0,07	0,26	0,30
Profits (pertes) latent(e)s	0,75	0,25	0,64	(0,52)	(0,03)	1,29
<b>Augmentation (diminution) totale attribuable aux activités d'exploitation²</b>	0,85	0,86	0,84	(0,41)	0,46	1,93
<b>Distributions :</b>						
Du revenu de placement net (sauf les dividendes canadiens)	–	(0,14)	(0,08)	–	(0,10)	(0,02)
Des dividendes canadiens	–	(0,04)	(0,04)	(0,04)	(0,37)	(0,29)
Des gains en capital	–	(0,25)	(0,04)	–	(0,14)	(0,03)
Remboursement de capital	(0,26)	(0,51)	(0,49)	(0,52)	(0,42)	(0,39)
<b>Distributions annuelles totales³</b>	(0,26)	(0,94)	(0,65)	(0,56)	(1,03)	(0,73)
<b>Actif net, à la clôture</b>	10,84	10,21	10,30	10,07	11,06	11,55

# PORTEFEUILLE ÉQUILIBRÉ SYMÉTRIE

RAPPORT INTERMÉDIAIRE DE LA DIRECTION SUR LE RENDEMENT DU FONDS | Pour la période close le 30 septembre 2025

## RATIOS ET DONNÉES SUPPLÉMENTAIRES

	30 sept. 2025	31 mars 2025	31 mars 2024	31 mars 2023	31 mars 2022	31 mars 2021
<b>Série A</b>						
Valeur liquidative totale (en milliers de \$) <sup>1</sup>	305 725	307 757	330 779	345 125	407 914	412 662
Titres en circulation (en milliers) <sup>1</sup>	16 565	18 165	20 305	22 775	25 936	26 003
Ratio des frais de gestion (%) <sup>2</sup>	2,29	2,29	2,29	2,29	2,29	2,30
Ratio des frais de gestion avant renonciations ou absorptions (%) <sup>2</sup>	2,31	2,31	2,31	2,30	2,31	2,31
Ratio des frais d'opérations (%) <sup>3</sup>	0,06	0,05	0,05	0,05	0,07	0,11
Taux de rotation du portefeuille (%) <sup>4</sup>	3,91	17,68	13,83	28,21	10,95	36,04
Valeur liquidative par titre (\$)	18,46	16,94	16,29	15,15	15,73	15,87
<b>Série AR</b>						
Valeur liquidative totale (en milliers de \$) <sup>1</sup>	155 670	152 092	151 019	137 255	137 308	130 982
Titres en circulation (en milliers) <sup>1</sup>	10 269	10 931	11 288	11 028	10 632	10 052
Ratio des frais de gestion (%) <sup>2</sup>	2,26	2,27	2,27	2,26	2,27	2,28
Ratio des frais de gestion avant renonciations ou absorptions (%) <sup>2</sup>	2,29	2,29	2,29	2,28	2,29	2,29
Ratio des frais d'opérations (%) <sup>3</sup>	0,06	0,05	0,05	0,05	0,07	0,11
Taux de rotation du portefeuille (%) <sup>4</sup>	3,91	17,68	13,83	28,21	10,95	36,04
Valeur liquidative par titre (\$)	15,16	13,91	13,38	12,45	12,91	13,03
<b>Série B</b>						
Valeur liquidative totale (en milliers de \$) <sup>1</sup>	4 680	4 581	5 242	5 528	6 659	7 234
Titres en circulation (en milliers) <sup>1</sup>	345	368	438	497	577	621
Ratio des frais de gestion (%) <sup>2</sup>	2,28	2,28	2,28	2,28	2,29	2,29
Ratio des frais de gestion avant renonciations ou absorptions (%) <sup>2</sup>	2,31	2,31	2,30	2,29	2,30	2,31
Ratio des frais d'opérations (%) <sup>3</sup>	0,06	0,05	0,05	0,05	0,07	0,11
Taux de rotation du portefeuille (%) <sup>4</sup>	3,91	17,68	13,83	28,21	10,95	36,04
Valeur liquidative par titre (\$)	13,55	12,44	11,96	11,13	11,55	11,66
<b>Série C</b>						
Valeur liquidative totale (en milliers de \$) <sup>1</sup>	6 290	6 304	6 953	7 635	9 259	9 877
Titres en circulation (en milliers) <sup>1</sup>	459	501	575	679	793	838
Ratio des frais de gestion (%) <sup>2</sup>	2,25	2,25	2,26	2,26	2,26	2,27
Ratio des frais de gestion avant renonciations ou absorptions (%) <sup>2</sup>	2,28	2,28	2,28	2,27	2,28	2,28
Ratio des frais d'opérations (%) <sup>3</sup>	0,06	0,05	0,05	0,05	0,07	0,11
Taux de rotation du portefeuille (%) <sup>4</sup>	3,91	17,68	13,83	28,21	10,95	36,04
Valeur liquidative par titre (\$)	13,70	12,58	12,09	11,25	11,67	11,78
<b>Série D</b>						
Valeur liquidative totale (en milliers de \$) <sup>1</sup>	4 926	3 678	3 528	2 776	756	619
Titres en circulation (en milliers) <sup>1</sup>	379	310	310	262	70	56
Ratio des frais de gestion (%) <sup>2</sup>	1,13	1,13	1,13	1,12	1,39	1,40
Ratio des frais de gestion avant renonciations ou absorptions (%) <sup>2</sup>	1,15	1,15	1,15	1,14	1,41	1,41
Ratio des frais d'opérations (%) <sup>3</sup>	0,06	0,05	0,05	0,05	0,07	0,11
Taux de rotation du portefeuille (%) <sup>4</sup>	3,91	17,68	13,83	28,21	10,95	36,04
Valeur liquidative par titre (\$)	12,99	11,85	11,39	10,60	10,87	10,96

	30 sept. 2025	31 mars 2025	31 mars 2024	31 mars 2023	31 mars 2022	31 mars 2021
<b>Série F</b>						
Valeur liquidative totale (en milliers de \$) <sup>1</sup>	133 747	133 639	133 848	133 296	148 995	62 321
Titres en circulation (en milliers) <sup>1</sup>	6 900	7 561	7 884	8 436	9 207	3 824
Ratio des frais de gestion (%) <sup>2</sup>	0,95	0,95	0,95	0,95	0,96	0,97
Ratio des frais de gestion avant renonciations ou absorptions (%) <sup>2</sup>	0,98	0,98	0,97	0,97	0,97	0,98
Ratio des frais d'opérations (%) <sup>3</sup>	0,06	0,05	0,05	0,05	0,07	0,11
Taux de rotation du portefeuille (%) <sup>4</sup>	3,91	17,68	13,83	28,21	10,95	36,04
Valeur liquidative par titre (\$)	19,38	17,67	16,98	15,80	16,18	16,30
<b>Série F5</b>						
Valeur liquidative totale (en milliers de \$) <sup>1</sup>	4 944	4 775	4 895	4 827	5 605	2 427
Titres en circulation (en milliers) <sup>1</sup>	413	427	434	438	470	197
Ratio des frais de gestion (%) <sup>2</sup>	0,92	0,92	0,93	0,93	0,94	0,96
Ratio des frais de gestion avant renonciations ou absorptions (%) <sup>2</sup>	0,95	0,95	0,95	0,95	0,95	0,97
Ratio des frais d'opérations (%) <sup>3</sup>	0,06	0,05	0,05	0,05	0,07	0,11
Taux de rotation du portefeuille (%) <sup>4</sup>	3,91	17,68	13,83	28,21	10,95	36,04
Valeur liquidative par titre (\$)	11,97	11,19	11,27	11,02	11,93	12,30
<b>Série F8</b>						
Valeur liquidative totale (en milliers de \$) <sup>1</sup>	7 558	7 503	8 375	10 580	12 291	1
Titres en circulation (en milliers) <sup>1</sup>	634	663	713	893	926	-
Ratio des frais de gestion (%) <sup>2</sup>	0,94	0,94	0,94	0,94	0,95	1,00
Ratio des frais de gestion avant renonciations ou absorptions (%) <sup>2</sup>	0,97	0,97	0,96	0,95	0,96	1,01
Ratio des frais d'opérations (%) <sup>3</sup>	0,06	0,05	0,05	0,05	0,07	0,11
Taux de rotation du portefeuille (%) <sup>4</sup>	3,91	17,68	13,83	28,21	10,95	36,04
Valeur liquidative par titre (\$)	11,92	11,32	11,75	11,85	13,28	14,09

1) Données à la clôture de la période comptable indiquée.

2) Le ratio des frais de gestion (« RFG ») est établi d'après le total des charges (exception faite des courtages et des autres coûts de transaction du portefeuille, de l'impôt sur le revenu et des retenues d'impôt) pour la période indiquée et est exprimé en pourcentage annualisé de l'actif net moyen quotidien pour la période, sauf indication contraire. Pour une période au cours de laquelle une série est établie, le RFG est annualisé depuis la date d'établissement de la série jusqu'à la clôture de la période. Lorsqu'un Fonds investit directement dans des titres d'un autre fonds (y compris les fonds négociés en bourse, ou « FNB »), les RFG présentés pour le Fonds comprennent la tranche des RFG de tout autre fonds attribuable à ce placement. Toute distribution de revenu de FNB gérés par le gestionnaire reçue dans le but de compenser des frais payés à l'égard de ces FNB, mais qui ne sont pas considérés comme étant imputés en double aux termes des exigences réglementaires, est traitée à titre de charge ayant fait l'objet d'une renonciation aux fins du RFG. Le gestionnaire peut renoncer aux frais d'exploitation ou les absorber à son gré et mettre fin à la renonciation ou à l'absorption de ces frais en tout temps sans préavis.

3) Le ratio des frais d'opérations (« RFO ») représente le total des courtages et des autres coûts de transaction du portefeuille engagés et est exprimé en pourcentage annualisé de l'actif net moyen quotidien pour la période. Lorsqu'un Fonds investit dans des titres d'un autre fonds (y compris les FNB), les RFO présentés pour le Fonds comprennent la tranche des RFO de tout autre fonds attribuable à ce placement.

4) Le taux de rotation du portefeuille du Fonds indique dans quelle mesure le conseiller en valeurs du Fonds gère activement les placements de celui-ci. Un taux de rotation de 100 % signifie que le Fonds achète et vend tous les titres de son portefeuille une fois au cours de la période. Plus le taux de rotation du Fonds au cours d'une période est élevé, plus les coûts de négociation payables par le Fonds sont élevés au cours de la période et plus il est probable qu'un investisseur réalisera des gains en capital imposables au cours de l'exercice. Il n'y a pas nécessairement de lien entre un taux de rotation élevé et le rendement d'un fonds. Le taux de rotation du portefeuille n'est pas indiqué lorsqu'un fonds existe depuis moins de un an. La valeur de toute opération visant à réaligner le portefeuille du Fonds après une fusion, le cas échéant, est exclue du taux de rotation du portefeuille.

# PORTEFEUILLE ÉQUILIBRÉ SYMÉTRIE

RAPPORT INTERMÉDIAIRE DE LA DIRECTION SUR LE RENDEMENT DU FONDS | Pour la période close le 30 septembre 2025

## RATIOS ET DONNÉES SUPPLÉMENTAIRES (suite)

	30 sept. 2025	31 mars 2025	31 mars 2024	31 mars 2023	31 mars 2022	31 mars 2021
<b>Série FB</b>						
Valeur liquidative totale (en milliers de \$) <sup>1</sup>	1 770	1 867	1 891	1 710	1 951	1 437
Titres en circulation (en milliers) <sup>1</sup>	136	158	166	161	179	131
Ratio des frais de gestion (%) <sup>2</sup>	1,16	1,16	1,16	1,15	1,16	1,18
Ratio des frais de gestion avant renonciations ou absorptions (%) <sup>2</sup>	1,18	1,18	1,18	1,17	1,18	1,19
Ratio des frais d'opérations (%) <sup>3</sup>	0,06	0,05	0,05	0,05	0,07	0,11
Taux de rotation du portefeuille (%) <sup>4</sup>	3,91	17,68	13,83	28,21	10,95	36,04
Valeur liquidative par titre (\$)	12,99	11,85	11,39	10,61	10,89	10,98
<b>Série FB5</b>						
Valeur liquidative totale (en milliers de \$) <sup>1</sup>	4	3	6	5	4	10
Titres en circulation (en milliers) <sup>1</sup>	-	-	1	-	-	1
Ratio des frais de gestion (%) <sup>2</sup>	1,20	1,20	1,20	1,20	1,20	1,23
Ratio des frais de gestion avant renonciations ou absorptions (%) <sup>2</sup>	1,23	1,23	1,22	1,21	1,21	1,24
Ratio des frais d'opérations (%) <sup>3</sup>	0,06	0,05	0,05	0,05	0,07	0,11
Taux de rotation du portefeuille (%) <sup>4</sup>	3,91	17,68	13,83	28,21	10,95	36,04
Valeur liquidative par titre (\$)	12,79	11,97	12,07	11,80	12,80	13,23
<b>Série FR</b>						
Valeur liquidative totale (en milliers de \$) <sup>1</sup>	40 864	35 409	31 398	3 693	s.o.	s.o.
Titres en circulation (en milliers) <sup>1</sup>	3 061	2 905	2 681	339	s.o.	s.o.
Ratio des frais de gestion (%) <sup>2</sup>	1,19	1,19	1,19	1,18	s.o.	s.o.
Ratio des frais de gestion avant renonciations ou absorptions (%) <sup>2</sup>	1,22	1,22	1,21	1,20	s.o.	s.o.
Ratio des frais d'opérations (%) <sup>3</sup>	0,06	0,05	0,05	0,05	s.o.	s.o.
Taux de rotation du portefeuille (%) <sup>4</sup>	3,91	17,68	13,83	28,21	s.o.	s.o.
Valeur liquidative par titre (\$)	13,35	12,19	11,71	10,90	s.o.	s.o.
<b>Série G</b>						
Valeur liquidative totale (en milliers de \$) <sup>1</sup>	1 003	1 769	1 695	1 568	1 829	1 667
Titres en circulation (en milliers) <sup>1</sup>	60	116	116	115	130	118
Ratio des frais de gestion (%) <sup>2</sup>	1,65	1,66	1,66	1,65	1,66	1,67
Ratio des frais de gestion avant renonciations ou absorptions (%) <sup>2</sup>	1,68	1,68	1,68	1,67	1,68	1,68
Ratio des frais d'opérations (%) <sup>3</sup>	0,06	0,05	0,05	0,05	0,07	0,11
Taux de rotation du portefeuille (%) <sup>4</sup>	3,91	17,68	13,83	28,21	10,95	36,04
Valeur liquidative par titre (\$)	16,65	15,24	14,64	13,62	14,05	14,17
<b>Série J</b>						
Valeur liquidative totale (en milliers de \$) <sup>1</sup>	4 080	3 793	3 652	3 432	3 584	780
Titres en circulation (en milliers) <sup>1</sup>	223	227	227	229	232	50
Ratio des frais de gestion (%) <sup>2</sup>	1,92	1,92	1,93	1,92	1,93	1,94
Ratio des frais de gestion avant renonciations ou absorptions (%) <sup>2</sup>	1,95	1,95	1,95	1,93	1,94	1,96
Ratio des frais d'opérations (%) <sup>3</sup>	0,06	0,05	0,05	0,05	0,07	0,11
Taux de rotation du portefeuille (%) <sup>4</sup>	3,91	17,68	13,83	28,21	10,95	36,04
Valeur liquidative par titre (\$)	18,27	16,74	16,09	14,97	15,48	15,60

	30 sept. 2025	31 mars 2025	31 mars 2024	31 mars 2023	31 mars 2022	31 mars 2021
<b>Série O</b>						
Valeur liquidative totale (en milliers de \$) <sup>1</sup>	13 619	12 784	15 088	14 212	16 800	10 278
Titres en circulation (en milliers) <sup>1</sup>	538	557	684	692	806	490
Ratio des frais de gestion (%) <sup>2</sup>	-	0,01	0,01	0,01	0,01	0,02
Ratio des frais de gestion avant renonciations ou absorptions (%) <sup>2</sup>	0,03	0,03	0,03	0,02	0,03	0,04
Ratio des frais d'opérations (%) <sup>3</sup>	0,06	0,05	0,05	0,05	0,07	0,11
Taux de rotation du portefeuille (%) <sup>4</sup>	3,91	17,68	13,83	28,21	10,95	36,04
Valeur liquidative par titre (\$)	25,31	22,97	22,05	20,53	20,83	20,98
<b>Série O5</b>						
Valeur liquidative totale (en milliers de \$) <sup>1</sup>	1 945	1 814	2 318	2 153	8 085	1
Titres en circulation (en milliers) <sup>1</sup>	138	139	176	167	585	-
Ratio des frais de gestion (%) <sup>2</sup>	-	0,01	0,01	0,01	0,01	0,02
Ratio des frais de gestion avant renonciations ou absorptions (%) <sup>2</sup>	0,03	0,03	0,03	0,02	0,03	0,04
Ratio des frais d'opérations (%) <sup>3</sup>	0,06	0,05	0,05	0,05	0,07	0,11
Taux de rotation du portefeuille (%) <sup>4</sup>	3,91	17,68	13,83	28,21	10,95	36,04
Valeur liquidative par titre (\$)	14,06	13,08	13,17	12,88	13,81	14,10
<b>Série PW</b>						
Valeur liquidative totale (en milliers de \$) <sup>1</sup>	572 773	543 251	541 523	546 964	602 144	438 463
Titres en circulation (en milliers) <sup>1</sup>	41 365	42 789	44 368	48 166	51 207	36 965
Ratio des frais de gestion (%) <sup>2</sup>	2,05	2,06	2,06	2,05	2,07	2,08
Ratio des frais de gestion avant renonciations ou absorptions (%) <sup>2</sup>	2,08	2,08	2,08	2,07	2,08	2,09
Ratio des frais d'opérations (%) <sup>3</sup>	0,06	0,05	0,05	0,05	0,07	0,11
Taux de rotation du portefeuille (%) <sup>4</sup>	3,91	17,68	13,83	28,21	10,95	36,04
Valeur liquidative par titre (\$)	13,85	12,70	12,21	11,36	11,76	11,86
<b>Série PWFB</b>						
Valeur liquidative totale (en milliers de \$) <sup>1</sup>	23 692	21 785	21 426	21 531	24 157	9 987
Titres en circulation (en milliers) <sup>1</sup>	1 897	1 913	1 959	2 115	2 317	951
Ratio des frais de gestion (%) <sup>2</sup>	0,94	0,95	0,95	0,94	0,94	0,95
Ratio des frais de gestion avant renonciations ou absorptions (%) <sup>2</sup>	0,97	0,97	0,96	0,95	0,96	0,96
Ratio des frais d'opérations (%) <sup>3</sup>	0,06	0,05	0,05	0,05	0,07	0,11
Taux de rotation du portefeuille (%) <sup>4</sup>	3,91	17,68	13,83	28,21	10,95	36,04
Valeur liquidative par titre (\$)	12,49	11,39	10,94	10,18	10,42	10,50
<b>Série PWFB5</b>						
Valeur liquidative totale (en milliers de \$) <sup>1</sup>	3	3	3	3	110	1
Titres en circulation (en milliers) <sup>1</sup>	-	-	-	-	8	-
Ratio des frais de gestion (%) <sup>2</sup>	0,96	0,96	0,97	0,90	0,91	0,99
Ratio des frais de gestion avant renonciations ou absorptions (%) <sup>2</sup>	0,99	0,99	0,99	0,91	0,93	1,00
Ratio des frais d'opérations (%) <sup>3</sup>	0,06	0,05	0,05	0,05	0,07	0,11
Taux de rotation du portefeuille (%) <sup>4</sup>	3,91	17,68	13,83	28,21	10,95	36,04
Valeur liquidative par titre (\$)	13,55	12,65	12,75	12,46	13,48	13,89

# PORTEFEUILLE ÉQUILIBRÉ SYMÉTRIE

RAPPORT INTERMÉDIAIRE DE LA DIRECTION SUR LE RENDEMENT DU FONDS | Pour la période close le 30 septembre 2025

## RATIOS ET DONNÉES SUPPLÉMENTAIRES (suite)

	30 sept. 2025	31 mars 2025	31 mars 2024	31 mars 2023	31 mars 2022	31 mars 2021
<b>Série PWR</b>						
Valeur liquidative totale (en milliers de \$) <sup>1</sup>	107 171	87 959	61 902	45 586	37 853	19 812
Titres en circulation (en milliers) <sup>1</sup>	8 791	7 869	5 761	4 560	3 658	1 898
Ratio des frais de gestion (%) <sup>2</sup>	2,04	2,04	2,04	2,04	2,05	2,07
Ratio des frais de gestion avant renonciations ou absorptions (%) <sup>2</sup>	2,07	2,06	2,06	2,05	2,06	2,08
Ratio des frais d'opérations (%) <sup>3</sup>	0,06	0,05	0,05	0,05	0,07	0,11
Taux de rotation du portefeuille (%) <sup>4</sup>	3,91	17,68	13,83	28,21	10,95	36,04
Valeur liquidative par titre (\$)	12,19	11,18	10,75	10,00	10,35	10,44
<b>Série PWT5</b>						
Valeur liquidative totale (en milliers de \$) <sup>1</sup>	13 060	13 024	13 304	16 497	19 630	3 039
Titres en circulation (en milliers) <sup>1</sup>	1 065	1 130	1 144	1 451	1 577	235
Ratio des frais de gestion (%) <sup>2</sup>	2,07	2,06	2,07	2,06	2,07	2,08
Ratio des frais de gestion avant renonciations ou absorptions (%) <sup>2</sup>	2,09	2,09	2,08	2,08	2,08	2,09
Ratio des frais d'opérations (%) <sup>3</sup>	0,06	0,05	0,05	0,05	0,07	0,11
Taux de rotation du portefeuille (%) <sup>4</sup>	3,91	17,68	13,83	28,21	10,95	36,04
Valeur liquidative par titre (\$)	12,26	11,53	11,63	11,37	12,45	12,96
<b>Série PWT8</b>						
Valeur liquidative totale (en milliers de \$) <sup>1</sup>	10 279	10 201	11 009	11 503	11 984	1 006
Titres en circulation (en milliers) <sup>1</sup>	1 064	1 106	1 148	1 190	1 093	86
Ratio des frais de gestion (%) <sup>2</sup>	2,01	2,02	2,03	2,03	2,04	2,04
Ratio des frais de gestion avant renonciations ou absorptions (%) <sup>2</sup>	2,04	2,04	2,04	2,05	2,05	2,05
Ratio des frais d'opérations (%) <sup>3</sup>	0,06	0,05	0,05	0,05	0,07	0,11
Taux de rotation du portefeuille (%) <sup>4</sup>	3,91	17,68	13,83	28,21	10,95	36,04
Valeur liquidative par titre (\$)	9,66	9,22	9,59	9,67	10,96	11,76
<b>Série PWX</b>						
Valeur liquidative totale (en milliers de \$) <sup>1</sup>	26 223	26 478	26 659	25 538	29 636	18 008
Titres en circulation (en milliers) <sup>1</sup>	1 786	1 987	2 084	2 144	2 453	1 481
Ratio des frais de gestion (%) <sup>2</sup>	–	0,01	0,01	0,01	0,01	0,02
Ratio des frais de gestion avant renonciations ou absorptions (%) <sup>2</sup>	0,03	0,03	0,03	0,02	0,03	0,04
Ratio des frais d'opérations (%) <sup>3</sup>	0,06	0,05	0,05	0,05	0,07	0,11
Taux de rotation du portefeuille (%) <sup>4</sup>	3,91	17,68	13,83	28,21	10,95	36,04
Valeur liquidative par titre (\$)	14,68	13,32	12,79	11,91	12,08	12,16
<b>Série PWX8</b>						
Valeur liquidative totale (en milliers de \$) <sup>1</sup>	221	210	207	1	1	1
Titres en circulation (en milliers) <sup>1</sup>	18	18	17	–	–	–
Ratio des frais de gestion (%) <sup>2</sup>	–	0,01	0,01	0,01	0,01	0,02
Ratio des frais de gestion avant renonciations ou absorptions (%) <sup>2</sup>	0,03	0,03	0,03	0,02	0,03	0,04
Ratio des frais d'opérations (%) <sup>3</sup>	0,06	0,05	0,05	0,05	0,07	0,11
Taux de rotation du portefeuille (%) <sup>4</sup>	3,91	17,68	13,83	28,21	10,95	36,04
Valeur liquidative par titre (\$)	12,36	11,67	12,11	12,21	13,55	14,31

	30 sept. 2025	31 mars 2025	31 mars 2024	31 mars 2023	31 mars 2022	31 mars 2021
<b>Série S</b>						
Valeur liquidative totale (en milliers de \$) <sup>1</sup>	10 677	10 172	9 708	8 901	8 834	8 317
Titres en circulation (en milliers) <sup>1</sup>	734	770	766	752	721	674
Ratio des frais de gestion (%) <sup>2</sup>	0,03	0,03	0,04	0,03	0,04	0,05
Ratio des frais de gestion avant renonciations ou absorptions (%) <sup>2</sup>	0,06	0,06	0,05	0,05	0,06	0,06
Ratio des frais d'opérations (%) <sup>3</sup>	0,06	0,05	0,05	0,05	0,07	0,11
Taux de rotation du portefeuille (%) <sup>4</sup>	3,91	17,68	13,83	28,21	10,95	36,04
Valeur liquidative par titre (\$)	14,55	13,21	12,68	11,84	12,26	12,34
<b>Série T5</b>						
Valeur liquidative totale (en milliers de \$) <sup>1</sup>	2 093	2 167	2 593	3 325	5 668	1 364
Titres en circulation (en milliers) <sup>1</sup>	188	207	245	321	499	115
Ratio des frais de gestion (%) <sup>2</sup>	2,29	2,29	2,30	2,29	2,30	2,32
Ratio des frais de gestion avant renonciations ou absorptions (%) <sup>2</sup>	2,32	2,32	2,32	2,30	2,31	2,33
Ratio des frais d'opérations (%) <sup>3</sup>	0,06	0,05	0,05	0,05	0,07	0,11
Taux de rotation du portefeuille (%) <sup>4</sup>	3,91	17,68	13,83	28,21	10,95	36,04
Valeur liquidative par titre (\$)	11,14	10,49	10,58	10,35	11,36	11,85
<b>Série T8</b>						
Valeur liquidative totale (en milliers de \$) <sup>1</sup>	691	741	1 085	1 483	1 856	413
Titres en circulation (en milliers) <sup>1</sup>	90	101	142	193	212	44
Ratio des frais de gestion (%) <sup>2</sup>	2,30	2,27	2,25	2,25	2,28	2,30
Ratio des frais de gestion avant renonciations ou absorptions (%) <sup>2</sup>	2,32	2,30	2,27	2,27	2,30	2,31
Ratio des frais d'opérations (%) <sup>3</sup>	0,06	0,05	0,05	0,05	0,07	0,11
Taux de rotation du portefeuille (%) <sup>4</sup>	3,91	17,68	13,83	28,21	10,95	36,04
Valeur liquidative par titre (\$)	7,68	7,34	7,63	7,69	8,74	9,40
<b>Série LB</b>						
Valeur liquidative totale (en milliers de \$) <sup>1</sup>	156 949	164 091	174 631	186 109	210 044	210 359
Titres en circulation (en milliers) <sup>1</sup>	10 878	12 384	13 706	15 702	17 061	16 934
Ratio des frais de gestion (%) <sup>2</sup>	2,36	2,36	2,36	2,36	2,37	2,38
Ratio des frais de gestion avant renonciations ou absorptions (%) <sup>2</sup>	2,39	2,39	2,38	2,38	2,39	2,39
Ratio des frais d'opérations (%) <sup>3</sup>	0,06	0,05	0,05	0,05	0,07	0,11
Taux de rotation du portefeuille (%) <sup>4</sup>	3,91	17,68	13,83	28,21	10,95	36,04
Valeur liquidative par titre (\$)	14,43	13,25	12,74	11,85	12,31	12,42
<b>Série LF</b>						
Valeur liquidative totale (en milliers de \$) <sup>1</sup>	126 056	112 405	95 168	97 776	108 830	45 082
Titres en circulation (en milliers) <sup>1</sup>	9 792	9 575	8 439	9 316	10 122	4 162
Ratio des frais de gestion (%) <sup>2</sup>	0,98	0,98	0,99	0,98	0,99	1,00
Ratio des frais de gestion avant renonciations ou absorptions (%) <sup>2</sup>	1,01	1,01	1,00	1,00	1,01	1,01
Ratio des frais d'opérations (%) <sup>3</sup>	0,06	0,05	0,05	0,05	0,07	0,11
Taux de rotation du portefeuille (%) <sup>4</sup>	3,91	17,68	13,83	28,21	10,95	36,04
Valeur liquidative par titre (\$)	12,87	11,74	11,28	10,50	10,75	10,83

# PORTEFEUILLE ÉQUILIBRÉ SYMÉTRIE

RAPPORT INTERMÉDIAIRE DE LA DIRECTION SUR LE RENDEMENT DU FONDS | Pour la période close le 30 septembre 2025

## RATIOS ET DONNÉES SUPPLÉMENTAIRES (suite)

	30 sept. 2025	31 mars 2025	31 mars 2024	31 mars 2023	31 mars 2022	31 mars 2021
<b>Série LF5</b>						
Valeur liquidative totale (en milliers de \$) <sup>1</sup>	13 515	12 183	11 333	11 189	15 225	1 739
Titres en circulation (en milliers) <sup>1</sup>	915	883	815	823	1 034	115
Ratio des frais de gestion (%) <sup>2</sup>	0,98	0,98	0,99	0,98	0,99	1,00
Ratio des frais de gestion avant renonciations ou absorptions (%) <sup>2</sup>	1,01	1,01	1,00	1,00	1,01	1,01
Ratio des frais d'opérations (%) <sup>3</sup>	0,06	0,05	0,05	0,05	0,07	0,11
Taux de rotation du portefeuille (%) <sup>4</sup>	3,91	17,68	13,83	28,21	10,95	36,04
Valeur liquidative par titre (\$)	14,76	13,80	13,91	13,60	14,73	15,18
<b>Série LM</b>						
Valeur liquidative totale (en milliers de \$) <sup>1</sup>	12 750	13 818	17 272	20 169	24 620	28 306
Titres en circulation (en milliers) <sup>1</sup>	1 709	1 968	2 437	2 911	3 235	3 563
Ratio des frais de gestion (%) <sup>2</sup>	2,36	2,36	2,36	2,36	2,37	2,38
Ratio des frais de gestion avant renonciations ou absorptions (%) <sup>2</sup>	2,39	2,39	2,38	2,38	2,39	2,39
Ratio des frais d'opérations (%) <sup>3</sup>	0,06	0,05	0,05	0,05	0,07	0,11
Taux de rotation du portefeuille (%) <sup>4</sup>	3,91	17,68	13,83	28,21	10,95	36,04
Valeur liquidative par titre (\$)	7,46	7,02	7,09	6,93	7,61	7,95
<b>Série LW</b>						
Valeur liquidative totale (en milliers de \$) <sup>1</sup>	396 963	350 795	333 592	371 853	415 944	303 479
Titres en circulation (en milliers) <sup>1</sup>	33 459	32 236	31 887	38 206	41 240	29 827
Ratio des frais de gestion (%) <sup>2</sup>	2,13	2,13	2,13	2,13	2,14	2,15
Ratio des frais de gestion avant renonciations ou absorptions (%) <sup>2</sup>	2,16	2,16	2,15	2,15	2,16	2,16
Ratio des frais d'opérations (%) <sup>3</sup>	0,06	0,05	0,05	0,05	0,07	0,11
Taux de rotation du portefeuille (%) <sup>4</sup>	3,91	17,68	13,83	28,21	10,95	36,04
Valeur liquidative par titre (\$)	11,86	10,88	10,46	9,73	10,09	10,17
<b>Série LW5</b>						
Valeur liquidative totale (en milliers de \$) <sup>1</sup>	66 167	64 549	68 301	78 960	95 346	70 941
Titres en circulation (en milliers) <sup>1</sup>	5 344	5 544	5 814	6 875	7 576	5 410
Ratio des frais de gestion (%) <sup>2</sup>	2,13	2,13	2,13	2,13	2,14	2,15
Ratio des frais de gestion avant renonciations ou absorptions (%) <sup>2</sup>	2,16	2,16	2,15	2,15	2,16	2,16
Ratio des frais d'opérations (%) <sup>3</sup>	0,06	0,05	0,05	0,05	0,07	0,11
Taux de rotation du portefeuille (%) <sup>4</sup>	3,91	17,68	13,83	28,21	10,95	36,04
Valeur liquidative par titre (\$)	12,38	11,64	11,75	11,48	12,59	13,11
<b>Série LX</b>						
Valeur liquidative totale (en milliers de \$) <sup>1</sup>	4 864	5 025	5 994	6 892	7 527	6 887
Titres en circulation (en milliers) <sup>1</sup>	449	492	582	685	681	596
Ratio des frais de gestion (%) <sup>2</sup>	2,36	2,36	2,36	2,36	2,37	2,38
Ratio des frais de gestion avant renonciations ou absorptions (%) <sup>2</sup>	2,39	2,39	2,38	2,38	2,39	2,39
Ratio des frais d'opérations (%) <sup>3</sup>	0,06	0,05	0,05	0,05	0,07	0,11
Taux de rotation du portefeuille (%) <sup>4</sup>	3,91	17,68	13,83	28,21	10,95	36,04
Valeur liquidative par titre (\$)	10,84	10,21	10,30	10,07	11,06	11,55

## Frais de gestion

Les frais de gestion pour chaque série applicable sont calculés et comptabilisés quotidiennement en tant que pourcentage de sa valeur liquidative. Le gestionnaire a utilisé les frais de gestion du Fonds pour payer les coûts liés à la gestion du portefeuille de placement du Fonds et/ou du/des Fonds sous-jacent(s), selon le cas, y compris l'analyse des placements, la formulation de recommandations, la prise de décisions quant aux placements, la prise de dispositions de courtage pour l'achat et la vente du portefeuille de placement, et la prestation d'autres services. Le gestionnaire a également utilisé les frais de gestion pour financer les commissions de suivi et toute autre rémunération (collectivement, les « versements liés à la distribution ») versées aux courtiers inscrits dont les clients investissent dans le Fonds.

BLC Services Financiers inc. (« BLC ») est le placeur principal des titres de série BLC du Fonds (tel qu'il est indiqué à la rubrique *Constitution du Fonds et renseignements sur les séries*) et reçoit une portion des frais de gestion que le Fonds verse au gestionnaire. Dans le cadre de cette entente, BLC avait droit à environ 26 % du total des frais de gestion que le gestionnaire a reçus des séries BLC de tous les Fonds Mackenzie au cours de la période. Le gestionnaire est responsable de payer tous les versements liés à la distribution aux courtiers autorisés par BLC dont les clients investissent dans les séries BLC du Fonds.

IG Gestion de patrimoine Inc., un courtier affilié au gestionnaire, peut avoir droit à des versements liés à la distribution du gestionnaire au même titre que les courtiers inscrits non reliés.

Au cours de la période, le gestionnaire a utilisé environ 41 % du total des frais de gestion reçus de tous les Fonds Mackenzie pour financer les versements liés à la distribution remis aux courtiers inscrits. En comparaison, pour le Fonds, les versements liés à la distribution représentaient en moyenne 40 % des frais de gestion payés par les séries applicables du Fonds au cours de la période. Le pourcentage réel pour chaque série peut être supérieur ou inférieur à la moyenne en fonction du niveau des commissions de suivi payées pour cette série.

# PORTEFEUILLE ÉQUILIBRÉ SYMÉTRIE

RAPPORT INTERMÉDIAIRE DE LA DIRECTION SUR LE RENDEMENT DU FONDS | Pour la période close le 30 septembre 2025

## Constitution du Fonds et renseignements sur les séries

Le Fonds peut avoir fait l'objet de nombre de modifications, telles qu'une restructuration ou un changement de gestionnaire, de mandat ou de nom. Un historique des principaux changements ayant touché le Fonds au cours des dix dernières années se trouve dans le prospectus simplifié du Fonds.

Date de constitution : 19 novembre 2008

Le Fonds peut émettre un nombre illimité de titres de chaque série. Le nombre de titres de chaque série qui ont été émis et qui sont en circulation est présenté dans les *Faits saillants financiers*.

**Séries offertes par Corporation Financière Mackenzie** (180, rue Queen Ouest, Toronto (Ontario) M5V 3K1; 1-800-387-0615; [www.placementsmackenzie.com](http://www.placementsmackenzie.com))

Les titres des séries A, T5 et T8 sont offerts aux particuliers qui investissent un minimum de 500 \$ (5 000 \$ pour les séries T5 et T8). Les investisseurs des séries T5 et T8 désirent également recevoir un flux de revenu mensuel de 5 % ou de 8 % par année, respectivement.

Les titres de série AR sont offerts aux particuliers dans un régime enregistré d'épargne-invalidité offert par Mackenzie.

Les titres de série D sont offerts aux particuliers qui investissent un minimum de 500 \$ par l'entremise d'un compte de courtage à escompte ou de tout autre compte approuvé par Mackenzie.

Les titres des séries F, F5 et F8 sont offerts aux investisseurs qui participent à un programme de services rémunérés à l'acte ou de comptes intégrés parrainé par le courtier, qui sont assujettis à des frais établis en fonction de l'actif plutôt qu'à des commissions pour chaque opération et qui investissent un minimum de 500 \$ (5 000 \$ pour les séries F5 et F8); ils sont également proposés aux employés de Mackenzie et de ses filiales, et aux administrateurs de Mackenzie. Les investisseurs des séries F5 et F8 désirent également recevoir un flux de revenu mensuel de 5 % ou de 8 % par année, respectivement.

Les titres des séries FB et FB5 sont offerts aux particuliers qui investissent un minimum de 500 \$. Les investisseurs doivent négocier leurs honoraires de service du conseiller, lesquels ne peuvent dépasser 1,50 %, avec leur conseiller financier. Les investisseurs de série FB5 désirent également recevoir un flux de revenu mensuel de 5 % par année.

Les titres de série FR sont offerts aux particuliers qui détiennent un régime enregistré d'épargne-invalidité offert par Mackenzie par l'entremise du Bureau du tuteur et curateur public du gouvernement de l'Ontario ou de programmes semblables.

Les titres des séries O et O5 sont offerts seulement aux investisseurs qui investissent un minimum de 500 000 \$ et qui participent au Service d'architecture de portefeuille ou au Service d'architecture ouverte de Mackenzie; ils sont également proposés aux particuliers qui investissent un minimum de 5 000 000 \$, à certains investisseurs institutionnels, à certains investisseurs d'un régime collectif admissible et à certains employés admissibles de Mackenzie et de ses filiales. Les investisseurs de série O5 désirent également recevoir un flux de revenu mensuel de 5 % par année.

Les titres des séries PW, PWT5 et PWT8 sont offerts à certains investisseurs à valeur nette élevée de nos Solutions Patrimoine privé qui investissent un minimum de 100 000 \$. Les investisseurs des séries PWT5 et PWT8 désirent également recevoir un flux de revenu mensuel de 5 % ou de 8 % par année, respectivement.

Les titres des séries PWFB et PWFB5 sont offerts à certains investisseurs à valeur nette élevée de nos Solutions Patrimoine privé qui investissent un minimum de 100 000 \$. Les investisseurs doivent négocier leurs honoraires de service du conseiller, lesquels ne peuvent dépasser 1,50 %, avec leur conseiller financier. Les investisseurs de série PWFB5 désirent également recevoir un flux de revenu mensuel de 5 % par année.

Les titres de série PWR sont offerts à certains investisseurs à valeur nette élevée de nos Solutions Patrimoine privé qui investissent un minimum de 100 000 \$ dans un régime enregistré d'épargne-invalidité offert par Mackenzie.

Les titres des séries PWX et PWX8 sont offerts à certains investisseurs à valeur nette élevée de nos Solutions Patrimoine privé qui investissent un minimum de 100 000 \$. Les investisseurs doivent négocier leurs honoraires de service du conseiller, lesquels ne peuvent dépasser 1,50 %, avec leur conseiller financier. Les investisseurs de série PWX8 désirent également recevoir un flux de revenu mensuel de 8 % par année.

Les titres de série S sont offerts à La Compagnie d'Assurance du Canada sur la Vie et à certains autres fonds communs de placement, mais peuvent être vendus à d'autres investisseurs comme le déterminera Mackenzie.

Les titres des séries B et C ont été créés exclusivement afin de mettre en œuvre les fusions touchant le Fonds et ne sont pas offerts à la vente.

Les titres de série G ne sont plus offerts à la vente, sauf dans le cas d'achats supplémentaires effectués par des investisseurs qui détiennent ces titres depuis le 11 décembre 2017.

Les titres de série J ne sont plus offerts à la vente.

**Séries distribuées par BLC Services Financiers inc.** (1360, boul. René-Lévesque Ouest, 13<sup>e</sup> étage, Montréal (Québec) H3G 0A9; 1-800-252-1846; [www.banquelaurentienne.ca/mackenzie](http://www.banquelaurentienne.ca/mackenzie))

Les titres des séries LB et LX sont offerts aux particuliers qui investissent un minimum de 500 \$ (5 000 \$ pour la série LX). Les investisseurs de série LX désirent également recevoir un flux de revenu mensuel de 5 % par année.

Les titres des séries LF et LF5 sont offerts aux particuliers qui investissent un minimum de 500 \$ (5 000 \$ pour la série LF5), qui participent à un programme de services rémunérés à l'acte parrainé par Gestion privée Banque Laurentienne. Les investisseurs de série LF5 désirent également recevoir un flux de revenu mensuel de 5 % par année.

Les titres des séries LW et LW5 sont offerts à certains investisseurs à valeur nette élevée du programme de tarification préférentielle qui investissent un minimum de 100 000 \$. Les investisseurs de série LW5 désirent également recevoir un flux de revenu mensuel de 5 % par année.

Les titres de série LM ne sont plus offerts à la vente, sauf aux investisseurs qui participaient aux programmes de prélèvements automatiques en vigueur en date du 25 novembre 2015.

Depuis le 1<sup>er</sup> juin 2022, les investisseurs peuvent acheter des titres du Fonds en vertu d'un mode de souscription avec frais d'acquisition et d'un mode de souscription sans frais d'acquisition. Les séries du Fonds ne sont pas toutes offertes selon tous les modes de souscription. Les frais d'acquisition du mode de souscription avec frais d'acquisition sont négociés entre l'investisseur et son courtier. Les titres souscrits avant le 1<sup>er</sup> juin 2022 en vertu du mode de souscription avec frais de rachat peuvent continuer d'être détenus dans les comptes des investisseurs. Les investisseurs peuvent échanger des titres d'un Fonds Mackenzie souscrits antérieurement en vertu du mode de souscription avec frais de rachat contre des titres d'autres Fonds Mackenzie assortis du mode de souscription avec frais de rachat, jusqu'à l'expiration du calendrier de rachat. Pour de plus amples renseignements, veuillez vous reporter au prospectus simplifié du Fonds et à l'aperçu du Fonds.

# PORTEFEUILLE ÉQUILIBRÉ SYMÉTRIE

RAPPORT INTERMÉDIAIRE DE LA DIRECTION SUR LE RENDEMENT DU FONDS | Pour la période close le 30 septembre 2025

## Constitution du Fonds et renseignements sur les séries (suite)

Série	Date d'établissement/ de rétablissement	Frais de gestion	Frais d'administration
Série A	24 novembre 2008	1,85 %	0,20 %
Série AR	18 novembre 2011	1,85 %	0,20 %
Série B	6 mai 2011	1,85 %	0,20 %
Série C	13 mai 2011	1,76 %	0,27 %
Série D	19 mars 2014	0,85 %	0,16 %
Série F	22 décembre 2008	0,70 %	0,15 %
Série F5	28 octobre 2014	0,70 %	0,15 %
Série F8	24 octobre 2018	0,70 %	0,15 %
Série FB	26 octobre 2015	0,85 %	0,20 %
Série FB5	26 octobre 2015	0,85 %	0,20 %
Série FR	3 octobre 2022	0,85 %	0,20 %
Série G	29 juillet 2009	1,35 %	0,20 %
Série J	18 février 2009	1,50 %	0,20 %
Série O	1 <sup>er</sup> avril 2010	— <sup>1)</sup>	s.o.
Série O5	16 octobre 2017	— <sup>1)</sup>	s.o.
Série PW	11 octobre 2013	1,70 %	0,15 %
Série PWFB	3 avril 2017	0,70 %	0,15 %
Série PWFB5	3 avril 2017	0,70 %	0,15 %
Série PWR	1 <sup>er</sup> avril 2019	1,70 %	0,15 %
Série PWT5	3 avril 2017	1,70 %	0,15 %
Série PWT8	3 avril 2017	1,70 %	0,15 %
Série PWX	19 décembre 2013	— <sup>2)</sup>	— <sup>2)</sup>
Série PWX8	24 octobre 2018	— <sup>2)</sup>	— <sup>2)</sup>
Série S	31 janvier 2013	— <sup>1)</sup>	0,025 %
Série T5	13 mai 2013	1,85 %	0,20 %
Série T8	14 mai 2013	1,85 %	0,20 %
Série LB	18 janvier 2012	1,85 %	0,20 %
Série LF	7 décembre 2018	0,70 %	0,15 %
Série LF5	7 décembre 2018	0,70 %	0,15 %
Série LM	30 janvier 2012	1,85 %	0,20 %
Série LW	1 <sup>er</sup> décembre 2017	1,70 %	0,15 %
Série LW5	1 <sup>er</sup> décembre 2017	1,70 %	0,15 %
Série LX	14 mai 2013	1,85 %	0,20 %

1) Ces frais sont négociables et sont payables directement à Mackenzie par les investisseurs dans cette série.

2) Ces frais sont payables directement à Mackenzie par les investisseurs dans cette série par l'entremise du rachat de leurs titres.