

Rapport intermédiaire de la direction sur le rendement du Fonds

Pour la période de six mois close le 30 septembre 2025

Le présent rapport intermédiaire de la direction sur le rendement du Fonds renferme des faits saillants financiers, mais ne contient pas le rapport financier intermédiaire ni les états financiers annuels du fonds d'investissement. Vous pouvez obtenir un exemplaire du rapport financier intermédiaire ou des états financiers annuels gratuitement en communiquant avec nous d'une des façons indiquées à la rubrique Constitution du Fonds et renseignements sur les séries ou en visitant le site Web de SEDAR+ à www.sedarplus.ca.

Les porteurs de titres peuvent également communiquer avec nous de ces façons pour demander un exemplaire des politiques et procédures de vote par procuration, du dossier de divulgation des votes par procuration ou de la présentation d'informations trimestrielles sur le portefeuille du fonds d'investissement. Pour de plus amples renseignements, veuillez vous reporter au prospectus simplifié et à l'aperçu du Fonds, lesquels peuvent aussi être obtenus gratuitement des façons décrites ci-dessus.

Pour connaître la valeur liquidative courante par titre du Fonds et obtenir des renseignements plus récents sur les événements généraux du marché, veuillez visiter notre site Web.

UN MOT SUR LES ÉNONCÉS PROSPECTIFS

Le présent rapport peut renfermer des énoncés prospectifs qui décrivent nos attentes actuelles ou nos prédictions pour l'avenir. Un énoncé prospectif est un énoncé de nature prévisionnelle qui est assujéti ou fait référence à des événements ou à des facteurs à venir, ou comprend des termes tels « prévoir », « anticiper », « avoir l'intention de », « planifier », « croire », « estimer », « préliminaire », « typique » et autres expressions similaires. De plus, ces déclarations peuvent être liées à des mesures commerciales futures, au rendement futur d'un fonds ou d'un titre ainsi qu'aux stratégies ou perspectives de placement futures. Les énoncés prospectifs sont, de par leur nature, assujéti, entre autres, à des risques, incertitudes et hypothèses qui peuvent modifier de façon importante les événements, les résultats, le rendement ou les perspectives réels qui ont été énoncés de manière expresse ou tacite dans les énoncés prospectifs. Ces risques, incertitudes et hypothèses comprennent notamment les conditions générales économiques, politiques et des marchés en Amérique du Nord et à l'échelle internationale, les taux d'intérêt et de change, la volatilité des marchés boursiers et financiers mondiaux, la concurrence commerciale, les changements technologiques, les changements sur le plan de la réglementation gouvernementale, les changements apportés aux lois et règlements en matière de valeurs mobilières, les changements au chapitre des lois fiscales, les décisions judiciaires ou réglementaires inattendues, les catastrophes, les éclosions de maladies ou les pandémies (comme la COVID-19) et la capacité de Mackenzie à attirer des employés clés ou à les conserver. La liste des risques, incertitudes et hypothèses précités n'est pas exhaustive. Nous vous invitons à soigneusement prendre en compte ces facteurs et d'autres facteurs et vous mettons en garde contre une confiance exagérée en ces énoncés prospectifs.

Tout énoncé prospectif présenté dans le présent rapport n'est valable qu'à la date du présent rapport. Le lecteur ne doit pas s'attendre à ce que ces renseignements soient mis à jour, complétés ou révisés en raison de nouveaux renseignements, de nouvelles circonstances, d'événements futurs ou autres.



PORTEFEUILLE CROISSANCE SYMÉTRIE

RAPPORT INTERMÉDIAIRE DE LA DIRECTION SUR LE RENDEMENT DU FONDS | Pour la période close le 30 septembre 2025

Analyse du rendement du Fonds par la direction

Le 13 novembre 2025

Cette analyse du rendement du Fonds par la direction présente les opinions de l'équipe de gestion de portefeuille sur les facteurs et les événements importants qui ont influé sur le rendement et les perspectives du Fonds au cours de la période de six mois close le 30 septembre 2025 (la « période »). Si le Fonds a été établi au cours de la période, l'information fournie se rapporte à la période commençant à la date d'établissement.

Dans le présent rapport, « Mackenzie » et « le gestionnaire » désignent la Corporation Financière Mackenzie, le gestionnaire du Fonds. Par ailleurs, « valeur liquidative » signifie la valeur du Fonds calculée aux fins d'opérations, laquelle est à la base de l'analyse du rendement du Fonds.

Veuillez lire la rubrique *Un mot sur les énoncés prospectifs* à la première page du présent document.

Résultats d'exploitation

Rendement des placements

Le rendement de toutes les séries au cours de la période actuelle et des périodes précédentes est présenté à la rubrique *Rendement passé* du présent rapport. Le rendement varie d'une série à l'autre, principalement parce que les frais et les charges diffèrent entre les séries ou que les titres d'une série n'avaient pas été émis et n'étaient pas en circulation pendant toute la période considérée. Veuillez consulter la rubrique *Constitution du Fonds et renseignements sur les séries* du présent rapport pour prendre connaissance des divers frais de gestion et d'administration payables par chaque série. La comparaison suivante avec des indices de marché vise à aider à la compréhension du rendement du Fonds par rapport à celui de l'ensemble des marchés. Toutefois, le mandat du Fonds peut être différent de celui des indices indiqués.

Au cours de la période, les titres de la série A et de la série LB du Fonds ont dégagé un rendement de 13,2 % (après déduction des frais et des charges payés par les séries), comparativement à un rendement de 16,1 % pour l'indice général du Fonds, soit l'indice MSCI Monde Tous pays (net), et à un rendement de 13,4 % pour l'indice mixte*. Tous les rendements des indices et des séries sont calculés en fonction du rendement global en dollars canadiens. Les investisseurs ne peuvent investir dans un indice sans engager des frais, des charges et des commissions, lesquels ne sont pas reflétés dans les rendements de l'indice.

Les actions mondiales se sont bien comportées au cours de la période, car les actions de sociétés américaines à mégacapitalisation liées à l'intelligence artificielle (« IA ») ont atteint de nouveaux sommets. Les investissements soutenus en IA, la vigueur des bénéfices des sociétés et la dépréciation du dollar américain ont aussi été bien accueillis par les investisseurs à l'échelle mondiale. Les actions canadiennes ont progressé dans un contexte de résilience des prix des produits de base. Les marchés mondiaux des titres à revenu fixe ont été le reflet de l'assouplissement de la politique monétaire des banques centrales, du ralentissement de la croissance économique et du repli de l'inflation. En septembre, la Banque du Canada a réduit son taux directeur de 25 points de base, le faisant passer de 2,75 % à 2,50 %.

Au sein de l'indice MSCI Monde Tous pays (net), l'Amérique latine et l'Asie-Pacifique (hors Japon) ont été les régions les plus performantes en dollars canadiens, tandis que l'Europe et l'Afrique et le Moyen-Orient ont été les plus faibles. Les secteurs de la technologie de l'information, des services de communication et des produits industriels ont affiché la meilleure tenue, alors que ceux des soins de santé, de l'énergie et de la consommation de base ont terminé en queue de peloton.

* L'indice mixte est composé à 55 % de l'indice MSCI Monde Tous pays (net) (rendement de 16,1 %), à 20 % de l'indice des obligations universelles FTSE Canada (rendement de 0,9 %), à 20 % de l'indice composé S&P/TSX (rendement de 22,1 %) et à 5 % de l'indice ICE BofA du marché mondial en général (couvert) (rendement de 1,9 %).

Au sein de l'indice composé S&P/TSX, les secteurs les plus performants ont été ceux des matériaux, de la technologie de l'information et des services financiers, tandis que ceux de la consommation de base, des produits industriels et des soins de santé ont été les plus faibles.

Le Fonds a inscrit un rendement inférieur à celui de l'indice général, en raison de la pondération des titres à revenu fixe, qui ont été surclassés par les actions au cours de la période. Compte tenu du mandat du Fonds, il est plus pertinent de comparer son rendement à celui de l'indice mixte.

Le Fonds a affiché un rendement comparable à celui de l'indice mixte. La répartition de l'actif du Fonds a contribué au rendement, tandis que la sélection des Fonds sous-jacents au sein de chaque catégorie d'actif a eu une incidence négative.

Parmi les Fonds sous-jacents du portefeuille, le Fonds de primes de risque améliorées sur actions Mackenzie, le Mandat élargi d'actions Mack et le Mandat d'obligations canadiennes Mack (représentant respectivement 0,7 %, 12,2 % et 5,3 % de l'actif net à la fin de la période) ont le plus contribué au rendement relatif.

Le Fonds mondial de dividendes Mackenzie, le Fonds mondial macro Mackenzie et le Mandat d'actions canadiennes Mack (représentant respectivement 4,3 %, 2,4 % et 17,3 %) ont eu l'incidence négative la plus importante sur le rendement relatif.

Actif net

Au cours de la période, l'actif net du Fonds a augmenté de 10,5 % pour s'établir à 1,2 milliard de dollars. Cette variation est principalement attribuable à un revenu net de 138,1 millions de dollars (y compris tout revenu d'intérêts et/ou de dividendes) provenant du rendement des placements, après déduction des frais et charges, et à une diminution de 27,4 millions de dollars attribuable aux opérations nettes des porteurs de titres (y compris les ventes, les rachats et les distributions en espèces).

Frais et charges

Le ratio des frais de gestion (« RFG ») annualisé pour chacune des séries au cours de la période close le 30 septembre 2025 a été essentiellement semblable au RFG de l'exercice clos le 31 mars 2025. Le total des charges payées varie d'une période à l'autre, principalement en raison des variations de l'actif moyen dans chacune des séries. Les RFG pour toutes les séries sont présentés à la rubrique *Faits saillants financiers* du présent rapport.

Événements récents

Les perspectives de l'équipe de gestion de portefeuille à l'égard des actions sont devenues positives au cours de la période, les marchés mondiaux ayant fait preuve de résilience dans un contexte d'amélioration des bénéfices des sociétés et de la confiance des investisseurs. Selon l'équipe, les évaluations boursières au Japon demeurent raisonnables, et les données à plus long terme donnent à penser que les marchés internationaux développés et émergents affichent des évaluations plus intéressantes que celles des marchés américains et canadiens.

L'équipe croit que l'incertitude entourant les politiques et le ralentissement de la croissance à l'échelle mondiale pourraient freiner l'inflation. Étant donné que les hausses de prix liées aux tarifs douaniers semblent temporaires, l'équipe ne s'attend pas à ce qu'elles aient un impact durable sur les placements en titres à revenu fixe. Au Canada, l'équipe est d'avis que les données économiques plus faibles ont accru la probabilité de baisses supplémentaires du taux directeur par la Banque du Canada. Aux États-Unis, le ton plus conciliant de la Réserve fédérale américaine et l'intensification des préoccupations à l'égard du budget et de la dette ont incité les marchés à tabler sur d'autres réductions de taux d'intérêt en 2026, ce qui, selon l'équipe, pourrait exercer des pressions sur le dollar américain.

Le 29 mai 2025, le Fonds sous-jacent FNB de revenu fixe canadien de base plus Mackenzie a été renommé FNB de revenu fixe canadien stratégique Mackenzie.

PORTEFEUILLE CROISSANCE SYMÉTRIE

RAPPORT INTERMÉDIAIRE DE LA DIRECTION SUR LE RENDEMENT DU FONDS | Pour la période close le 30 septembre 2025

Transactions entre parties liées

Services de gestion et d'administration

Pour chaque série applicable, le Fonds a versé des frais de gestion et d'administration au gestionnaire aux taux annuels spécifiés à la rubrique *Constitution du Fonds et renseignements sur les séries* du présent rapport et décrits en détail dans le prospectus simplifié. En contrepartie des frais d'administration, le gestionnaire paie tous les frais et charges (autres que certains frais précis associés au Fonds) requis pour l'exploitation du Fonds et qui ne sont pas compris dans les frais de gestion. Consulter également la rubrique *Frais de gestion*.

Autres transactions entre parties liées

Au cours de la période, le comité d'examen indépendant des Fonds Mackenzie a formulé une recommandation positive afin que le Fonds investisse dans un fonds privé géré par Northleaf Capital Partners, une société affiliée au gestionnaire. Au 30 septembre 2025, le Fonds détenait un investissement de 1,2 million de dollars (0,1 % de la valeur liquidative du Fonds) dans Northleaf Global Private Markets Investors-B LP. Cet investissement représente 0,9 million de dollars américains dans le cadre d'un engagement d'investissement total de 8,3 millions de dollars américains.

Des fonds d'investissement gérés par Mackenzie et ses sociétés affiliées peuvent investir dans le Fonds. Tous ces placements sont effectués en vertu d'une dispense de prospectus, conformément aux objectifs de placement de ces fonds. Au 30 septembre 2025, des fonds gérés par La Compagnie d'Assurance du Canada sur la Vie et Gestion de placements Canada Vie limitée détenaient 2,0 % de la valeur liquidative du Fonds. Toutes les transactions entre parties liées sont effectuées en fonction de la valeur liquidative par titre chaque jour de transaction.

Au 30 septembre 2025, Mackenzie détenait une participation de 0,5 million de dollars dans le Fonds, soit moins de 0,1 % de la valeur liquidative de celui-ci.

Au cours de la période, le Fonds a reçu 0,02 million de dollars en distributions de revenu de placements dans des fonds négociés en bourse (« FNB ») gérés par Mackenzie pour contrebalancer des frais payés au sein de ces FNB. Rien ne garantit que ces distributions seront maintenues à l'avenir.

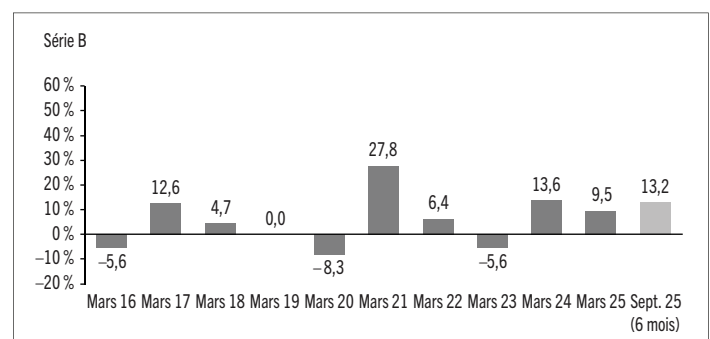
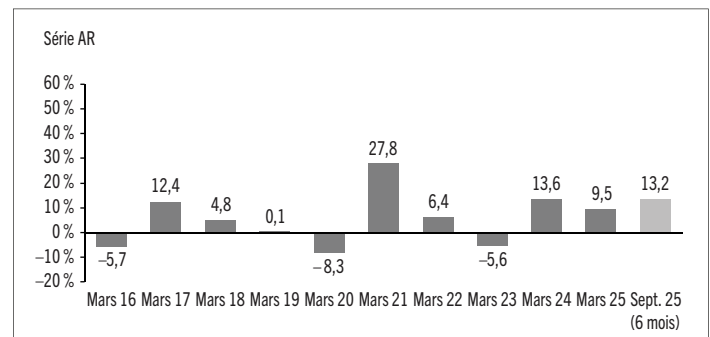
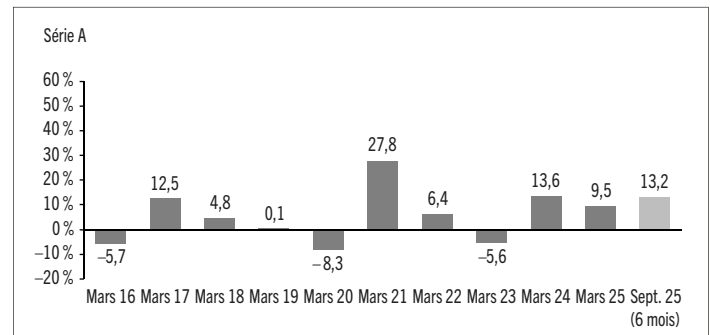
Rendement passé

L'information sur le rendement du Fonds suppose que toutes les distributions faites par le Fonds au cours des périodes présentées ont été réinvesties dans des titres additionnels des séries applicables du Fonds. L'information sur le rendement ne tient pas compte des frais d'acquisition, frais de rachat, frais de distribution, autres frais accessoires ou impôt sur le revenu payables par un investisseur, lesquels viendraient réduire le rendement. Le rendement passé du Fonds n'est pas nécessairement indicateur de son rendement futur.

Si vous détenez ce Fonds hors d'un régime enregistré, les distributions de revenu et de gains en capital qui vous sont versées augmentent votre revenu aux fins de l'impôt, qu'elles vous soient versées au comptant ou réinvesties dans des titres additionnels du Fonds. Le montant des distributions imposables réinvesties est ajouté au prix de base rajusté des titres que vous détenez. Cela diminuerait vos gains en capital ou augmenterait votre perte en capital lors d'un rachat subséquent à partir du Fonds, assurant ainsi que vous n'êtes pas imposé de nouveau sur ce montant. Veuillez consulter votre conseiller fiscal en ce qui concerne votre situation fiscale personnelle.

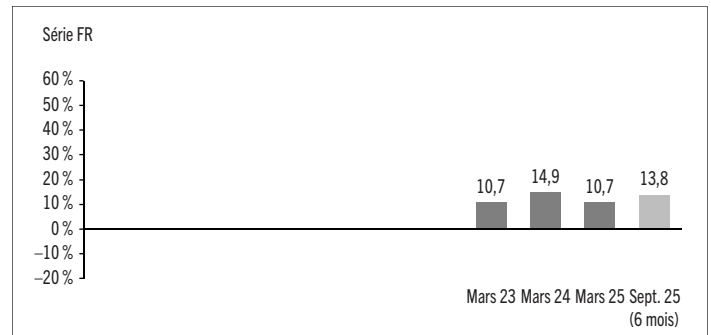
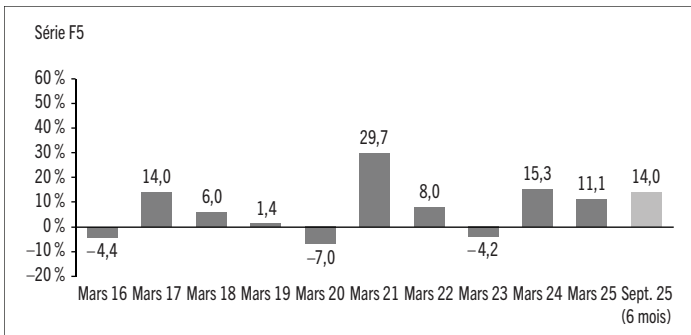
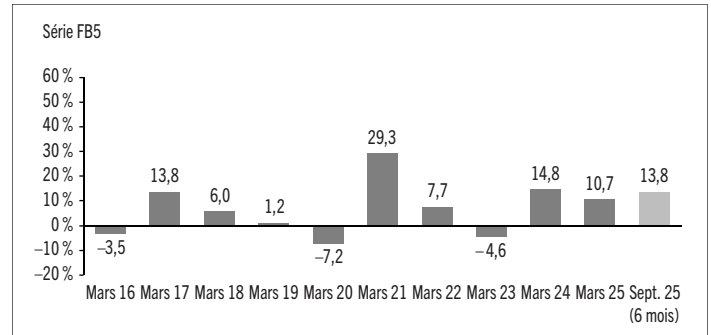
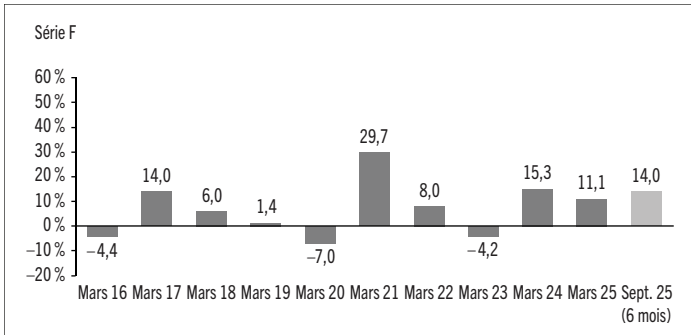
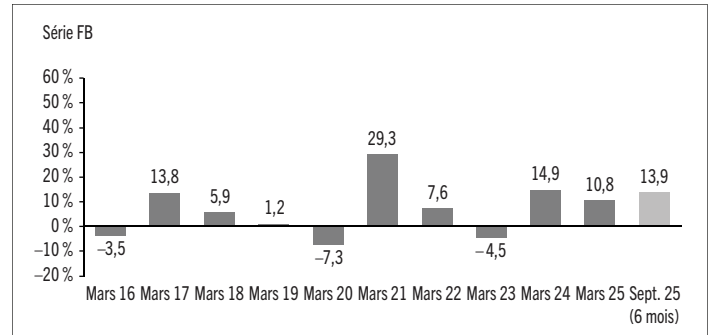
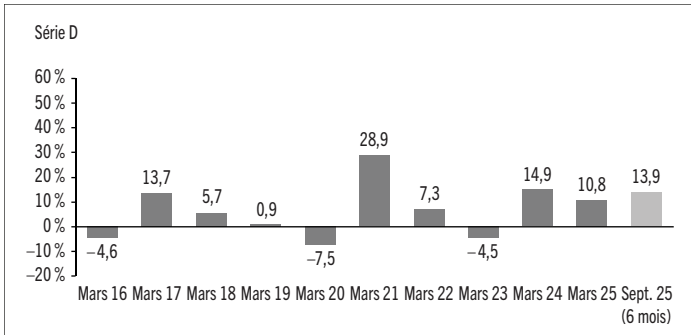
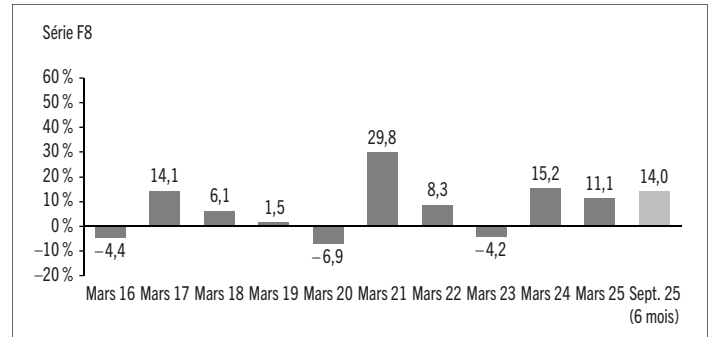
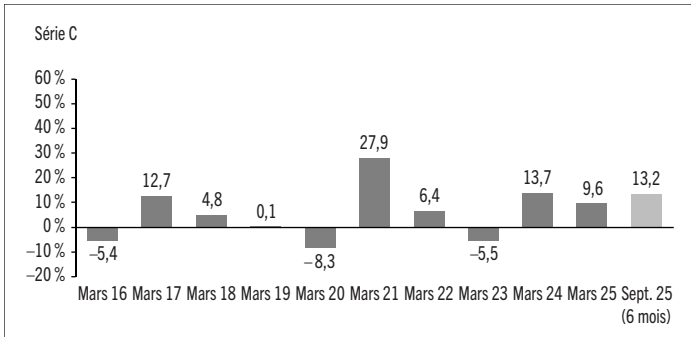
Rendements annuels

Les graphiques suivants présentent le rendement de chaque série du Fonds pour chacune des périodes comptables indiquées. Les graphiques indiquent, sous forme de pourcentage, la variation à la hausse ou à la baisse le dernier jour de chaque période comptable présentée d'un placement effectué le premier jour de chaque période comptable ou à la date d'établissement ou de rétablissement de la série, selon le cas. Les dates d'établissement ou de rétablissement des séries se trouvent à la rubrique *Constitution du Fonds et renseignements sur les séries*.



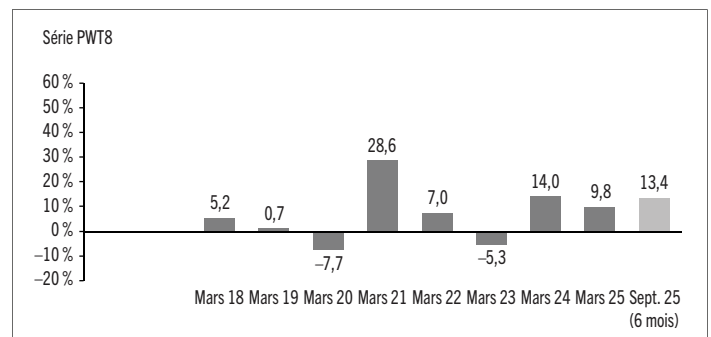
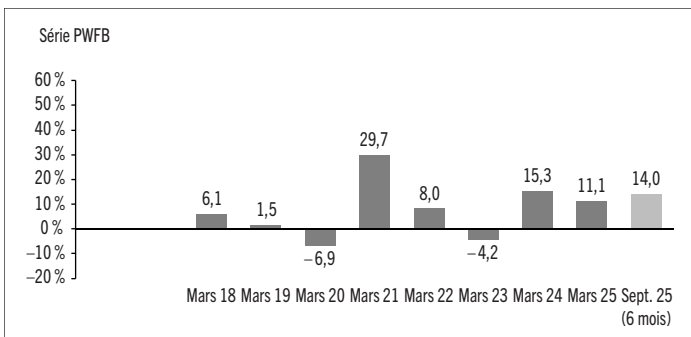
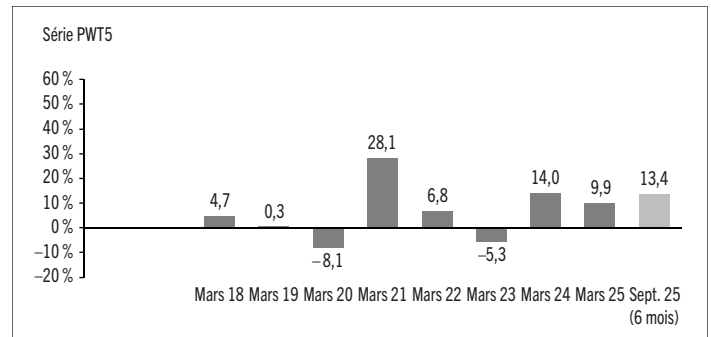
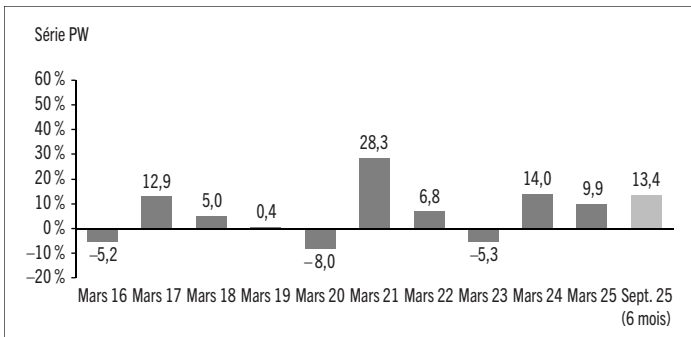
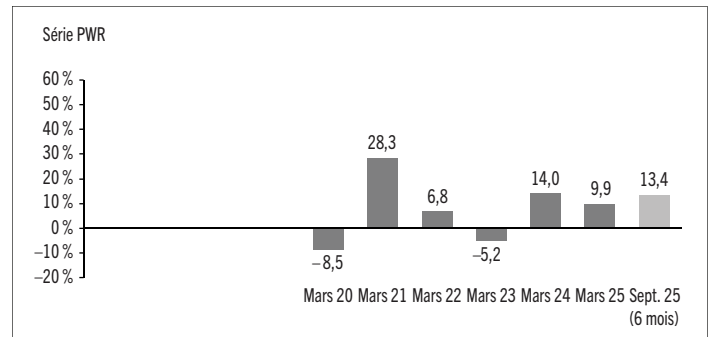
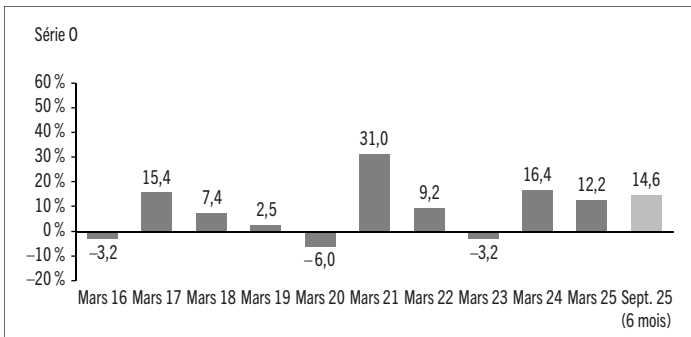
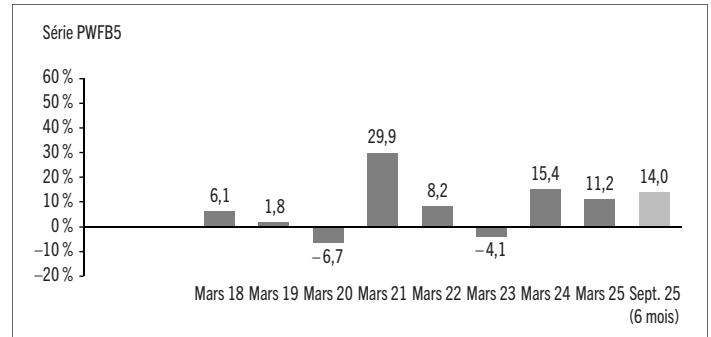
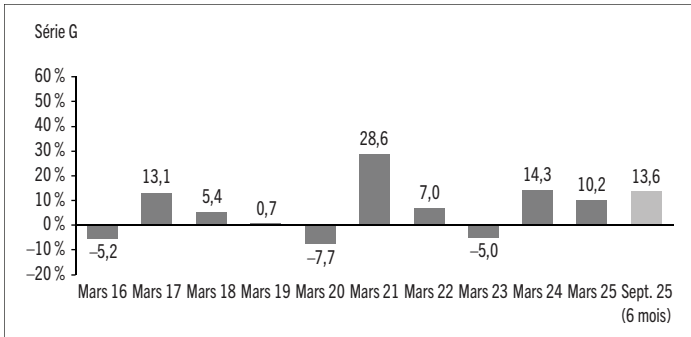
PORTEFEUILLE CROISSANCE SYMÉTRIE

RAPPORT INTERMÉDIAIRE DE LA DIRECTION SUR LE RENDEMENT DU FONDS | Pour la période close le 30 septembre 2025



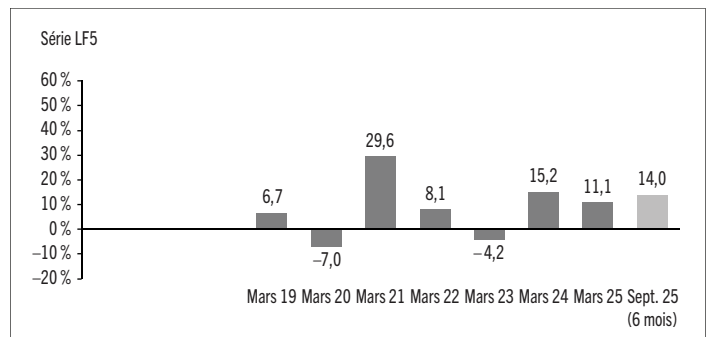
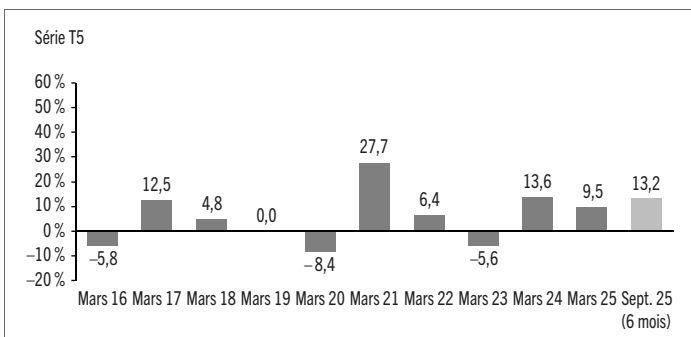
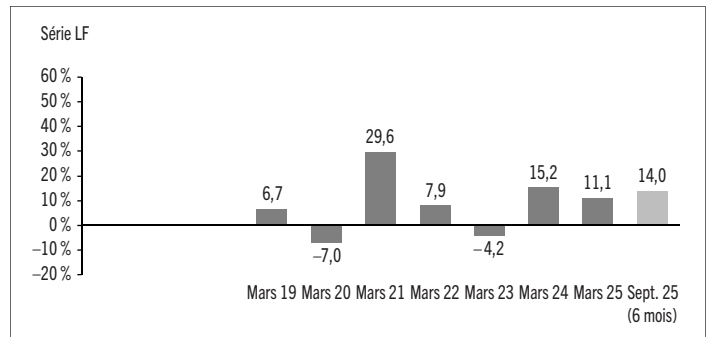
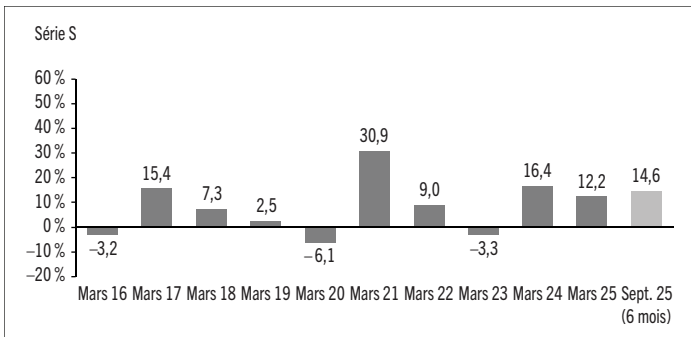
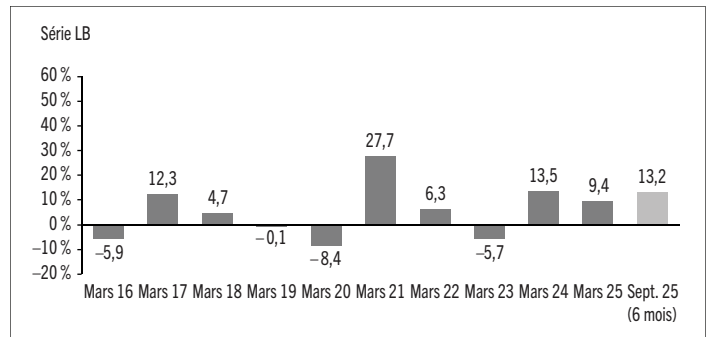
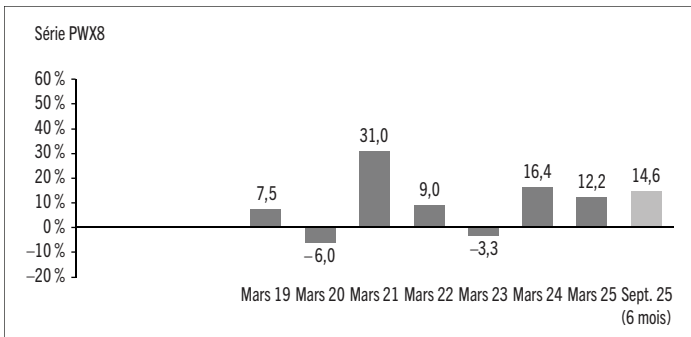
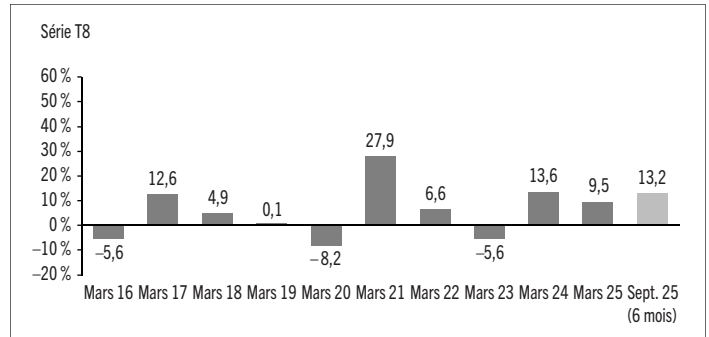
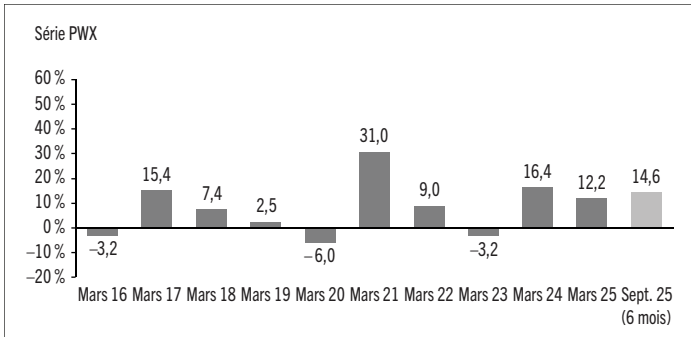
PORTEFEUILLE CROISSANCE SYMÉTRIE

RAPPORT INTERMÉDIAIRE DE LA DIRECTION SUR LE RENDEMENT DU FONDS | Pour la période close le 30 septembre 2025



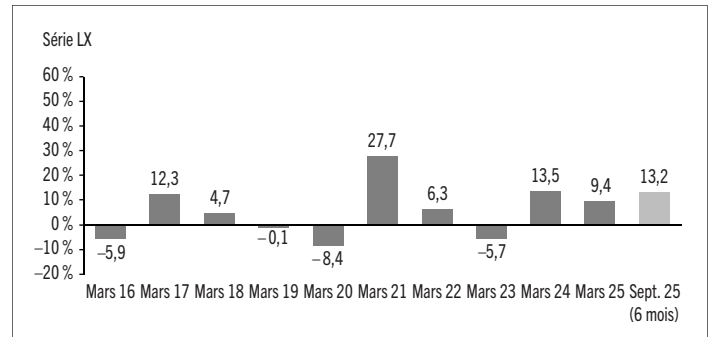
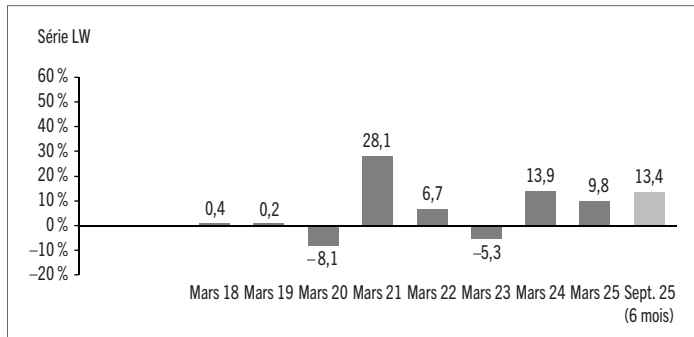
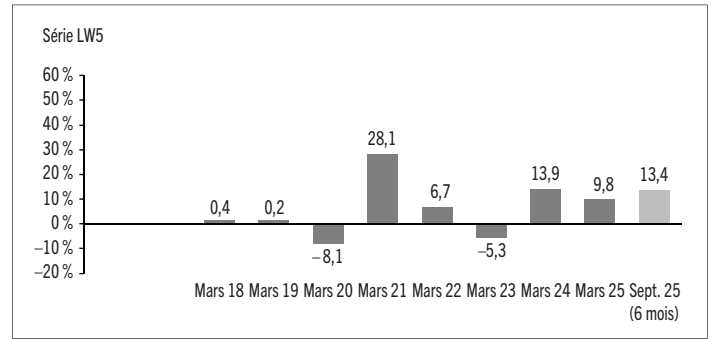
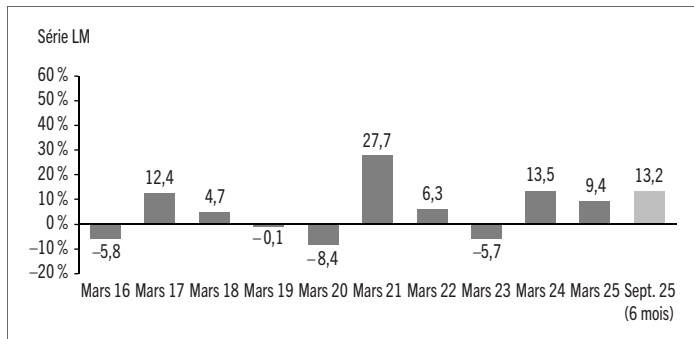
PORTEFEUILLE CROISSANCE SYMÉTRIE

RAPPORT INTERMÉDIAIRE DE LA DIRECTION SUR LE RENDEMENT DU FONDS | Pour la période close le 30 septembre 2025



PORTEFEUILLE CROISSANCE SYMÉTRIE

RAPPORT INTERMÉDIAIRE DE LA DIRECTION SUR LE RENDEMENT DU FONDS | Pour la période close le 30 septembre 2025



PORTEFEUILLE CROISSANCE SYMÉTRIE

RAPPORT INTERMÉDIAIRE DE LA DIRECTION SUR LE RENDEMENT DU FONDS | Pour la période close le 30 septembre 2025

Aperçu du portefeuille au 30 septembre 2025

RÉPARTITION EFFECTIVE DU PORTEFEUILLE	% DE LA VALEUR LIQUIDATIVE
Actions	89,6
<i>Actions</i>	81,8
<i>Contrats à terme standardisés sur actions (acheteur)*</i>	7,8
<i>Contrats à terme standardisés sur actions (vendeur)*</i>	–
Obligations	20,5
<i>Contrats à terme standardisés sur obligations (acheteur)*</i>	12,4
<i>Obligations</i>	8,1
<i>Contrats à terme standardisés sur obligations (vendeur)*</i>	–
Fonds communs de placement	1,4
Marchandises	0,4
<i>Contrats à terme standardisés sur marchandises (acheteur)*</i>	0,4
<i>Marchandises</i>	–
<i>Contrats à terme standardisés sur marchandises (vendeur)*</i>	–
Trésorerie et équivalents de trésorerie**	(0,9)
Autres éléments d'actif (de passif)	(11,0)

RÉPARTITION RÉGIONALE EFFECTIVE	% DE LA VALEUR LIQUIDATIVE
États-Unis	60,2
Canada	28,7
Autre	6,1
Royaume-Uni	3,2
Japon	2,5
Allemagne	2,2
France	1,8
Australie	1,4
Suisse	1,3
Pays-Bas	1,1
Espagne	1,0
Chine	0,9
Pologne	0,8
Mexique	0,7
Trésorerie et équivalents de trésorerie**	(0,9)
Autres éléments d'actif (de passif)	(11,0)

RÉPARTITION SECTORIELLE EFFECTIVE	% DE LA VALEUR LIQUIDATIVE
Technologie de l'information	18,0
Services financiers	17,4
Autre	12,1
Obligations d'État étrangères	11,8
Produits industriels	9,2
Consommation discrétionnaire	7,2
Soins de santé	6,8
Services de communication	5,3
Énergie	5,3
Matériaux	5,1
Consommation de base	4,0
Obligations de sociétés	3,9
Obligations fédérales	3,1
Services publics	2,3
Marchandises	0,4
Trésorerie et équivalents de trésorerie**	(0,9)
Autres éléments d'actif (de passif)	(11,0)

* Les valeurs théoriques représentent 12,4 % de la valeur liquidative des contrats à terme standardisés sur obligations (acheteur), 7,8 % de la valeur liquidative des contrats à terme standardisés sur actions (acheteur), 0,4 % de la valeur liquidative des contrats à terme standardisés sur marchandises (acheteur), –1,2 % de la valeur liquidative des contrats à terme standardisés sur obligations (vendeur), –4,2 % de la valeur liquidative des contrats à terme standardisés sur actions (vendeur) et –0,2 % de la valeur liquidative des contrats à terme standardisés sur marchandises (vendeur).

** Une portion de la répartition effective de la trésorerie du Fonds est investie dans des titres de série R d'un fonds du marché monétaire géré par Mackenzie.

La répartition effective présente l'exposition du Fonds par portefeuille, région ou secteur calculée en combinant les placements directs et indirects du Fonds.

LES 25 PRINCIPALES POSITIONS ACHETEUR	% DE LA VALEUR LIQUIDATIVE
Émetteur/Fonds sous-jacent	
Mandat d'actions américaines Mack, série R	31,0
Mandat d'actions canadiennes Mack, série R	17,3
Mandat élargi d'actions Mack, série R	12,2
Mandat d'actions EAEO Mack, série R	9,3
Mandat d'obligations canadiennes Mack, série R	5,3
Fonds mondial de dividendes Mackenzie, série R	4,3
Fonds de primes de risque améliorées sur titres à revenu fixe Mackenzie, série R	3,5
Fonds de perception de primes de risque diversifiées Mackenzie, série R	2,9
Fonds quantitatif international de grandes capitalisations Mackenzie, série R	2,6
Fonds mondial macro Mackenzie, série R	2,4
FINB Actions canadiennes Mackenzie	1,7
Fonds quantitatif américain de petites capitalisations Mackenzie, série R	1,5
Fonds d'obligations souveraines Mackenzie, série R	1,0
Fonds quantitatif américain de grandes capitalisations Mackenzie, série R	0,8
Fonds de primes de risque améliorées sur actions Mackenzie, série R	0,7
FNB de revenu fixe canadien stratégique Mackenzie	0,7
Fonds de grandes capitalisations des marchés émergents Mackenzie, série R	0,7
Trésorerie et équivalents de trésorerie**	0,5
Mandat d'obligations mondiales Mack, série R	0,5
Fonds d'obligations de sociétés nord-américaines Mackenzie, série R	0,4
Fonds de petites capitalisations des marchés émergents Mackenzie, série R	0,3
FINB Obligations de sociétés américaines de qualité Mackenzie (couvert en \$ CA)	0,1
Northleaf Global Private Markets Investors-B LP ¹⁾	0,1
Fonds mondial lié à l'inflation Mackenzie, série R	–
Contrats à terme standardisés E-Mini sur l'indice S&P 500	–
Principales positions acheteur en tant que pourcentage de la valeur liquidative totale	99,8

LES 25 PRINCIPALES POSITIONS VENDEUR	% DE LA VALEUR LIQUIDATIVE
Émetteur	
Contrats à terme standardisés sur l'indice S&P/TSX 60	–
Contrats à terme standardisés sur l'indice OMXS30	–
Contrats à terme standardisés sur l'indice Swiss Market	–
Contrats à terme standardisés Mini sur l'indice DAX	–
Contrats à terme standardisés sur l'indice FTSE 100	–
Contrats à terme standardisés sur l'indice CAC40	–
Contrats à terme standardisés sur l'indice MSCI Singapore	–
Contrats à terme standardisés sur l'indice SPI 200	–
Principales positions vendeur en tant que pourcentage de la valeur liquidative totale	–

1) L'émetteur de ce titre est lié au gestionnaire.

Pour le prospectus et d'autres renseignements concernant le ou les fonds sous-jacents du portefeuille, veuillez consulter les adresses suivantes : www.placementsmackenzie.com ou www.sedarplus.ca.

Les placements et pourcentages peuvent avoir changé depuis le 30 septembre 2025 en raison des opérations de portefeuille continues du Fonds. Les mises à jour trimestrielles des titres sont disponibles dans les 60 jours suivant la fin de chaque trimestre, sauf pour le trimestre se terminant le 31 mars, date de clôture de l'exercice du Fonds, où elles sont disponibles dans les 90 jours.

PORTEFEUILLE CROISSANCE SYMÉTRIE

RAPPORT INTERMÉDIAIRE DE LA DIRECTION SUR LE RENDEMENT DU FONDS | Pour la période close le 30 septembre 2025

Faits saillants financiers

Les tableaux suivants font état de données financières clés concernant le Fonds et ont pour objet de vous aider à comprendre les résultats financiers du Fonds pour chaque période comptable présentée ci-après. Si un fonds ou une série a été établi(e) ou rétabli(e) au cours de la période, l'information fournie se rapporte à la période allant de la date d'établissement ou de rétablissement jusqu'à la fin de cette période comptable. Les dates d'établissement ou de rétablissement des séries se trouvent à la rubrique *Constitution du Fonds et renseignements sur les séries*.

ACTIF NET PAR TITRE DU FONDS (\$)¹

Série A	30 sept. 2025	31 mars 2025	31 mars 2024	31 mars 2023	31 mars 2022	31 mars 2021
Actif net, à l'ouverture	23,83	21,98	19,34	20,49	20,51	16,75
Augmentation (diminution) attribuable aux activités d'exploitation :						
Total des produits	0,29	0,61	0,49	0,37	0,78	1,19
Total des charges	(0,30)	(0,57)	(0,49)	(0,45)	(0,52)	(0,47)
Profits (pertes) réalisé(e)s	0,25	1,16	0,38	(0,12)	0,77	0,78
Profits (pertes) latent(e)s	2,86	0,96	2,19	(0,99)	0,31	3,18
Augmentation (diminution) totale attribuable aux activités d'exploitation²	3,10	2,16	2,57	(1,19)	1,34	4,68
Distributions :						
Du revenu de placement net (sauf les dividendes canadiens)	-	-	-	-	(0,34)	(0,15)
Des dividendes canadiens	-	(0,04)	-	-	(0,61)	(0,54)
Des gains en capital	-	(0,21)	-	-	(0,43)	(0,19)
Remboursement de capital	-	-	-	-	-	-
Distributions annuelles totales³	-	(0,25)	-	-	(1,38)	(0,88)
Actif net, à la clôture	26,98	23,83	21,98	19,34	20,49	20,51
Série AR	30 sept. 2025	31 mars 2025	31 mars 2024	31 mars 2023	31 mars 2022	31 mars 2021
Actif net, à l'ouverture	19,03	17,55	15,45	16,36	16,37	13,38
Augmentation (diminution) attribuable aux activités d'exploitation :						
Total des produits	0,23	0,48	0,39	0,30	0,62	0,95
Total des charges	(0,24)	(0,45)	(0,39)	(0,36)	(0,41)	(0,38)
Profits (pertes) réalisé(e)s	0,23	0,89	0,38	0,04	0,54	0,53
Profits (pertes) latent(e)s	2,28	0,77	1,75	(0,79)	0,24	2,54
Augmentation (diminution) totale attribuable aux activités d'exploitation²	2,50	1,69	2,13	(0,81)	0,99	3,64
Distributions :						
Du revenu de placement net (sauf les dividendes canadiens)	-	-	-	-	(0,27)	(0,12)
Des dividendes canadiens	-	(0,03)	-	-	(0,49)	(0,43)
Des gains en capital	-	(0,17)	-	-	(0,34)	(0,15)
Remboursement de capital	-	-	-	-	-	-
Distributions annuelles totales³	-	(0,20)	-	-	(1,10)	(0,70)
Actif net, à la clôture	21,54	19,03	17,55	15,45	16,36	16,37

Série B	30 sept. 2025	31 mars 2025	31 mars 2024	31 mars 2023	31 mars 2022	31 mars 2021
Actif net, à l'ouverture	16,19	14,94	13,15	13,92	13,94	11,39
Augmentation (diminution) attribuable aux activités d'exploitation :						
Total des produits	0,20	0,41	0,33	0,25	0,53	0,81
Total des charges	(0,20)	(0,38)	(0,33)	(0,31)	(0,35)	(0,32)
Profits (pertes) réalisé(e)s	0,16	0,79	0,25	(0,12)	0,56	0,54
Profits (pertes) latent(e)s	1,94	0,66	1,49	(0,67)	0,21	2,16
Augmentation (diminution) totale attribuable aux activités d'exploitation²	2,10	1,48	1,74	(0,85)	0,95	3,19
Distributions :						
Du revenu de placement net (sauf les dividendes canadiens)	-	-	-	-	(0,23)	(0,10)
Des dividendes canadiens	-	(0,03)	-	-	(0,42)	(0,37)
Des gains en capital	-	(0,14)	-	-	(0,29)	(0,13)
Remboursement de capital	-	-	-	-	-	-
Distributions annuelles totales³	-	(0,17)	-	-	(0,94)	(0,60)
Actif net, à la clôture	18,34	16,19	14,94	13,15	13,92	13,94
Série C	30 sept. 2025	31 mars 2025	31 mars 2024	31 mars 2023	31 mars 2022	31 mars 2021
Actif net, à l'ouverture	16,34	15,08	13,27	14,04	14,06	11,49
Augmentation (diminution) attribuable aux activités d'exploitation :						
Total des produits	0,20	0,42	0,34	0,26	0,54	0,82
Total des charges	(0,20)	(0,38)	(0,33)	(0,31)	(0,35)	(0,32)
Profits (pertes) réalisé(e)s	0,18	0,77	0,22	(0,15)	0,53	0,55
Profits (pertes) latent(e)s	1,96	0,66	1,50	(0,68)	0,21	2,18
Augmentation (diminution) totale attribuable aux activités d'exploitation²	2,14	1,47	1,73	(0,88)	0,93	3,23
Distributions :						
Du revenu de placement net (sauf les dividendes canadiens)	-	-	-	-	(0,24)	(0,10)
Des dividendes canadiens	-	(0,03)	-	-	(0,42)	(0,37)
Des gains en capital	-	(0,15)	-	-	(0,29)	(0,14)
Remboursement de capital	-	-	-	-	-	-
Distributions annuelles totales³	-	(0,18)	-	-	(0,95)	(0,61)
Actif net, à la clôture	18,51	16,34	15,08	13,27	14,04	14,06

- 1) Ces calculs sont prescrits par les règlements sur les valeurs mobilières et ne sont pas censés être un rapprochement de l'actif net par titre à l'ouverture et à la clôture. Ces renseignements proviennent des états financiers intermédiaires non audités et des états financiers annuels audités du Fonds. L'actif net par titre présenté dans les états financiers peut différer de la valeur liquidative par titre calculée aux fins de l'évaluation du Fonds. Une explication de ces différences, le cas échéant, se trouve dans les *Notes annexes*.
- 2) L'actif net et les distributions sont fonction du nombre réel de titres en circulation au moment considéré. L'augmentation ou la diminution liée aux activités d'exploitation est fonction du nombre moyen pondéré de titres en circulation au cours de la période comptable.
- 3) Les distributions ont été payées en espèces ou réinvesties en titres additionnels du Fonds, ou les deux.

PORTEFEUILLE CROISSANCE SYMÉTRIE

RAPPORT INTERMÉDIAIRE DE LA DIRECTION SUR LE RENDEMENT DU FONDS | Pour la période close le 30 septembre 2025

ACTIF NET PAR TITRE DU FONDS (\$)¹ (suite)

	30 sept. 2025	31 mars 2025	31 mars 2024	31 mars 2023	31 mars 2022	31 mars 2021
Série D						
Actif net, à l'ouverture	14,73	13,56	11,80	12,36	12,36	10,10
Augmentation (diminution) attribuable aux activités d'exploitation :						
Total des produits	0,18	0,37	0,30	0,23	0,47	0,72
Total des charges	(0,10)	(0,19)	(0,16)	(0,15)	(0,20)	(0,19)
Profits (pertes) réalisé(e)s	0,20	0,69	0,44	0,23	0,36	0,43
Profits (pertes) latent(e)s	1,77	0,60	1,35	(0,60)	0,18	1,92
Augmentation (diminution) totale attribuable aux activités d'exploitation²	2,05	1,47	1,93	(0,29)	0,81	2,88
Distributions :						
Du revenu de placement net (sauf les dividendes canadiens)	–	–	–	–	(0,23)	(0,10)
Des dividendes canadiens	–	(0,05)	–	–	(0,42)	(0,39)
Des gains en capital	–	(0,25)	–	–	(0,29)	(0,15)
Remboursement de capital	–	–	–	–	–	–
Distributions annuelles totales³	–	(0,30)	–	–	(0,94)	(0,64)
Actif net, à la clôture	16,77	14,73	13,56	11,80	12,36	12,36
Série F						
Actif net, à l'ouverture	23,36	21,50	18,66	19,48	19,45	15,89
Augmentation (diminution) attribuable aux activités d'exploitation :						
Total des produits	0,28	0,59	0,48	0,36	0,74	1,13
Total des charges	(0,12)	(0,23)	(0,19)	(0,18)	(0,20)	(0,19)
Profits (pertes) réalisé(e)s	0,31	1,04	0,39	(0,17)	0,11	0,73
Profits (pertes) latent(e)s	2,81	0,95	2,13	(0,95)	0,29	3,02
Augmentation (diminution) totale attribuable aux activités d'exploitation²	3,28	2,35	2,81	(0,94)	0,94	4,69
Distributions :						
Du revenu de placement net (sauf les dividendes canadiens)	–	(0,01)	–	–	(0,40)	(0,18)
Des dividendes canadiens	–	(0,09)	–	–	(0,72)	(0,68)
Des gains en capital	–	(0,43)	–	–	(0,47)	(0,25)
Remboursement de capital	–	–	–	–	–	–
Distributions annuelles totales³	–	(0,53)	–	–	(1,59)	(1,11)
Actif net, à la clôture	26,64	23,36	21,50	18,66	19,48	19,45
Série F5						
Actif net, à l'ouverture	13,35	12,88	11,73	12,96	13,32	11,13
Augmentation (diminution) attribuable aux activités d'exploitation :						
Total des produits	0,16	0,35	0,29	0,23	0,50	0,78
Total des charges	(0,07)	(0,13)	(0,12)	(0,11)	(0,13)	(0,12)
Profits (pertes) réalisé(e)s	0,12	0,74	0,20	(0,04)	0,46	0,54
Profits (pertes) latent(e)s	1,59	0,55	1,31	(0,61)	0,20	2,08
Augmentation (diminution) totale attribuable aux activités d'exploitation²	1,80	1,51	1,68	(0,53)	1,03	3,28
Distributions :						
Du revenu de placement net (sauf les dividendes canadiens)	–	(0,01)	–	–	(0,21)	(0,07)
Des dividendes canadiens	–	(0,05)	–	(0,01)	(0,54)	(0,59)
Des gains en capital	–	(0,26)	–	–	(0,28)	(0,08)
Remboursement de capital	(0,34)	(0,62)	(0,58)	(0,65)	(0,42)	(0,30)
Distributions annuelles totales³	(0,34)	(0,94)	(0,58)	(0,66)	(1,45)	(1,04)
Actif net, à la clôture	14,86	13,35	12,88	11,73	12,96	13,32

	30 sept. 2025	31 mars 2025	31 mars 2024	31 mars 2023	31 mars 2022	31 mars 2021
Série F8						
Actif net, à l'ouverture	9,98	9,90	9,30	10,66	11,26	9,71
Augmentation (diminution) attribuable aux activités d'exploitation :						
Total des produits	0,12	0,26	0,23	0,19	0,41	0,67
Total des charges	(0,05)	(0,10)	(0,09)	(0,10)	(0,12)	(0,10)
Profits (pertes) réalisé(e)s	0,19	0,46	0,32	(0,08)	(0,43)	0,39
Profits (pertes) latent(e)s	1,18	0,42	1,03	(0,50)	0,16	1,79
Augmentation (diminution) totale attribuable aux activités d'exploitation²	1,44	1,04	1,49	(0,49)	0,02	2,75
Distributions :						
Du revenu de placement net (sauf les dividendes canadiens)	–	–	–	–	(0,18)	(0,06)
Des dividendes canadiens	–	(0,04)	–	(0,01)	(0,45)	(0,52)
Des gains en capital	–	(0,19)	–	–	(0,22)	(0,07)
Remboursement de capital	(0,41)	(0,77)	(0,73)	(0,86)	(0,70)	(0,59)
Distributions annuelles totales³	(0,41)	(1,00)	(0,73)	(0,87)	(1,55)	(1,24)
Actif net, à la clôture	10,93	9,98	9,90	9,30	10,66	11,26
Série FB						
Actif net, à l'ouverture	13,59	12,52	10,89	11,41	11,41	9,32
Augmentation (diminution) attribuable aux activités d'exploitation :						
Total des produits	0,17	0,35	0,28	0,21	0,43	0,66
Total des charges	(0,09)	(0,17)	(0,15)	(0,14)	(0,16)	(0,14)
Profits (pertes) réalisé(e)s	0,05	0,71	0,22	(0,20)	0,24	0,67
Profits (pertes) latent(e)s	1,64	0,55	1,24	(0,55)	0,17	1,77
Augmentation (diminution) totale attribuable aux activités d'exploitation²	1,77	1,44	1,59	(0,68)	0,68	2,96
Distributions :						
Du revenu de placement net (sauf les dividendes canadiens)	–	–	–	–	(0,23)	(0,10)
Des dividendes canadiens	–	(0,04)	–	–	(0,40)	(0,38)
Des gains en capital	–	(0,24)	–	–	(0,27)	(0,14)
Remboursement de capital	–	–	–	–	–	–
Distributions annuelles totales³	–	(0,28)	–	–	(0,90)	(0,62)
Actif net, à la clôture	15,48	13,59	12,52	10,89	11,41	11,41
Série FB5						
Actif net, à l'ouverture	13,58	13,11	11,98	13,30	13,70	11,48
Augmentation (diminution) attribuable aux activités d'exploitation :						
Total des produits	0,16	0,35	0,30	0,24	0,51	0,80
Total des charges	(0,10)	(0,19)	(0,17)	(0,16)	(0,19)	(0,17)
Profits (pertes) réalisé(e)s	0,18	0,65	0,27	(0,04)	0,03	0,48
Profits (pertes) latent(e)s	1,61	0,56	1,33	(0,63)	0,20	2,14
Augmentation (diminution) totale attribuable aux activités d'exploitation²	1,85	1,37	1,73	(0,59)	0,55	3,25
Distributions :						
Du revenu de placement net (sauf les dividendes canadiens)	–	–	–	–	(0,21)	(0,07)
Des dividendes canadiens	–	(0,04)	–	(0,01)	(0,52)	(0,56)
Des gains en capital	–	(0,22)	–	–	(0,28)	(0,09)
Remboursement de capital	(0,34)	(0,65)	(0,59)	(0,67)	(0,47)	(0,35)
Distributions annuelles totales³	(0,34)	(0,91)	(0,59)	(0,68)	(1,48)	(1,07)
Actif net, à la clôture	15,08	13,58	13,11	11,98	13,30	13,70

PORTEFEUILLE CROISSANCE SYMÉTRIE

RAPPORT INTERMÉDIAIRE DE LA DIRECTION SUR LE RENDEMENT DU FONDS | Pour la période close le 30 septembre 2025

ACTIF NET PAR TITRE DU FONDS (\$)¹ (suite)

	30 sept. 2025	31 mars 2025	31 mars 2024	31 mars 2023	31 mars 2022	31 mars 2021
Série FR						
Actif net, à l'ouverture	13,80	12,71	11,07	10,00	s.o.	s.o.
Augmentation (diminution) attribuable aux activités d'exploitation :						
Total des produits	0,17	0,35	0,28	0,11	s.o.	s.o.
Total des charges	(0,10)	(0,18)	(0,16)	(0,07)	s.o.	s.o.
Profits (pertes) réalisé(e)s	0,13	0,60	0,61	2,35	s.o.	s.o.
Profits (pertes) latent(e)s	1,66	0,56	1,27	(0,30)	s.o.	s.o.
Augmentation (diminution) totale attribuable aux activités d'exploitation²	1,86	1,33	2,00	2,09	s.o.	s.o.
Distributions :						
Du revenu de placement net (sauf les dividendes canadiens)	–	–	–	–	s.o.	s.o.
Des dividendes canadiens	–	(0,04)	–	–	s.o.	s.o.
Des gains en capital	–	(0,23)	–	–	s.o.	s.o.
Remboursement de capital	–	–	–	–	s.o.	s.o.
Distributions annuelles totales³	–	(0,27)	–	–	s.o.	s.o.
Actif net, à la clôture	15,71	13,80	12,71	11,07	s.o.	s.o.
Série G						
Actif net, à l'ouverture	20,47	18,86	16,50	17,36	17,35	14,18
Augmentation (diminution) attribuable aux activités d'exploitation :						
Total des produits	0,25	0,52	0,42	0,32	0,66	1,01
Total des charges	(0,19)	(0,36)	(0,31)	(0,29)	(0,33)	(0,30)
Profits (pertes) réalisé(e)s	(0,14)	1,04	0,21	0,02	0,50	0,58
Profits (pertes) latent(e)s	2,46	0,83	1,88	(0,84)	0,26	2,69
Augmentation (diminution) totale attribuable aux activités d'exploitation²	2,38	2,03	2,20	(0,79)	1,09	3,98
Distributions :						
Du revenu de placement net (sauf les dividendes canadiens)	–	(0,01)	–	–	(0,31)	(0,14)
Des dividendes canadiens	–	(0,05)	–	–	(0,56)	(0,52)
Des gains en capital	–	(0,27)	–	–	(0,38)	(0,19)
Remboursement de capital	–	–	–	–	–	–
Distributions annuelles totales³	–	(0,33)	–	–	(1,25)	(0,85)
Actif net, à la clôture	23,25	20,47	18,86	16,50	17,36	17,35
Série O						
Actif net, à l'ouverture	20,43	18,78	16,13	16,67	16,64	13,60
Augmentation (diminution) attribuable aux activités d'exploitation :						
Total des produits	0,25	0,52	0,41	0,31	0,63	0,97
Total des charges	–	–	–	–	–	–
Profits (pertes) réalisé(e)s	0,16	1,01	0,19	0,11	0,24	0,66
Profits (pertes) latent(e)s	2,47	0,83	1,85	(0,82)	0,25	2,59
Augmentation (diminution) totale attribuable aux activités d'exploitation²	2,88	2,36	2,45	(0,40)	1,12	4,22
Distributions :						
Du revenu de placement net (sauf les dividendes canadiens)	–	(0,01)	–	–	(0,39)	(0,19)
Des dividendes canadiens	–	(0,10)	–	–	(0,70)	(0,69)
Des gains en capital	–	(0,54)	–	–	(0,44)	(0,25)
Remboursement de capital	–	–	–	–	–	–
Distributions annuelles totales³	–	(0,65)	–	–	(1,53)	(1,13)
Actif net, à la clôture	23,41	20,43	18,78	16,13	16,67	16,64

	30 sept. 2025	31 mars 2025	31 mars 2024	31 mars 2023	31 mars 2022	31 mars 2021
Série PW						
Actif net, à l'ouverture	15,11	13,93	12,22	12,90	12,90	10,54
Augmentation (diminution) attribuable aux activités d'exploitation :						
Total des produits	0,18	0,38	0,31	0,24	0,49	0,75
Total des charges	(0,16)	(0,31)	(0,26)	(0,25)	(0,28)	(0,26)
Profits (pertes) réalisé(e)s	0,19	0,70	0,23	(0,07)	0,30	0,44
Profits (pertes) latent(e)s	1,81	0,61	1,39	(0,62)	0,19	2,00
Augmentation (diminution) totale attribuable aux activités d'exploitation²	2,02	1,38	1,67	(0,70)	0,70	2,93
Distributions :						
Du revenu de placement net (sauf les dividendes canadiens)	–	–	–	–	(0,23)	(0,10)
Des dividendes canadiens	–	(0,03)	–	–	(0,41)	(0,37)
Des gains en capital	–	(0,17)	–	–	(0,27)	(0,13)
Remboursement de capital	–	–	–	–	–	–
Distributions annuelles totales³	–	(0,20)	–	–	(0,91)	(0,60)
Actif net, à la clôture	17,14	15,11	13,93	12,22	12,90	12,90
Série PWFB						
Actif net, à l'ouverture	13,43	12,36	10,73	11,20	11,19	9,15
Augmentation (diminution) attribuable aux activités d'exploitation :						
Total des produits	0,16	0,34	0,27	0,21	0,42	0,65
Total des charges	(0,07)	(0,13)	(0,11)	(0,10)	(0,11)	(0,10)
Profits (pertes) réalisé(e)s	0,17	0,62	0,20	(0,03)	0,16	0,31
Profits (pertes) latent(e)s	1,62	0,54	1,23	(0,55)	0,17	1,74
Augmentation (diminution) totale attribuable aux activités d'exploitation²	1,88	1,37	1,59	(0,47)	0,64	2,60
Distributions :						
Du revenu de placement net (sauf les dividendes canadiens)	–	(0,01)	–	–	(0,23)	(0,11)
Des dividendes canadiens	–	(0,05)	–	–	(0,41)	(0,40)
Des gains en capital	–	(0,25)	–	–	(0,28)	(0,14)
Remboursement de capital	–	–	–	–	–	–
Distributions annuelles totales³	–	(0,31)	–	–	(0,92)	(0,65)
Actif net, à la clôture	15,32	13,43	12,36	10,73	11,20	11,19
Série PWFB5						
Actif net, à l'ouverture	14,19	13,68	12,45	13,75	14,11	11,78
Augmentation (diminution) attribuable aux activités d'exploitation :						
Total des produits	0,17	0,37	0,31	0,25	0,53	0,83
Total des charges	(0,07)	(0,13)	(0,11)	(0,11)	(0,14)	(0,12)
Profits (pertes) réalisé(e)s	0,18	0,66	0,28	(0,04)	0,04	0,49
Profits (pertes) latent(e)s	1,69	0,59	1,39	(0,65)	0,21	2,20
Augmentation (diminution) totale attribuable aux activités d'exploitation²	1,97	1,49	1,87	(0,55)	0,64	3,40
Distributions :						
Du revenu de placement net (sauf les dividendes canadiens)	–	(0,01)	–	–	(0,22)	(0,07)
Des dividendes canadiens	–	(0,05)	–	(0,01)	(0,57)	(0,65)
Des gains en capital	–	(0,28)	–	–	(0,30)	(0,09)
Remboursement de capital	(0,36)	(0,66)	(0,61)	(0,69)	(0,45)	(0,30)
Distributions annuelles totales³	(0,36)	(1,00)	(0,61)	(0,70)	(1,54)	(1,11)
Actif net, à la clôture	15,79	14,19	13,68	12,45	13,75	14,11

PORTEFEUILLE CROISSANCE SYMÉTRIE

RAPPORT INTERMÉDIAIRE DE LA DIRECTION SUR LE RENDEMENT DU FONDS | Pour la période close le 30 septembre 2025

ACTIF NET PAR TITRE DU FONDS (\$)¹ (suite)

	30 sept. 2025	31 mars 2025	31 mars 2024	31 mars 2023	31 mars 2022	31 mars 2021
Série PWR						
Actif net, à l'ouverture	12,55	11,57	10,15	10,71	10,71	8,75
Augmentation (diminution) attribuable aux activités d'exploitation :						
Total des produits	0,15	0,32	0,26	0,20	0,41	0,62
Total des charges	(0,14)	(0,26)	(0,22)	(0,20)	(0,23)	(0,22)
Profits (pertes) réalisé(e)s	0,22	0,51	0,30	0,10	0,07	0,13
Profits (pertes) latent(e)s	1,51	0,51	1,16	(0,52)	0,16	1,66
Augmentation (diminution) totale attribuable aux activités d'exploitation²	1,74	1,08	1,50	(0,42)	0,41	2,19
Distributions :						
Du revenu de placement net (sauf les dividendes canadiens)	–	–	–	–	(0,19)	(0,08)
Des dividendes canadiens	–	(0,03)	–	–	(0,34)	(0,30)
Des gains en capital	–	(0,14)	–	–	(0,23)	(0,12)
Remboursement de capital	–	–	–	–	–	–
Distributions annuelles totales³	–	(0,17)	–	–	(0,76)	(0,50)
Actif net, à la clôture	14,23	12,55	11,57	10,15	10,71	10,71
Série PWT5						
Actif net, à l'ouverture	12,88	12,44	11,46	12,82	13,30	11,24
Augmentation (diminution) attribuable aux activités d'exploitation :						
Total des produits	0,15	0,34	0,28	0,23	0,49	0,78
Total des charges	(0,14)	(0,27)	(0,24)	(0,24)	(0,29)	(0,28)
Profits (pertes) réalisé(e)s	0,17	0,55	0,18	(0,30)	(0,01)	0,04
Profits (pertes) latent(e)s	1,53	0,53	1,27	(0,60)	0,19	2,07
Augmentation (diminution) totale attribuable aux activités d'exploitation²	1,71	1,15	1,49	(0,91)	0,38	2,61
Distributions :						
Du revenu de placement net (sauf les dividendes canadiens)	–	–	–	–	(0,19)	(0,06)
Des dividendes canadiens	–	(0,03)	–	–	(0,44)	(0,45)
Des gains en capital	–	(0,14)	–	–	(0,26)	(0,09)
Remboursement de capital	(0,33)	(0,61)	(0,56)	(0,65)	(0,52)	(0,44)
Distributions annuelles totales³	(0,33)	(0,78)	(0,56)	(0,65)	(1,41)	(1,04)
Actif net, à la clôture	14,24	12,88	12,44	11,46	12,82	13,30
Série PWT8						
Actif net, à l'ouverture	10,33	10,28	9,77	11,33	12,09	10,51
Augmentation (diminution) attribuable aux activités d'exploitation :						
Total des produits	0,12	0,27	0,24	0,20	0,44	0,72
Total des charges	(0,12)	(0,23)	(0,21)	(0,21)	(0,26)	(0,22)
Profits (pertes) réalisé(e)s	0,18	0,55	0,15	0,19	(0,53)	0,43
Profits (pertes) latent(e)s	1,22	0,43	1,07	(0,52)	0,17	1,93
Augmentation (diminution) totale attribuable aux activités d'exploitation²	1,40	1,02	1,25	(0,34)	(0,18)	2,86
Distributions :						
Du revenu de placement net (sauf les dividendes canadiens)	–	–	–	–	(0,17)	(0,06)
Des dividendes canadiens	–	(0,02)	–	–	(0,40)	(0,44)
Des gains en capital	–	(0,11)	–	–	(0,24)	(0,08)
Remboursement de capital	(0,42)	(0,81)	(0,77)	(0,92)	(0,83)	(0,75)
Distributions annuelles totales³	(0,42)	(0,94)	(0,77)	(0,92)	(1,64)	(1,33)
Actif net, à la clôture	11,25	10,33	10,28	9,77	11,33	12,09

	30 sept. 2025	31 mars 2025	31 mars 2024	31 mars 2023	31 mars 2022	31 mars 2021
Série PWX						
Actif net, à l'ouverture	14,94	13,73	11,80	12,20	12,19	9,96
Augmentation (diminution) attribuable aux activités d'exploitation :						
Total des produits	0,18	0,38	0,30	0,23	0,46	0,71
Total des charges	–	–	–	–	–	–
Profits (pertes) réalisé(e)s	0,19	0,68	0,27	0,03	0,35	0,41
Profits (pertes) latent(e)s	1,80	0,61	1,36	(0,60)	0,18	1,90
Augmentation (diminution) totale attribuable aux activités d'exploitation²	2,17	1,67	1,93	(0,34)	0,99	3,02
Distributions :						
Du revenu de placement net (sauf les dividendes canadiens)	–	(0,01)	–	–	(0,29)	(0,14)
Des dividendes canadiens	–	(0,08)	–	–	(0,51)	(0,51)
Des gains en capital	–	(0,38)	–	–	(0,32)	(0,17)
Remboursement de capital	–	–	–	–	–	–
Distributions annuelles totales³	–	(0,47)	–	–	(1,12)	(0,82)
Actif net, à la clôture	17,13	14,94	13,73	11,80	12,20	12,19
Série PWX8						
Actif net, à l'ouverture	13,55	13,43	12,47	14,15	14,88	12,72
Augmentation (diminution) attribuable aux activités d'exploitation :						
Total des produits	0,16	0,36	0,31	0,25	0,55	0,88
Total des charges	–	–	–	–	–	–
Profits (pertes) réalisé(e)s	0,18	0,64	0,27	(0,04)	0,49	0,52
Profits (pertes) latent(e)s	1,60	0,57	1,38	(0,66)	0,22	2,35
Augmentation (diminution) totale attribuable aux activités d'exploitation²	1,94	1,57	1,96	(0,45)	1,26	3,75
Distributions :						
Du revenu de placement net (sauf les dividendes canadiens)	–	(0,01)	–	–	(0,25)	(0,08)
Des dividendes canadiens	–	(0,07)	–	(0,02)	(0,70)	(0,80)
Des gains en capital	–	(0,36)	–	–	(0,31)	(0,10)
Remboursement de capital	(0,55)	(1,04)	(0,98)	(1,13)	(0,82)	(0,66)
Distributions annuelles totales³	(0,55)	(1,48)	(0,98)	(1,15)	(2,08)	(1,64)
Actif net, à la clôture	14,92	13,55	13,43	12,47	14,15	14,88
Série S						
Actif net, à l'ouverture	19,00	17,47	15,01	15,54	15,48	12,63
Augmentation (diminution) attribuable aux activités d'exploitation :						
Total des produits	0,23	0,48	0,38	0,29	0,59	0,90
Total des charges	–	(0,01)	–	–	(0,01)	(0,01)
Profits (pertes) réalisé(e)s	0,18	0,93	0,34	–	0,47	0,49
Profits (pertes) latent(e)s	2,29	0,77	1,72	(0,76)	0,23	2,39
Augmentation (diminution) totale attribuable aux activités d'exploitation²	2,70	2,17	2,44	(0,47)	1,28	3,77
Distributions :						
Du revenu de placement net (sauf les dividendes canadiens)	–	(0,01)	–	–	(0,27)	(0,08)
Des dividendes canadiens	–	(0,10)	–	(0,02)	(0,74)	(0,81)
Des gains en capital	–	(0,49)	–	–	(0,34)	(0,10)
Remboursement de capital	–	–	–	–	–	–
Distributions annuelles totales³	–	(0,60)	–	(0,02)	(1,35)	(0,99)
Actif net, à la clôture	21,77	19,00	17,47	15,01	15,54	15,48

PORTEFEUILLE CROISSANCE SYMÉTRIE

RAPPORT INTERMÉDIAIRE DE LA DIRECTION SUR LE RENDEMENT DU FONDS | Pour la période close le 30 septembre 2025

ACTIF NET PAR TITRE DU FONDS (\$)¹ (suite)

	30 sept. 2025	31 mars 2025	31 mars 2024	31 mars 2023	31 mars 2022	31 mars 2021
Série T5						
Actif net, à l'ouverture	12,02	11,62	10,75	12,07	12,56	10,64
Augmentation (diminution) attribuable aux activités d'exploitation :						
Total des produits	0,14	0,31	0,27	0,21	0,47	0,74
Total des charges	(0,15)	(0,30)	(0,27)	(0,27)	(0,32)	(0,30)
Profits (pertes) réalisé(e)s	0,18	0,64	0,12	(0,25)	0,45	0,72
Profits (pertes) latent(e)s	1,42	0,50	1,19	(0,57)	0,18	1,98
Augmentation (diminution) totale attribuable aux activités d'exploitation²	1,59	1,15	1,31	(0,88)	0,78	3,14
Distributions :						
Du revenu de placement net (sauf les dividendes canadiens)	–	–	–	–	(0,17)	(0,06)
Des dividendes canadiens	–	(0,02)	–	–	(0,40)	(0,39)
Des gains en capital	–	(0,10)	–	–	(0,24)	(0,08)
Remboursement de capital	(0,31)	(0,57)	(0,53)	(0,62)	(0,51)	(0,45)
Distributions annuelles totales³	(0,31)	(0,69)	(0,53)	(0,62)	(1,32)	(0,98)
Actif net, à la clôture	13,27	12,02	11,62	10,75	12,07	12,56
Série T8						
Actif net, à l'ouverture	8,55	8,51	8,11	9,44	10,10	8,83
Augmentation (diminution) attribuable aux activités d'exploitation :						
Total des produits	0,10	0,23	0,20	0,17	0,37	0,61
Total des charges	(0,10)	(0,21)	(0,20)	(0,20)	(0,25)	(0,23)
Profits (pertes) réalisé(e)s	(0,27)	0,40	0,13	(0,63)	0,01	0,36
Profits (pertes) latent(e)s	1,01	0,36	0,88	(0,44)	0,14	1,61
Augmentation (diminution) totale attribuable aux activités d'exploitation²	0,74	0,78	1,01	(1,10)	0,27	2,35
Distributions :						
Du revenu de placement net (sauf les dividendes canadiens)	–	–	–	–	(0,14)	(0,05)
Des dividendes canadiens	–	(0,01)	–	–	(0,32)	(0,33)
Des gains en capital	–	(0,08)	–	–	(0,20)	(0,06)
Remboursement de capital	(0,35)	(0,67)	(0,64)	(0,77)	(0,70)	(0,67)
Distributions annuelles totales³	(0,35)	(0,76)	(0,64)	(0,77)	(1,36)	(1,11)
Actif net, à la clôture	9,30	8,55	8,51	8,11	9,44	10,10
Série LB						
Actif net, à l'ouverture	17,34	15,99	14,09	14,94	14,95	12,22
Augmentation (diminution) attribuable aux activités d'exploitation :						
Total des produits	0,21	0,44	0,36	0,27	0,57	0,87
Total des charges	(0,23)	(0,43)	(0,37)	(0,34)	(0,40)	(0,36)
Profits (pertes) réalisé(e)s	0,14	0,83	0,25	(0,12)	0,59	0,58
Profits (pertes) latent(e)s	2,08	0,70	1,60	(0,72)	0,22	2,32
Augmentation (diminution) totale attribuable aux activités d'exploitation²	2,20	1,54	1,84	(0,91)	0,98	3,41
Distributions :						
Du revenu de placement net (sauf les dividendes canadiens)	–	–	–	–	(0,24)	(0,10)
Des dividendes canadiens	–	(0,03)	–	–	(0,44)	(0,38)
Des gains en capital	–	(0,14)	–	–	(0,31)	(0,15)
Remboursement de capital	–	–	–	–	–	–
Distributions annuelles totales³	–	(0,17)	–	–	(0,99)	(0,63)
Actif net, à la clôture	19,62	17,34	15,99	14,09	14,94	14,95

	30 sept. 2025	31 mars 2025	31 mars 2024	31 mars 2023	31 mars 2022	31 mars 2021
Série LF						
Actif net, à l'ouverture	13,49	12,42	10,78	11,26	11,25	9,19
Augmentation (diminution) attribuable aux activités d'exploitation :						
Total des produits	0,16	0,34	0,27	0,21	0,43	0,66
Total des charges	(0,07)	(0,14)	(0,12)	(0,11)	(0,12)	(0,11)
Profits (pertes) réalisé(e)s	0,18	0,73	0,20	(0,06)	0,10	0,35
Profits (pertes) latent(e)s	1,62	0,55	1,23	(0,55)	0,17	1,75
Augmentation (diminution) totale attribuable aux activités d'exploitation²	1,89	1,48	1,58	(0,51)	0,58	2,65
Distributions :						
Du revenu de placement net (sauf les dividendes canadiens)	–	–	–	–	(0,23)	(0,11)
Des dividendes canadiens	–	(0,05)	–	–	(0,41)	(0,39)
Des gains en capital	–	(0,25)	–	–	(0,27)	(0,14)
Remboursement de capital	–	–	–	–	–	–
Distributions annuelles totales³	–	(0,30)	–	–	(0,91)	(0,64)
Actif net, à la clôture	15,38	13,49	12,42	10,78	11,26	11,25
Série LF5						
Actif net, à l'ouverture	15,75	15,19	13,84	15,31	15,72	13,15
Augmentation (diminution) attribuable aux activités d'exploitation :						
Total des produits	0,19	0,41	0,35	0,27	0,59	0,92
Total des charges	(0,08)	(0,16)	(0,15)	(0,14)	(0,17)	(0,16)
Profits (pertes) réalisé(e)s	0,21	0,73	0,20	(0,07)	0,03	0,61
Profits (pertes) latent(e)s	1,87	0,65	1,55	(0,72)	0,23	2,46
Augmentation (diminution) totale attribuable aux activités d'exploitation²	2,19	1,63	1,95	(0,66)	0,68	3,83
Distributions :						
Du revenu de placement net (sauf les dividendes canadiens)	–	(0,01)	–	–	(0,25)	(0,08)
Des dividendes canadiens	–	(0,06)	–	(0,01)	(0,63)	(0,69)
Des gains en capital	–	(0,30)	–	–	(0,32)	(0,10)
Remboursement de capital	(0,40)	(0,73)	(0,68)	(0,77)	(0,51)	(0,36)
Distributions annuelles totales³	(0,40)	(1,10)	(0,68)	(0,78)	(1,71)	(1,23)
Actif net, à la clôture	17,52	15,75	15,19	13,84	15,31	15,72
Série LM						
Actif net, à l'ouverture	9,17	8,86	8,20	9,21	9,59	8,13
Augmentation (diminution) attribuable aux activités d'exploitation :						
Total des produits	0,11	0,24	0,20	0,16	0,36	0,57
Total des charges	(0,12)	(0,23)	(0,21)	(0,21)	(0,25)	(0,23)
Profits (pertes) réalisé(e)s	0,08	0,48	0,13	(0,13)	0,41	0,40
Profits (pertes) latent(e)s	1,09	0,38	0,91	(0,43)	0,14	1,51
Augmentation (diminution) totale attribuable aux activités d'exploitation²	1,16	0,87	1,03	(0,61)	0,66	2,25
Distributions :						
Du revenu de placement net (sauf les dividendes canadiens)	–	–	–	–	(0,13)	(0,05)
Des dividendes canadiens	–	(0,01)	–	–	(0,30)	(0,29)
Des gains en capital	–	(0,07)	–	–	(0,19)	(0,06)
Remboursement de capital	(0,23)	(0,44)	(0,40)	(0,47)	(0,39)	(0,35)
Distributions annuelles totales³	(0,23)	(0,52)	(0,40)	(0,47)	(1,01)	(0,75)
Actif net, à la clôture	10,12	9,17	8,86	8,20	9,21	9,59

PORTEFEUILLE CROISSANCE SYMÉTRIE

RAPPORT INTERMÉDIAIRE DE LA DIRECTION SUR LE RENDEMENT DU FONDS | Pour la période close le 30 septembre 2025

ACTIF NET PAR TITRE DU FONDS (\$)¹ (suite)

	30 sept. 2025	31 mars 2025	31 mars 2024	31 mars 2023	31 mars 2022	31 mars 2021
Série LW						
Actif net, à l'ouverture	12,06	11,12	9,76	10,31	10,32	8,43
Augmentation (diminution) attribuable aux activités d'exploitation :						
Total des produits	0,15	0,31	0,25	0,19	0,39	0,60
Total des charges	(0,14)	(0,26)	(0,22)	(0,21)	(0,24)	(0,21)
Profits (pertes) réalisé(e)s	0,16	0,51	0,14	(0,09)	0,30	0,37
Profits (pertes) latent(e)s	1,45	0,49	1,11	(0,50)	0,15	1,60
Augmentation (diminution) totale attribuable aux activités d'exploitation²	1,62	1,05	1,28	(0,61)	0,60	2,36
Distributions :						
Du revenu de placement net (sauf les dividendes canadiens)	-	-	-	-	(0,18)	(0,08)
Des dividendes canadiens	-	(0,02)	-	-	(0,32)	(0,29)
Des gains en capital	-	(0,13)	-	-	(0,22)	(0,10)
Remboursement de capital	-	-	-	-	-	-
Distributions annuelles totales³	-	(0,15)	-	-	(0,72)	(0,47)
Actif net, à la clôture	13,67	12,06	11,12	9,76	10,31	10,32
Série LW5						
Actif net, à l'ouverture	12,81	12,37	11,41	12,77	13,26	11,21
Augmentation (diminution) attribuable aux activités d'exploitation :						
Total des produits	0,15	0,33	0,28	0,23	0,49	0,78
Total des charges	(0,14)	(0,28)	(0,25)	(0,25)	(0,30)	(0,28)
Profits (pertes) réalisé(e)s	0,13	0,62	0,17	(0,09)	0,28	0,54
Profits (pertes) latent(e)s	1,52	0,53	1,27	(0,60)	0,19	2,08
Augmentation (diminution) totale attribuable aux activités d'exploitation²	1,66	1,20	1,47	(0,71)	0,66	3,12
Distributions :						
Du revenu de placement net (sauf les dividendes canadiens)	-	-	-	-	(0,19)	(0,06)
Des dividendes canadiens	-	(0,03)	-	-	(0,44)	(0,45)
Des gains en capital	-	(0,13)	-	-	(0,26)	(0,08)
Remboursement de capital	(0,33)	(0,61)	(0,56)	(0,65)	(0,52)	(0,44)
Distributions annuelles totales³	(0,33)	(0,77)	(0,56)	(0,65)	(1,41)	(1,03)
Actif net, à la clôture	14,16	12,81	12,37	11,41	12,77	13,26
Série LX						
Actif net, à l'ouverture	12,06	11,66	10,79	12,12	12,62	10,70
Augmentation (diminution) attribuable aux activités d'exploitation :						
Total des produits	0,14	0,31	0,27	0,21	0,47	0,74
Total des charges	(0,16)	(0,30)	(0,27)	(0,27)	(0,33)	(0,31)
Profits (pertes) réalisé(e)s	0,13	0,56	0,23	(0,18)	0,45	0,50
Profits (pertes) latent(e)s	1,43	0,50	1,19	(0,57)	0,19	1,99
Augmentation (diminution) totale attribuable aux activités d'exploitation²	1,54	1,07	1,42	(0,81)	0,78	2,92
Distributions :						
Du revenu de placement net (sauf les dividendes canadiens)	-	-	-	-	(0,17)	(0,06)
Des dividendes canadiens	-	(0,02)	-	-	(0,40)	(0,39)
Des gains en capital	-	(0,10)	-	-	(0,25)	(0,08)
Remboursement de capital	(0,31)	(0,57)	(0,53)	(0,62)	(0,51)	(0,45)
Distributions annuelles totales³	(0,31)	(0,69)	(0,53)	(0,62)	(1,33)	(0,98)
Actif net, à la clôture	13,32	12,06	11,66	10,79	12,12	12,62

RATIOS ET DONNÉES SUPPLÉMENTAIRES

	30 sept. 2025	31 mars 2025	31 mars 2024	31 mars 2023	31 mars 2022	31 mars 2021
Série A						
Valeur liquidative totale (en milliers de \$)¹	236 128	232 034	247 913	242 881	272 336	277 303
Titres en circulation (en milliers)¹	8 753	9 739	11 278	12 555	13 294	13 522
Ratio des frais de gestion (%)²	2,44	2,44	2,44	2,43	2,44	2,45
Ratio des frais de gestion avant renoncations ou absorptions (%)²	2,44	2,44	2,44	2,44	2,44	2,46
Ratio des frais d'opérations (%)³	0,08	0,07	0,08	0,09	0,12	0,14
Taux de rotation du portefeuille (%)⁴	4,05	14,72	12,79	17,55	16,74	30,94
Valeur liquidative par titre (\$)	26,98	23,83	21,98	19,34	20,49	20,51
Série AR						
Valeur liquidative totale (en milliers de \$)¹	171 440	158 618	151 704	127 313	121 284	106 111
Titres en circulation (en milliers)¹	7 957	8 336	8 642	8 242	7 415	6 480
Ratio des frais de gestion (%)²	2,42	2,42	2,42	2,43	2,43	2,45
Ratio des frais de gestion avant renoncations ou absorptions (%)²	2,43	2,43	2,42	2,43	2,43	2,45
Ratio des frais d'opérations (%)³	0,08	0,07	0,08	0,09	0,12	0,14
Taux de rotation du portefeuille (%)⁴	4,05	14,72	12,79	17,55	16,74	30,94
Valeur liquidative par titre (\$)	21,54	19,03	17,55	15,45	16,36	16,37
Série B						
Valeur liquidative totale (en milliers de \$)¹	5 579	5 624	6 346	6 432	7 595	8 345
Titres en circulation (en milliers)¹	304	347	425	489	546	599
Ratio des frais de gestion (%)²	2,43	2,43	2,43	2,43	2,44	2,46
Ratio des frais de gestion avant renoncations ou absorptions (%)²	2,43	2,43	2,43	2,43	2,44	2,46
Ratio des frais d'opérations (%)³	0,08	0,07	0,08	0,09	0,12	0,14
Taux de rotation du portefeuille (%)⁴	4,05	14,72	12,79	17,55	16,74	30,94
Valeur liquidative par titre (\$)	18,34	16,19	14,94	13,15	13,92	13,94

1) Données à la clôture de la période comptable indiquée.

2) Le ratio des frais de gestion (« RFG ») est établi d'après le total des charges (exception faite des courtages et des autres coûts de transaction du portefeuille, de l'impôt sur le revenu et des retenues d'impôt) pour la période indiquée et est exprimé en pourcentage annualisé de l'actif net moyen quotidien pour la période, sauf indication contraire. Pour une période au cours de laquelle une série est établie, le RFG est annualisé depuis la date d'établissement de la série jusqu'à la clôture de la période. Lorsqu'un Fonds investit directement dans des titres d'un autre fonds (y compris les fonds négociés en bourse, ou « FNB »), les RFG présentés pour le Fonds comprennent la tranche des RFG de tout autre fonds attribuable à ce placement. Toute distribution de revenu de FNB gérés par le gestionnaire reçue dans le but de compenser des frais payés à l'égard de ces FNB, mais qui ne sont pas considérés comme étant imputés en double aux termes des exigences réglementaires, est traitée à titre de charge ayant fait l'objet d'une renonciation aux fins du RFG. Le gestionnaire peut renoncer aux frais d'exploitation ou les absorber à son gré et mettre fin à la renonciation ou à l'absorption de ces frais en tout temps sans préavis.

3) Le ratio des frais d'opérations (« RFO ») représente le total des courtages et des autres coûts de transaction du portefeuille engagés et est exprimé en pourcentage annualisé de l'actif net moyen quotidien pour la période. Lorsqu'un Fonds investit dans des titres d'un autre fonds (y compris les FNB), les RFO présentés pour le Fonds comprennent la tranche des RFO de tout autre fonds attribuable à ce placement.

4) Le taux de rotation du portefeuille du Fonds indique dans quelle mesure le conseiller en valeurs du Fonds gère activement les placements de celui-ci. Un taux de rotation de 100 % signifie que le Fonds achète et vend tous les titres de son portefeuille une fois au cours de la période. Plus le taux de rotation du Fonds au cours d'une période est élevé, plus les coûts de négociation payables par le Fonds sont élevés au cours de la période et plus il est probable qu'un investisseur réalisera des gains en capital imposables au cours de l'exercice. Il n'y a pas nécessairement de lien entre un taux de rotation élevé et le rendement d'un fonds. Le taux de rotation du portefeuille n'est pas indiqué lorsqu'un fonds existe depuis moins de un an. La valeur de toute opération visant à réaligner le portefeuille du Fonds après une fusion, le cas échéant, est exclue du taux de rotation du portefeuille.

PORTEFEUILLE CROISSANCE SYMÉTRIE

RAPPORT INTERMÉDIAIRE DE LA DIRECTION SUR LE RENDEMENT DU FONDS | Pour la période close le 30 septembre 2025

RATIOS ET DONNÉES SUPPLÉMENTAIRES (suite)

	30 sept. 2025	31 mars 2025	31 mars 2024	31 mars 2023	31 mars 2022	31 mars 2021
Série C						
Valeur liquidative totale (en milliers de \$) ¹	10 324	10 095	10 858	11 208	13 920	14 270
Titres en circulation (en milliers) ¹	558	618	720	845	991	1 015
Ratio des frais de gestion (%) ²	2,40	2,40	2,40	2,40	2,41	2,42
Ratio des frais de gestion avant renoncations ou absorptions (%) ²	2,41	2,41	2,40	2,40	2,41	2,43
Ratio des frais d'opérations (%) ³	0,08	0,07	0,08	0,09	0,12	0,14
Taux de rotation du portefeuille (%) ⁴	4,05	14,72	12,79	17,55	16,74	30,94
Valeur liquidative par titre (\$)	18,51	16,34	15,08	13,27	14,04	14,06
Série D						
Valeur liquidative totale (en milliers de \$) ¹	5 320	4 857	4 670	2 655	442	363
Titres en circulation (en milliers) ¹	317	330	344	225	36	29
Ratio des frais de gestion (%) ²	1,29	1,29	1,28	1,30	1,60	1,62
Ratio des frais de gestion avant renoncations ou absorptions (%) ²	1,29	1,29	1,28	1,30	1,60	1,62
Ratio des frais d'opérations (%) ³	0,08	0,07	0,08	0,09	0,12	0,14
Taux de rotation du portefeuille (%) ⁴	4,05	14,72	12,79	17,55	16,74	30,94
Valeur liquidative par titre (\$)	16,77	14,73	13,56	11,80	12,36	12,36
Série F						
Valeur liquidative totale (en milliers de \$) ¹	73 017	63 515	56 611	50 789	58 694	25 987
Titres en circulation (en milliers) ¹	2 741	2 719	2 633	2 722	3 014	1 336
Ratio des frais de gestion (%) ²	1,00	1,00	1,00	1,00	1,01	1,03
Ratio des frais de gestion avant renoncations ou absorptions (%) ²	1,00	1,00	1,00	1,01	1,01	1,03
Ratio des frais d'opérations (%) ³	0,08	0,07	0,08	0,09	0,12	0,14
Taux de rotation du portefeuille (%) ⁴	4,05	14,72	12,79	17,55	16,74	30,94
Valeur liquidative par titre (\$)	26,64	23,36	21,50	18,66	19,48	19,45
Série F5						
Valeur liquidative totale (en milliers de \$) ¹	771	806	614	613	643	518
Titres en circulation (en milliers) ¹	52	60	48	52	50	39
Ratio des frais de gestion (%) ²	1,00	0,98	0,98	0,97	0,97	0,99
Ratio des frais de gestion avant renoncations ou absorptions (%) ²	1,00	0,99	0,98	0,97	0,97	1,00
Ratio des frais d'opérations (%) ³	0,08	0,07	0,08	0,09	0,12	0,14
Taux de rotation du portefeuille (%) ⁴	4,05	14,72	12,79	17,55	16,74	30,94
Valeur liquidative par titre (\$)	14,86	13,35	12,88	11,73	12,96	13,32
Série F8						
Valeur liquidative totale (en milliers de \$) ¹	285	241	223	90	102	3
Titres en circulation (en milliers) ¹	26	24	22	10	10	-
Ratio des frais de gestion (%) ²	1,00	0,99	1,01	1,02	1,03	1,01
Ratio des frais de gestion avant renoncations ou absorptions (%) ²	1,00	0,99	1,01	1,03	1,03	1,02
Ratio des frais d'opérations (%) ³	0,08	0,07	0,08	0,09	0,12	0,14
Taux de rotation du portefeuille (%) ⁴	4,05	14,72	12,79	17,55	16,74	30,94
Valeur liquidative par titre (\$)	10,93	9,98	9,90	9,30	10,66	11,26

	30 sept. 2025	31 mars 2025	31 mars 2024	31 mars 2023	31 mars 2022	31 mars 2021
Série FB						
Valeur liquidative totale (en milliers de \$) ¹	1 282	1 421	1 604	1 420	1 691	1 061
Titres en circulation (en milliers) ¹	83	105	128	130	148	93
Ratio des frais de gestion (%) ²	1,32	1,31	1,31	1,33	1,33	1,33
Ratio des frais de gestion avant renoncations ou absorptions (%) ²	1,33	1,32	1,31	1,33	1,33	1,34
Ratio des frais d'opérations (%) ³	0,08	0,07	0,08	0,09	0,12	0,14
Taux de rotation du portefeuille (%) ⁴	4,05	14,72	12,79	17,55	16,74	30,94
Valeur liquidative par titre (\$)	15,48	13,59	12,52	10,89	11,41	11,41
Série FB5						
Valeur liquidative totale (en milliers de \$) ¹	4	4	3	3	3	1
Titres en circulation (en milliers) ¹	-	-	-	-	-	-
Ratio des frais de gestion (%) ²	1,36	1,36	1,36	1,36	1,34	1,38
Ratio des frais de gestion avant renoncations ou absorptions (%) ²	1,36	1,36	1,36	1,36	1,34	1,39
Ratio des frais d'opérations (%) ³	0,08	0,07	0,08	0,09	0,12	0,14
Taux de rotation du portefeuille (%) ⁴	4,05	14,72	12,79	17,55	16,74	30,94
Valeur liquidative par titre (\$)	15,08	13,58	13,11	11,98	13,30	13,70
Série FR						
Valeur liquidative totale (en milliers de \$) ¹	48 481	39 184	29 427	190	s.o.	s.o.
Titres en circulation (en milliers) ¹	3 086	2 839	2 315	17	s.o.	s.o.
Ratio des frais de gestion (%) ²	1,36	1,36	1,36	1,36	s.o.	s.o.
Ratio des frais de gestion avant renoncations ou absorptions (%) ²	1,36	1,36	1,36	1,36	s.o.	s.o.
Ratio des frais d'opérations (%) ³	0,08	0,07	0,08	0,09	s.o.	s.o.
Taux de rotation du portefeuille (%) ⁴	4,05	14,72	12,79	17,55	s.o.	s.o.
Valeur liquidative par titre (\$)	15,71	13,80	12,71	11,07	s.o.	s.o.
Série G						
Valeur liquidative totale (en milliers de \$) ¹	676	962	1 390	1 398	1 452	1 237
Titres en circulation (en milliers) ¹	29	47	74	85	84	71
Ratio des frais de gestion (%) ²	1,81	1,80	1,80	1,80	1,81	1,83
Ratio des frais de gestion avant renoncations ou absorptions (%) ²	1,81	1,81	1,80	1,80	1,81	1,83
Ratio des frais d'opérations (%) ³	0,08	0,07	0,08	0,09	0,12	0,14
Taux de rotation du portefeuille (%) ⁴	4,05	14,72	12,79	17,55	16,74	30,94
Valeur liquidative par titre (\$)	23,25	20,47	18,87	16,50	17,36	17,35
Série O						
Valeur liquidative totale (en milliers de \$) ¹	7 894	7 981	8 280	9 740	7 988	4 951
Titres en circulation (en milliers) ¹	337	391	441	604	479	298
Ratio des frais de gestion (%) ²	-	-	-	0,01	0,01	0,03
Ratio des frais de gestion avant renoncations ou absorptions (%) ²	0,01	0,01	0,01	0,01	0,02	0,03
Ratio des frais d'opérations (%) ³	0,08	0,07	0,08	0,09	0,12	0,14
Taux de rotation du portefeuille (%) ⁴	4,05	14,72	12,79	17,55	16,74	30,94
Valeur liquidative par titre (\$)	23,41	20,43	18,78	16,13	16,67	16,64

PORTEFEUILLE CROISSANCE SYMÉTRIE

RAPPORT INTERMÉDIAIRE DE LA DIRECTION SUR LE RENDEMENT DU FONDS | Pour la période close le 30 septembre 2025

RATIOS ET DONNÉES SUPPLÉMENTAIRES (suite)

	30 sept. 2025	31 mars 2025	31 mars 2024	31 mars 2023	31 mars 2022	31 mars 2021
Série PW						
Valeur liquidative totale (en milliers de \$) ¹	331 177	294 283	279 683	263 477	289 547	215 766
Titres en circulation (en milliers) ¹	19 326	19 476	20 074	21 562	22 451	16 720
Ratio des frais de gestion (%) ²	2,09	2,09	2,09	2,10	2,10	2,11
Ratio des frais de gestion avant renoncations ou absorptions (%) ²	2,10	2,10	2,10	2,10	2,10	2,12
Ratio des frais d'opérations (%) ³	0,08	0,07	0,08	0,09	0,12	0,14
Taux de rotation du portefeuille (%) ⁴	4,05	14,72	12,79	17,55	16,74	30,94
Valeur liquidative par titre (\$)	17,14	15,11	13,93	12,22	12,90	12,90

	30 sept. 2025	31 mars 2025	31 mars 2024	31 mars 2023	31 mars 2022	31 mars 2021
Série PWFB						
Valeur liquidative totale (en milliers de \$) ¹	15 317	13 778	12 665	12 779	12 856	7 328
Titres en circulation (en milliers) ¹	1 000	1 026	1 024	1 191	1 148	655
Ratio des frais de gestion (%) ²	0,99	0,99	0,99	0,99	0,99	0,99
Ratio des frais de gestion avant renoncations ou absorptions (%) ²	0,99	0,99	0,99	1,00	1,00	1,00
Ratio des frais d'opérations (%) ³	0,08	0,07	0,08	0,09	0,12	0,14
Taux de rotation du portefeuille (%) ⁴	4,05	14,72	12,79	17,55	16,74	30,94
Valeur liquidative par titre (\$)	15,32	13,43	12,36	10,73	11,20	11,19

	30 sept. 2025	31 mars 2025	31 mars 2024	31 mars 2023	31 mars 2022	31 mars 2021
Série PWFB5						
Valeur liquidative totale (en milliers de \$) ¹	4	3	3	3	3	1
Titres en circulation (en milliers) ¹	-	-	-	-	-	-
Ratio des frais de gestion (%) ²	1,02	1,02	1,02	1,02	1,03	1,05
Ratio des frais de gestion avant renoncations ou absorptions (%) ²	1,02	1,02	1,02	1,02	1,03	1,05
Ratio des frais d'opérations (%) ³	0,08	0,07	0,08	0,09	0,12	0,14
Taux de rotation du portefeuille (%) ⁴	4,05	14,72	12,79	17,55	16,74	30,94
Valeur liquidative par titre (\$)	15,79	14,19	13,68	12,45	13,75	14,11

	30 sept. 2025	31 mars 2025	31 mars 2024	31 mars 2023	31 mars 2022	31 mars 2021
Série PWR						
Valeur liquidative totale (en milliers de \$) ¹	83 628	61 590	38 718	25 469	20 833	9 251
Titres en circulation (en milliers) ¹	5 876	4 908	3 346	2 510	1 946	863
Ratio des frais de gestion (%) ²	2,08	2,08	2,07	2,07	2,08	2,11
Ratio des frais de gestion avant renoncations ou absorptions (%) ²	2,08	2,08	2,07	2,07	2,09	2,12
Ratio des frais d'opérations (%) ³	0,08	0,07	0,08	0,09	0,12	0,14
Taux de rotation du portefeuille (%) ⁴	4,05	14,72	12,79	17,55	16,74	30,94
Valeur liquidative par titre (\$)	14,23	12,55	11,57	10,15	10,71	10,71

	30 sept. 2025	31 mars 2025	31 mars 2024	31 mars 2023	31 mars 2022	31 mars 2021
Série PWT5						
Valeur liquidative totale (en milliers de \$) ¹	1 917	1 689	1 815	1 802	2 415	1 322
Titres en circulation (en milliers) ¹	135	131	146	157	188	99
Ratio des frais de gestion (%) ²	2,13	2,14	2,12	2,14	2,16	2,21
Ratio des frais de gestion avant renoncations ou absorptions (%) ²	2,13	2,14	2,12	2,14	2,17	2,21
Ratio des frais d'opérations (%) ³	0,08	0,07	0,08	0,09	0,12	0,14
Taux de rotation du portefeuille (%) ⁴	4,05	14,72	12,79	17,55	16,74	30,94
Valeur liquidative par titre (\$)	14,24	12,88	12,44	11,46	12,82	13,30

	30 sept. 2025	31 mars 2025	31 mars 2024	31 mars 2023	31 mars 2022	31 mars 2021
Série PWT8						
Valeur liquidative totale (en milliers de \$) ¹	309	237	202	276	246	1
Titres en circulation (en milliers) ¹	27	23	20	28	22	-
Ratio des frais de gestion (%) ²	2,19	2,18	2,13	2,11	2,12	2,18
Ratio des frais de gestion avant renoncations ou absorptions (%) ²	2,19	2,18	2,13	2,11	2,12	2,18
Ratio des frais d'opérations (%) ³	0,08	0,07	0,08	0,09	0,12	0,14
Taux de rotation du portefeuille (%) ⁴	4,05	14,72	12,79	17,55	16,74	30,94
Valeur liquidative par titre (\$)	11,25	10,33	10,28	9,77	11,33	12,09

	30 sept. 2025	31 mars 2025	31 mars 2024	31 mars 2023	31 mars 2022	31 mars 2021
Série PWX						
Valeur liquidative totale (en milliers de \$) ¹	13 064	11 699	11 926	10 934	10 064	8 222
Titres en circulation (en milliers) ¹	763	783	868	927	825	675
Ratio des frais de gestion (%) ²	-	-	-	0,01	0,01	0,03
Ratio des frais de gestion avant renoncations ou absorptions (%) ²	0,01	0,01	0,01	0,01	0,02	0,03
Ratio des frais d'opérations (%) ³	0,08	0,07	0,08	0,09	0,12	0,14
Taux de rotation du portefeuille (%) ⁴	4,05	14,72	12,79	17,55	16,74	30,94
Valeur liquidative par titre (\$)	17,13	14,94	13,73	11,80	12,20	12,19

	30 sept. 2025	31 mars 2025	31 mars 2024	31 mars 2023	31 mars 2022	31 mars 2021
Série PWX8						
Valeur liquidative totale (en milliers de \$) ¹	2	2	2	1	1	1
Titres en circulation (en milliers) ¹	-	-	-	-	-	-
Ratio des frais de gestion (%) ²	-	-	-	0,01	0,01	0,03
Ratio des frais de gestion avant renoncations ou absorptions (%) ²	0,01	0,01	-	0,01	0,02	0,03
Ratio des frais d'opérations (%) ³	0,08	0,07	0,08	0,09	0,12	0,14
Taux de rotation du portefeuille (%) ⁴	4,05	14,72	12,79	17,55	16,74	30,94
Valeur liquidative par titre (\$)	14,92	13,55	13,43	12,47	14,15	14,88

	30 sept. 2025	31 mars 2025	31 mars 2024	31 mars 2023	31 mars 2022	31 mars 2021
Série S						
Valeur liquidative totale (en milliers de \$) ¹	23 643	22 997	22 131	19 602	19 331	16 185
Titres en circulation (en milliers) ¹	1 086	1 210	1 267	1 306	1 244	1 046
Ratio des frais de gestion (%) ²	0,03	0,03	0,03	0,03	0,04	0,06
Ratio des frais de gestion avant renoncations ou absorptions (%) ²	0,04	0,04	0,03	0,04	0,04	0,06
Ratio des frais d'opérations (%) ³	0,08	0,07	0,08	0,09	0,12	0,14
Taux de rotation du portefeuille (%) ⁴	4,05	14,72	12,79	17,55	16,74	30,94
Valeur liquidative par titre (\$)	21,77	19,00	17,47	15,01	15,54	15,48

	30 sept. 2025	31 mars 2025	31 mars 2024	31 mars 2023	31 mars 2022	31 mars 2021
Série T5						
Valeur liquidative totale (en milliers de \$) ¹	696	672	887	996	1 398	1 488
Titres en circulation (en milliers) ¹	52	56	76	93	116	119
Ratio des frais de gestion (%) ²	2,47	2,48	2,48	2,49	2,50	2,53
Ratio des frais de gestion avant renoncations ou absorptions (%) ²	2,48	2,48	2,48	2,49	2,50	2,54
Ratio des frais d'opérations (%) ³	0,08	0,07	0,08	0,09	0,12	0,14
Taux de rotation du portefeuille (%) ⁴	4,05	14,72	12,79	17,55	16,74	30,94
Valeur liquidative par titre (\$)	13,27	12,02	11,62	10,75	12,07	12,56

PORTEFEUILLE CROISSANCE SYMÉTRIE

RAPPORT INTERMÉDIAIRE DE LA DIRECTION SUR LE RENDEMENT DU FONDS | Pour la période close le 30 septembre 2025

RATIOS ET DONNÉES SUPPLÉMENTAIRES (suite)

	30 sept. 2025	31 mars 2025	31 mars 2024	31 mars 2023	31 mars 2022	31 mars 2021
Série T8						
Valeur liquidative totale (en milliers de \$) ¹	16	89	82	92	195	45
Titres en circulation (en milliers) ¹	2	10	10	11	21	4
Ratio des frais de gestion (%) ²	2,42	2,42	2,42	2,43	2,44	2,37
Ratio des frais de gestion avant renoncations ou absorptions (%) ²	2,43	2,42	2,43	2,44	2,44	2,38
Ratio des frais d'opérations (%) ³	0,08	0,07	0,08	0,09	0,12	0,14
Taux de rotation du portefeuille (%) ⁴	4,05	14,72	12,79	17,55	16,74	30,94
Valeur liquidative par titre (\$)	9,30	8,55	8,51	8,11	9,44	10,10

	30 sept. 2025	31 mars 2025	31 mars 2024	31 mars 2023	31 mars 2022	31 mars 2021
Série LB						
Valeur liquidative totale (en milliers de \$) ¹	32 318	31 534	33 924	33 342	38 161	40 141
Titres en circulation (en milliers) ¹	1 647	1 819	2 121	2 366	2 555	2 684
Ratio des frais de gestion (%) ²	2,53	2,53	2,53	2,53	2,54	2,56
Ratio des frais de gestion avant renoncations ou absorptions (%) ²	2,54	2,54	2,53	2,54	2,54	2,56
Ratio des frais d'opérations (%) ³	0,08	0,07	0,08	0,09	0,12	0,14
Taux de rotation du portefeuille (%) ⁴	4,05	14,72	12,79	17,55	16,74	30,94
Valeur liquidative par titre (\$)	19,62	17,34	16,00	14,09	14,94	14,95

	30 sept. 2025	31 mars 2025	31 mars 2024	31 mars 2023	31 mars 2022	31 mars 2021
Série LF						
Valeur liquidative totale (en milliers de \$) ¹	11 117	9 722	9 957	10 029	9 036	4 910
Titres en circulation (en milliers) ¹	723	721	802	930	803	437
Ratio des frais de gestion (%) ²	1,04	1,04	1,04	1,04	1,05	1,06
Ratio des frais de gestion avant renoncations ou absorptions (%) ²	1,04	1,04	1,04	1,04	1,05	1,07
Ratio des frais d'opérations (%) ³	0,08	0,07	0,08	0,09	0,12	0,14
Taux de rotation du portefeuille (%) ⁴	4,05	14,72	12,79	17,55	16,74	30,94
Valeur liquidative par titre (\$)	15,38	13,49	12,42	10,78	11,26	11,25

	30 sept. 2025	31 mars 2025	31 mars 2024	31 mars 2023	31 mars 2022	31 mars 2021
Série LF5						
Valeur liquidative totale (en milliers de \$) ¹	3 127	2 618	2 468	1 977	2 125	967
Titres en circulation (en milliers) ¹	178	166	162	143	139	62
Ratio des frais de gestion (%) ²	1,04	1,04	1,04	1,04	1,05	1,06
Ratio des frais de gestion avant renoncations ou absorptions (%) ²	1,04	1,04	1,04	1,04	1,05	1,07
Ratio des frais d'opérations (%) ³	0,08	0,07	0,08	0,09	0,12	0,14
Taux de rotation du portefeuille (%) ⁴	4,05	14,72	12,79	17,55	16,74	30,94
Valeur liquidative par titre (\$)	17,52	15,75	15,19	13,84	15,31	15,72

	30 sept. 2025	31 mars 2025	31 mars 2024	31 mars 2023	31 mars 2022	31 mars 2021
Série LM						
Valeur liquidative totale (en milliers de \$) ¹	3 098	2 974	3 676	4 046	5 025	6 394
Titres en circulation (en milliers) ¹	306	325	415	494	545	667
Ratio des frais de gestion (%) ²	2,53	2,53	2,53	2,53	2,54	2,56
Ratio des frais de gestion avant renoncations ou absorptions (%) ²	2,54	2,54	2,53	2,54	2,54	2,56
Ratio des frais d'opérations (%) ³	0,08	0,07	0,08	0,09	0,12	0,14
Taux de rotation du portefeuille (%) ⁴	4,05	14,72	12,79	17,55	16,74	30,94
Valeur liquidative par titre (\$)	10,12	9,17	8,86	8,20	9,21	9,59

	30 sept. 2025	31 mars 2025	31 mars 2024	31 mars 2023	31 mars 2022	31 mars 2021
Série LW						
Valeur liquidative totale (en milliers de \$) ¹	67 445	58 599	54 274	56 914	66 462	56 100
Titres en circulation (en milliers) ¹	4 935	4 861	4 882	5 831	6 446	5 437
Ratio des frais de gestion (%) ²	2,19	2,19	2,19	2,19	2,20	2,21
Ratio des frais de gestion avant renoncations ou absorptions (%) ²	2,19	2,19	2,19	2,19	2,20	2,22
Ratio des frais d'opérations (%) ³	0,08	0,07	0,08	0,09	0,12	0,14
Taux de rotation du portefeuille (%) ⁴	4,05	14,72	12,79	17,55	16,74	30,94
Valeur liquidative par titre (\$)	13,67	12,06	11,12	9,76	10,31	10,32

	30 sept. 2025	31 mars 2025	31 mars 2024	31 mars 2023	31 mars 2022	31 mars 2021
Série LW5						
Valeur liquidative totale (en milliers de \$) ¹	13 480	13 141	12 850	13 976	16 026	11 629
Titres en circulation (en milliers) ¹	952	1 026	1 038	1 225	1 255	877
Ratio des frais de gestion (%) ²	2,19	2,19	2,19	2,19	2,20	2,21
Ratio des frais de gestion avant renoncations ou absorptions (%) ²	2,19	2,19	2,19	2,19	2,20	2,22
Ratio des frais d'opérations (%) ³	0,08	0,07	0,08	0,09	0,12	0,14
Taux de rotation du portefeuille (%) ⁴	4,05	14,72	12,79	17,55	16,74	30,94
Valeur liquidative par titre (\$)	14,16	12,81	12,38	11,41	12,77	13,26

	30 sept. 2025	31 mars 2025	31 mars 2024	31 mars 2023	31 mars 2022	31 mars 2021
Série LX						
Valeur liquidative totale (en milliers de \$) ¹	973	881	1 008	1 127	1 711	1 814
Titres en circulation (en milliers) ¹	73	73	86	104	141	144
Ratio des frais de gestion (%) ²	2,51	2,52	2,53	2,53	2,54	2,56
Ratio des frais de gestion avant renoncations ou absorptions (%) ²	2,52	2,52	2,53	2,53	2,54	2,56
Ratio des frais d'opérations (%) ³	0,08	0,07	0,08	0,09	0,12	0,14
Taux de rotation du portefeuille (%) ⁴	4,05	14,72	12,79	17,55	16,74	30,94
Valeur liquidative par titre (\$)	13,32	12,06	11,67	10,79	12,12	12,62

PORTEFEUILLE CROISSANCE SYMÉTRIE

RAPPORT INTERMÉDIAIRE DE LA DIRECTION SUR LE RENDEMENT DU FONDS | Pour la période close le 30 septembre 2025

Frais de gestion

Les frais de gestion pour chaque série applicable sont calculés et comptabilisés quotidiennement en tant que pourcentage de sa valeur liquidative. Le gestionnaire a utilisé les frais de gestion du Fonds pour payer les coûts liés à la gestion du portefeuille de placement du Fonds et/ou du/des Fonds sous-jacent(s), selon le cas, y compris l'analyse des placements, la formulation de recommandations, la prise de décisions quant aux placements, la prise de dispositions de courtage pour l'achat et la vente du portefeuille de placement, et la prestation d'autres services. Le gestionnaire a également utilisé les frais de gestion pour financer les commissions de suivi et toute autre rémunération (collectivement, les « versements liés à la distribution ») versées aux courtiers inscrits dont les clients investissent dans le Fonds.

BLC Services Financiers inc. (« BLC ») est le placeur principal des titres de série BLC du Fonds (tel qu'il est indiqué à la rubrique *Constitution du Fonds et renseignements sur les séries*) et reçoit une portion des frais de gestion que le Fonds verse au gestionnaire. Dans le cadre de cette entente, BLC avait droit à environ 26 % du total des frais de gestion que le gestionnaire a reçus des séries BLC de tous les Fonds Mackenzie au cours de la période. Le gestionnaire est responsable de payer tous les versements liés à la distribution aux courtiers autorisés par BLC dont les clients investissent dans les séries BLC du Fonds.

IG Gestion de patrimoine Inc., un courtier affilié au gestionnaire, peut avoir droit à des versements liés à la distribution du gestionnaire au même titre que les courtiers inscrits non reliés.

Au cours de la période, le gestionnaire a utilisé environ 41 % du total des frais de gestion reçus de tous les Fonds Mackenzie pour financer les versements liés à la distribution remis aux courtiers inscrits. En comparaison, pour le Fonds, les versements liés à la distribution représentaient en moyenne 32 % des frais de gestion payés par les séries applicables du Fonds au cours de la période. Le pourcentage réel pour chaque série peut être supérieur ou inférieur à la moyenne en fonction du niveau des commissions de suivi payées pour cette série.

PORTEFEUILLE CROISSANCE SYMÉTRIE

RAPPORT INTERMÉDIAIRE DE LA DIRECTION SUR LE RENDEMENT DU FONDS | Pour la période close le 30 septembre 2025

Constitution du Fonds et renseignements sur les séries

Le Fonds peut avoir fait l'objet de nombre de modifications, telles qu'une restructuration ou un changement de gestionnaire, de mandat ou de nom. Un historique des principaux changements ayant touché le Fonds au cours des dix dernières années se trouve dans le prospectus simplifié du Fonds.

Date de constitution : 19 novembre 2008

Le Fonds peut émettre un nombre illimité de titres de chaque série. Le nombre de titres de chaque série qui ont été émis et qui sont en circulation est présenté dans les *Faits saillants financiers*.

Séries offertes par Corporation Financière Mackenzie (180, rue Queen Ouest, Toronto (Ontario) M5V 3K1; 1-800-387-0615; www.placementsmackenzie.com)

Les titres des séries A, T5 et T8 sont offerts aux particuliers qui investissent un minimum de 500 \$ (5 000 \$ pour les séries T5 et T8). Les investisseurs des séries T5 et T8 désirent également recevoir un flux de revenu mensuel de 5 % ou de 8 % par année, respectivement.

Les titres de série AR sont offerts aux particuliers dans un régime enregistré d'épargne-invalidité offert par Mackenzie.

Les titres de série D sont offerts aux particuliers qui investissent un minimum de 500 \$ par l'entremise d'un compte de courtage à escompte ou de tout autre compte approuvé par Mackenzie.

Les titres des séries F, F5 et F8 sont offerts aux investisseurs qui participent à un programme de services rémunérés à l'acte ou de comptes intégrés parrainé par le courtier, qui sont assujettis à des frais établis en fonction de l'actif plutôt qu'à des commissions pour chaque opération et qui investissent un minimum de 500 \$ (5 000 \$ pour les séries F5 et F8); ils sont également proposés aux employés de Mackenzie et de ses filiales, et aux administrateurs de Mackenzie. Les investisseurs des séries F5 et F8 désirent également recevoir un flux de revenu mensuel de 5 % ou de 8 % par année, respectivement.

Les titres des séries FB et FB5 sont offerts aux particuliers qui investissent un minimum de 500 \$. Les investisseurs doivent négocier leurs honoraires de service du conseiller, lesquels ne peuvent dépasser 1,50 %, avec leur conseiller financier. Les investisseurs de série FB5 désirent également recevoir un flux de revenu mensuel de 5 % par année.

Les titres de série FR sont offerts aux particuliers qui détiennent un régime enregistré d'épargne-invalidité offert par Mackenzie par l'entremise du Bureau du tuteur et curateur public du gouvernement de l'Ontario ou de programmes semblables.

Les titres de série O sont offerts seulement aux investisseurs qui investissent un minimum de 500 000 \$ et qui participent au Service d'architecture de portefeuille ou au Service d'architecture ouverte de Mackenzie; ils sont également proposés aux particuliers qui investissent un minimum de 5 000 000 \$, à certains investisseurs institutionnels, à certains investisseurs d'un régime collectif admissible et à certains employés admissibles de Mackenzie et de ses filiales.

Les titres des séries PW, PWT5 et PWT8 sont offerts à certains investisseurs à valeur nette élevée de nos Solutions Patrimoine privé qui investissent un minimum de 100 000 \$. Les investisseurs des séries PWT5 et PWT8 désirent également recevoir un flux de revenu mensuel de 5 % ou de 8 % par année, respectivement.

Les titres des séries PWFB et PWFB5 sont offerts à certains investisseurs à valeur nette élevée de nos Solutions Patrimoine privé qui investissent un minimum de 100 000 \$. Les investisseurs doivent négocier leurs honoraires de service du conseiller, lesquels ne peuvent dépasser 1,50 %, avec leur conseiller financier. Les investisseurs de série PWFB5 désirent également recevoir un flux de revenu mensuel de 5 % par année.

Les titres de série PWR sont offerts à certains investisseurs à valeur nette élevée de nos Solutions Patrimoine privé qui investissent un minimum de 100 000 \$ dans un régime enregistré d'épargne-invalidité offert par Mackenzie.

Les titres des séries PWX et PWX8 sont offerts à certains investisseurs à valeur nette élevée de nos Solutions Patrimoine privé qui investissent un minimum de 100 000 \$. Les investisseurs doivent négocier leurs honoraires de service du conseiller, lesquels ne peuvent dépasser 1,50 %, avec leur conseiller financier. Les investisseurs de série PWX8 désirent également recevoir un flux de revenu mensuel de 8 % par année.

Les titres de série S sont offerts à La Compagnie d'Assurance du Canada sur la Vie et à certains autres fonds communs de placement, mais peuvent être vendus à d'autres investisseurs comme le déterminera Mackenzie.

Les titres des séries B et C ont été créés exclusivement afin de mettre en œuvre les fusions touchant le Fonds et ne sont pas offerts à la vente.

Les titres de série G ne sont plus offerts à la vente, sauf dans le cas d'achats supplémentaires effectués par des investisseurs qui détiennent ces titres depuis le 11 décembre 2017.

Séries distribuées par BLC Services Financiers inc. (1360, boul. René-Lévesque Ouest, 13^e étage, Montréal (Québec) H3G 0A9; 1-800-252-1846; www.banquelaurentienne.ca/mackenzie)

Les titres des séries LB et LX sont offerts aux particuliers qui investissent un minimum de 500 \$ (5 000 \$ pour la série LX). Les investisseurs de série LX désirent également recevoir un flux de revenu mensuel de 5 % par année.

Les titres des séries LF et LF5 sont offerts aux particuliers qui investissent un minimum de 500 \$ (5 000 \$ pour la série LF5), qui participent à un programme de services rémunérés à l'acte parrainé par Gestion privée Banque Laurentienne. Les investisseurs de série LF5 désirent également recevoir un flux de revenu mensuel de 5 % par année.

Les titres des séries LW et LW5 sont offerts à certains investisseurs à valeur nette élevée du programme de tarification préférentielle qui investissent un minimum de 100 000 \$. Les investisseurs de série LW5 désirent également recevoir un flux de revenu mensuel de 5 % par année.

Les titres de série LM ne sont plus offerts à la vente, sauf aux investisseurs qui participaient aux programmes de prélèvements automatiques en vigueur en date du 25 novembre 2015.

Depuis le 1^{er} juin 2022, les investisseurs peuvent acheter des titres du Fonds en vertu d'un mode de souscription avec frais d'acquisition et d'un mode de souscription sans frais d'acquisition. Les séries du Fonds ne sont pas toutes offertes selon tous les modes de souscription. Les frais d'acquisition du mode de souscription avec frais d'acquisition sont négociés entre l'investisseur et son courtier. Les titres souscrits avant le 1^{er} juin 2022 en vertu du mode de souscription avec frais de rachat peuvent continuer d'être détenus dans les comptes des investisseurs. Les investisseurs peuvent échanger des titres d'un Fonds Mackenzie souscrits antérieurement en vertu du mode de souscription avec frais de rachat contre des titres d'autres Fonds Mackenzie assortis du mode de souscription avec frais de rachat, jusqu'à l'expiration du calendrier de rachat. Pour de plus amples renseignements, veuillez vous reporter au prospectus simplifié du Fonds et à l'aperçu du Fonds.

PORTEFEUILLE CROISSANCE SYMÉTRIE

RAPPORT INTERMÉDIAIRE DE LA DIRECTION SUR LE RENDEMENT DU FONDS | Pour la période close le 30 septembre 2025

Constitution du Fonds et renseignements sur les séries (suite)

Série	Date d'établissement/ de rétablissement	Frais de gestion	Frais d'administration
Série A	24 novembre 2008	2,00 %	0,20 %
Série AR	29 novembre 2011	2,00 %	0,20 %
Série B	6 mai 2011	2,00 %	0,20 %
Série C	13 mai 2011	1,91 %	0,27 %
Série D	3 février 2014	1,00 %	0,16 %
Série F	15 juin 2009	0,75 %	0,15 %
Série F5	1 ^{er} octobre 2014	0,75 %	0,15 %
Série F8	5 août 2014	0,75 %	0,15 %
Série FB	26 octobre 2015	1,00 %	0,20 %
Série FB5	26 octobre 2015	1,00 %	0,20 %
Série FR	3 octobre 2022	1,00 %	0,20 %
Série G	29 juillet 2009	1,50 %	0,20 %
Série O	4 janvier 2012	— ¹⁾	s.o.
Série PW	15 octobre 2013	1,75 %	0,15 %
Série PWFB	3 avril 2017	0,75 %	0,15 %
Série PWFB5	3 avril 2017	0,75 %	0,15 %
Série PWR	1 ^{er} avril 2019	1,75 %	0,15 %
Série PWT5	3 avril 2017	1,75 %	0,15 %
Série PWT8	3 avril 2017	1,75 %	0,15 %
Série PWX	19 février 2014	— ²⁾	— ²⁾
Série PWX8	24 octobre 2018	— ²⁾	— ²⁾
Série S	15 juillet 2011	— ¹⁾	0,025 %
Série T5	4 octobre 2013	2,00 %	0,20 %
Série T8	6 août 2013	2,00 %	0,20 %
Série LB	26 janvier 2012	2,00 %	0,20 %
Série LF	7 décembre 2018	0,75 %	0,15 %
Série LF5	7 décembre 2018	0,75 %	0,15 %
Série LM	26 janvier 2012	2,00 %	0,20 %
Série LW	1 ^{er} décembre 2017	1,75 %	0,15 %
Série LW5	1 ^{er} décembre 2017	1,75 %	0,15 %
Série LX	22 mai 2013	2,00 %	0,20 %

1) Ces frais sont négociables et sont payables directement à Mackenzie par les investisseurs dans cette série.

2) Ces frais sont payables directement à Mackenzie par les investisseurs dans cette série par l'entremise du rachat de leurs titres.