

## **Rapport intermédiaire de la direction sur le rendement du Fonds**

*Pour la période de six mois close le 30 septembre 2025*

*Le présent rapport intermédiaire de la direction sur le rendement du Fonds renferme des faits saillants financiers, mais ne contient pas le rapport financier intermédiaire ni les états financiers annuels du fonds d'investissement. Vous pouvez obtenir un exemplaire du rapport financier intermédiaire ou des états financiers annuels gratuitement en communiquant avec nous d'une des façons indiquées à la rubrique Constitution du Fonds et renseignements sur les séries ou en visitant le site Web de SEDAR+ à [www.sedarplus.ca](http://www.sedarplus.ca). Les porteurs de titres peuvent également communiquer avec nous de ces façons pour demander un exemplaire des politiques et procédures de vote par procuration, du dossier de divulgation des votes par procuration ou de la présentation d'informations trimestrielles sur le portefeuille du fonds d'investissement. Pour de plus amples renseignements, veuillez vous reporter au prospectus simplifié et à l'aperçu du Fonds, lesquels peuvent aussi être obtenus gratuitement des façons décrites ci-dessus.*

*Pour connaître la valeur liquidative courante par titre du Fonds et obtenir des renseignements plus récents sur les événements généraux du marché, veuillez visiter notre site Web.*

### **UN MOT SUR LES ÉNONCÉS PROSPECTIFS**

*Le présent rapport peut renfermer des énoncés prospectifs qui décrivent nos attentes actuelles ou nos prédictions pour l'avenir. Un énoncé prospectif est un énoncé de nature prévisionnelle qui est assujéti ou fait référence à des événements ou à des facteurs à venir, ou comprend des termes tels « prévoir », « anticiper », « avoir l'intention de », « planifier », « croire », « estimer », « préliminaire », « typique » et autres expressions similaires. De plus, ces déclarations peuvent être liées à des mesures commerciales futures, au rendement futur d'un fonds ou d'un titre ainsi qu'aux stratégies ou perspectives de placement futures. Les énoncés prospectifs sont, de par leur nature, assujétis, entre autres, à des risques, incertitudes et hypothèses qui peuvent modifier de façon importante les événements, les résultats, le rendement ou les perspectives réels qui ont été énoncés de manière expresse ou tacite dans les énoncés prospectifs. Ces risques, incertitudes et hypothèses comprennent notamment les conditions générales économiques, politiques et des marchés en Amérique du Nord et à l'échelle internationale, les taux d'intérêt et de change, la volatilité des marchés boursiers et financiers mondiaux, la concurrence commerciale, les changements technologiques, les changements sur le plan de la réglementation gouvernementale, les changements apportés aux lois et règlements en matière de valeurs mobilières, les changements au chapitre des lois fiscales, les décisions judiciaires ou réglementaires inattendues, les catastrophes, les éclosions de maladies ou les pandémies (comme la COVID-19) et la capacité de Mackenzie à attirer des employés clés ou à les conserver. La liste des risques, incertitudes et hypothèses précités n'est pas exhaustive. Nous vous invitons à soigneusement prendre en compte ces facteurs et d'autres facteurs et vous mettons en garde contre une confiance exagérée en ces énoncés prospectifs.*

*Tout énoncé prospectif présenté dans le présent rapport n'est valable qu'à la date du présent rapport. Le lecteur ne doit pas s'attendre à ce que ces renseignements soient mis à jour, complétés ou révisés en raison de nouveaux renseignements, de nouvelles circonstances, d'événements futurs ou autres.*



# FONDS DE VALEUR MACKENZIE CUNDILL

RAPPORT INTERMÉDIAIRE DE LA DIRECTION SUR LE RENDEMENT DU FONDS | Pour la période close le 30 septembre 2025

## Analyse du rendement du Fonds par la direction

Le 13 novembre 2025

Cette analyse du rendement du Fonds par la direction présente les opinions de l'équipe de gestion de portefeuille sur les facteurs et les événements importants qui ont influé sur le rendement et les perspectives du Fonds au cours de la période de six mois close le 30 septembre 2025 (la « période »). Si le Fonds a été établi au cours de la période, l'information fournie se rapporte à la période commençant à la date d'établissement.

Dans le présent rapport, « Mackenzie » et « le gestionnaire » désignent la Corporation Financière Mackenzie, le gestionnaire du Fonds. Par ailleurs, « valeur liquidative » signifie la valeur du Fonds calculée aux fins d'opérations, laquelle est à la base de l'analyse du rendement du Fonds.

Veuillez lire la rubrique *Un mot sur les énoncés prospectifs* à la première page du présent document.

## Résultats d'exploitation

### Rendement des placements

Le rendement de toutes les séries au cours de la période actuelle et des périodes précédentes est présenté à la rubrique *Rendement passé* du présent rapport. Le rendement varie d'une série à l'autre, principalement parce que les frais et les charges diffèrent entre les séries ou que les titres d'une série n'avaient pas été émis et n'étaient pas en circulation pendant toute la période considérée. Veuillez consulter la rubrique *Constitution du Fonds et renseignements sur les séries* du présent rapport pour prendre connaissance des divers frais de gestion et d'administration payables par chaque série. La comparaison suivante avec des indices de marché vise à aider à la compréhension du rendement du Fonds par rapport à celui de l'ensemble des marchés. Toutefois, le mandat du Fonds peut être différent de celui des indices indiqués.

Au cours de la période, les titres de la série A du Fonds ont dégagé un rendement de 19,8 % (après déduction des frais et charges payés par la série), comparativement à un rendement de 15,7 % pour l'indice MSCI Monde (net). Tous les rendements des indices et des séries sont calculés en fonction du rendement global en dollars canadiens. Les investisseurs ne peuvent investir dans un indice sans engager des frais, des charges et des commissions, lesquels ne sont pas reflétés dans les rendements de l'indice.

Les actions mondiales se sont bien comportées au cours de la période, car les actions de sociétés américaines à mégacapitalisation liées à l'intelligence artificielle (« IA ») ont atteint de nouveaux sommets et la Réserve fédérale américaine et la Banque centrale européenne ont réduit leur taux directeur. Les investissements soutenus en IA, la vigueur des bénéficiaires des sociétés et la dépréciation du dollar américain ont aussi été bien accueillis par les investisseurs à l'échelle mondiale. Les marchés boursiers asiatiques ont été stimulés par la vigueur des titres liés à la technologie et aux semi-conducteurs, et les actions chinoises ont fait bonne figure grâce à l'assouplissement énergétique de la politique monétaire et à l'élargissement de l'accès au marché pour les investisseurs étrangers.

Au sein de l'indice MSCI Monde (net), l'Afrique et le Moyen-Orient, ainsi que l'Amérique du Nord ont été les régions les plus performantes en dollars canadiens, tandis que l'Europe et l'Asie-Pacifique (hors Japon) ont été les plus faibles. Les secteurs de la technologie de l'information, des services de communication et des produits industriels ont affiché la meilleure tenue, alors que ceux des soins de santé, de l'énergie et de la consommation de base ont terminé en queue de peloton.

Le Fonds a devancé l'indice, la sélection de titres aux États-Unis et au Canada ayant contribué au rendement. Du point de vue sectoriel, la sélection de titres dans les services financiers et les soins de santé a alimenté les résultats.

En revanche, la sélection de titres au Japon et au Royaume-Uni a entravé le rendement. Sur le plan sectoriel, la sous-pondération des services de communication a pesé sur les résultats.

Au cours de la période, ni les activités de gestion de portefeuille ni les développements des marchés n'ont eu une incidence importante sur le positionnement du Fonds.

### Actif net

Au cours de la période, l'actif net du Fonds a augmenté de 14,9 % pour s'établir à 925,7 millions de dollars. Cette variation est principalement attribuable à un revenu net de 158,4 millions de dollars (y compris tout revenu d'intérêts et/ou de dividendes) provenant du rendement des placements, après déduction des frais et charges, et à une diminution de 38,1 millions de dollars attribuable aux opérations nettes des porteurs de titres (y compris les ventes, les rachats et les distributions en espèces).

### Frais et charges

Le ratio des frais de gestion (« RFG ») annualisé pour chacune des séries au cours de la période close le 30 septembre 2025 a été essentiellement semblable au RFG de l'exercice clos le 31 mars 2025. Le total des charges payées varie d'une période à l'autre, principalement en raison des variations de l'actif moyen dans chacune des séries. Toutefois, le RFG pour la série J a diminué en raison de changements apportés à son taux de taxe de vente harmonisée applicable. Les RFG pour toutes les séries sont présentés à la rubrique *Faits saillants financiers* du présent rapport.

### Événements récents

Selon l'équipe de gestion de portefeuille, le contexte de placement en Europe est intéressant, car les paramètres fondamentaux de son économie commencent à s'arrimer aux mesures proactives de sa politique budgétaire. Les gouvernements ont accru les mesures de relance au cours de la période, dans un contexte de baisse des taux d'intérêt, qui, de l'avis de l'équipe, soutient la rentabilité des sociétés. L'équipe s'attend à ce que ces mesures dynamisent la base industrielle de l'Europe, au profit des sociétés qui sont des chefs de file dans les secteurs cycliques. Même si les évaluations boursières demeurent élevées aux États-Unis, l'équipe est d'avis que certaines occasions de placement intéressantes sont toujours à saisir. Le secteur des services financiers subit une transformation alimentée par la déréglementation et l'adoption accélérée de l'intelligence artificielle, et l'équipe estime que l'assouplissement de la politique monétaire de la Réserve fédérale américaine pourrait stimuler les secteurs liés à la consommation.

### Transactions entre parties liées

#### Services de gestion et d'administration

Pour chaque série applicable, le Fonds a versé des frais de gestion et d'administration au gestionnaire aux taux annuels spécifiés à la rubrique *Constitution du Fonds et renseignements sur les séries* du présent rapport et décrits en détail dans le prospectus simplifié. En contrepartie des frais d'administration, le gestionnaire paie tous les frais et charges (autres que certains frais précis associés au Fonds) requis pour l'exploitation du Fonds et qui ne sont pas compris dans les frais de gestion. Consulter également la rubrique *Frais de gestion*.

#### Autres transactions entre parties liées

Des fonds d'investissement gérés par Mackenzie et ses sociétés affiliées peuvent investir dans le Fonds. Tous ces placements sont effectués en vertu d'une dispense de prospectus, conformément aux objectifs de placement de ces fonds. Au 30 septembre 2025, des fonds gérés par Mackenzie détenaient 0,8 % de la valeur liquidative du Fonds. Toutes les transactions entre parties liées sont effectuées en fonction de la valeur liquidative par titre chaque jour de transaction.

# FONDS DE VALEUR MACKENZIE CUNDILL

RAPPORT INTERMÉDIAIRE DE LA DIRECTION SUR LE RENDEMENT DU FONDS | Pour la période close le 30 septembre 2025

Au 30 septembre 2025, Mackenzie détenait une participation de 0,01 million de dollars dans le Fonds, soit moins de 0,1 % de la valeur liquidative de celui-ci.

Le Fonds ne s'est pas fondé sur une approbation, une recommandation positive ou une instruction permanente du comité d'examen indépendant des Fonds Mackenzie à l'égard de toute transaction entre parties liées pendant la période.

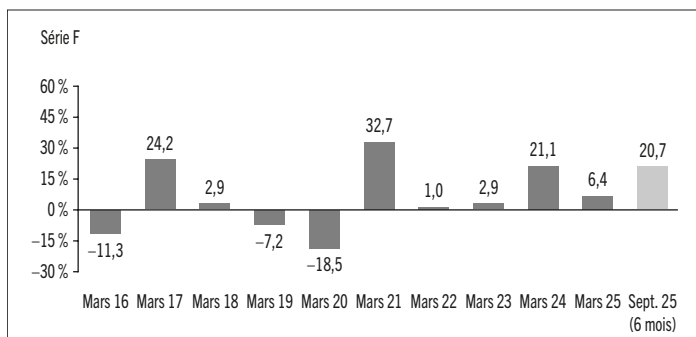
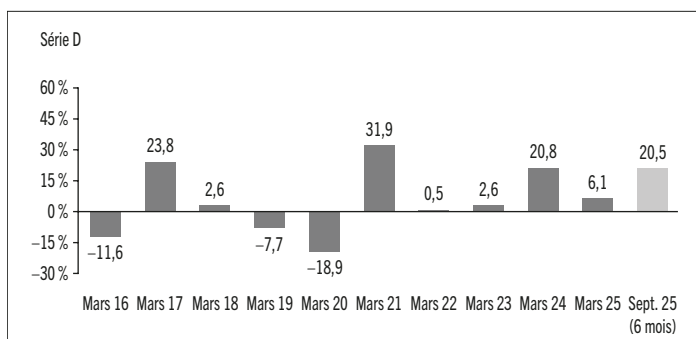
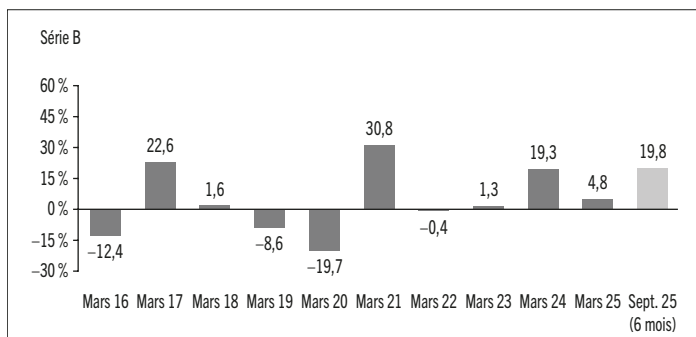
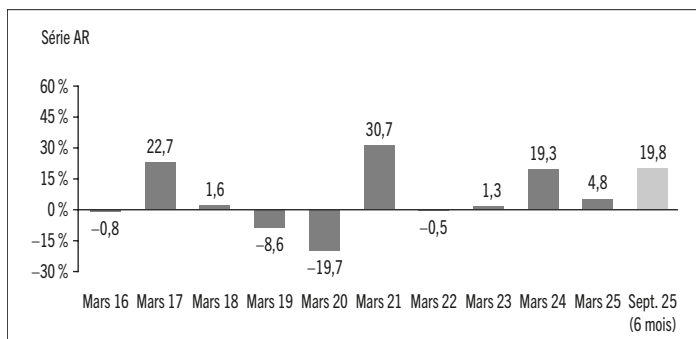
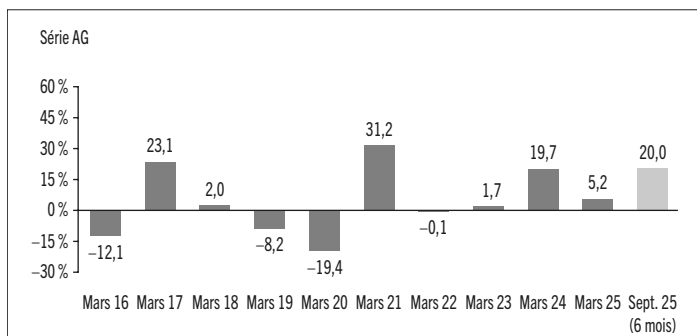
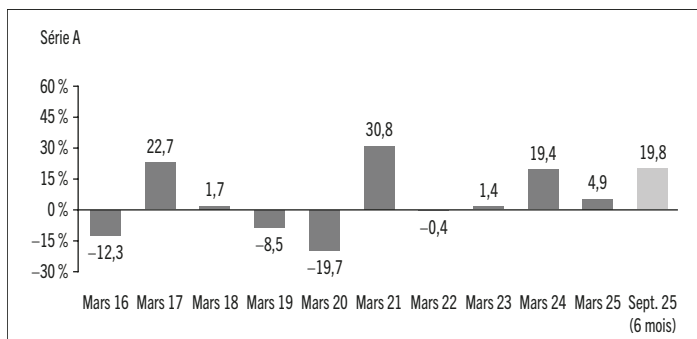
## Rendement passé

L'information sur le rendement du Fonds suppose que toutes les distributions faites par le Fonds au cours des périodes présentées ont été réinvesties dans des titres additionnels des séries applicables du Fonds. L'information sur le rendement ne tient pas compte des frais d'acquisition, frais de rachat, frais de distribution, autres frais accessoires ou impôt sur le revenu payables par un investisseur, lesquels viendraient réduire le rendement. Le rendement passé du Fonds n'est pas nécessairement indicateur de son rendement futur.

Si vous détenez ce Fonds hors d'un régime enregistré, les distributions de revenu et de gains en capital qui vous sont versées augmentent votre revenu aux fins de l'impôt, qu'elles vous soient versées au comptant ou réinvesties dans des titres additionnels du Fonds. Le montant des distributions imposables réinvesties est ajouté au prix de base rajusté des titres que vous détenez. Cela diminuerait vos gains en capital ou augmenterait votre perte en capital lors d'un rachat subséquent à partir du Fonds, assurant ainsi que vous n'êtes pas imposé de nouveau sur ce montant. Veuillez consulter votre conseiller fiscal en ce qui concerne votre situation fiscale personnelle.

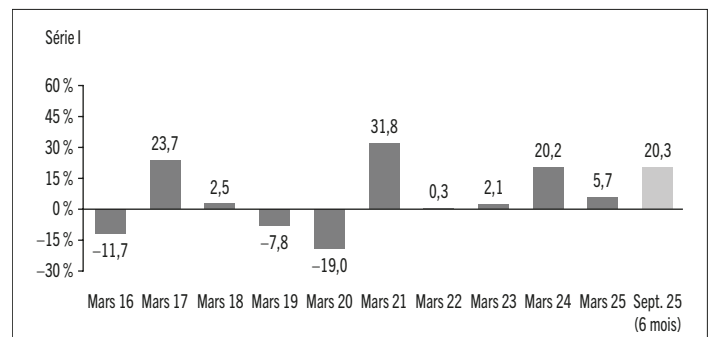
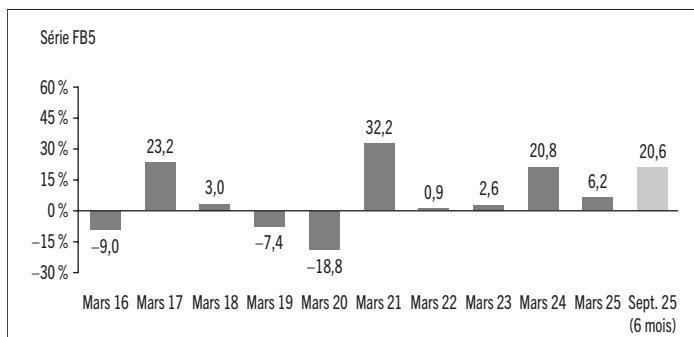
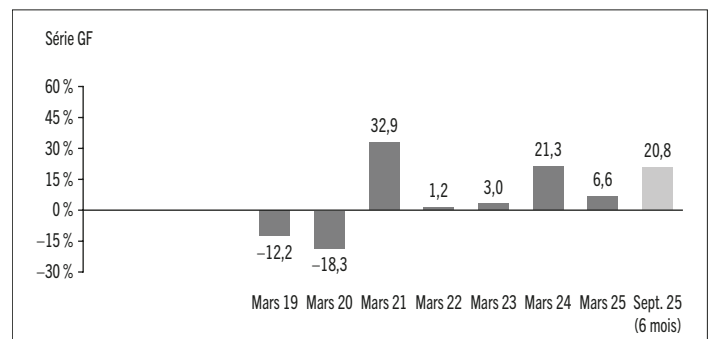
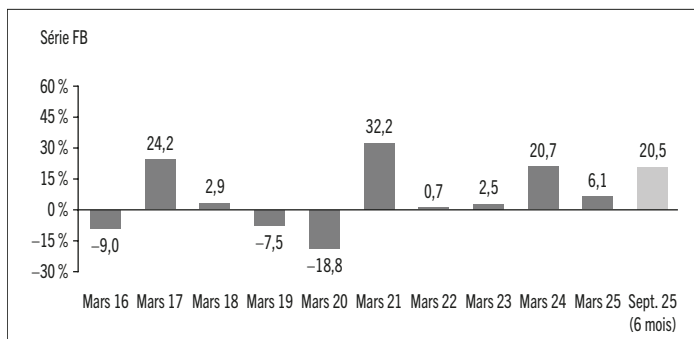
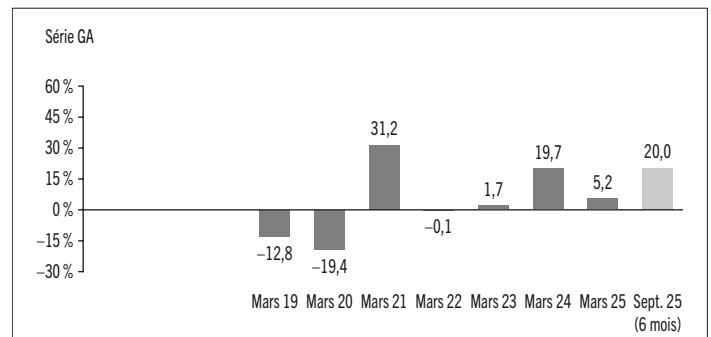
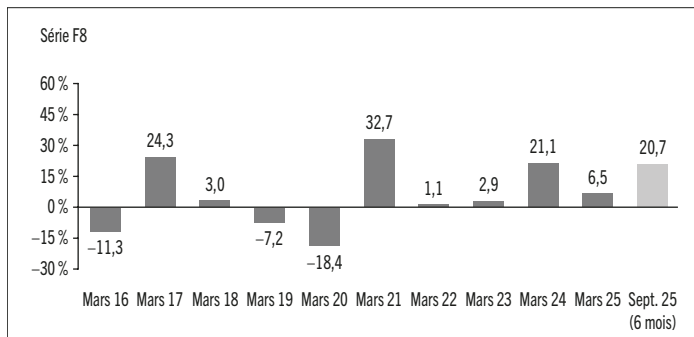
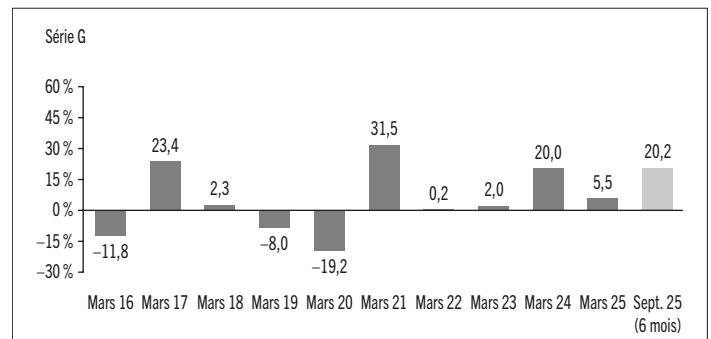
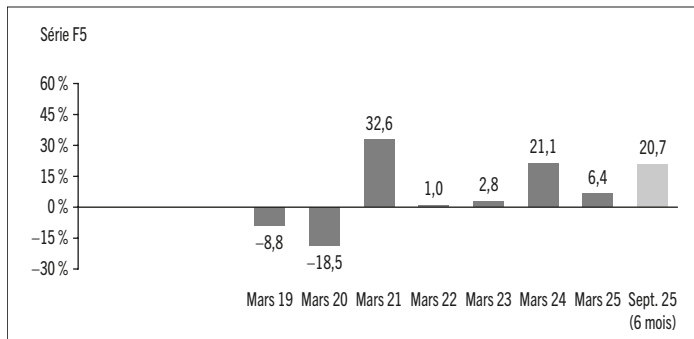
## Rendements annuels

Les graphiques suivants présentent le rendement de chaque série du Fonds pour chacune des périodes comptables indiquées. Les graphiques indiquent, sous forme de pourcentage, la variation à la hausse ou à la baisse le dernier jour de chaque période comptable présentée d'un placement effectué le premier jour de chaque période comptable ou à la date d'établissement ou de rétablissement de la série, selon le cas. Les dates d'établissement ou de rétablissement des séries se trouvent à la rubrique *Constitution du Fonds et renseignements sur les séries*.



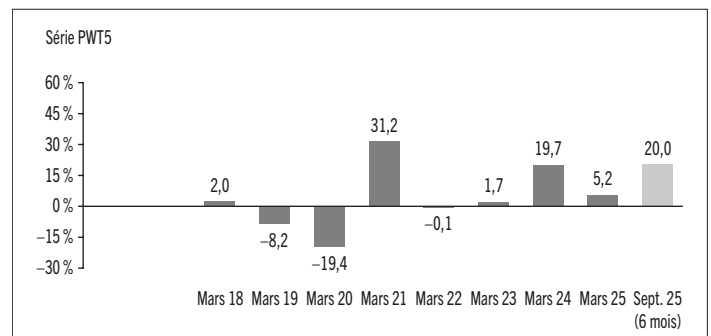
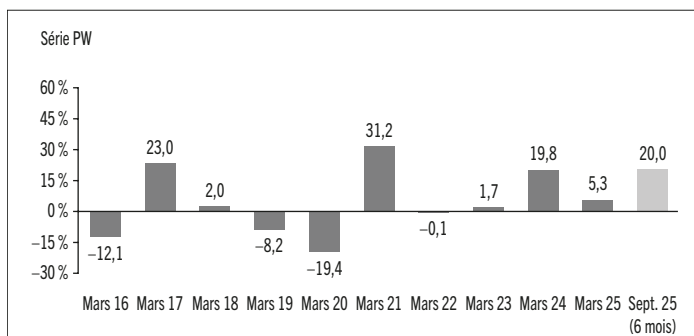
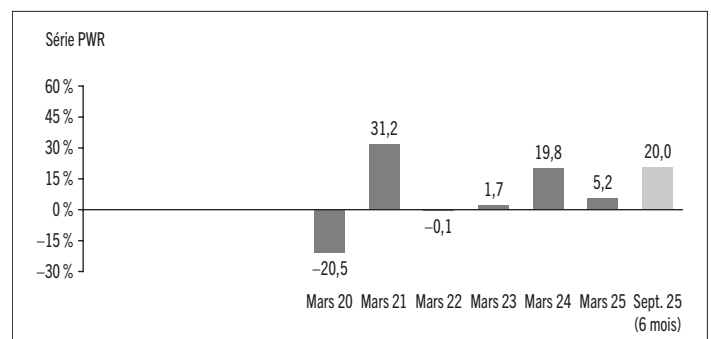
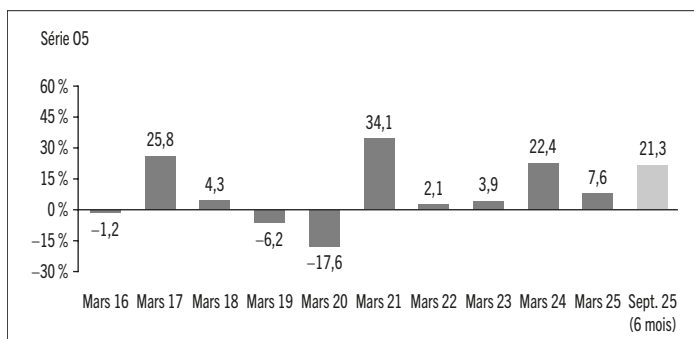
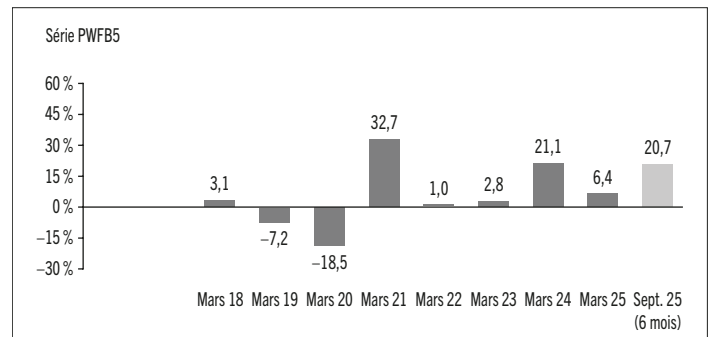
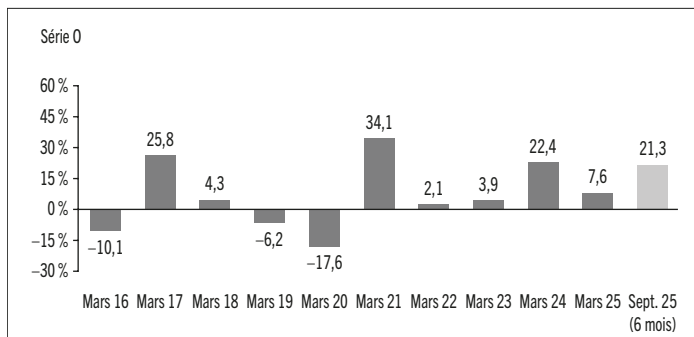
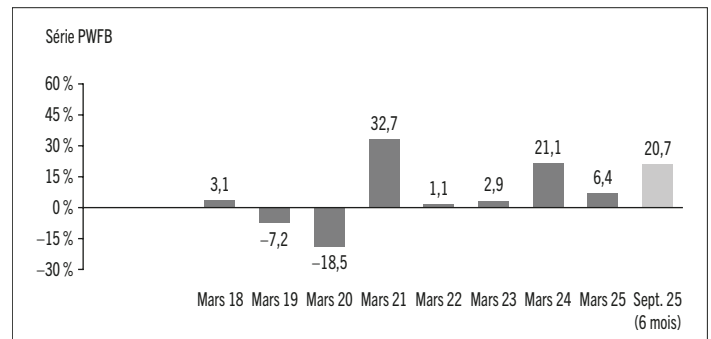
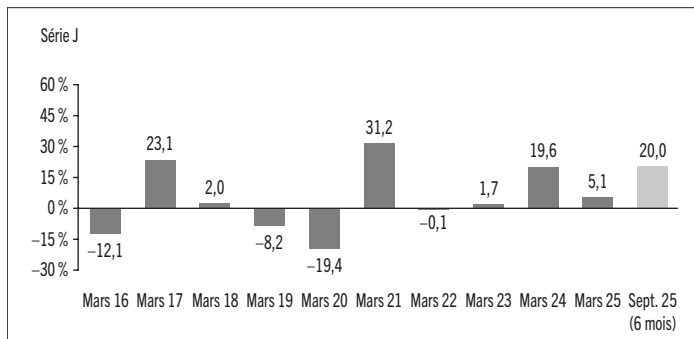
# FONDS DE VALEUR MACKENZIE CUNDILL

RAPPORT INTERMÉDIAIRE DE LA DIRECTION SUR LE RENDEMENT DU FONDS | Pour la période close le 30 septembre 2025



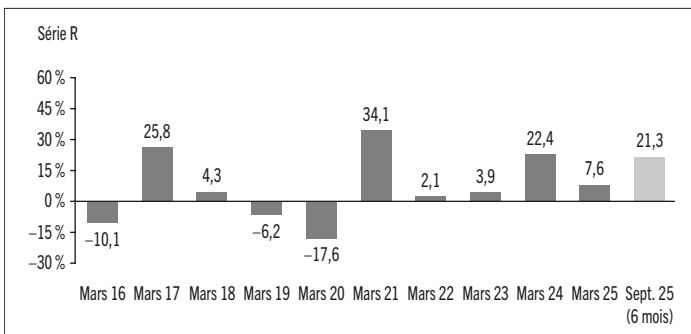
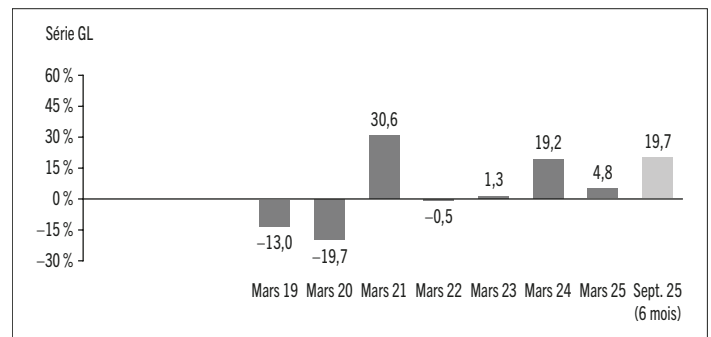
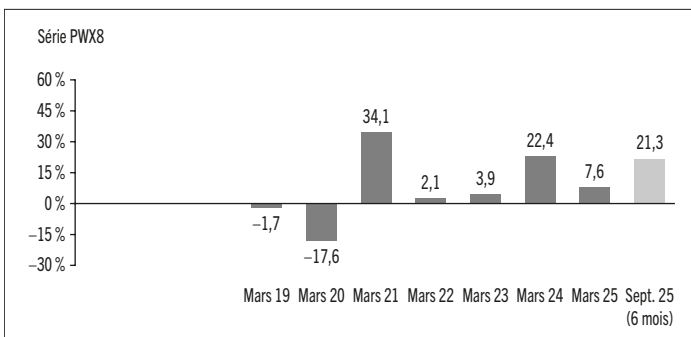
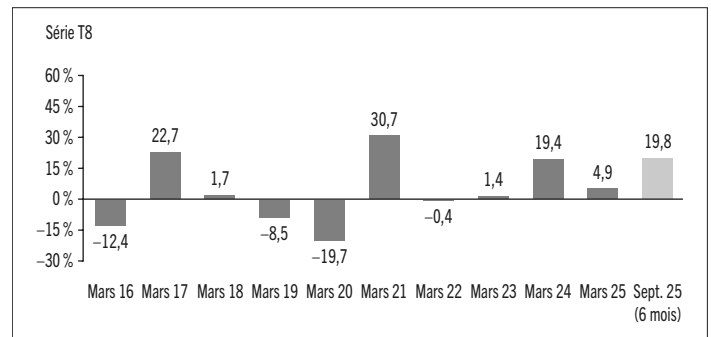
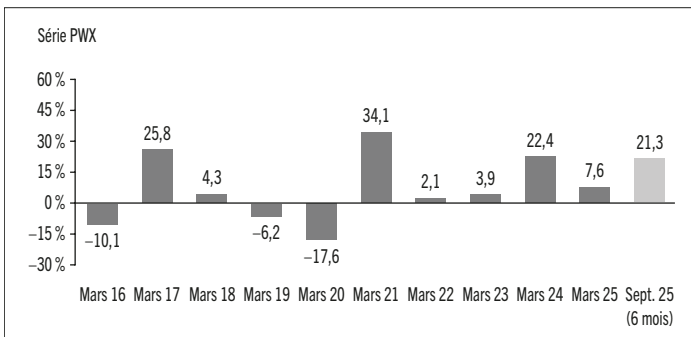
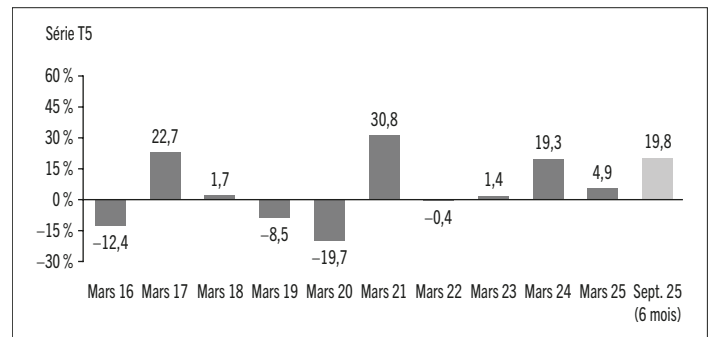
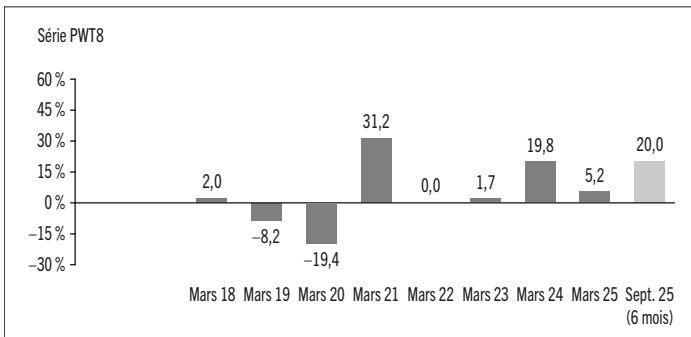
# FONDS DE VALEUR MACKENZIE CUNDILL

RAPPORT INTERMÉDIAIRE DE LA DIRECTION SUR LE RENDEMENT DU FONDS | Pour la période close le 30 septembre 2025



# FONDS DE VALEUR MACKENZIE CUNDILL

RAPPORT INTERMÉDIAIRE DE LA DIRECTION SUR LE RENDEMENT DU FONDS | Pour la période close le 30 septembre 2025



# FONDS DE VALEUR MACKENZIE CUNDILL

RAPPORT INTERMÉDIAIRE DE LA DIRECTION SUR LE RENDEMENT DU FONDS | Pour la période close le 30 septembre 2025

## Aperçu du portefeuille au 30 septembre 2025

RÉPARTITION DU PORTEFEUILLE	% DE LA VALEUR LIQUIDATIVE
Actions	99,8
Trésorerie et équivalents de trésorerie	0,1
Autres éléments d'actif (de passif)	0,1

RÉPARTITION RÉGIONALE	% DE LA VALEUR LIQUIDATIVE
États-Unis	67,5
Canada	8,4
Royaume-Uni	5,1
Japon	5,1
France	4,6
Allemagne	4,1
Suisse	3,4
Pays-Bas	1,6
Trésorerie et équivalents de trésorerie	0,1
Autres éléments d'actif (de passif)	0,1

RÉPARTITION SECTORIELLE	% DE LA VALEUR LIQUIDATIVE
Technologie de l'information	22,6
Services financiers	21,0
Produits industriels	15,4
Soins de santé	12,6
Consommation discrétionnaire	11,2
Services de communication	8,3
Consommation de base	5,3
Énergie	1,4
Matériaux	0,9
Biens immobiliers	0,7
Services publics	0,4
Trésorerie et équivalents de trésorerie	0,1
Autres éléments d'actif (de passif)	0,1

LES 25 PRINCIPALES POSITIONS	% DE LA VALEUR LIQUIDATIVE
<b>Émetteur</b>	
Alphabet Inc.	4,8
Groupe AtkinsRéalis inc.	3,8
Citigroup Inc.	3,5
Brookfield Corp.	3,3
Western Digital Corp.	3,1
Lowe's Companies Inc.	2,8
Wells Fargo & Co.	2,8
Alstom SA	2,7
Hewlett Packard Enterprise Co.	2,7
JPMorgan Chase & Co.	2,6
Siemens AG	2,4
Medtronic PLC	2,4
Salesforce Inc.	2,3
The Goldman Sachs Group Inc.	2,1
Accenture PLC	2,0
Capital One Financial Corp.	2,0
Johnson & Johnson	2,0
UBS Group AG	1,9
Applied Materials Inc.	1,8
Sony Corp.	1,8
Aptiv Holdings Ltd.	1,8
Renesas Electronics Corp.	1,8
The TJX Companies Inc.	1,8
Workday Inc.	1,7
Sanofi	1,7
<b>Principales positions acheteur en tant que pourcentage de la valeur liquidative totale</b>	<b>61,6</b>

*Le Fonds ne détenait aucune position vendeur à la clôture de la période.*

*Les placements et pourcentages peuvent avoir changé depuis le 30 septembre 2025 en raison des opérations de portefeuille continues du Fonds. Les mises à jour trimestrielles des titres sont disponibles dans les 60 jours suivant la fin de chaque trimestre, sauf pour le trimestre se terminant le 31 mars, date de clôture de l'exercice du Fonds, où elles sont disponibles dans les 90 jours.*

# FONDS DE VALEUR MACKENZIE CUNDILL

RAPPORT INTERMÉDIAIRE DE LA DIRECTION SUR LE RENDEMENT DU FONDS | Pour la période close le 30 septembre 2025

## Faits saillants financiers

Les tableaux suivants font état de données financières clés concernant le Fonds et ont pour objet de vous aider à comprendre les résultats financiers du Fonds pour chaque période comptable présentée ci-après. Si un fonds ou une série a été établi(e) ou rétabli(e) au cours de la période, l'information fournie se rapporte à la période allant de la date d'établissement ou de rétablissement jusqu'à la fin de cette période comptable. Les dates d'établissement ou de rétablissement des séries se trouvent à la rubrique *Constitution du Fonds et renseignements sur les séries*.

### ACTIF NET PAR TITRE DU FONDS (\$)¹

Série A	30 sept. 2025	31 mars 2025	31 mars 2024	31 mars 2023	31 mars 2022	31 mars 2021
<b>Actif net, à l'ouverture</b>	16,44	15,66	13,13	12,95	13,01	9,96
<b>Augmentation (diminution) attribuable aux activités d'exploitation :</b>						
Total des produits	0,16	0,37	0,27	0,24	0,32	0,24
Total des charges	(0,23)	(0,43)	(0,36)	(0,32)	(0,36)	(0,31)
Profits (pertes) réalisé(e)s	1,60	2,53	0,39	0,04	2,31	0,61
Profits (pertes) latent(e)s	1,68	(1,59)	2,13	0,11	(2,24)	2,48
<b>Augmentation (diminution) totale attribuable aux activités d'exploitation²</b>	3,21	0,88	2,43	0,07	0,03	3,02
<b>Distributions :</b>						
Du revenu de placement net (sauf les dividendes canadiens)	-	-	-	-	(0,01)	(0,01)
Des dividendes canadiens	-	-	-	-	-	-
Des gains en capital	-	-	-	-	-	-
Remboursement de capital	-	-	-	-	-	-
<b>Distributions annuelles totales³</b>	-	-	-	-	(0,01)	(0,01)
<b>Actif net, à la clôture</b>	19,69	16,44	15,66	13,13	12,95	13,01
<b>Série AG</b>						
	30 sept. 2025	31 mars 2025	31 mars 2024	31 mars 2023	31 mars 2022	31 mars 2021
<b>Actif net, à l'ouverture</b>	41,42	39,36	32,89	32,34	32,51	24,83
<b>Augmentation (diminution) attribuable aux activités d'exploitation :</b>						
Total des produits	0,41	0,93	0,67	0,60	0,80	0,61
Total des charges	(0,52)	(0,96)	(0,80)	(0,72)	(0,80)	(0,68)
Profits (pertes) réalisé(e)s	4,11	6,49	1,09	0,15	6,66	1,54
Profits (pertes) latent(e)s	4,25	(4,00)	5,35	0,28	(5,52)	6,23
<b>Augmentation (diminution) totale attribuable aux activités d'exploitation²</b>	8,25	2,46	6,31	0,31	1,14	7,70
<b>Distributions :</b>						
Du revenu de placement net (sauf les dividendes canadiens)	-	-	-	-	(0,11)	(0,05)
Des dividendes canadiens	-	-	-	-	(0,02)	(0,01)
Des gains en capital	-	-	-	-	-	-
Remboursement de capital	-	-	-	-	-	-
<b>Distributions annuelles totales³</b>	-	-	-	-	(0,13)	(0,06)
<b>Actif net, à la clôture</b>	49,71	41,42	39,36	32,89	32,34	32,51

Série AR	30 sept. 2025	31 mars 2025	31 mars 2024	31 mars 2023	31 mars 2022	31 mars 2021
<b>Actif net, à l'ouverture</b>	14,91	14,21	11,92	11,76	11,82	9,05
<b>Augmentation (diminution) attribuable aux activités d'exploitation :</b>						
Total des produits	0,15	0,34	0,24	0,22	0,29	0,22
Total des charges	(0,22)	(0,40)	(0,33)	(0,30)	(0,33)	(0,28)
Profits (pertes) réalisé(e)s	1,45	2,24	0,43	0,18	2,03	0,56
Profits (pertes) latent(e)s	1,53	(1,44)	1,94	0,10	(2,04)	2,27
<b>Augmentation (diminution) totale attribuable aux activités d'exploitation²</b>	2,91	0,74	2,28	0,20	(0,05)	2,77
<b>Distributions :</b>						
Du revenu de placement net (sauf les dividendes canadiens)	-	-	-	-	-	(0,01)
Des dividendes canadiens	-	-	-	-	-	-
Des gains en capital	-	-	-	-	-	-
Remboursement de capital	-	-	-	-	-	-
<b>Distributions annuelles totales³</b>	-	-	-	-	-	(0,01)
<b>Actif net, à la clôture</b>	17,86	14,91	14,21	11,92	11,76	11,82
<b>Série B</b>						
	30 sept. 2025	31 mars 2025	31 mars 2024	31 mars 2023	31 mars 2022	31 mars 2021
<b>Actif net, à l'ouverture</b>	43,57	41,54	34,83	34,37	34,53	26,42
<b>Augmentation (diminution) attribuable aux activités d'exploitation :</b>						
Total des produits	0,43	0,98	0,70	0,63	0,86	0,65
Total des charges	(0,63)	(1,16)	(0,97)	(0,87)	(0,97)	(0,82)
Profits (pertes) réalisé(e)s	4,34	6,12	1,27	0,03	6,00	1,75
Profits (pertes) latent(e)s	4,46	(4,22)	5,66	0,30	(5,95)	6,61
<b>Augmentation (diminution) totale attribuable aux activités d'exploitation²</b>	8,60	1,72	6,66	0,09	(0,06)	8,19
<b>Distributions :</b>						
Du revenu de placement net (sauf les dividendes canadiens)	-	-	-	-	(0,02)	(0,02)
Des dividendes canadiens	-	-	-	-	-	-
Des gains en capital	-	-	-	-	-	-
Remboursement de capital	-	-	-	-	-	-
<b>Distributions annuelles totales³</b>	-	-	-	-	(0,02)	(0,02)
<b>Actif net, à la clôture</b>	52,19	43,57	41,54	34,83	34,37	34,53

- 1) Ces calculs sont prescrits par les règlements sur les valeurs mobilières et ne sont pas censés être un rapprochement de l'actif net par titre à l'ouverture et à la clôture. Ces renseignements proviennent des états financiers intermédiaires non audités et des états financiers annuels audités du Fonds. L'actif net par titre présenté dans les états financiers peut différer de la valeur liquidative par titre calculée aux fins de l'évaluation du Fonds. Une explication de ces différences, le cas échéant, se trouve dans les *Notes annexes*.
- 2) L'actif net et les distributions sont fonction du nombre réel de titres en circulation au moment considéré. L'augmentation ou la diminution liée aux activités d'exploitation est fonction du nombre moyen pondéré de titres en circulation au cours de la période comptable.
- 3) Les distributions ont été payées en espèces ou réinvesties en titres additionnels du Fonds, ou les deux.

# FONDS DE VALEUR MACKENZIE CUNDILL

RAPPORT INTERMÉDIAIRE DE LA DIRECTION SUR LE RENDEMENT DU FONDS | Pour la période close le 30 septembre 2025

## ACTIF NET PAR TITRE DU FONDS (\$)¹ (suite)

Série D	30 sept. 2025	31 mars 2025	31 mars 2024	31 mars 2023	31 mars 2022	31 mars 2021
<b>Actif net, à l'ouverture</b>	<b>14,86</b>	<b>13,99</b>	<b>11,60</b>	<b>11,34</b>	<b>11,40</b>	<b>8,70</b>
<b>Augmentation (diminution) attribuable aux activités d'exploitation :</b>						
Total des produits	0,15	0,33	0,24	0,21	0,28	0,22
Total des charges	(0,12)	(0,21)	(0,18)	(0,16)	(0,21)	(0,18)
Profits (pertes) réalisé(e)s	1,49	2,21	0,70	0,30	2,01	0,58
Profits (pertes) latent(e)s	1,53	(1,43)	1,92	0,10	(1,97)	2,20
<b>Augmentation (diminution) totale attribuable aux activités d'exploitation²</b>	<b>3,05</b>	<b>0,90</b>	<b>2,68</b>	<b>0,45</b>	<b>0,11</b>	<b>2,82</b>
<b>Distributions :</b>						
Du revenu de placement net (sauf les dividendes canadiens)	-	-	(0,01)	(0,03)	(0,10)	(0,05)
Des dividendes canadiens	-	-	-	-	(0,02)	(0,02)
Des gains en capital	-	-	-	-	-	-
Remboursement de capital	-	-	-	-	-	-
<b>Distributions annuelles totales³</b>	<b>-</b>	<b>-</b>	<b>(0,01)</b>	<b>(0,03)</b>	<b>(0,12)</b>	<b>(0,07)</b>
<b>Actif net, à la clôture</b>	<b>17,91</b>	<b>14,86</b>	<b>13,99</b>	<b>11,60</b>	<b>11,34</b>	<b>11,40</b>
<b>Série F</b>	<b>30 sept. 2025</b>	<b>31 mars 2025</b>	<b>31 mars 2024</b>	<b>31 mars 2023</b>	<b>31 mars 2022</b>	<b>31 mars 2021</b>
<b>Actif net, à l'ouverture</b>	<b>14,33</b>	<b>13,46</b>	<b>11,13</b>	<b>10,86</b>	<b>10,92</b>	<b>8,34</b>
<b>Augmentation (diminution) attribuable aux activités d'exploitation :</b>						
Total des produits	0,14	0,32	0,23	0,20	0,27	0,20
Total des charges	(0,09)	(0,17)	(0,14)	(0,12)	(0,14)	(0,12)
Profits (pertes) réalisé(e)s	1,44	2,12	0,40	0,09	1,90	0,50
Profits (pertes) latent(e)s	1,47	(1,38)	1,82	0,09	(1,89)	2,08
<b>Augmentation (diminution) totale attribuable aux activités d'exploitation²</b>	<b>2,96</b>	<b>0,89</b>	<b>2,31</b>	<b>0,26</b>	<b>0,14</b>	<b>2,66</b>
<b>Distributions :</b>						
Du revenu de placement net (sauf les dividendes canadiens)	-	-	(0,01)	(0,04)	(0,16)	(0,09)
Des dividendes canadiens	-	-	-	-	(0,02)	(0,03)
Des gains en capital	-	-	-	-	-	-
Remboursement de capital	-	-	-	-	-	-
<b>Distributions annuelles totales³</b>	<b>-</b>	<b>-</b>	<b>(0,01)</b>	<b>(0,04)</b>	<b>(0,18)</b>	<b>(0,12)</b>
<b>Actif net, à la clôture</b>	<b>17,29</b>	<b>14,33</b>	<b>13,46</b>	<b>11,13</b>	<b>10,86</b>	<b>10,92</b>
<b>Série F5</b>	<b>30 sept. 2025</b>	<b>31 mars 2025</b>	<b>31 mars 2024</b>	<b>31 mars 2023</b>	<b>31 mars 2022</b>	<b>31 mars 2021</b>
<b>Actif net, à l'ouverture</b>	<b>13,19</b>	<b>12,98</b>	<b>11,25</b>	<b>11,60</b>	<b>12,22</b>	<b>9,86</b>
<b>Augmentation (diminution) attribuable aux activités d'exploitation :</b>						
Total des produits	0,13	0,30	0,22	0,22	0,30	0,24
Total des charges	(0,09)	(0,16)	(0,14)	(0,13)	(0,16)	(0,14)
Profits (pertes) réalisé(e)s	1,30	1,99	0,41	4,52	1,99	0,70
Profits (pertes) latent(e)s	1,34	(1,30)	1,80	0,10	(2,07)	2,46
<b>Augmentation (diminution) totale attribuable aux activités d'exploitation²</b>	<b>2,68</b>	<b>0,83</b>	<b>2,29</b>	<b>4,71</b>	<b>0,06</b>	<b>3,26</b>
<b>Distributions :</b>						
Du revenu de placement net (sauf les dividendes canadiens)	-	-	(0,01)	(0,04)	(0,17)	(0,10)
Des dividendes canadiens	-	-	-	-	(0,03)	(0,03)
Des gains en capital	-	-	-	-	-	-
Remboursement de capital	(0,34)	(0,62)	(0,55)	(0,59)	(0,57)	(0,61)
<b>Distributions annuelles totales³</b>	<b>(0,34)</b>	<b>(0,62)</b>	<b>(0,56)</b>	<b>(0,63)</b>	<b>(0,77)</b>	<b>(0,74)</b>
<b>Actif net, à la clôture</b>	<b>15,53</b>	<b>13,19</b>	<b>12,98</b>	<b>11,25</b>	<b>11,60</b>	<b>12,22</b>

Série F8	30 sept. 2025	31 mars 2025	31 mars 2024	31 mars 2023	31 mars 2022	31 mars 2021
<b>Actif net, à l'ouverture</b>	<b>5,85</b>	<b>5,92</b>	<b>5,29</b>	<b>5,64</b>	<b>6,12</b>	<b>5,11</b>
<b>Augmentation (diminution) attribuable aux activités d'exploitation :</b>						
Total des produits	0,06	0,14	0,10	0,10	0,15	0,12
Total des charges	(0,04)	(0,07)	(0,06)	(0,06)	(0,07)	(0,07)
Profits (pertes) réalisé(e)s	0,57	0,89	0,02	0,04	1,05	0,13
Profits (pertes) latent(e)s	0,59	(0,58)	0,83	0,05	(1,02)	1,21
<b>Augmentation (diminution) totale attribuable aux activités d'exploitation²</b>	<b>1,18</b>	<b>0,38</b>	<b>0,89</b>	<b>0,13</b>	<b>0,11</b>	<b>1,39</b>
<b>Distributions :</b>						
Du revenu de placement net (sauf les dividendes canadiens)	-	-	(0,01)	(0,02)	(0,09)	(0,06)
Des dividendes canadiens	-	-	-	-	(0,01)	(0,02)
Des gains en capital	-	-	-	-	-	-
Remboursement de capital	(0,25)	(0,45)	(0,41)	(0,46)	(0,46)	(0,50)
<b>Distributions annuelles totales³</b>	<b>(0,25)</b>	<b>(0,45)</b>	<b>(0,42)</b>	<b>(0,48)</b>	<b>(0,56)</b>	<b>(0,58)</b>
<b>Actif net, à la clôture</b>	<b>6,78</b>	<b>5,85</b>	<b>5,92</b>	<b>5,29</b>	<b>5,64</b>	<b>6,12</b>
<b>Série FB</b>	<b>30 sept. 2025</b>	<b>31 mars 2025</b>	<b>31 mars 2024</b>	<b>31 mars 2023</b>	<b>31 mars 2022</b>	<b>31 mars 2021</b>
<b>Actif net, à l'ouverture</b>	<b>14,55</b>	<b>13,72</b>	<b>11,38</b>	<b>11,12</b>	<b>11,19</b>	<b>8,54</b>
<b>Augmentation (diminution) attribuable aux activités d'exploitation :</b>						
Total des produits	0,14	0,33	0,23	0,21	0,28	0,21
Total des charges	(0,12)	(0,22)	(0,18)	(0,16)	(0,18)	(0,16)
Profits (pertes) réalisé(e)s	1,39	2,28	0,18	0,07	1,93	0,50
Profits (pertes) latent(e)s	1,49	(1,40)	1,85	0,10	(1,93)	2,14
<b>Augmentation (diminution) totale attribuable aux activités d'exploitation²</b>	<b>2,90</b>	<b>0,99</b>	<b>2,08</b>	<b>0,22</b>	<b>0,10</b>	<b>2,69</b>
<b>Distributions :</b>						
Du revenu de placement net (sauf les dividendes canadiens)	-	-	(0,01)	(0,02)	(0,13)	(0,07)
Des dividendes canadiens	-	-	-	-	(0,02)	(0,02)
Des gains en capital	-	-	-	-	-	-
Remboursement de capital	-	-	-	-	-	-
<b>Distributions annuelles totales³</b>	<b>-</b>	<b>-</b>	<b>(0,01)</b>	<b>(0,02)</b>	<b>(0,15)</b>	<b>(0,09)</b>
<b>Actif net, à la clôture</b>	<b>17,53</b>	<b>14,55</b>	<b>13,72</b>	<b>11,38</b>	<b>11,12</b>	<b>11,19</b>
<b>Série FB5</b>	<b>30 sept. 2025</b>	<b>31 mars 2025</b>	<b>31 mars 2024</b>	<b>31 mars 2023</b>	<b>31 mars 2022</b>	<b>31 mars 2021</b>
<b>Actif net, à l'ouverture</b>	<b>13,53</b>	<b>13,33</b>	<b>11,58</b>	<b>11,96</b>	<b>12,60</b>	<b>10,16</b>
<b>Augmentation (diminution) attribuable aux activités d'exploitation :</b>						
Total des produits	0,13	0,31	0,23	0,22	0,31	0,22
Total des charges	(0,10)	(0,19)	(0,16)	(0,16)	(0,18)	(0,18)
Profits (pertes) réalisé(e)s	1,35	2,03	0,43	0,14	2,11	(1,10)
Profits (pertes) latent(e)s	1,37	(1,33)	1,85	0,10	(2,13)	2,28
<b>Augmentation (diminution) totale attribuable aux activités d'exploitation²</b>	<b>2,75</b>	<b>0,82</b>	<b>2,35</b>	<b>0,30</b>	<b>0,11</b>	<b>1,22</b>
<b>Distributions :</b>						
Du revenu de placement net (sauf les dividendes canadiens)	-	-	(0,01)	(0,03)	(0,15)	(0,08)
Des dividendes canadiens	-	-	-	-	(0,02)	(0,02)
Des gains en capital	-	-	-	-	-	-
Remboursement de capital	(0,35)	(0,64)	(0,57)	(0,61)	(0,60)	(0,63)
<b>Distributions annuelles totales³</b>	<b>(0,35)</b>	<b>(0,64)</b>	<b>(0,58)</b>	<b>(0,64)</b>	<b>(0,77)</b>	<b>(0,73)</b>
<b>Actif net, à la clôture</b>	<b>15,91</b>	<b>13,53</b>	<b>13,33</b>	<b>11,58</b>	<b>11,96</b>	<b>12,60</b>

# FONDS DE VALEUR MACKENZIE CUNDILL

RAPPORT INTERMÉDIAIRE DE LA DIRECTION SUR LE RENDEMENT DU FONDS | Pour la période close le 30 septembre 2025

## ACTIF NET PAR TITRE DU FONDS (\$)¹ (suite)

Série G	30 sept. 2025	31 mars 2025	31 mars 2024	31 mars 2023	31 mars 2022	31 mars 2021
<b>Actif net, à l'ouverture</b>	<b>18,68</b>	<b>17,70</b>	<b>14,75</b>	<b>14,47</b>	<b>14,55</b>	<b>11,11</b>
<b>Augmentation (diminution) attribuable aux activités d'exploitation :</b>						
Total des produits	0,19	0,42	0,30	0,27	0,36	0,27
Total des charges	(0,21)	(0,38)	(0,32)	(0,28)	(0,32)	(0,27)
Profits (pertes) réalisé(e)s	1,85	2,74	0,49	0,06	2,55	0,70
Profits (pertes) latent(e)s	1,92	(1,80)	2,40	0,13	(2,51)	2,77
<b>Augmentation (diminution) totale attribuable aux activités d'exploitation²</b>	<b>3,75</b>	<b>0,98</b>	<b>2,87</b>	<b>0,18</b>	<b>0,08</b>	<b>3,47</b>
<b>Distributions :</b>						
Du revenu de placement net (sauf les dividendes canadiens)	-	-	-	-	(0,09)	(0,05)
Des dividendes canadiens	-	-	-	-	(0,01)	(0,01)
Des gains en capital	-	-	-	-	-	-
Remboursement de capital	-	-	-	-	-	-
<b>Distributions annuelles totales³</b>	<b>-</b>	<b>-</b>	<b>-</b>	<b>-</b>	<b>(0,10)</b>	<b>(0,06)</b>
<b>Actif net, à la clôture</b>	<b>22,44</b>	<b>18,68</b>	<b>17,70</b>	<b>14,75</b>	<b>14,47</b>	<b>14,55</b>
<b>Série GA</b>	<b>30 sept. 2025</b>	<b>31 mars 2025</b>	<b>31 mars 2024</b>	<b>31 mars 2023</b>	<b>31 mars 2022</b>	<b>31 mars 2021</b>
<b>Actif net, à l'ouverture</b>	<b>11,63</b>	<b>11,05</b>	<b>9,23</b>	<b>9,08</b>	<b>9,13</b>	<b>6,97</b>
<b>Augmentation (diminution) attribuable aux activités d'exploitation :</b>						
Total des produits	0,12	0,26	0,19	0,17	0,23	0,17
Total des charges	(0,15)	(0,27)	(0,21)	(0,19)	(0,23)	(0,19)
Profits (pertes) réalisé(e)s	1,15	1,77	0,20	0,03	1,61	0,42
Profits (pertes) latent(e)s	1,19	(1,12)	1,50	0,08	(1,57)	1,74
<b>Augmentation (diminution) totale attribuable aux activités d'exploitation²</b>	<b>2,31</b>	<b>0,64</b>	<b>1,68</b>	<b>0,09</b>	<b>0,04</b>	<b>2,14</b>
<b>Distributions :</b>						
Du revenu de placement net (sauf les dividendes canadiens)	-	-	-	-	(0,04)	(0,02)
Des dividendes canadiens	-	-	-	-	-	-
Des gains en capital	-	-	-	-	-	-
Remboursement de capital	-	-	-	-	-	-
<b>Distributions annuelles totales³</b>	<b>-</b>	<b>-</b>	<b>-</b>	<b>-</b>	<b>(0,04)</b>	<b>(0,02)</b>
<b>Actif net, à la clôture</b>	<b>13,95</b>	<b>11,63</b>	<b>11,05</b>	<b>9,23</b>	<b>9,08</b>	<b>9,13</b>
<b>Série GF</b>	<b>30 sept. 2025</b>	<b>31 mars 2025</b>	<b>31 mars 2024</b>	<b>31 mars 2023</b>	<b>31 mars 2022</b>	<b>31 mars 2021</b>
<b>Actif net, à l'ouverture</b>	<b>12,08</b>	<b>11,32</b>	<b>9,35</b>	<b>9,12</b>	<b>9,17</b>	<b>7,00</b>
<b>Augmentation (diminution) attribuable aux activités d'exploitation :</b>						
Total des produits	0,12	0,27	0,19	0,17	0,23	0,17
Total des charges	(0,07)	(0,12)	(0,10)	(0,09)	(0,10)	(0,09)
Profits (pertes) réalisé(e)s	1,12	1,85	0,30	0,10	1,62	0,41
Profits (pertes) latent(e)s	1,24	(1,16)	1,53	0,08	(1,58)	1,75
<b>Augmentation (diminution) totale attribuable aux activités d'exploitation²</b>	<b>2,41</b>	<b>0,84</b>	<b>1,92</b>	<b>0,26</b>	<b>0,17</b>	<b>2,24</b>
<b>Distributions :</b>						
Du revenu de placement net (sauf les dividendes canadiens)	-	-	(0,01)	(0,04)	(0,15)	(0,09)
Des dividendes canadiens	-	-	-	-	(0,02)	(0,03)
Des gains en capital	-	-	-	-	-	-
Remboursement de capital	-	-	-	-	-	-
<b>Distributions annuelles totales³</b>	<b>-</b>	<b>-</b>	<b>(0,01)</b>	<b>(0,04)</b>	<b>(0,17)</b>	<b>(0,12)</b>
<b>Actif net, à la clôture</b>	<b>14,59</b>	<b>12,08</b>	<b>11,32</b>	<b>9,35</b>	<b>9,12</b>	<b>9,17</b>

Série I	30 sept. 2025	31 mars 2025	31 mars 2024	31 mars 2023	31 mars 2022	31 mars 2021
<b>Actif net, à l'ouverture</b>	<b>13,30</b>	<b>12,58</b>	<b>10,47</b>	<b>10,27</b>	<b>10,36</b>	<b>7,93</b>
<b>Augmentation (diminution) attribuable aux activités d'exploitation :</b>						
Total des produits	0,13	0,30	0,21	0,19	0,26	0,19
Total des charges	(0,13)	(0,25)	(0,20)	(0,16)	(0,18)	(0,15)
Profits (pertes) réalisé(e)s	1,31	1,97	0,26	0,08	1,82	0,49
Profits (pertes) latent(e)s	1,37	(1,28)	1,71	0,09	(1,78)	1,98
<b>Augmentation (diminution) totale attribuable aux activités d'exploitation²</b>	<b>2,68</b>	<b>0,74</b>	<b>1,98</b>	<b>0,20</b>	<b>0,12</b>	<b>2,51</b>
<b>Distributions :</b>						
Du revenu de placement net (sauf les dividendes canadiens)	-	-	(0,01)	(0,02)	(0,11)	(0,06)
Des dividendes canadiens	-	-	-	-	(0,02)	(0,02)
Des gains en capital	-	-	-	-	-	-
Remboursement de capital	-	-	-	-	-	-
<b>Distributions annuelles totales³</b>	<b>-</b>	<b>-</b>	<b>(0,01)</b>	<b>(0,02)</b>	<b>(0,13)</b>	<b>(0,08)</b>
<b>Actif net, à la clôture</b>	<b>15,99</b>	<b>13,30</b>	<b>12,58</b>	<b>10,47</b>	<b>10,27</b>	<b>10,36</b>
<b>Série J</b>	<b>30 sept. 2025</b>	<b>31 mars 2025</b>	<b>31 mars 2024</b>	<b>31 mars 2023</b>	<b>31 mars 2022</b>	<b>31 mars 2021</b>
<b>Actif net, à l'ouverture</b>	<b>20,55</b>	<b>19,55</b>	<b>16,35</b>	<b>16,08</b>	<b>16,16</b>	<b>12,35</b>
<b>Augmentation (diminution) attribuable aux activités d'exploitation :</b>						
Total des produits	0,20	0,46	0,32	0,29	0,39	0,30
Total des charges	(0,26)	(0,50)	(0,40)	(0,36)	(0,39)	(0,34)
Profits (pertes) réalisé(e)s	2,06	3,03	(1,87)	(0,55)	3,44	0,99
Profits (pertes) latent(e)s	2,11	(1,99)	2,59	0,14	(2,73)	3,05
<b>Augmentation (diminution) totale attribuable aux activités d'exploitation²</b>	<b>4,11</b>	<b>1,00</b>	<b>0,64</b>	<b>(0,48)</b>	<b>0,71</b>	<b>4,00</b>
<b>Distributions :</b>						
Du revenu de placement net (sauf les dividendes canadiens)	-	-	-	-	(0,06)	(0,02)
Des dividendes canadiens	-	-	-	-	(0,01)	(0,01)
Des gains en capital	-	-	-	-	-	-
Remboursement de capital	-	-	-	-	-	-
<b>Distributions annuelles totales³</b>	<b>-</b>	<b>-</b>	<b>-</b>	<b>-</b>	<b>(0,07)</b>	<b>(0,03)</b>
<b>Actif net, à la clôture</b>	<b>24,66</b>	<b>20,55</b>	<b>19,55</b>	<b>16,35</b>	<b>16,08</b>	<b>16,16</b>
<b>Série O</b>	<b>30 sept. 2025</b>	<b>31 mars 2025</b>	<b>31 mars 2024</b>	<b>31 mars 2023</b>	<b>31 mars 2022</b>	<b>31 mars 2021</b>
<b>Actif net, à l'ouverture</b>	<b>14,76</b>	<b>13,72</b>	<b>11,24</b>	<b>10,90</b>	<b>10,97</b>	<b>8,36</b>
<b>Augmentation (diminution) attribuable aux activités d'exploitation :</b>						
Total des produits	0,15	0,33	0,23	0,20	0,27	0,21
Total des charges	(0,01)	(0,02)	(0,01)	(0,01)	(0,02)	(0,02)
Profits (pertes) réalisé(e)s	1,47	2,16	0,41	0,10	1,94	0,50
Profits (pertes) latent(e)s	1,52	(1,41)	1,85	0,10	(1,90)	2,11
<b>Augmentation (diminution) totale attribuable aux activités d'exploitation²</b>	<b>3,13</b>	<b>1,06</b>	<b>2,48</b>	<b>0,39</b>	<b>0,29</b>	<b>2,80</b>
<b>Distributions :</b>						
Du revenu de placement net (sauf les dividendes canadiens)	-	-	(0,03)	(0,08)	(0,27)	(0,17)
Des dividendes canadiens	-	-	-	-	(0,04)	(0,05)
Des gains en capital	-	-	-	-	-	-
Remboursement de capital	-	-	-	-	-	-
<b>Distributions annuelles totales³</b>	<b>-</b>	<b>-</b>	<b>(0,03)</b>	<b>(0,08)</b>	<b>(0,31)</b>	<b>(0,22)</b>
<b>Actif net, à la clôture</b>	<b>17,90</b>	<b>14,76</b>	<b>13,72</b>	<b>11,24</b>	<b>10,90</b>	<b>10,97</b>

# FONDS DE VALEUR MACKENZIE CUNDILL

RAPPORT INTERMÉDIAIRE DE LA DIRECTION SUR LE RENDEMENT DU FONDS | Pour la période close le 30 septembre 2025

## ACTIF NET PAR TITRE DU FONDS (\$)¹ (suite)

	30 sept. 2025	31 mars 2025	31 mars 2024	31 mars 2023	31 mars 2022	31 mars 2021
<b>Série O5</b>						
<b>Actif net, à l'ouverture</b>	15,37	14,96	12,85	13,15	13,87	11,18
<b>Augmentation (diminution) attribuable aux activités d'exploitation :</b>						
Total des produits	0,15	0,35	0,26	0,24	0,34	0,27
Total des charges	(0,01)	(0,02)	(0,01)	(0,02)	(0,03)	(0,03)
Profits (pertes) réalisé(e)s	1,53	2,29	0,48	0,17	2,33	0,69
Profits (pertes) latent(e)s	1,57	(1,51)	2,07	0,11	(2,35)	2,75
<b>Augmentation (diminution) totale attribuable aux activités d'exploitation²</b>	3,24	1,11	2,80	0,50	0,29	3,68
<b>Distributions :</b>						
Du revenu de placement net (sauf les dividendes canadiens)	-	-	(0,04)	(0,09)	(0,33)	(0,22)
Des dividendes canadiens	-	-	-	-	(0,05)	(0,07)
Des gains en capital	-	-	-	-	-	-
Remboursement de capital	(0,40)	(0,72)	(0,62)	(0,67)	(0,66)	(0,68)
<b>Distributions annuelles totales³</b>	(0,40)	(0,72)	(0,66)	(0,76)	(1,04)	(0,97)
<b>Actif net, à la clôture</b>	18,19	15,37	14,96	12,85	13,15	13,87
	30 sept. 2025	31 mars 2025	31 mars 2024	31 mars 2023	31 mars 2022	31 mars 2021
<b>Série PW</b>						
<b>Actif net, à l'ouverture</b>	15,01	14,26	11,91	11,71	11,77	8,99
<b>Augmentation (diminution) attribuable aux activités d'exploitation :</b>						
Total des produits	0,15	0,34	0,24	0,22	0,29	0,22
Total des charges	(0,18)	(0,34)	(0,28)	(0,25)	(0,29)	(0,24)
Profits (pertes) réalisé(e)s	1,48	2,19	0,37	0,08	1,99	0,55
Profits (pertes) latent(e)s	1,54	(1,45)	1,94	0,10	(2,03)	2,24
<b>Augmentation (diminution) totale attribuable aux activités d'exploitation²</b>	2,99	0,74	2,27	0,15	(0,04)	2,77
<b>Distributions :</b>						
Du revenu de placement net (sauf les dividendes canadiens)	-	-	-	-	(0,04)	(0,01)
Des dividendes canadiens	-	-	-	-	(0,01)	(0,01)
Des gains en capital	-	-	-	-	-	-
Remboursement de capital	-	-	-	-	-	-
<b>Distributions annuelles totales³</b>	-	-	-	-	(0,05)	(0,02)
<b>Actif net, à la clôture</b>	18,02	15,01	14,26	11,91	11,71	11,77
	30 sept. 2025	31 mars 2025	31 mars 2024	31 mars 2023	31 mars 2022	31 mars 2021
<b>Série PWFB</b>						
<b>Actif net, à l'ouverture</b>	13,02	12,23	10,11	9,87	9,92	7,57
<b>Augmentation (diminution) attribuable aux activités d'exploitation :</b>						
Total des produits	0,13	0,29	0,21	0,18	0,25	0,19
Total des charges	(0,08)	(0,15)	(0,12)	(0,11)	(0,13)	(0,11)
Profits (pertes) réalisé(e)s	1,41	1,90	0,44	0,15	1,75	0,47
Profits (pertes) latent(e)s	1,34	(1,25)	1,66	0,09	(1,72)	1,88
<b>Augmentation (diminution) totale attribuable aux activités d'exploitation²</b>	2,80	0,79	2,19	0,31	0,15	2,43
<b>Distributions :</b>						
Du revenu de placement net (sauf les dividendes canadiens)	-	-	(0,01)	(0,03)	(0,15)	(0,08)
Des dividendes canadiens	-	-	-	-	(0,02)	(0,03)
Des gains en capital	-	-	-	-	-	-
Remboursement de capital	-	-	-	-	-	-
<b>Distributions annuelles totales³</b>	-	-	(0,01)	(0,03)	(0,17)	(0,11)
<b>Actif net, à la clôture</b>	15,71	13,02	12,23	10,11	9,87	9,92

	30 sept. 2025	31 mars 2025	31 mars 2024	31 mars 2023	31 mars 2022	31 mars 2021
<b>Série PWF5</b>						
<b>Actif net, à l'ouverture</b>	13,04	12,84	11,13	11,48	12,10	9,76
<b>Augmentation (diminution) attribuable aux activités d'exploitation :</b>						
Total des produits	0,13	0,30	0,22	0,21	0,30	0,24
Total des charges	(0,09)	(0,16)	(0,14)	(0,13)	(0,16)	(0,14)
Profits (pertes) réalisé(e)s	1,38	1,96	0,40	0,09	2,04	0,59
Profits (pertes) latent(e)s	1,33	(1,28)	1,78	0,10	(2,04)	2,39
<b>Augmentation (diminution) totale attribuable aux activités d'exploitation²</b>	2,75	0,82	2,26	0,27	0,14	3,08
<b>Distributions :</b>						
Du revenu de placement net (sauf les dividendes canadiens)	-	-	(0,01)	(0,04)	(0,17)	(0,10)
Des dividendes canadiens	-	-	-	-	(0,03)	(0,03)
Des gains en capital	-	-	-	-	-	-
Remboursement de capital	(0,34)	(0,62)	(0,55)	(0,58)	(0,56)	(0,61)
<b>Distributions annuelles totales³</b>	(0,34)	(0,62)	(0,56)	(0,62)	(0,76)	(0,74)
<b>Actif net, à la clôture</b>	15,36	13,04	12,84	11,13	11,48	12,10
	30 sept. 2025	31 mars 2025	31 mars 2024	31 mars 2023	31 mars 2022	31 mars 2021
<b>Série PWR</b>						
<b>Actif net, à l'ouverture</b>	13,17	12,51	10,45	10,27	10,33	7,89
<b>Augmentation (diminution) attribuable aux activités d'exploitation :</b>						
Total des produits	0,13	0,30	0,21	0,19	0,26	0,20
Total des charges	(0,16)	(0,30)	(0,25)	(0,22)	(0,25)	(0,22)
Profits (pertes) réalisé(e)s	1,35	1,78	0,61	0,22	1,53	0,47
Profits (pertes) latent(e)s	1,35	(1,28)	1,71	0,09	(1,80)	2,05
<b>Augmentation (diminution) totale attribuable aux activités d'exploitation²</b>	2,67	0,50	2,28	0,28	(0,26)	2,50
<b>Distributions :</b>						
Du revenu de placement net (sauf les dividendes canadiens)	-	-	-	-	(0,04)	(0,01)
Des dividendes canadiens	-	-	-	-	(0,01)	(0,01)
Des gains en capital	-	-	-	-	-	-
Remboursement de capital	-	-	-	-	-	-
<b>Distributions annuelles totales³</b>	-	-	-	-	(0,05)	(0,02)
<b>Actif net, à la clôture</b>	15,81	13,17	12,51	10,45	10,27	10,33
	30 sept. 2025	31 mars 2025	31 mars 2024	31 mars 2023	31 mars 2022	31 mars 2021
<b>Série PWT5</b>						
<b>Actif net, à l'ouverture</b>	12,27	12,21	10,70	11,12	11,72	9,46
<b>Augmentation (diminution) attribuable aux activités d'exploitation :</b>						
Total des produits	0,12	0,28	0,21	0,20	0,29	0,23
Total des charges	(0,15)	(0,29)	(0,21)	(0,21)	(0,28)	(0,25)
Profits (pertes) réalisé(e)s	1,20	1,93	(0,13)	0,12	1,97	0,57
Profits (pertes) latent(e)s	1,24	(1,22)	1,69	0,09	(1,98)	2,30
<b>Augmentation (diminution) totale attribuable aux activités d'exploitation²</b>	2,41	0,70	1,56	0,20	-	2,85
<b>Distributions :</b>						
Du revenu de placement net (sauf les dividendes canadiens)	-	-	-	-	(0,04)	(0,02)
Des dividendes canadiens	-	-	-	-	(0,01)	(0,01)
Des gains en capital	-	-	-	-	-	-
Remboursement de capital	(0,32)	(0,59)	(0,52)	(0,57)	(0,55)	(0,58)
<b>Distributions annuelles totales³</b>	(0,32)	(0,59)	(0,52)	(0,57)	(0,60)	(0,61)
<b>Actif net, à la clôture</b>	14,36	12,27	12,21	10,70	11,12	11,72

# FONDS DE VALEUR MACKENZIE CUNDILL

RAPPORT INTERMÉDIAIRE DE LA DIRECTION SUR LE RENDEMENT DU FONDS | Pour la période close le 30 septembre 2025

## ACTIF NET PAR TITRE DU FONDS (\$)¹ (suite)

	30 sept. 2025	31 mars 2025	31 mars 2024	31 mars 2023	31 mars 2022	31 mars 2021
<b>Série PWT8</b>						
<b>Actif net, à l'ouverture</b>	9,74	9,97	8,99	9,67	10,49	8,77
<b>Augmentation (diminution) attribuable aux activités d'exploitation :</b>						
Total des produits	0,09	0,23	0,18	0,17	0,25	0,21
Total des charges	(0,12)	(0,23)	(0,21)	(0,20)	(0,24)	(0,23)
Profits (pertes) réalisé(e)s	0,95	1,41	0,23	(0,12)	1,79	0,51
Profits (pertes) latent(e)s	0,98	(0,98)	1,41	0,08	(1,74)	2,09
<b>Augmentation (diminution) totale attribuable aux activités d'exploitation²</b>	<b>1,90</b>	<b>0,43</b>	<b>1,61</b>	<b>(0,07)</b>	<b>0,06</b>	<b>2,58</b>
<b>Distributions :</b>						
Du revenu de placement net (sauf les dividendes canadiens)	-	-	-	-	(0,04)	(0,02)
Des dividendes canadiens	-	-	-	-	(0,01)	(0,01)
Des gains en capital	-	-	-	-	-	-
Remboursement de capital	(0,41)	(0,76)	(0,70)	(0,79)	(0,79)	(0,86)
<b>Distributions annuelles totales³</b>	<b>(0,41)</b>	<b>(0,76)</b>	<b>(0,70)</b>	<b>(0,79)</b>	<b>(0,84)</b>	<b>(0,89)</b>
<b>Actif net, à la clôture</b>	<b>11,22</b>	<b>9,74</b>	<b>9,97</b>	<b>8,99</b>	<b>9,67</b>	<b>10,49</b>
	30 sept. 2025	31 mars 2025	31 mars 2024	31 mars 2023	31 mars 2022	31 mars 2021
<b>Série PWX</b>						
<b>Actif net, à l'ouverture</b>	17,09	15,88	13,02	12,62	12,70	9,68
<b>Augmentation (diminution) attribuable aux activités d'exploitation :</b>						
Total des produits	0,17	0,38	0,27	0,23	0,32	0,24
Total des charges	(0,02)	(0,02)	(0,01)	(0,02)	(0,03)	(0,02)
Profits (pertes) réalisé(e)s	1,69	2,55	0,45	(0,20)	2,20	0,60
Profits (pertes) latent(e)s	1,76	(1,63)	2,14	0,11	(2,20)	2,42
<b>Augmentation (diminution) totale attribuable aux activités d'exploitation²</b>	<b>3,60</b>	<b>1,28</b>	<b>2,85</b>	<b>0,12</b>	<b>0,29</b>	<b>3,24</b>
<b>Distributions :</b>						
Du revenu de placement net (sauf les dividendes canadiens)	-	-	(0,04)	(0,09)	(0,31)	(0,20)
Des dividendes canadiens	-	-	-	-	(0,05)	(0,06)
Des gains en capital	-	-	-	-	-	-
Remboursement de capital	-	-	-	-	-	-
<b>Distributions annuelles totales³</b>	<b>-</b>	<b>-</b>	<b>(0,04)</b>	<b>(0,09)</b>	<b>(0,36)</b>	<b>(0,26)</b>
<b>Actif net, à la clôture</b>	<b>20,73</b>	<b>17,09</b>	<b>15,88</b>	<b>13,02</b>	<b>12,62</b>	<b>12,70</b>
	30 sept. 2025	31 mars 2025	31 mars 2024	31 mars 2023	31 mars 2022	31 mars 2021
<b>Série PWX8</b>						
<b>Actif net, à l'ouverture</b>	12,33	12,35	10,92	11,57	12,57	10,48
<b>Augmentation (diminution) attribuable aux activités d'exploitation :</b>						
Total des produits	0,12	0,29	0,22	0,21	0,30	0,25
Total des charges	(0,01)	(0,02)	(0,01)	(0,01)	(0,03)	(0,03)
Profits (pertes) réalisé(e)s	1,22	1,86	0,40	0,13	2,08	0,64
Profits (pertes) latent(e)s	1,25	(1,23)	1,73	0,10	(2,10)	2,53
<b>Augmentation (diminution) totale attribuable aux activités d'exploitation²</b>	<b>2,58</b>	<b>0,90</b>	<b>2,34</b>	<b>0,43</b>	<b>0,25</b>	<b>3,39</b>
<b>Distributions :</b>						
Du revenu de placement net (sauf les dividendes canadiens)	-	-	(0,03)	(0,08)	(0,29)	(0,20)
Des dividendes canadiens	-	-	-	-	(0,05)	(0,06)
Des gains en capital	-	-	-	-	-	-
Remboursement de capital	(0,52)	(0,95)	(0,85)	(0,94)	(0,95)	(1,03)
<b>Distributions annuelles totales³</b>	<b>(0,52)</b>	<b>(0,95)</b>	<b>(0,88)</b>	<b>(1,02)</b>	<b>(1,29)</b>	<b>(1,29)</b>
<b>Actif net, à la clôture</b>	<b>14,37</b>	<b>12,33</b>	<b>12,35</b>	<b>10,92</b>	<b>11,57</b>	<b>12,57</b>

	30 sept. 2025	31 mars 2025	31 mars 2024	31 mars 2023	31 mars 2022	31 mars 2021
<b>Série R</b>						
<b>Actif net, à l'ouverture</b>	18,62	17,30	14,18	13,75	13,84	10,55
<b>Augmentation (diminution) attribuable aux activités d'exploitation :</b>						
Total des produits	0,19	0,41	0,29	0,26	0,35	0,26
Total des charges	(0,02)	(0,02)	(0,02)	(0,02)	(0,03)	(0,03)
Profits (pertes) réalisé(e)s	1,87	2,80	0,48	0,08	2,40	0,64
Profits (pertes) latent(e)s	1,92	(1,78)	2,33	0,12	(2,40)	2,64
<b>Augmentation (diminution) totale attribuable aux activités d'exploitation²</b>	<b>3,96</b>	<b>1,41</b>	<b>3,08</b>	<b>0,44</b>	<b>0,32</b>	<b>3,51</b>
<b>Distributions :</b>						
Du revenu de placement net (sauf les dividendes canadiens)	-	-	(0,04)	(0,10)	(0,35)	(0,21)
Des dividendes canadiens	-	-	-	-	(0,05)	(0,07)
Des gains en capital	-	-	-	-	-	-
Remboursement de capital	-	-	-	-	-	-
<b>Distributions annuelles totales³</b>	<b>-</b>	<b>-</b>	<b>(0,04)</b>	<b>(0,10)</b>	<b>(0,40)</b>	<b>(0,28)</b>
<b>Actif net, à la clôture</b>	<b>22,59</b>	<b>18,62</b>	<b>17,30</b>	<b>14,18</b>	<b>13,75</b>	<b>13,84</b>
	30 sept. 2025	31 mars 2025	31 mars 2024	31 mars 2023	31 mars 2022	31 mars 2021
<b>Série S</b>						
<b>Actif net, à l'ouverture</b>	s.o.	s.o.	19,45	18,86	18,98	14,45
<b>Augmentation (diminution) attribuable aux activités d'exploitation :</b>						
Total des produits	s.o.	s.o.	0,40	0,35	0,47	0,34
Total des charges	s.o.	s.o.	(0,03)	(0,03)	(0,05)	(0,04)
Profits (pertes) réalisé(e)s	s.o.	s.o.	0,63	0,12	3,36	0,74
Profits (pertes) latent(e)s	s.o.	s.o.	3,20	0,17	(3,28)	3,47
<b>Augmentation (diminution) totale attribuable aux activités d'exploitation²</b>	<b>s.o.</b>	<b>s.o.</b>	<b>4,20</b>	<b>0,61</b>	<b>0,50</b>	<b>4,51</b>
<b>Distributions :</b>						
Du revenu de placement net (sauf les dividendes canadiens)	s.o.	s.o.	(0,06)	(0,13)	(0,47)	(0,27)
Des dividendes canadiens	s.o.	s.o.	-	-	(0,07)	(0,07)
Des gains en capital	s.o.	s.o.	-	-	-	-
Remboursement de capital	s.o.	s.o.	-	-	-	-
<b>Distributions annuelles totales³</b>	<b>s.o.</b>	<b>s.o.</b>	<b>(0,06)</b>	<b>(0,13)</b>	<b>(0,54)</b>	<b>(0,34)</b>
<b>Actif net, à la clôture</b>	<b>s.o.</b>	<b>s.o.</b>	<b>23,72</b>	<b>19,45</b>	<b>18,86</b>	<b>18,98</b>
	30 sept. 2025	31 mars 2025	31 mars 2024	31 mars 2023	31 mars 2022	31 mars 2021
<b>Série T5</b>						
<b>Actif net, à l'ouverture</b>	8,42	8,41	7,39	7,71	8,12	6,57
<b>Augmentation (diminution) attribuable aux activités d'exploitation :</b>						
Total des produits	0,08	0,20	0,15	0,14	0,20	0,16
Total des charges	(0,12)	(0,23)	(0,19)	(0,18)	(0,22)	(0,20)
Profits (pertes) réalisé(e)s	0,86	1,07	0,18	(0,06)	1,39	0,44
Profits (pertes) latent(e)s	0,85	(0,84)	1,17	0,06	(1,37)	1,58
<b>Augmentation (diminution) totale attribuable aux activités d'exploitation²</b>	<b>1,67</b>	<b>0,20</b>	<b>1,31</b>	<b>(0,04)</b>	<b>-</b>	<b>1,98</b>
<b>Distributions :</b>						
Du revenu de placement net (sauf les dividendes canadiens)	-	-	-	-	(0,01)	-
Des dividendes canadiens	-	-	-	-	-	-
Des gains en capital	-	-	-	-	-	-
Remboursement de capital	(0,22)	(0,40)	(0,36)	(0,39)	(0,38)	(0,41)
<b>Distributions annuelles totales³</b>	<b>(0,22)</b>	<b>(0,40)</b>	<b>(0,36)</b>	<b>(0,39)</b>	<b>(0,39)</b>	<b>(0,41)</b>
<b>Actif net, à la clôture</b>	<b>9,85</b>	<b>8,42</b>	<b>8,41</b>	<b>7,39</b>	<b>7,71</b>	<b>8,12</b>

# FONDS DE VALEUR MACKENZIE CUNDILL

RAPPORT INTERMÉDIAIRE DE LA DIRECTION SUR LE RENDEMENT DU FONDS | Pour la période close le 30 septembre 2025

## ACTIF NET PAR TITRE DU FONDS (\$)¹ (suite)

Série T8	30 sept. 2025	31 mars 2025	31 mars 2024	31 mars 2023	31 mars 2022	31 mars 2021
<b>Actif net, à l'ouverture</b>	<b>5,13</b>	<b>5,28</b>	<b>4,77</b>	<b>5,15</b>	<b>5,59</b>	<b>4,69</b>
<b>Augmentation (diminution) attribuable aux activités d'exploitation :</b>						
Total des produits	0,05	0,12	0,09	0,09	0,13	0,11
Total des charges	(0,07)	(0,14)	(0,13)	(0,12)	(0,15)	(0,14)
Profits (pertes) réalisé(e)s	0,49	0,85	0,13	–	0,97	0,28
Profits (pertes) latent(e)s	0,52	(0,52)	0,75	0,04	(0,93)	1,11
<b>Augmentation (diminution) totale attribuable aux activités d'exploitation²</b>	<b>0,99</b>	<b>0,31</b>	<b>0,84</b>	<b>0,01</b>	<b>0,02</b>	<b>1,36</b>
<b>Distributions :</b>						
Du revenu de placement net (sauf les dividendes canadiens)	–	–	–	–	–	–
Des dividendes canadiens	–	–	–	–	–	–
Des gains en capital	–	–	–	–	–	–
Remboursement de capital	(0,22)	(0,40)	(0,37)	(0,42)	(0,43)	(0,47)
<b>Distributions annuelles totales³</b>	<b>(0,22)</b>	<b>(0,40)</b>	<b>(0,37)</b>	<b>(0,42)</b>	<b>(0,43)</b>	<b>(0,47)</b>
<b>Actif net, à la clôture</b>	<b>5,91</b>	<b>5,13</b>	<b>5,28</b>	<b>4,77</b>	<b>5,15</b>	<b>5,59</b>
Série GL	30 sept. 2025	31 mars 2025	31 mars 2024	31 mars 2023	31 mars 2022	31 mars 2021
<b>Actif net, à l'ouverture</b>	<b>11,43</b>	<b>10,90</b>	<b>9,15</b>	<b>9,04</b>	<b>9,09</b>	<b>6,96</b>
<b>Augmentation (diminution) attribuable aux activités d'exploitation :</b>						
Total des produits	0,11	0,26	0,19	0,17	0,22	0,17
Total des charges	(0,17)	(0,31)	(0,26)	(0,24)	(0,26)	(0,22)
Profits (pertes) réalisé(e)s	1,15	1,69	0,33	0,10	1,66	0,42
Profits (pertes) latent(e)s	1,17	(1,11)	1,49	0,08	(1,56)	1,70
<b>Augmentation (diminution) totale attribuable aux activités d'exploitation²</b>	<b>2,26</b>	<b>0,53</b>	<b>1,75</b>	<b>0,11</b>	<b>0,06</b>	<b>2,07</b>
<b>Distributions :</b>						
Du revenu de placement net (sauf les dividendes canadiens)	–	–	–	–	–	(0,01)
Des dividendes canadiens	–	–	–	–	–	–
Des gains en capital	–	–	–	–	–	–
Remboursement de capital	–	–	–	–	–	–
<b>Distributions annuelles totales³</b>	<b>–</b>	<b>–</b>	<b>–</b>	<b>–</b>	<b>–</b>	<b>(0,01)</b>
<b>Actif net, à la clôture</b>	<b>13,68</b>	<b>11,43</b>	<b>10,90</b>	<b>9,15</b>	<b>9,04</b>	<b>9,09</b>

## RATIOS ET DONNÉES SUPPLÉMENTAIRES

Série A	30 sept. 2025	31 mars 2025	31 mars 2024	31 mars 2023	31 mars 2022	31 mars 2021
Valeur liquidative totale (en milliers de \$)¹	264 891	245 324	298 441	311 165	378 895	469 258
Titres en circulation (en milliers)¹	13 450	14 925	19 045	23 702	29 259	36 062
Ratio des frais de gestion (%)²	2,49	2,49	2,50	2,49	2,49	2,49
Ratio des frais de gestion avant renonciations ou absorptions (%)²	2,49	2,49	2,50	2,49	2,49	2,49
Ratio des frais d'opérations (%)³	0,16	0,13	0,09	0,13	0,21	0,22
Taux de rotation du portefeuille (%)⁴	67,42	91,09	37,09	75,28	122,55	98,69
Valeur liquidative par titre (\$)²	19,69	16,44	15,67	13,13	12,95	13,01
Série AG	30 sept. 2025	31 mars 2025	31 mars 2024	31 mars 2023	31 mars 2022	31 mars 2021
Valeur liquidative totale (en milliers de \$)¹	19 089	17 570	21 878	21 233	26 862	80 734
Titres en circulation (en milliers)¹	384	424	556	646	830	2 484
Ratio des frais de gestion (%)²	2,19	2,20	2,20	2,19	2,19	2,20
Ratio des frais de gestion avant renonciations ou absorptions (%)²	2,19	2,20	2,20	2,19	2,19	2,20
Ratio des frais d'opérations (%)³	0,16	0,13	0,09	0,13	0,21	0,22
Taux de rotation du portefeuille (%)⁴	67,42	91,09	37,09	75,28	122,55	98,69
Valeur liquidative par titre (\$)²	49,71	41,42	39,37	32,89	32,34	32,51
Série AR	30 sept. 2025	31 mars 2025	31 mars 2024	31 mars 2023	31 mars 2022	31 mars 2021
Valeur liquidative totale (en milliers de \$)¹	4 815	4 331	5 194	4 467	4 287	4 263
Titres en circulation (en milliers)¹	270	290	365	375	364	361
Ratio des frais de gestion (%)²	2,54	2,54	2,54	2,54	2,54	2,55
Ratio des frais de gestion avant renonciations ou absorptions (%)²	2,54	2,54	2,54	2,54	2,54	2,55
Ratio des frais d'opérations (%)³	0,16	0,13	0,09	0,13	0,21	0,22
Taux de rotation du portefeuille (%)⁴	67,42	91,09	37,09	75,28	122,55	98,69
Valeur liquidative par titre (\$)²	17,86	14,91	14,22	11,92	11,76	11,82

1) Données à la clôture de la période comptable indiquée.

2) Le ratio des frais de gestion (« RFG ») est établi d'après le total des charges (exception faite des courtages et des autres coûts de transaction du portefeuille, de l'impôt sur le revenu et des retenues d'impôt) pour la période indiquée et est exprimé en pourcentage annualisé de l'actif net moyen quotidien pour la période, sauf indication contraire. Pour une période au cours de laquelle une série est établie, le RFG est annualisé depuis la date d'établissement de la série jusqu'à la clôture de la période. Lorsqu'un Fonds investit directement dans des titres d'un autre fonds (y compris les fonds négociés en bourse, ou « FNB »), les RFG présentés pour le Fonds comprennent la tranche de RFG de tout autre fonds attribuable à ce placement. Toute distribution de revenu de FNB gérés par le gestionnaire reçue dans le but de compenser des frais payés à l'égard de ces FNB, mais qui ne sont pas considérés comme étant imputés en double aux termes des exigences réglementaires, est traitée à titre de charge ayant fait l'objet d'une renonciation aux fins du RFG. Le gestionnaire peut renoncer aux frais d'exploitation ou les absorber à son gré et mettre fin à la renonciation ou à l'absorption de ces frais en tout temps sans préavis.

3) Le ratio des frais d'opérations (« RFO ») représente le total des courtages et des autres coûts de transaction du portefeuille engagés et est exprimé en pourcentage annualisé de l'actif net moyen quotidien pour la période. Lorsqu'un Fonds investit dans des titres d'un autre fonds (y compris les FNB), les RFO présentés pour le Fonds comprennent la tranche des RFO de tout autre fonds attribuable à ce placement.

4) Le taux de rotation du portefeuille du Fonds indique dans quelle mesure le conseiller en valeurs du Fonds gère activement les placements de celui-ci. Un taux de rotation de 100 % signifie que le Fonds achète et vend tous les titres de son portefeuille une fois au cours de la période. Plus le taux de rotation du Fonds au cours d'une période est élevé, plus les coûts de négociation payables par le Fonds sont élevés au cours de la période et plus il est probable qu'un investisseur réalisera des gains en capital imposables au cours de l'exercice. Il n'y a pas nécessairement de lien entre un taux de rotation élevé et le rendement d'un fonds. Le taux de rotation du portefeuille n'est pas indiqué lorsqu'un fonds existe depuis moins de un an. La valeur de toute opération visant à réaligner le portefeuille du Fonds après une fusion, le cas échéant, est exclue du taux de rotation du portefeuille.

# FONDS DE VALEUR MACKENZIE CUNDILL

RAPPORT INTERMÉDIAIRE DE LA DIRECTION SUR LE RENDEMENT DU FONDS | Pour la période close le 30 septembre 2025

## RATIOS ET DONNÉES SUPPLÉMENTAIRES (suite)

	30 sept. 2025	31 mars 2025	31 mars 2024	31 mars 2023	31 mars 2022	31 mars 2021
<b>Série B</b>						
Valeur liquidative totale (en milliers de \$) <sup>1</sup>	491	424	535	499	810	918
Titres en circulation (en milliers) <sup>1</sup>	9	10	13	14	24	27
Ratio des frais de gestion (%) <sup>2</sup>	2,53	2,54	2,54	2,53	2,52	2,51
Ratio des frais de gestion avant renoncations ou absorptions (%) <sup>2</sup>	2,53	2,54	2,54	2,53	2,52	2,51
Ratio des frais d'opérations (%) <sup>3</sup>	0,16	0,13	0,09	0,13	0,21	0,22
Taux de rotation du portefeuille (%) <sup>4</sup>	67,42	91,09	37,09	75,28	122,55	98,69
Valeur liquidative par titre (\$)	52,19	43,57	41,55	34,83	34,37	34,53
<b>Série D</b>						
Valeur liquidative totale (en milliers de \$) <sup>1</sup>	62 575	51 397	53 552	29 959	2 959	3 552
Titres en circulation (en milliers) <sup>1</sup>	3 495	3 460	3 826	2 582	261	312
Ratio des frais de gestion (%) <sup>2</sup>	1,33	1,33	1,33	1,34	1,62	1,62
Ratio des frais de gestion avant renoncations ou absorptions (%) <sup>2</sup>	1,33	1,33	1,33	1,34	1,62	1,62
Ratio des frais d'opérations (%) <sup>3</sup>	0,16	0,13	0,09	0,13	0,21	0,22
Taux de rotation du portefeuille (%) <sup>4</sup>	67,42	91,09	37,09	75,28	122,55	98,69
Valeur liquidative par titre (\$)	17,91	14,86	14,00	11,60	11,34	11,40
<b>Série F</b>						
Valeur liquidative totale (en milliers de \$) <sup>1</sup>	110 088	91 827	92 101	81 515	85 732	91 007
Titres en circulation (en milliers) <sup>1</sup>	6 366	6 409	6 841	7 323	7 893	8 331
Ratio des frais de gestion (%) <sup>2</sup>	1,05	1,05	1,06	1,05	1,05	1,05
Ratio des frais de gestion avant renoncations ou absorptions (%) <sup>2</sup>	1,05	1,05	1,06	1,05	1,05	1,05
Ratio des frais d'opérations (%) <sup>3</sup>	0,16	0,13	0,09	0,13	0,21	0,22
Taux de rotation du portefeuille (%) <sup>4</sup>	67,42	91,09	37,09	75,28	122,55	98,69
Valeur liquidative par titre (\$)	17,29	14,33	13,46	11,13	10,86	10,92
<b>Série F5</b>						
Valeur liquidative totale (en milliers de \$) <sup>1</sup>	6 383	5 363	5 289	4 562	181	170
Titres en circulation (en milliers) <sup>1</sup>	411	407	407	406	16	14
Ratio des frais de gestion (%) <sup>2</sup>	1,08	1,07	1,06	1,05	1,08	1,09
Ratio des frais de gestion avant renoncations ou absorptions (%) <sup>2</sup>	1,08	1,07	1,06	1,05	1,08	1,09
Ratio des frais d'opérations (%) <sup>3</sup>	0,16	0,13	0,09	0,13	0,21	0,22
Taux de rotation du portefeuille (%) <sup>4</sup>	67,42	91,09	37,09	75,28	122,55	98,69
Valeur liquidative par titre (\$)	15,53	13,19	12,98	11,25	11,60	12,22
<b>Série F8</b>						
Valeur liquidative totale (en milliers de \$) <sup>1</sup>	158	134	131	137	141	181
Titres en circulation (en milliers) <sup>1</sup>	23	23	22	26	25	30
Ratio des frais de gestion (%) <sup>2</sup>	1,01	1,02	1,02	1,03	1,02	1,01
Ratio des frais de gestion avant renoncations ou absorptions (%) <sup>2</sup>	1,01	1,02	1,03	1,03	1,02	1,01
Ratio des frais d'opérations (%) <sup>3</sup>	0,16	0,13	0,09	0,13	0,21	0,22
Taux de rotation du portefeuille (%) <sup>4</sup>	67,42	91,09	37,09	75,28	122,55	98,69
Valeur liquidative par titre (\$)	6,78	5,85	5,92	5,29	5,64	6,12

	30 sept. 2025	31 mars 2025	31 mars 2024	31 mars 2023	31 mars 2022	31 mars 2021
<b>Série FB</b>						
Valeur liquidative totale (en milliers de \$) <sup>1</sup>	175	181	297	299	280	324
Titres en circulation (en milliers) <sup>1</sup>	10	12	22	26	25	29
Ratio des frais de gestion (%) <sup>2</sup>	1,39	1,39	1,39	1,39	1,39	1,38
Ratio des frais de gestion avant renoncations ou absorptions (%) <sup>2</sup>	1,39	1,39	1,39	1,39	1,39	1,38
Ratio des frais d'opérations (%) <sup>3</sup>	0,16	0,13	0,09	0,13	0,21	0,22
Taux de rotation du portefeuille (%) <sup>4</sup>	67,42	91,09	37,09	75,28	122,55	98,69
Valeur liquidative par titre (\$)	17,53	14,55	13,72	11,38	11,12	11,19
<b>Série FB5</b>						
Valeur liquidative totale (en milliers de \$) <sup>1</sup>	2	2	1	1	1	1
Titres en circulation (en milliers) <sup>1</sup>	-	-	-	-	-	-
Ratio des frais de gestion (%) <sup>2</sup>	1,45	1,45	1,45	1,45	1,37	1,45
Ratio des frais de gestion avant renoncations ou absorptions (%) <sup>2</sup>	1,45	1,45	1,45	1,45	1,37	1,45
Ratio des frais d'opérations (%) <sup>3</sup>	0,16	0,13	0,09	0,13	0,21	0,22
Taux de rotation du portefeuille (%) <sup>4</sup>	67,42	91,09	37,09	75,28	122,55	98,69
Valeur liquidative par titre (\$)	15,91	13,53	13,34	11,58	11,96	12,60
<b>Série G</b>						
Valeur liquidative totale (en milliers de \$) <sup>1</sup>	2 987	2 552	2 675	2 715	3 395	3 931
Titres en circulation (en milliers) <sup>1</sup>	133	137	151	184	235	270
Ratio des frais de gestion (%) <sup>2</sup>	1,93	1,93	1,93	1,93	1,93	1,93
Ratio des frais de gestion avant renoncations ou absorptions (%) <sup>2</sup>	1,93	1,93	1,93	1,93	1,93	1,93
Ratio des frais d'opérations (%) <sup>3</sup>	0,16	0,13	0,09	0,13	0,21	0,22
Taux de rotation du portefeuille (%) <sup>4</sup>	67,42	91,09	37,09	75,28	122,55	98,69
Valeur liquidative par titre (\$)	22,44	18,68	17,70	14,75	14,47	14,55
<b>Série GA</b>						
Valeur liquidative totale (en milliers de \$) <sup>1</sup>	2 073	1 914	2 314	2 762	3 292	4 007
Titres en circulation (en milliers) <sup>1</sup>	149	165	209	299	363	439
Ratio des frais de gestion (%) <sup>2</sup>	2,20	2,20	2,21	2,20	2,20	2,20
Ratio des frais de gestion avant renoncations ou absorptions (%) <sup>2</sup>	2,20	2,20	2,21	2,20	2,20	2,20
Ratio des frais d'opérations (%) <sup>3</sup>	0,16	0,13	0,09	0,13	0,21	0,22
Taux de rotation du portefeuille (%) <sup>4</sup>	67,42	91,09	37,09	75,28	122,55	98,69
Valeur liquidative par titre (\$)	13,95	11,63	11,05	9,23	9,08	9,13
<b>Série GF</b>						
Valeur liquidative totale (en milliers de \$) <sup>1</sup>	109	155	204	197	197	258
Titres en circulation (en milliers) <sup>1</sup>	7	13	18	21	22	28
Ratio des frais de gestion (%) <sup>2</sup>	0,89	0,89	0,90	0,89	0,88	0,88
Ratio des frais de gestion avant renoncations ou absorptions (%) <sup>2</sup>	0,89	0,89	0,90	0,89	0,88	0,88
Ratio des frais d'opérations (%) <sup>3</sup>	0,16	0,13	0,09	0,13	0,21	0,22
Taux de rotation du portefeuille (%) <sup>4</sup>	67,42	91,09	37,09	75,28	122,55	98,69
Valeur liquidative par titre (\$)	14,59	12,08	11,33	9,35	9,12	9,17

# FONDS DE VALEUR MACKENZIE CUNDILL

RAPPORT INTERMÉDIAIRE DE LA DIRECTION SUR LE RENDEMENT DU FONDS | Pour la période close le 30 septembre 2025

## RATIOS ET DONNÉES SUPPLÉMENTAIRES (suite)

Série I	30 sept. 2025	31 mars 2025	31 mars 2024	31 mars 2023	31 mars 2022	31 mars 2021
Valeur liquidative totale (en milliers de \$) <sup>1</sup>	6 657	5 788	5 924	5 949	6 357	7 679
Titres en circulation (en milliers) <sup>1</sup>	416	435	471	568	619	741
Ratio des frais de gestion (%) <sup>2</sup>	1,75	1,75	1,76	1,75	1,75	1,75
Ratio des frais de gestion avant renoncations ou absorptions (%) <sup>2</sup>	1,75	1,75	1,76	1,75	1,75	1,75
Ratio des frais d'opérations (%) <sup>3</sup>	0,16	0,13	0,09	0,13	0,21	0,22
Taux de rotation du portefeuille (%) <sup>4</sup>	67,42	91,09	37,09	75,28	122,55	98,69
Valeur liquidative par titre (\$)	15,99	13,30	12,58	10,47	10,27	10,36
Série J	30 sept. 2025	31 mars 2025	31 mars 2024	31 mars 2023	31 mars 2022	31 mars 2021
Valeur liquidative totale (en milliers de \$) <sup>1</sup>	3	2	2	50	76	256
Titres en circulation (en milliers) <sup>1</sup>	-	-	-	3	5	16
Ratio des frais de gestion (%) <sup>2</sup>	2,10	2,20	2,26	2,22	2,17	2,19
Ratio des frais de gestion avant renoncations ou absorptions (%) <sup>2</sup>	2,10	2,20	2,26	2,22	2,17	2,19
Ratio des frais d'opérations (%) <sup>3</sup>	0,16	0,13	0,09	0,13	0,21	0,22
Taux de rotation du portefeuille (%) <sup>4</sup>	67,42	91,09	37,09	75,28	122,55	98,69
Valeur liquidative par titre (\$)	24,66	20,55	19,56	16,35	16,08	16,16
Série O	30 sept. 2025	31 mars 2025	31 mars 2024	31 mars 2023	31 mars 2022	31 mars 2021
Valeur liquidative totale (en milliers de \$) <sup>1</sup>	99 125	85 261	83 965	72 734	77 987	96 646
Titres en circulation (en milliers) <sup>1</sup>	5 536	5 777	6 120	6 469	7 156	8 810
Ratio des frais de gestion (%) <sup>2</sup>	-	-	-	-	-	-
Ratio des frais de gestion avant renoncations ou absorptions (%) <sup>2</sup>	-	-	-	-	-	-
Ratio des frais d'opérations (%) <sup>3</sup>	0,16	0,13	0,09	0,13	0,21	0,22
Taux de rotation du portefeuille (%) <sup>4</sup>	67,42	91,09	37,09	75,28	122,55	98,69
Valeur liquidative par titre (\$)	17,90	14,76	13,72	11,24	10,90	10,97
Série O5	30 sept. 2025	31 mars 2025	31 mars 2024	31 mars 2023	31 mars 2022	31 mars 2021
Valeur liquidative totale (en milliers de \$) <sup>1</sup>	2	2	2	1	1	1
Titres en circulation (en milliers) <sup>1</sup>	-	-	-	-	-	-
Ratio des frais de gestion (%) <sup>2</sup>	-	-	-	-	-	-
Ratio des frais de gestion avant renoncations ou absorptions (%) <sup>2</sup>	-	-	-	-	-	-
Ratio des frais d'opérations (%) <sup>3</sup>	0,16	0,13	0,09	0,13	0,21	0,22
Taux de rotation du portefeuille (%) <sup>4</sup>	67,42	91,09	37,09	75,28	122,55	98,69
Valeur liquidative par titre (\$)	18,19	15,37	14,96	12,85	13,15	13,87
Série PW	30 sept. 2025	31 mars 2025	31 mars 2024	31 mars 2023	31 mars 2022	31 mars 2021
Valeur liquidative totale (en milliers de \$) <sup>1</sup>	327 418	277 456	266 822	256 444	278 296	255 007
Titres en circulation (en milliers) <sup>1</sup>	18 170	18 480	18 706	21 533	23 771	21 672
Ratio des frais de gestion (%) <sup>2</sup>	2,15	2,15	2,15	2,15	2,15	2,15
Ratio des frais de gestion avant renoncations ou absorptions (%) <sup>2</sup>	2,15	2,15	2,15	2,15	2,15	2,15
Ratio des frais d'opérations (%) <sup>3</sup>	0,16	0,13	0,09	0,13	0,21	0,22
Taux de rotation du portefeuille (%) <sup>4</sup>	67,42	91,09	37,09	75,28	122,55	98,69
Valeur liquidative par titre (\$)	18,02	15,01	14,26	11,91	11,71	11,77

Série PWF5	30 sept. 2025	31 mars 2025	31 mars 2024	31 mars 2023	31 mars 2022	31 mars 2021
Valeur liquidative totale (en milliers de \$) <sup>1</sup>	2 052	1 551	1 237	932	703	722
Titres en circulation (en milliers) <sup>1</sup>	131	119	101	92	71	73
Ratio des frais de gestion (%) <sup>2</sup>	1,04	1,04	1,04	1,05	1,04	1,03
Ratio des frais de gestion avant renoncations ou absorptions (%) <sup>2</sup>	1,04	1,04	1,04	1,05	1,04	1,03
Ratio des frais d'opérations (%) <sup>3</sup>	0,16	0,13	0,09	0,13	0,21	0,22
Taux de rotation du portefeuille (%) <sup>4</sup>	67,42	91,09	37,09	75,28	122,55	98,69
Valeur liquidative par titre (\$)	15,71	13,02	12,23	10,11	9,87	9,92
Série PWF55	30 sept. 2025	31 mars 2025	31 mars 2024	31 mars 2023	31 mars 2022	31 mars 2021
Valeur liquidative totale (en milliers de \$) <sup>1</sup>	106	90	89	78	80	83
Titres en circulation (en milliers) <sup>1</sup>	7	7	7	7	7	7
Ratio des frais de gestion (%) <sup>2</sup>	1,08	1,08	1,08	1,08	1,08	1,07
Ratio des frais de gestion avant renoncations ou absorptions (%) <sup>2</sup>	1,08	1,08	1,08	1,08	1,08	1,07
Ratio des frais d'opérations (%) <sup>3</sup>	0,16	0,13	0,09	0,13	0,21	0,22
Taux de rotation du portefeuille (%) <sup>4</sup>	67,42	91,09	37,09	75,28	122,55	98,69
Valeur liquidative par titre (\$)	15,36	13,04	12,84	11,13	11,48	12,10
Série PWR	30 sept. 2025	31 mars 2025	31 mars 2024	31 mars 2023	31 mars 2022	31 mars 2021
Valeur liquidative totale (en milliers de \$) <sup>1</sup>	4 243	3 380	1 917	1 070	835	398
Titres en circulation (en milliers) <sup>1</sup>	268	257	153	102	81	39
Ratio des frais de gestion (%) <sup>2</sup>	2,14	2,16	2,16	2,16	2,15	2,16
Ratio des frais de gestion avant renoncations ou absorptions (%) <sup>2</sup>	2,14	2,16	2,16	2,16	2,15	2,16
Ratio des frais d'opérations (%) <sup>3</sup>	0,16	0,13	0,09	0,13	0,21	0,22
Taux de rotation du portefeuille (%) <sup>4</sup>	67,42	91,09	37,09	75,28	122,55	98,69
Valeur liquidative par titre (\$)	15,81	13,17	12,52	10,45	10,27	10,33
Série PWT5	30 sept. 2025	31 mars 2025	31 mars 2024	31 mars 2023	31 mars 2022	31 mars 2021
Valeur liquidative totale (en milliers de \$) <sup>1</sup>	156	134	405	719	784	801
Titres en circulation (en milliers) <sup>1</sup>	11	11	33	67	71	68
Ratio des frais de gestion (%) <sup>2</sup>	2,18	2,20	2,20	2,19	2,18	2,18
Ratio des frais de gestion avant renoncations ou absorptions (%) <sup>2</sup>	2,18	2,20	2,20	2,19	2,18	2,18
Ratio des frais d'opérations (%) <sup>3</sup>	0,16	0,13	0,09	0,13	0,21	0,22
Taux de rotation du portefeuille (%) <sup>4</sup>	67,42	91,09	37,09	75,28	122,55	98,69
Valeur liquidative par titre (\$)	14,36	12,27	12,22	10,70	11,12	11,72
Série PWT8	30 sept. 2025	31 mars 2025	31 mars 2024	31 mars 2023	31 mars 2022	31 mars 2021
Valeur liquidative totale (en milliers de \$) <sup>1</sup>	853	761	923	1 230	1 602	2 051
Titres en circulation (en milliers) <sup>1</sup>	76	78	93	137	166	195
Ratio des frais de gestion (%) <sup>2</sup>	2,17	2,16	2,15	2,14	2,14	2,15
Ratio des frais de gestion avant renoncations ou absorptions (%) <sup>2</sup>	2,17	2,16	2,15	2,14	2,14	2,15
Ratio des frais d'opérations (%) <sup>3</sup>	0,16	0,13	0,09	0,13	0,21	0,22
Taux de rotation du portefeuille (%) <sup>4</sup>	67,42	91,09	37,09	75,28	122,55	98,69
Valeur liquidative par titre (\$)	11,22	9,74	9,97	8,99	9,67	10,49

# FONDS DE VALEUR MACKENZIE CUNDILL

RAPPORT INTERMÉDIAIRE DE LA DIRECTION SUR LE RENDEMENT DU FONDS | Pour la période close le 30 septembre 2025

## RATIOS ET DONNÉES SUPPLÉMENTAIRES (suite)

	30 sept. 2025	31 mars 2025	31 mars 2024	31 mars 2023	31 mars 2022	31 mars 2021
<b>Série PWX</b>						
Valeur liquidative totale (en milliers de \$) <sup>1</sup>	1 991	1 757	1 998	1 962	6 461	6 864
Titres en circulation (en milliers) <sup>1</sup>	96	103	126	151	512	540
Ratio des frais de gestion (%) <sup>2</sup>	–	–	–	–	–	–
Ratio des frais de gestion avant renoncations ou absorptions (%) <sup>2</sup>	–	–	–	–	–	–
Ratio des frais d'opérations (%) <sup>3</sup>	0,16	0,13	0,09	0,13	0,21	0,22
Taux de rotation du portefeuille (%) <sup>4</sup>	67,42	91,09	37,09	75,28	122,55	98,69
Valeur liquidative par titre (\$)	20,73	17,09	15,89	13,02	12,62	12,70
<b>Série PWX8</b>						
Valeur liquidative totale (en milliers de \$) <sup>1</sup>	2	1	1	1	1	1
Titres en circulation (en milliers) <sup>1</sup>	–	–	–	–	–	–
Ratio des frais de gestion (%) <sup>2</sup>	–	–	0,01	–	–	–
Ratio des frais de gestion avant renoncations ou absorptions (%) <sup>2</sup>	–	–	0,01	–	–	–
Ratio des frais d'opérations (%) <sup>3</sup>	0,16	0,13	0,09	0,13	0,21	0,22
Taux de rotation du portefeuille (%) <sup>4</sup>	67,42	91,09	37,09	75,28	122,55	98,69
Valeur liquidative par titre (\$)	14,37	12,33	12,35	10,92	11,57	12,57
<b>Série R</b>						
Valeur liquidative totale (en milliers de \$) <sup>1</sup>	7 308	6 314	7 113	6 709	7 128	7 493
Titres en circulation (en milliers) <sup>1</sup>	324	339	411	473	518	541
Ratio des frais de gestion (%) <sup>2</sup>	–	–	–	–	–	–
Ratio des frais de gestion avant renoncations ou absorptions (%) <sup>2</sup>	–	–	–	–	–	–
Ratio des frais d'opérations (%) <sup>3</sup>	0,16	0,13	0,09	0,13	0,21	0,22
Taux de rotation du portefeuille (%) <sup>4</sup>	67,42	91,09	37,09	75,28	122,55	98,69
Valeur liquidative par titre (\$)	22,59	18,62	17,31	14,18	13,75	13,84
<b>Série S</b>						
Valeur liquidative totale (en milliers de \$) <sup>1</sup>	s.o.	s.o.	15 243	15 132	17 202	19 418
Titres en circulation (en milliers) <sup>1</sup>	s.o.	s.o.	642	778	912	1 023
Ratio des frais de gestion (%) <sup>2</sup>	s.o.	s.o.	0,04	0,04	0,03	0,03
Ratio des frais de gestion avant renoncations ou absorptions (%) <sup>2</sup>	s.o.	s.o.	0,04	0,04	0,03	0,03
Ratio des frais d'opérations (%) <sup>3</sup>	s.o.	s.o.	0,09	0,13	0,21	0,22
Taux de rotation du portefeuille (%) <sup>4</sup>	s.o.	s.o.	37,09	75,28	122,55	98,69
Valeur liquidative par titre (\$)	s.o.	s.o.	23,73	19,45	18,86	18,98
<b>Série T5</b>						
Valeur liquidative totale (en milliers de \$) <sup>1</sup>	327	268	272	332	435	489
Titres en circulation (en milliers) <sup>1</sup>	33	32	32	45	56	60
Ratio des frais de gestion (%) <sup>2</sup>	2,50	2,51	2,52	2,51	2,50	2,49
Ratio des frais de gestion avant renoncations ou absorptions (%) <sup>2</sup>	2,50	2,51	2,52	2,51	2,50	2,49
Ratio des frais d'opérations (%) <sup>3</sup>	0,16	0,13	0,09	0,13	0,21	0,22
Taux de rotation du portefeuille (%) <sup>4</sup>	67,42	91,09	37,09	75,28	122,55	98,69
Valeur liquidative par titre (\$)	9,85	8,42	8,42	7,39	7,71	8,12

	30 sept. 2025	31 mars 2025	31 mars 2024	31 mars 2023	31 mars 2022	31 mars 2021
<b>Série T8</b>						
Valeur liquidative totale (en milliers de \$) <sup>1</sup>	1 564	1 453	1 877	2 099	2 601	3 546
Titres en circulation (en milliers) <sup>1</sup>	265	283	356	440	505	634
Ratio des frais de gestion (%) <sup>2</sup>	2,48	2,48	2,50	2,51	2,52	2,53
Ratio des frais de gestion avant renoncations ou absorptions (%) <sup>2</sup>	2,48	2,48	2,50	2,51	2,52	2,53
Ratio des frais d'opérations (%) <sup>3</sup>	0,16	0,13	0,09	0,13	0,21	0,22
Taux de rotation du portefeuille (%) <sup>4</sup>	67,42	91,09	37,09	75,28	122,55	98,69
Valeur liquidative par titre (\$)	5,91	5,13	5,28	4,77	5,15	5,59
<b>Série GL</b>						
Valeur liquidative totale (en milliers de \$) <sup>1</sup>	11	9	11	9	9	14
Titres en circulation (en milliers) <sup>1</sup>	1	1	1	1	1	2
Ratio des frais de gestion (%) <sup>2</sup>	2,62	2,62	2,63	2,62	2,63	2,60
Ratio des frais de gestion avant renoncations ou absorptions (%) <sup>2</sup>	2,62	2,62	2,63	2,62	2,63	2,60
Ratio des frais d'opérations (%) <sup>3</sup>	0,16	0,13	0,09	0,13	0,21	0,22
Taux de rotation du portefeuille (%) <sup>4</sup>	67,42	91,09	37,09	75,28	122,55	98,69
Valeur liquidative par titre (\$)	13,68	11,43	10,91	9,15	9,04	9,09

## Frais de gestion

Les frais de gestion pour chaque série applicable sont calculés et comptabilisés quotidiennement en tant que pourcentage de sa valeur liquidative. Le gestionnaire a utilisé les frais de gestion du Fonds pour payer les coûts liés à la gestion du portefeuille de placement du Fonds et/ou du/des Fonds sous-jacent(s), selon le cas, y compris l'analyse des placements, la formulation de recommandations, la prise de décisions quant aux placements, la prise de dispositions de courtage pour l'achat et la vente du portefeuille de placement, et la prestation d'autres services. Le gestionnaire a également utilisé les frais de gestion pour financer les commissions de suivi et toute autre rémunération (collectivement, les « versements liés à la distribution ») versées aux courtiers inscrits dont les clients investissent dans le Fonds.

BLC Services Financiers inc. (« BLC ») est le placeur principal des titres de série BLC du Fonds (tel qu'il est indiqué à la rubrique *Constitution du Fonds et renseignements sur les séries*) et reçoit une portion des frais de gestion que le Fonds verse au gestionnaire. Dans le cadre de cette entente, BLC avait droit à environ 26 % du total des frais de gestion que le gestionnaire a reçus des séries BLC de tous les Fonds Mackenzie au cours de la période. Le gestionnaire est responsable de payer tous les versements liés à la distribution aux courtiers autorisés par BLC dont les clients investissent dans les séries BLC du Fonds.

IG Gestion de patrimoine Inc., un courtier affilié au gestionnaire, peut avoir droit à des versements liés à la distribution du gestionnaire au même titre que les courtiers inscrits non reliés.

Au cours de la période, le gestionnaire a utilisé environ 41 % du total des frais de gestion reçus de tous les Fonds Mackenzie pour financer les versements liés à la distribution remis aux courtiers inscrits. En comparaison, pour le Fonds, les versements liés à la distribution représentaient en moyenne 39 % des frais de gestion payés par les séries applicables du Fonds au cours de la période. Le pourcentage réel pour chaque série peut être supérieur ou inférieur à la moyenne en fonction du niveau des commissions de suivi payées pour cette série.

# FONDS DE VALEUR MACKENZIE CUNDILL

RAPPORT INTERMÉDIAIRE DE LA DIRECTION SUR LE RENDEMENT DU FONDS | Pour la période close le 30 septembre 2025

## Constitution du Fonds et renseignements sur les séries

Le Fonds peut avoir fait l'objet de nombre de modifications, telles qu'une restructuration ou un changement de gestionnaire, de mandat ou de nom. Un historique des principaux changements ayant touché le Fonds au cours des dix dernières années se trouve dans le prospectus simplifié du Fonds.

Date de constitution : 7 octobre 1998

Le Fonds peut émettre un nombre illimité de titres de chaque série. Le nombre de titres de chaque série qui ont été émis et qui sont en circulation est présenté dans les *Faits saillants financiers*.

**Séries offertes par Corporation Financière Mackenzie** (180, rue Queen Ouest, Toronto (Ontario) M5V 3K1; 1-800-387-0615; [www.placementsmackenzie.com](http://www.placementsmackenzie.com))

Les titres des séries A, T5 et T8 sont offerts aux particuliers qui investissent un minimum de 500 \$ (5 000 \$ pour les séries T5 et T8). Les investisseurs des séries T5 et T8 désirent également recevoir un flux de revenu mensuel de 5 % ou de 8 % par année, respectivement.

Les titres de série AR sont offerts aux particuliers dans un régime enregistré d'épargne-invalidité offert par Mackenzie.

Les titres de série D sont offerts aux particuliers qui investissent un minimum de 500 \$ par l'entremise d'un compte de courtage à escompte ou de tout autre compte approuvé par Mackenzie.

Les titres des séries F, F5 et F8 sont offerts aux investisseurs qui participent à un programme de services rémunérés à l'acte ou de comptes intégrés parrainé par le courtier, qui sont assujettis à des frais établis en fonction de l'actif plutôt qu'à des commissions pour chaque opération et qui investissent un minimum de 500 \$ (5 000 \$ pour les séries F5 et F8); ils sont également proposés aux employés de Mackenzie et de ses filiales, et aux administrateurs de Mackenzie. Les investisseurs des séries F5 et F8 désirent également recevoir un flux de revenu mensuel de 5 % ou de 8 % par année, respectivement.

Les titres des séries FB et FB5 sont offerts aux particuliers qui investissent un minimum de 500 \$. Les investisseurs doivent négocier leurs honoraires de service du conseiller, lesquels ne peuvent dépasser 1,50 %, avec leur conseiller financier. Les investisseurs de série FB5 désirent également recevoir un flux de revenu mensuel de 5 % par année.

Les titres de série I sont offerts aux particuliers qui investissent un minimum de 500 \$ dans un régime collectif admissible détenant un minimum de 10 000 000 \$ en actifs.

Les titres des séries O et O5 sont offerts seulement aux investisseurs qui investissent un minimum de 500 000 \$ et qui participent au Service d'architecture de portefeuille ou au Service d'architecture ouverte de Mackenzie; ils sont également proposés aux particuliers qui investissent un minimum de 5 000 000 \$, à certains investisseurs institutionnels, à certains investisseurs d'un régime collectif admissible et à certains employés admissibles de Mackenzie et de ses filiales. Les investisseurs de série O5 désirent également recevoir un flux de revenu mensuel de 5 % par année.

Les titres des séries PW, PWT5 et PWT8 sont offerts à certains investisseurs à valeur nette élevée de nos Solutions Patrimoine privé qui investissent un minimum de 100 000 \$. Les investisseurs des séries PWT5 et PWT8 désirent également recevoir un flux de revenu mensuel de 5 % ou de 8 % par année, respectivement.

Les titres des séries PWFB et PWFB5 sont offerts à certains investisseurs à valeur nette élevée de nos Solutions Patrimoine privé qui investissent un minimum de 100 000 \$. Les investisseurs doivent négocier leurs honoraires de service du conseiller, lesquels ne peuvent dépasser 1,50 %, avec leur conseiller financier. Les investisseurs de série PWFB5 désirent également recevoir un flux de revenu mensuel de 5 % par année.

Les titres de série PWR sont offerts à certains investisseurs à valeur nette élevée de nos Solutions Patrimoine privé qui investissent un minimum de 100 000 \$ dans un régime enregistré d'épargne-invalidité offert par Mackenzie.

Les titres des séries PWX et PWX8 sont offerts à certains investisseurs à valeur nette élevée de nos Solutions Patrimoine privé qui investissent un minimum de 100 000 \$. Les investisseurs doivent négocier leurs honoraires de service du conseiller, lesquels ne peuvent dépasser 1,50 %, avec leur conseiller financier. Les investisseurs de série PWX8 désirent également recevoir un flux de revenu mensuel de 8 % par année.

Les titres de série R sont offerts exclusivement à d'autres fonds gérés par Mackenzie et non visés par un prospectus relativement à des ententes de fonds de fonds.

Les titres de série S sont offerts à La Compagnie d'Assurance du Canada sur la Vie et à certains autres fonds communs de placement, mais peuvent être vendus à d'autres investisseurs comme le déterminera Mackenzie.

Les titres des séries AG, B et J ne sont plus offerts à la vente.

Les titres de série G ne sont plus offerts à la vente, sauf dans le cas d'achats supplémentaires effectués par des investisseurs qui détiennent ces titres depuis le 11 décembre 2017.

Les titres des séries GA et GF ont été créés exclusivement afin de mettre en œuvre les fusions touchant le Fonds et ne sont pas offerts à la vente.

**Séries distribuées par BLC Services Financiers inc.** (1360, boul. René-Lévesque Ouest, 13<sup>e</sup> étage, Montréal (Québec) H3G 0A9; 1-800-252-1846; [www.banquelaurentienne.ca/mackenzie](http://www.banquelaurentienne.ca/mackenzie))

Les titres de série GL ont été créés exclusivement afin de mettre en œuvre les fusions touchant le Fonds et ne sont pas offerts à la vente.

Depuis le 1<sup>er</sup> juin 2022, les investisseurs peuvent acheter des titres du Fonds en vertu d'un mode de souscription avec frais d'acquisition et d'un mode de souscription sans frais d'acquisition. Les séries du Fonds ne sont pas toutes offertes selon tous les modes de souscription. Les frais d'acquisition du mode de souscription avec frais d'acquisition sont négociés entre l'investisseur et son courtier. Les titres souscrits avant le 1<sup>er</sup> juin 2022 en vertu du mode de souscription avec frais de rachat peuvent continuer d'être détenus dans les comptes des investisseurs. Les investisseurs peuvent échanger des titres d'un Fonds Mackenzie souscrits antérieurement en vertu du mode de souscription avec frais de rachat contre des titres d'autres Fonds Mackenzie assortis du mode de souscription avec frais de rachat, jusqu'à l'expiration du calendrier de rachat. Pour de plus amples renseignements, veuillez vous reporter au prospectus simplifié du Fonds et à l'aperçu du Fonds.

# FONDS DE VALEUR MACKENZIE CUNDILL

RAPPORT INTERMÉDIAIRE DE LA DIRECTION SUR LE RENDEMENT DU FONDS | Pour la période close le 30 septembre 2025

## Constitution du Fonds et renseignements sur les séries (suite)

Série	Date d'établissement/ de rétablissement	Frais de gestion	Frais d'administration
Série A	7 octobre 1998	2,00 %	0,26 %
Série AG	16 janvier 1967	2,00 % <sup>1)</sup>	s.o.
Série AR	19 janvier 2016	2,00 %	0,31 %
Série B	30 juin 1997	2,00 %	0,28 %
Série D	23 décembre 2013	1,00 %	0,20 %
Série F	6 décembre 1999	0,80 %	0,15 %
Série F5	1 <sup>er</sup> juin 2018	0,80 %	0,15 %
Série F8	4 avril 2007	0,80 %	0,15 %
Série FB	26 octobre 2015	1,00 %	0,28 %
Série FB5	26 octobre 2015	1,00 %	0,28 %
Série G	1 <sup>er</sup> avril 2005	1,50 %	0,26 %
Série GA	21 septembre 2018	2,00 %	s.o.
Série GF	21 septembre 2018	0,80 %	s.o.
Série I	25 octobre 1999	1,35 %	0,28 %
Série J	13 octobre 2011	1,75 %	0,25 %
Série O	28 juin 2000	— <sup>2)</sup>	s.o.
Série O5	12 janvier 2016	— <sup>2)</sup>	s.o.
Série PW	11 octobre 2013	1,80 %	0,15 %
Série PWFB	3 avril 2017	0,80 %	0,15 %
Série PWFB5	3 avril 2017	0,80 %	0,15 %
Série PWR	1 <sup>er</sup> avril 2019	1,80 %	0,15 %
Série PWT5	3 avril 2017	1,80 %	0,15 %
Série PWT8	3 avril 2017	1,80 %	0,15 %
Série PWX	13 novembre 2013	— <sup>3)</sup>	— <sup>3)</sup>
Série PWX8	24 octobre 2018	— <sup>3)</sup>	— <sup>3)</sup>
Série R	3 juillet 2007	s.o.	s.o.
Série S	Aucun titre émis <sup>4)</sup>	— <sup>2)</sup>	0,03 %
Série T5	30 juillet 2007	2,00 %	0,26 %
Série T8	1 <sup>er</sup> mai 2006	2,00 %	0,26 %
Série GL	21 septembre 2018	2,00 %	0,28 %

- 1) Les frais de gestion attribuables à cette série sont calculés en fonction d'un taux fixe et comprennent tous les frais d'exploitation, à l'exclusion de la TPS/TVH, des courtages et de l'impôt sur les bénéfices (le cas échéant).
- 2) Ces frais sont négociables et sont payables directement à Mackenzie par les investisseurs dans cette série.
- 3) Ces frais sont payables directement à Mackenzie par les investisseurs dans cette série par l'entremise du rachat de leurs titres.
- 4) La date d'établissement initiale de la série est le 6 octobre 2009. Tous les titres de la série ont été rachetés le 14 février 2025.