

Rapport intermédiaire de la direction sur le rendement du Fonds

Pour la période de six mois close le 30 septembre 2025

Le présent rapport intermédiaire de la direction sur le rendement du Fonds renferme des faits saillants financiers, mais ne contient pas le rapport financier intermédiaire ni les états financiers annuels du fonds d'investissement. Vous pouvez obtenir un exemplaire du rapport financier intermédiaire ou des états financiers annuels gratuitement en communiquant avec nous d'une des façons indiquées à la rubrique Constitution du Fonds et renseignements sur les séries ou en visitant le site Web de SEDAR+ à www.sedarplus.ca.

Les porteurs de titres peuvent également communiquer avec nous de ces façons pour demander un exemplaire des politiques et procédures de vote par procuration, du dossier de divulgation des votes par procuration ou de la présentation d'informations trimestrielles sur le portefeuille du fonds d'investissement. Pour de plus amples renseignements, veuillez vous reporter au prospectus simplifié et à l'aperçu du Fonds, lesquels peuvent aussi être obtenus gratuitement des façons décrites ci-dessus.

Pour connaître la valeur liquidative courante par titre du Fonds et obtenir des renseignements plus récents sur les événements généraux du marché, veuillez visiter notre site Web.

UN MOT SUR LES ÉNONCÉS PROSPECTIFS

Le présent rapport peut renfermer des énoncés prospectifs qui décrivent nos attentes actuelles ou nos prédictions pour l'avenir. Un énoncé prospectif est un énoncé de nature prévisionnelle qui est assujéti ou fait référence à des événements ou à des facteurs à venir, ou comprend des termes tels « prévoir », « anticiper », « avoir l'intention de », « planifier », « croire », « estimer », « préliminaire », « typique » et autres expressions similaires. De plus, ces déclarations peuvent être liées à des mesures commerciales futures, au rendement futur d'un fonds ou d'un titre ainsi qu'aux stratégies ou perspectives de placement futures. Les énoncés prospectifs sont, de par leur nature, assujétis, entre autres, à des risques, incertitudes et hypothèses qui peuvent modifier de façon importante les événements, les résultats, le rendement ou les perspectives réels qui ont été énoncés de manière expresse ou tacite dans les énoncés prospectifs. Ces risques, incertitudes et hypothèses comprennent notamment les conditions générales économiques, politiques et des marchés en Amérique du Nord et à l'échelle internationale, les taux d'intérêt et de change, la volatilité des marchés boursiers et financiers mondiaux, la concurrence commerciale, les changements technologiques, les changements sur le plan de la réglementation gouvernementale, les changements apportés aux lois et règlements en matière de valeurs mobilières, les changements au chapitre des lois fiscales, les décisions judiciaires ou réglementaires inattendues, les catastrophes, les éclosions de maladies ou les pandémies (comme la COVID-19) et la capacité de Mackenzie à attirer des employés clés ou à les conserver. La liste des risques, incertitudes et hypothèses précités n'est pas exhaustive. Nous vous invitons à soigneusement prendre en compte ces facteurs et d'autres facteurs et vous mettons en garde contre une confiance exagérée en ces énoncés prospectifs.

Tout énoncé prospectif présenté dans le présent rapport n'est valable qu'à la date du présent rapport. Le lecteur ne doit pas s'attendre à ce que ces renseignements soient mis à jour, complétés ou révisés en raison de nouveaux renseignements, de nouvelles circonstances, d'événements futurs ou autres.



FONDS ÉQUILIBRÉ CANADIEN DE CROISSANCE MACKENZIE BLUEWATER

RAPPORT INTERMÉDIAIRE DE LA DIRECTION SUR LE RENDEMENT DU FONDS | Pour la période close le 30 septembre 2025

Analyse du rendement du Fonds par la direction

Le 13 novembre 2025

Cette analyse du rendement du Fonds par la direction présente les opinions de l'équipe de gestion de portefeuille sur les facteurs et les événements importants qui ont influé sur le rendement et les perspectives du Fonds au cours de la période de six mois close le 30 septembre 2025 (la « période »). Si le Fonds a été établi au cours de la période, l'information fournie se rapporte à la période commençant à la date d'établissement.

Dans le présent rapport, « Mackenzie » et « le gestionnaire » désignent la Corporation Financière Mackenzie, le gestionnaire du Fonds. Par ailleurs, « valeur liquidative » signifie la valeur du Fonds calculée aux fins d'opérations, laquelle est à la base de l'analyse du rendement du Fonds.

Veuillez lire la rubrique *Un mot sur les énoncés prospectifs* à la première page du présent document.

Résultats d'exploitation

Rendement des placements

Le rendement de toutes les séries au cours de la période actuelle et des périodes précédentes est présenté à la rubrique *Rendement passé* du présent rapport. Le rendement varie d'une série à l'autre, principalement parce que les frais et les charges diffèrent entre les séries ou que les titres d'une série n'avaient pas été émis et n'étaient pas en circulation pendant toute la période considérée. Veuillez consulter la rubrique *Constitution du Fonds et renseignements sur les séries* du présent rapport pour prendre connaissance des divers frais de gestion et d'administration payables par chaque série. La comparaison suivante avec des indices de marché vise à aider à la compréhension du rendement du Fonds par rapport à celui de l'ensemble des marchés. Toutefois, le mandat du Fonds peut être différent de celui des indices indiqués.

Au cours de la période, les titres de la série A et de la série LB du Fonds ont dégagé un rendement de 3,8 % (après déduction des frais et charges payés par les séries), comparativement à un rendement de 14,3 % pour l'indice mixte composé à 65 % de l'indice général du Fonds, soit l'indice composé S&P/TSX (rendement de 22,1 %), et à 35 % de l'indice des obligations universelles FTSE Canada (rendement de 0,9 %). Tous les rendements des indices et des séries sont calculés en fonction du rendement global en dollars canadiens. Les investisseurs ne peuvent investir dans un indice sans engager des frais, des charges et des commissions, lesquels ne sont pas reflétés dans les rendements de l'indice.

Les actions mondiales se sont bien comportées au cours de la période, car les actions de sociétés américaines à mégacapitalisation liées à l'intelligence artificielle (« IA ») ont atteint de nouveaux sommets. Les investissements soutenus en IA, la vigueur des bénéfices des sociétés et la dépréciation du dollar américain ont aussi été bien accueillis par les investisseurs à l'échelle mondiale. Les actions canadiennes ont progressé dans un contexte de résilience des prix des produits de base. En septembre, la Banque du Canada a réduit son taux directeur de 25 points de base, le faisant passer de 2,75 % à 2,50 %, en raison du ralentissement de la croissance économique, du repli de l'inflation et de la hausse du taux de chômage.

Au sein de l'indice composé S&P/TSX, les secteurs les plus performants ont été ceux des matériaux, de la technologie de l'information et des services financiers, tandis que ceux de la consommation de base, des produits industriels et des soins de santé ont été les plus faibles.

Le Fonds a inscrit un rendement inférieur à celui de l'indice général, en raison de la pondération des titres à revenu fixe, qui ont été surclassés par les actions au cours de la période. Compte tenu du mandat du Fonds, il est plus pertinent de comparer son rendement à celui de l'indice mixte.

Le Fonds a été devancé par l'indice mixte, le portefeuille d'actions ayant été à la traîne du volet actions de l'indice mixte. Le portefeuille de titres à revenu fixe a surclassé le volet titres à revenu fixe de l'indice mixte.

Au sein de la composante en actions du Fonds, la sélection de titres dans les secteurs des services financiers et de la technologie de l'information, la sous-pondération du secteur des matériaux, la surpondération et la sélection de titres du secteur des soins de santé, ainsi que la surpondération du secteur des produits industriels ont nui au rendement, tout comme les placements aux États-Unis et en Suisse. À l'inverse, la sous-pondération des secteurs de l'énergie et des services publics a contribué aux résultats.

Dans le volet des titres à revenu fixe du Fonds, les placements en obligations provinciales ont freiné le rendement, tout comme la gestion des devises. En revanche, la gestion de la durée (sensibilité aux variations des taux d'intérêt) a contribué au rendement, tout comme la surpondération des obligations de sociétés dans le secteur des services financiers.

Au cours de la période, ni les activités de gestion de portefeuille ni les développements des marchés n'ont eu une incidence importante sur le positionnement du Fonds.

Actif net

Au cours de la période, l'actif net du Fonds a diminué de 3,1 % pour s'établir à 5,0 milliards de dollars. Cette variation est principalement attribuable à un revenu net de 203,3 millions de dollars (y compris tout revenu d'intérêts et/ou de dividendes) provenant du rendement des placements, après déduction des frais et charges, et à une diminution de 365,5 millions de dollars attribuable aux opérations nettes des porteurs de titres (y compris les ventes, les rachats et les distributions en espèces).

Frais et charges

Le ratio des frais de gestion (« RFG ») annualisé pour chacune des séries au cours de la période close le 30 septembre 2025 a été essentiellement semblable au RFG de l'exercice clos le 31 mars 2025. Le total des charges payées varie d'une période à l'autre, principalement en raison des variations de l'actif moyen dans chacune des séries. Les RFG pour toutes les séries sont présentés à la rubrique *Faits saillants financiers* du présent rapport.

Événements récents

L'équipe de gestion du portefeuille d'actions a positionné le portefeuille de manière à ce qu'il tienne compte de la numérisation structurelle de l'économie mondiale, en privilégiant les sociétés qui présentent des avantages concurrentiels durables, de solides paramètres fondamentaux et des flux de trésorerie disponibles constants. Des positions dans des sociétés qui présentent des avantages idiosyncrasiques durables sont aussi ajoutées au portefeuille en guise de compléments aux placements dans des entreprises qui contribuent aux technologies d'intelligence artificielle ou qui en profitent. Cette approche de placement vise à tirer parti d'occasions intéressantes tout en assurant une gestion du risque et en évitant la surexposition à un seul thème de placement.

L'équipe de gestion du portefeuille de titres à revenu fixe croit que les tendances désinflationnistes offrent à la Banque du Canada une occasion d'assouplir davantage la politique monétaire. Dans un tel contexte, l'équipe a continué de privilégier les obligations de sociétés de grande qualité à durée plus courte.

Le 31 décembre 2025, David Arpin prendra sa retraite et Tyler Hewitt, qui fait partie de l'équipe Mackenzie Bluewater depuis trois ans, remplacera M. Arpin à titre de co-responsable en chef de l'équipe aux côtés de Shah Khan. L'équipe est responsable de la gestion de portefeuille pour la composante en actions du Fonds.

FONDS ÉQUILIBRÉ CANADIEN DE CROISSANCE MACKENZIE BLUEWATER

RAPPORT INTERMÉDIAIRE DE LA DIRECTION SUR LE RENDEMENT DU FONDS | Pour la période close le 30 septembre 2025

Transactions entre parties liées

Services de gestion et d'administration

Pour chaque série applicable, le Fonds a versé des frais de gestion et d'administration au gestionnaire aux taux annuels spécifiés à la rubrique *Constitution du Fonds et renseignements sur les séries* du présent rapport et décrits en détail dans le prospectus simplifié. En contrepartie des frais d'administration, le gestionnaire paie tous les frais et charges (autres que certains frais précis associés au Fonds) requis pour l'exploitation du Fonds et qui ne sont pas compris dans les frais de gestion. Consulter également la rubrique *Frais de gestion*.

Autres transactions entre parties liées

Au 30 septembre 2025, le Fonds investissait dans des fonds privés gérés par Northleaf Capital Partners, une société affiliée au gestionnaire. Ces placements représentaient, au total, 0,1 % de l'actif net du Fonds. Le Fonds détenait un investissement de 3,6 millions de dollars dans Northleaf Private Credit II LP, ce qui représente 5,0 millions de dollars américains dans le cadre d'un engagement d'investissement total de 6,2 millions de dollars américains; et 1,2 million de dollars dans Northleaf Private Credit III LP, ce qui représente 0,9 million de dollars américains dans le cadre d'un engagement d'investissement total de 6,0 millions de dollars américains. Le gestionnaire a effectué ces placements en se fondant sur une recommandation positive formulée précédemment par le comité d'examen indépendant des Fonds Mackenzie.

Au 30 septembre 2025, le Fonds détenait un investissement de 3,7 millions de dollars (0,1 % de la valeur liquidative du Fonds) dans Sagard Credit Partners II LP, un fonds privé géré par Sagard Holdings Inc., une société affiliée au gestionnaire. Cet investissement représente 3,8 millions de dollars américains dans le cadre d'un engagement d'investissement total de 6,2 millions de dollars américains. Le gestionnaire a effectué ce placement en se fondant sur une recommandation positive formulée précédemment par le comité d'examen indépendant des Fonds Mackenzie.

Des fonds d'investissement gérés par Mackenzie et ses sociétés affiliées peuvent investir dans le Fonds. Tous ces placements sont effectués en vertu d'une dispense de prospectus, conformément aux objectifs de placement de ces fonds. Au 30 septembre 2025, des fonds gérés par Mackenzie détenaient 0,1 % de la valeur liquidative du Fonds et des fonds gérés par La Compagnie d'Assurance du Canada sur la Vie et Gestion de placements Canada Vie limitée détenaient 0,3 % de la valeur liquidative du Fonds. Toutes les transactions entre parties liées sont effectuées en fonction de la valeur liquidative par titre chaque jour de transaction.

Au 30 septembre 2025, Mackenzie détenait une participation de 0,4 million de dollars dans le Fonds, soit moins de 0,1 % de la valeur liquidative de celui-ci.

Au cours de la période, le Fonds a reçu 0,04 million de dollars en distributions de revenu de placements dans des fonds négociés en bourse (« FNB ») gérés par Mackenzie pour contrebalancer des frais payés au sein de ces FNB. Rien ne garantit que ces distributions seront maintenues à l'avenir.

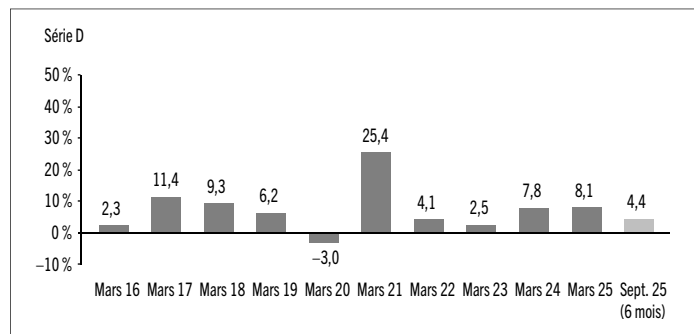
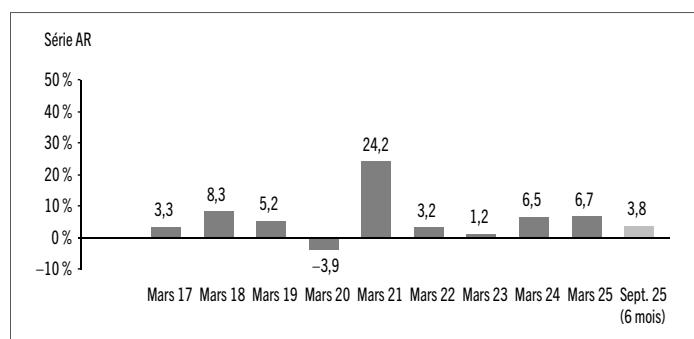
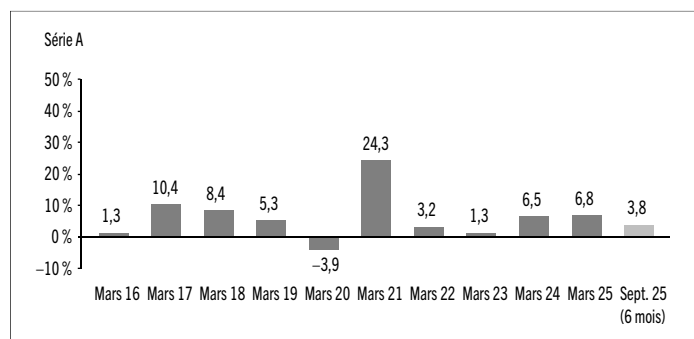
Rendement passé

L'information sur le rendement du Fonds suppose que toutes les distributions faites par le Fonds au cours des périodes présentées ont été réinvesties dans des titres additionnels des séries applicables du Fonds. L'information sur le rendement ne tient pas compte des frais d'acquisition, frais de rachat, frais de distribution, autres frais accessoires ou impôt sur le revenu payables par un investisseur, lesquels viendraient réduire le rendement. Le rendement passé du Fonds n'est pas nécessairement indicateur de son rendement futur.

Si vous détenez ce Fonds hors d'un régime enregistré, les distributions de revenu et de gains en capital qui vous sont versées augmentent votre revenu aux fins de l'impôt, qu'elles vous soient versées au comptant ou réinvesties dans des titres additionnels du Fonds. Le montant des distributions imposables réinvesties est ajouté au prix de base rajusté des titres que vous détenez. Cela diminuerait vos gains en capital ou augmenterait votre perte en capital lors d'un rachat subséquent à partir du Fonds, assurant ainsi que vous n'êtes pas imposé de nouveau sur ce montant. Veuillez consulter votre conseiller fiscal en ce qui concerne votre situation fiscale personnelle.

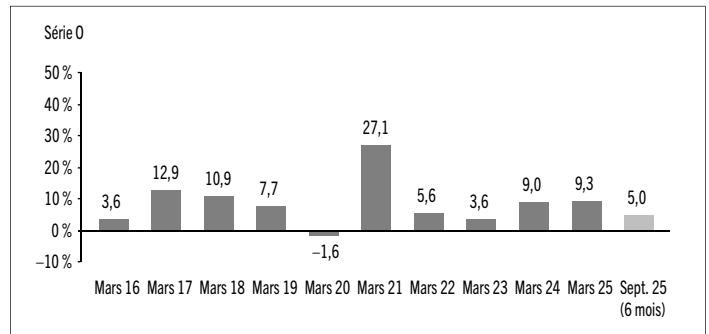
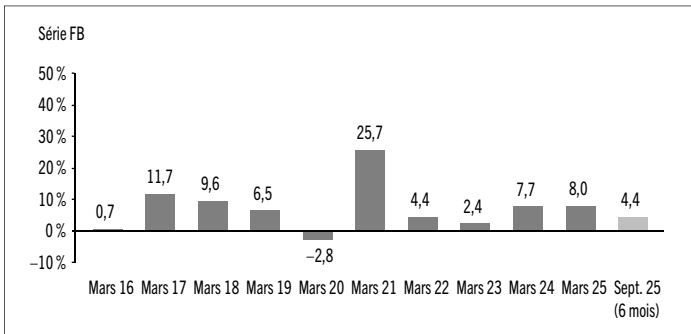
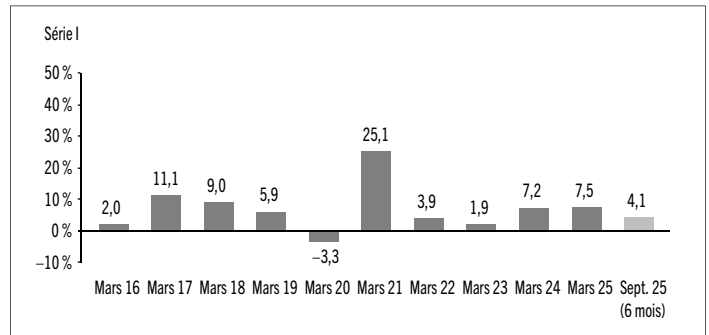
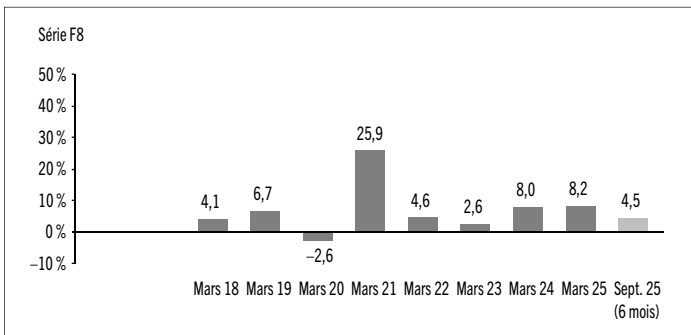
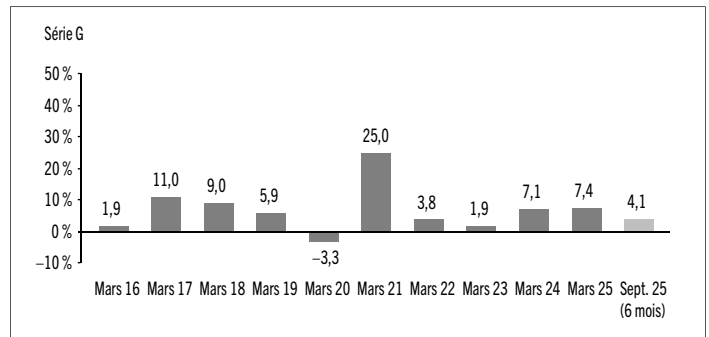
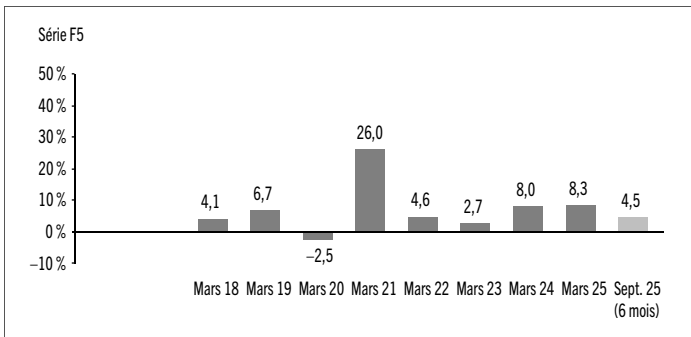
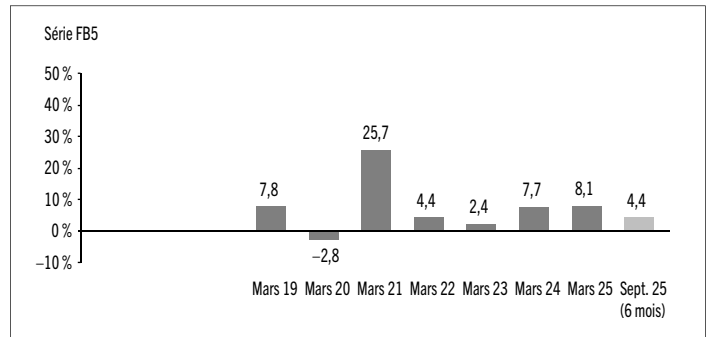
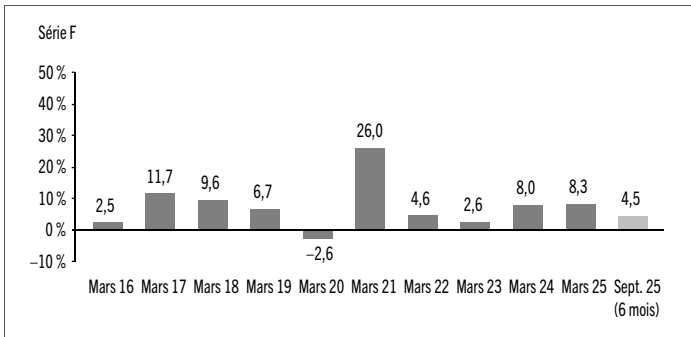
Rendements annuels

Les graphiques suivants présentent le rendement de chaque série du Fonds pour chacune des périodes comptables indiquées. Les graphiques indiquent, sous forme de pourcentage, la variation à la hausse ou à la baisse le dernier jour de chaque période comptable présentée d'un placement effectué le premier jour de chaque période comptable ou à la date d'établissement ou de rétablissement de la série, selon le cas. Les dates d'établissement ou de rétablissement des séries se trouvent à la rubrique *Constitution du Fonds et renseignements sur les séries*.



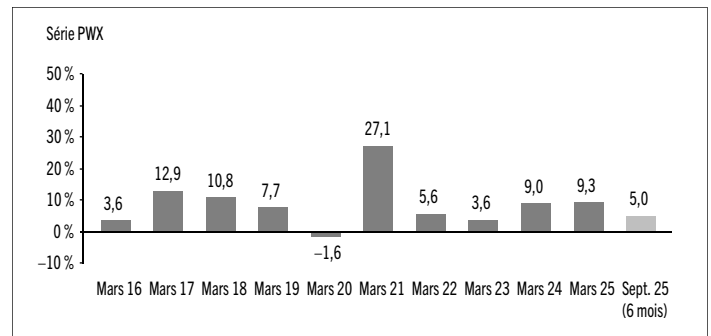
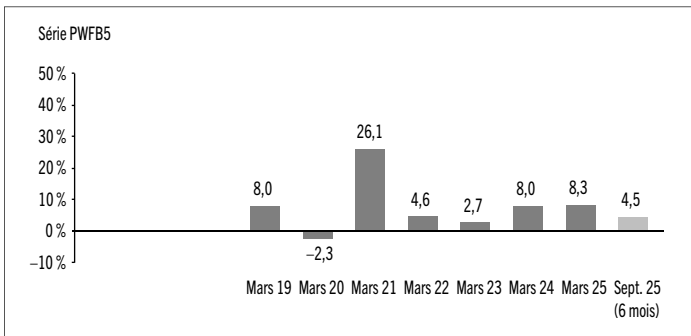
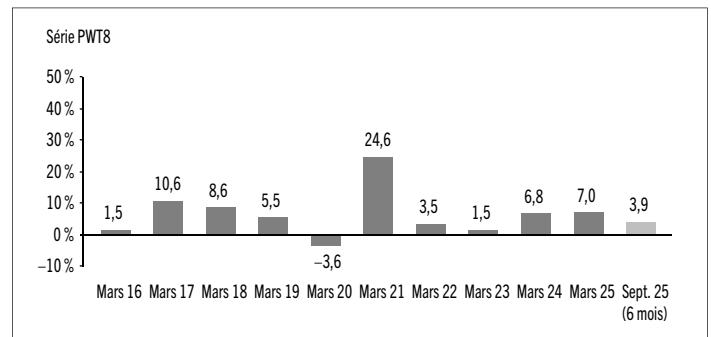
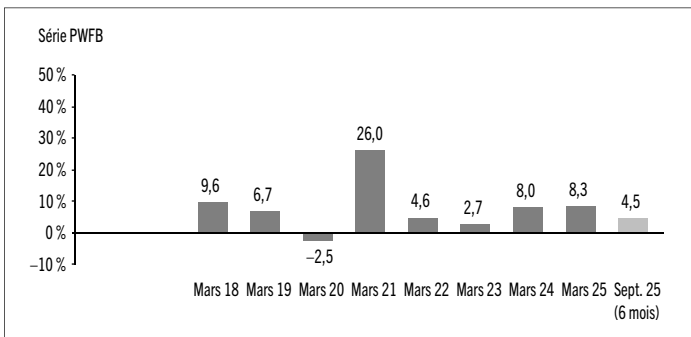
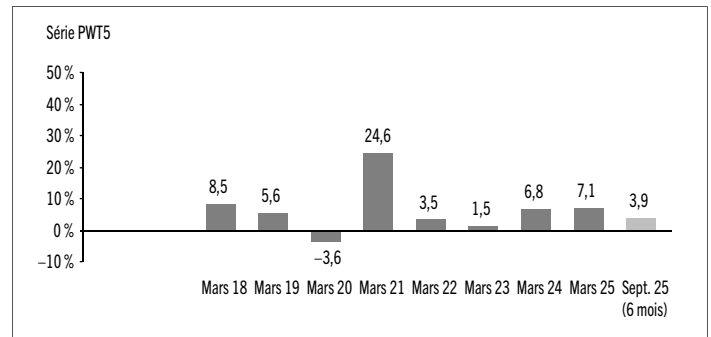
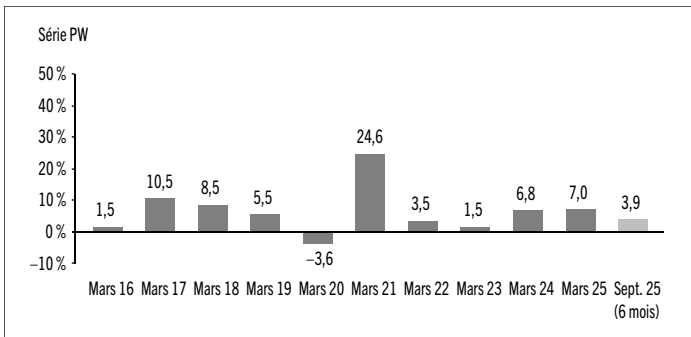
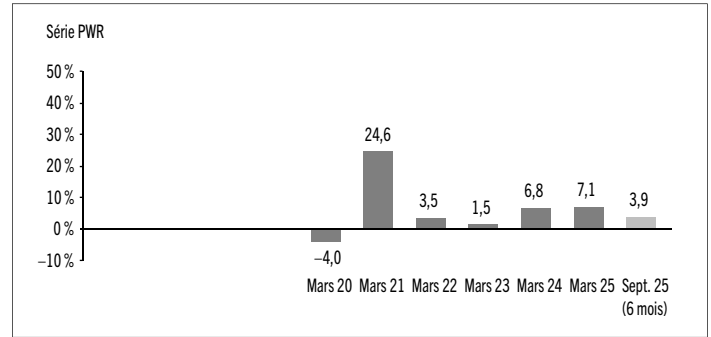
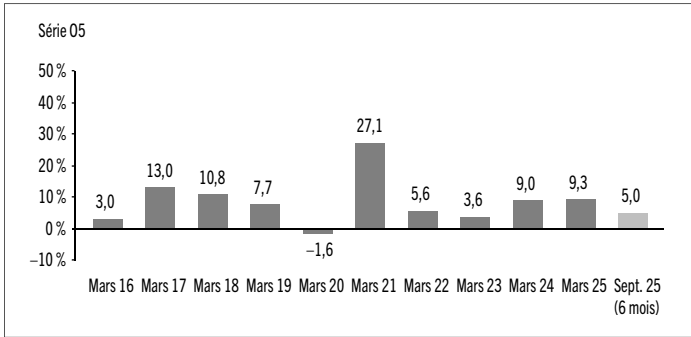
FONDS ÉQUILIBRÉ CANADIEN DE CROISSANCE MACKENZIE BLUEWATER

RAPPORT INTERMÉDIAIRE DE LA DIRECTION SUR LE RENDEMENT DU FONDS | Pour la période close le 30 septembre 2025



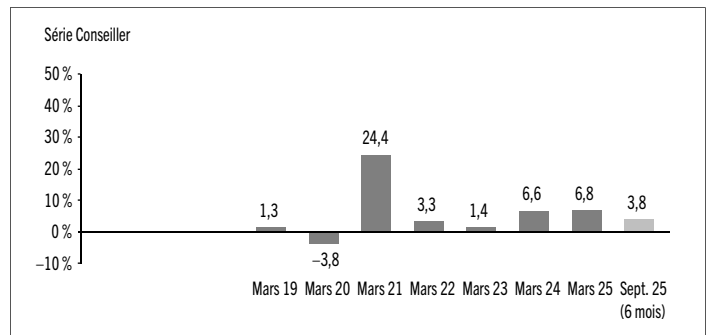
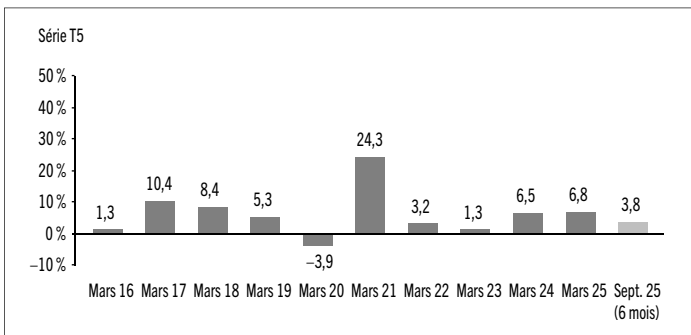
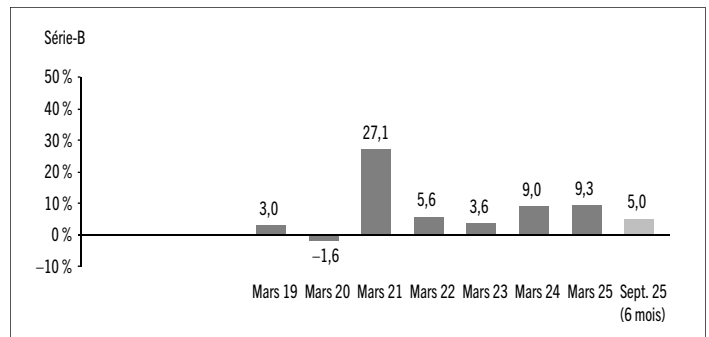
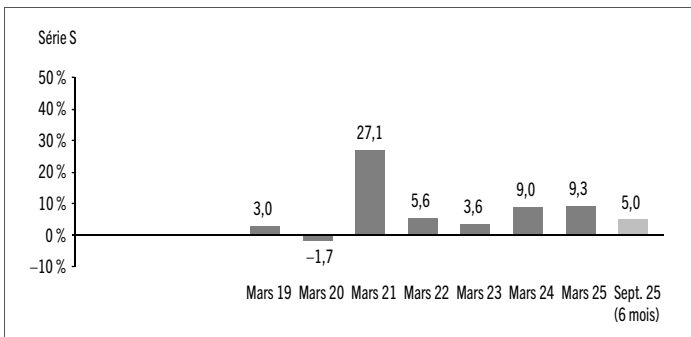
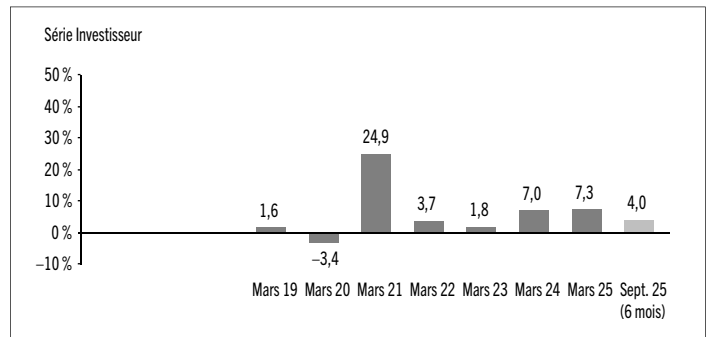
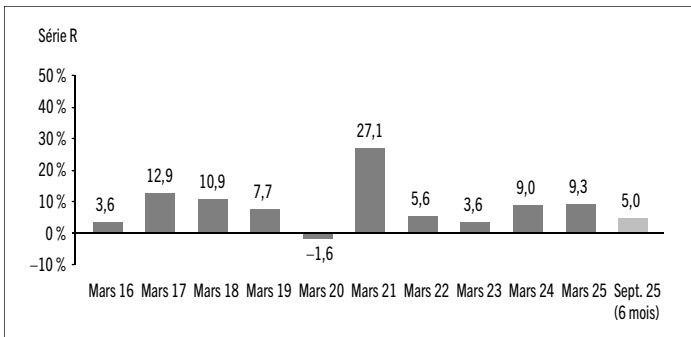
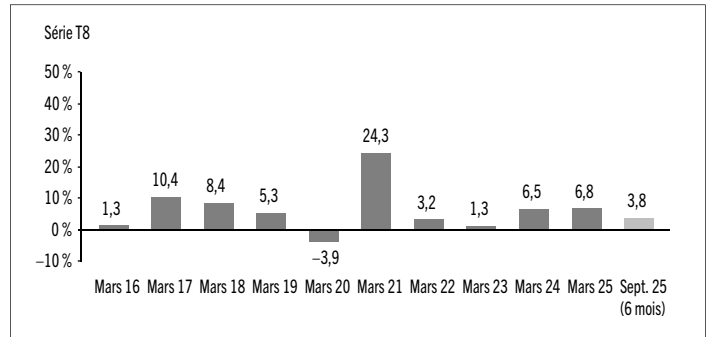
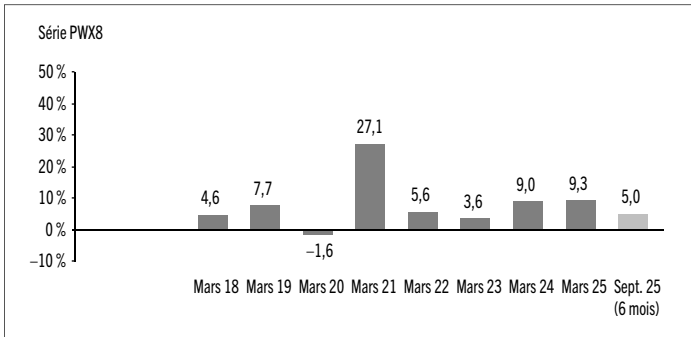
FONDS ÉQUILIBRÉ CANADIEN DE CROISSANCE MACKENZIE BLUEWATER

RAPPORT INTERMÉDIAIRE DE LA DIRECTION SUR LE RENDEMENT DU FONDS | Pour la période close le 30 septembre 2025



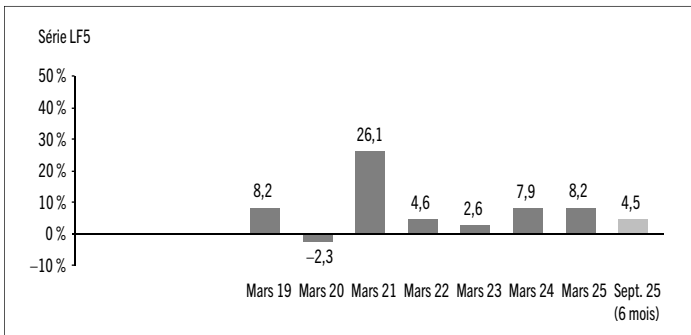
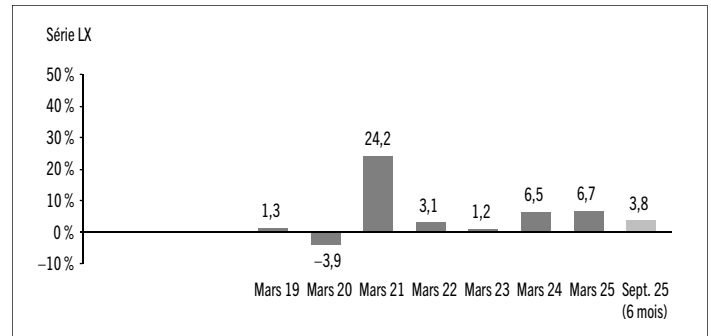
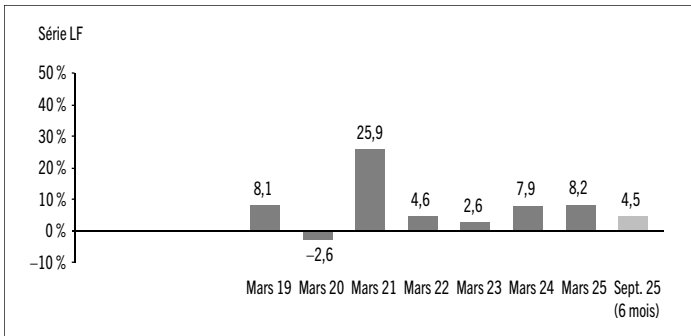
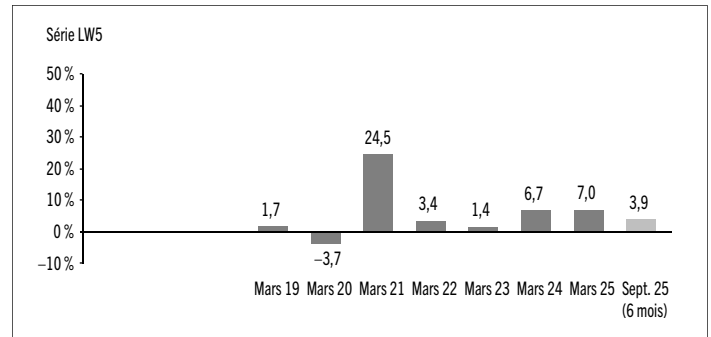
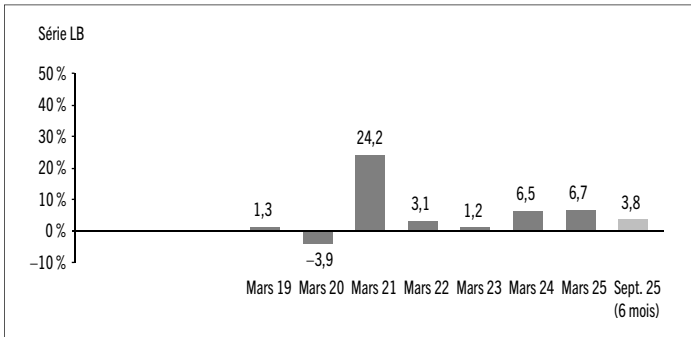
FONDS ÉQUILIBRÉ CANADIEN DE CROISSANCE MACKENZIE BLUEWATER

RAPPORT INTERMÉDIAIRE DE LA DIRECTION SUR LE RENDEMENT DU FONDS | Pour la période close le 30 septembre 2025

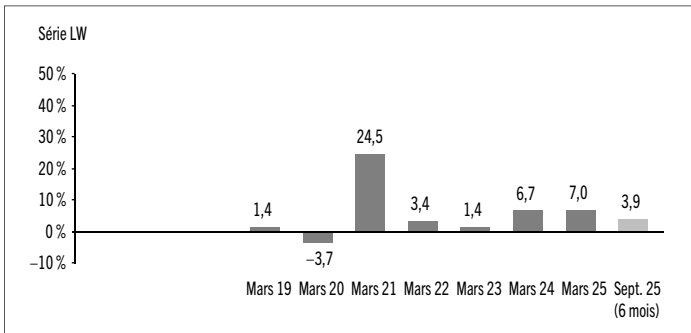
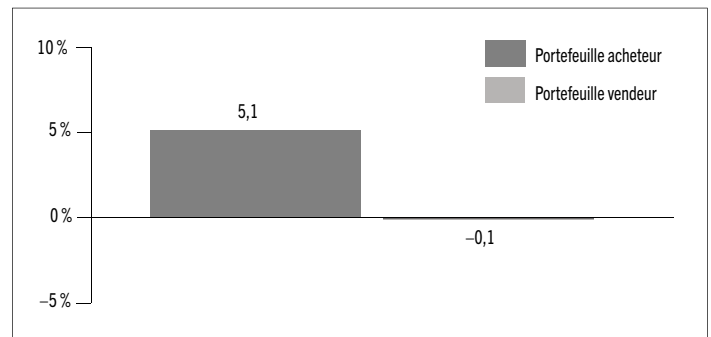


FONDS ÉQUILIBRÉ CANADIEN DE CROISSANCE MACKENZIE BLUEWATER

RAPPORT INTERMÉDIAIRE DE LA DIRECTION SUR LE RENDEMENT DU FONDS | Pour la période close le 30 septembre 2025



Le graphique suivant présente le rendement des positions acheteur et des positions vendeur du Fonds pour la période close le 30 septembre 2025, avant déduction des frais et charges, et compte non tenu de l'incidence des autres éléments d'actif (de passif).



FONDS ÉQUILIBRÉ CANADIEN DE CROISSANCE MACKENZIE BLUEWATER

RAPPORT INTERMÉDIAIRE DE LA DIRECTION SUR LE RENDEMENT DU FONDS | Pour la période close le 30 septembre 2025

Aperçu du portefeuille au 30 septembre 2025

RÉPARTITION DU PORTEFEUILLE	% DE LA VALEUR LIQUIDATIVE
Actions	65,8
Actions	65,8
Options achetées*	–
Obligations	32,3
Obligations	31,2
Contrats à terme standardisés sur obligations (acheteur)**	1,1
Contrats à terme standardisés sur obligations (vendeur)**	–
Options achetées [†]	–
Options vendues [†]	–
Fonds communs de placement	1,3
Fonds/billets négociés en bourse	0,5
Fonds privés	0,2
Options sur swaps achetées ^{††}	–
Options sur swaps vendues ^{††}	–
Options sur devises achetées [‡]	–
Options sur devises vendues [‡]	–
Trésorerie et équivalents de trésorerie	(0,1)

RÉPARTITION RÉGIONALE	% DE LA VALEUR LIQUIDATIVE
Canada	67,5
États-Unis	24,7
Irlande	2,9
Royaume-Uni	1,8
France	1,1
Mexique	1,1
Italie	0,8
Australie	0,1
Allemagne	0,1
Trésorerie et équivalents de trésorerie	(0,1)

RÉPARTITION SECTORIELLE	% DE LA VALEUR LIQUIDATIVE
Services financiers	18,7
Produits industriels	17,2
Obligations de sociétés	15,8
Technologie de l'information	10,1
Obligations provinciales	7,2
Consommation discrétionnaire	7,0
Obligations fédérales	6,6
Matériaux	4,3
Soins de santé	4,2
Obligations d'État étrangères	2,5
Consommation de base	2,4
Fonds communs de placement	1,3
Biens immobiliers	1,1
Services de communication	0,9
Autre	0,6
Fonds privés	0,2
Trésorerie et équivalents de trésorerie	(0,1)

OBLIGATIONS PAR NOTE DE CRÉDIT ^{§§}	% DE LA VALEUR LIQUIDATIVE
AAA	7,0
AA	3,5
A	6,0
BBB	8,9
Inférieure à BBB	1,5
Sans note	4,3

* Les valeurs théoriques représentent 0,2 % de la valeur liquidative des options sur actions achetées.

** Les valeurs théoriques représentent 1,1 % de la valeur liquidative des contrats à terme standardisés sur obligations (acheteur) et –4,1 % de la valeur liquidative des contrats à terme standardisés sur obligations (vendeur).

† Les valeurs théoriques représentent 10,0 % de la valeur liquidative des options sur obligations achetées et –0,9 % de la valeur liquidative des options sur obligations vendues.

†† Les valeurs théoriques représentent 1,7 % de la valeur liquidative des options sur swaps achetées et –3,3 % de la valeur liquidative des options sur swaps vendues.

‡ Les valeurs théoriques représentent 3,5 % de la valeur liquidative des options sur devises achetées et –3,5 % de la valeur liquidative des options sur devises vendues.

§§ Les notes de crédit et les catégories de crédit sont basées sur les notes d'une agence de notation désignée.

LES 25 PRINCIPALES POSITIONS ACHETEUR	% DE LA VALEUR LIQUIDATIVE
Émetteur	
Banque Royale du Canada	3,7
Stantec Inc.	3,4
Gouvernement du Canada 3,25 % 01-06-2035	3,2
La Banque Toronto-Dominion	2,7
Microsoft Corp.	2,6
Waste Connections Inc.	2,6
Brookfield Asset Management Inc.	2,5
Groupe TMX Ltée	2,4
Les Compagnies Loblaw Itée	2,4
Linde PLC	2,2
Intact Corporation financière	2,2
Franco-Nevada Corp.	2,1
Stryker Corp.	2,0
Roper Technologies Inc.	1,9
Automatic Data Processing Inc.	1,8
Thomson Reuters Corp.	1,8
Mastercard Inc.	1,8
Boyd Group Services Inc.	1,8
Compass Group PLC	1,5
The Descartes Systems Group Inc.	1,5
Canadien Pacifique Kansas City Ltée	1,5
Pet Valu Holdings Ltd.	1,4
Dollarama inc.	1,4
Province de l'Ontario 3,60 % 02-06-2035	1,4
Apple Inc.	1,4

Principales positions acheteur en tant que pourcentage de la valeur liquidative totale	53,2
---	-------------

LES 25 PRINCIPALES POSITIONS VENDEUR	% DE LA VALEUR LIQUIDATIVE
Émetteur	
Contrats à terme standardisés sur obligations Euro-Buxl à 30 ans	–
Option d'achat sur devises USD/EUR vendue 25-02-2026, prix d'exercice 1,26 \$	–
Option de vente sur devises AUD/USD vendue 25-02-2026, prix d'exercice 0,71 \$	–
Option d'achat sur devises CAD/MXN vendue 16-12-2025, prix d'exercice 14,40 \$	–
iShares iBoxx \$ High Yield Corporate Bond ETF – option de vente vendue @ 73,00 \$ éch. 21-11-2025	–
Indice Markit North American Investment Grade CDX – option de vente vendue @ 80,00 \$ éch. 15-10-2025	–
Indice Markit North American Investment Grade CDX – option de vente vendue @ 387,50 \$ éch. 15-10-2025	–
Contrats à terme standardisés sur obligations américaines à 5 ans	–
Contrats à terme standardisés sur obligations du Trésor américain à 2 ans	–

Principales positions vendeur en tant que pourcentage de la valeur liquidative totale	–
--	----------

Les placements et pourcentages peuvent avoir changé depuis le 30 septembre 2025 en raison des opérations de portefeuille continues du Fonds. Les mises à jour trimestrielles des titres sont disponibles dans les 60 jours suivant la fin de chaque trimestre, sauf pour le trimestre se terminant le 31 mars, date de clôture de l'exercice du Fonds, où elles sont disponibles dans les 90 jours.

FONDS ÉQUILIBRÉ CANADIEN DE CROISSANCE MACKENZIE BLUEWATER

RAPPORT INTERMÉDIAIRE DE LA DIRECTION SUR LE RENDEMENT DU FONDS | Pour la période close le 30 septembre 2025

Faits saillants financiers

Les tableaux suivants font état de données financières clés concernant le Fonds et ont pour objet de vous aider à comprendre les résultats financiers du Fonds pour chaque période comptable présentée ci-après. Si un fonds ou une série a été établi(e) ou rétabli(e) au cours de la période, l'information fournie se rapporte à la période allant de la date d'établissement ou de rétablissement jusqu'à la fin de cette période comptable. Les dates d'établissement ou de rétablissement des séries se trouvent à la rubrique *Constitution du Fonds et renseignements sur les séries*.

ACTIF NET PAR TITRE DU FONDS (\$)¹

Série A	30 sept. 2025	31 mars 2025	31 mars 2024	31 mars 2023	31 mars 2022	31 mars 2021
Actif net, à l'ouverture	13,99	13,43	12,84	12,73	12,72	10,69
Augmentation (diminution) attribuable aux activités d'exploitation :						
Total des produits	0,17	0,32	0,31	0,27	0,20	0,22
Total des charges	(0,17)	(0,32)	(0,30)	(0,29)	(0,31)	(0,29)
Profits (pertes) réalisé(e)s	0,40	0,68	0,47	0,05	0,67	1,08
Profits (pertes) latent(e)s	0,13	0,25	0,33	0,10	(0,19)	1,54
Augmentation (diminution) totale attribuable aux activités d'exploitation²	0,53	0,93	0,81	0,13	0,37	2,55
Distributions :						
Du revenu de placement net (sauf les dividendes canadiens)	–	–	–	(0,01)	(0,04)	(0,02)
Des dividendes canadiens	–	(0,03)	(0,02)	–	–	(0,01)
Des gains en capital	–	(0,32)	(0,22)	(0,04)	(0,37)	(0,52)
Remboursement de capital	–	–	–	–	–	–
Distributions annuelles totales³	–	(0,35)	(0,24)	(0,05)	(0,41)	(0,55)
Actif net, à la clôture	14,52	13,99	13,43	12,84	12,73	12,72

Série AR	30 sept. 2025	31 mars 2025	31 mars 2024	31 mars 2023	31 mars 2022	31 mars 2021
Actif net, à l'ouverture	13,68	13,14	12,56	12,46	12,45	10,47
Augmentation (diminution) attribuable aux activités d'exploitation :						
Total des produits	0,16	0,31	0,31	0,27	0,20	0,21
Total des charges	(0,16)	(0,32)	(0,30)	(0,28)	(0,31)	(0,29)
Profits (pertes) réalisé(e)s	0,39	0,65	0,50	0,13	0,65	1,02
Profits (pertes) latent(e)s	0,13	0,25	0,33	0,09	(0,19)	1,51
Augmentation (diminution) totale attribuable aux activités d'exploitation²	0,52	0,89	0,84	0,21	0,35	2,45
Distributions :						
Du revenu de placement net (sauf les dividendes canadiens)	–	–	–	(0,01)	(0,04)	(0,01)
Des dividendes canadiens	–	(0,03)	(0,01)	–	–	(0,01)
Des gains en capital	–	(0,31)	(0,22)	(0,04)	(0,36)	(0,52)
Remboursement de capital	–	–	–	–	–	–
Distributions annuelles totales³	–	(0,34)	(0,23)	(0,05)	(0,40)	(0,54)
Actif net, à la clôture	14,20	13,68	13,14	12,56	12,46	12,45

Série D	30 sept. 2025	31 mars 2025	31 mars 2024	31 mars 2023	31 mars 2022	31 mars 2021
Actif net, à l'ouverture	16,41	15,69	14,99	14,74	14,62	12,19
Augmentation (diminution) attribuable aux activités d'exploitation :						
Total des produits	0,20	0,38	0,37	0,32	0,23	0,25
Total des charges	(0,10)	(0,19)	(0,17)	(0,17)	(0,22)	(0,21)
Profits (pertes) réalisé(e)s	0,47	0,77	0,59	0,28	0,64	1,14
Profits (pertes) latent(e)s	0,15	0,30	0,39	0,11	(0,22)	1,76
Augmentation (diminution) totale attribuable aux activités d'exploitation²	0,72	1,26	1,18	0,54	0,43	2,94
Distributions :						
Du revenu de placement net (sauf les dividendes canadiens)	–	–	(0,01)	(0,01)	(0,05)	(0,02)
Des dividendes canadiens	–	(0,13)	(0,14)	(0,03)	–	(0,02)
Des gains en capital	–	(0,40)	(0,29)	(0,07)	(0,45)	(0,61)
Remboursement de capital	–	–	–	–	–	–
Distributions annuelles totales³	–	(0,53)	(0,44)	(0,11)	(0,50)	(0,65)
Actif net, à la clôture	17,13	16,41	15,69	14,99	14,74	14,62

Série F	30 sept. 2025	31 mars 2025	31 mars 2024	31 mars 2023	31 mars 2022	31 mars 2021
Actif net, à l'ouverture	14,66	14,01	13,38	13,15	12,99	10,79
Augmentation (diminution) attribuable aux activités d'exploitation :						
Total des produits	0,18	0,33	0,33	0,28	0,21	0,22
Total des charges	(0,07)	(0,14)	(0,13)	(0,13)	(0,13)	(0,13)
Profits (pertes) réalisé(e)s	0,41	0,69	0,50	0,06	0,43	1,02
Profits (pertes) latent(e)s	0,14	0,27	0,35	0,10	(0,20)	1,56
Augmentation (diminution) totale attribuable aux activités d'exploitation²	0,66	1,15	1,05	0,31	0,31	2,67
Distributions :						
Du revenu de placement net (sauf les dividendes canadiens)	–	–	(0,01)	(0,01)	(0,05)	(0,02)
Des dividendes canadiens	–	(0,13)	(0,15)	(0,03)	–	(0,02)
Des gains en capital	–	(0,36)	(0,26)	(0,07)	(0,41)	(0,54)
Remboursement de capital	–	–	–	–	–	–
Distributions annuelles totales³	–	(0,49)	(0,42)	(0,11)	(0,46)	(0,58)
Actif net, à la clôture	15,33	14,66	14,01	13,38	13,15	12,99

- 1) Ces calculs sont prescrits par les règlements sur les valeurs mobilières et ne sont pas censés être un rapprochement de l'actif net par titre à l'ouverture et à la clôture. Ces renseignements proviennent des états financiers intermédiaires non audités et des états financiers annuels audités du Fonds. L'actif net par titre présenté dans les états financiers peut différer de la valeur liquidative par titre calculée aux fins de l'évaluation du Fonds. Une explication de ces différences, le cas échéant, se trouve dans les *Notes annexes*.
- 2) L'actif net et les distributions sont fonction du nombre réel de titres en circulation au moment considéré. L'augmentation ou la diminution liée aux activités d'exploitation est fonction du nombre moyen pondéré de titres en circulation au cours de la période comptable.
- 3) Les distributions ont été payées en espèces ou réinvesties en titres additionnels du Fonds, ou les deux.

FONDS ÉQUILIBRÉ CANADIEN DE CROISSANCE MACKENZIE BLUEWATER

RAPPORT INTERMÉDIAIRE DE LA DIRECTION SUR LE RENDEMENT DU FONDS | Pour la période close le 30 septembre 2025

ACTIF NET PAR TITRE DU FONDS (\$)¹ (suite)

	30 sept. 2025	31 mars 2025	31 mars 2024	31 mars 2023	31 mars 2022	31 mars 2021
Série F5						
Actif net, à l'ouverture	14,13	14,03	13,91	14,41	14,96	13,05
Augmentation (diminution) attribuable aux activités d'exploitation :						
Total des produits	0,17	0,33	0,33	0,30	0,23	0,26
Total des charges	(0,07)	(0,14)	(0,13)	(0,13)	(0,15)	(0,15)
Profits (pertes) réalisé(e)s	0,40	0,70	0,51	0,02	0,26	1,34
Profits (pertes) latent(e)s	0,13	0,26	0,35	0,11	(0,22)	1,85
Augmentation (diminution) totale attribuable aux activités d'exploitation²	0,63	1,15	1,06	0,30	0,12	3,30
Distributions :						
Du revenu de placement net (sauf les dividendes canadiens)	–	–	(0,01)	(0,01)	(0,06)	(0,02)
Des dividendes canadiens	(0,06)	(0,18)	(0,17)	(0,04)	–	(0,04)
Des gains en capital	–	(0,34)	(0,25)	(0,07)	(0,46)	(0,64)
Remboursement de capital	(0,29)	(0,52)	(0,50)	(0,71)	(0,75)	(0,70)
Distributions annuelles totales³	(0,35)	(1,04)	(0,93)	(0,83)	(1,27)	(1,40)
Actif net, à la clôture	14,40	14,13	14,03	13,91	14,41	14,96
Série F8						
Actif net, à l'ouverture	11,21	11,48	11,74	12,59	13,48	12,13
Augmentation (diminution) attribuable aux activités d'exploitation :						
Total des produits	0,13	0,27	0,28	0,26	0,20	0,24
Total des charges	(0,06)	(0,11)	(0,11)	(0,11)	(0,13)	(0,14)
Profits (pertes) réalisé(e)s	0,28	0,55	0,44	0,03	0,26	1,15
Profits (pertes) latent(e)s	0,10	0,21	0,29	0,09	(0,19)	1,69
Augmentation (diminution) totale attribuable aux activités d'exploitation²	0,45	0,92	0,90	0,27	0,14	2,94
Distributions :						
Du revenu de placement net (sauf les dividendes canadiens)	–	–	–	(0,01)	(0,05)	(0,02)
Des dividendes canadiens	(0,05)	(0,14)	(0,14)	(0,04)	–	(0,04)
Des gains en capital	–	(0,27)	(0,20)	(0,06)	(0,41)	(0,58)
Remboursement de capital	(0,40)	(0,77)	(0,78)	(1,01)	(1,08)	(1,06)
Distributions annuelles totales³	(0,45)	(1,18)	(1,12)	(1,12)	(1,54)	(1,70)
Actif net, à la clôture	11,25	11,21	11,48	11,74	12,59	13,48
Série FB						
Actif net, à l'ouverture	13,62	13,03	12,44	12,24	12,13	10,08
Augmentation (diminution) attribuable aux activités d'exploitation :						
Total des produits	0,16	0,31	0,30	0,27	0,19	0,20
Total des charges	(0,08)	(0,16)	(0,15)	(0,14)	(0,15)	(0,14)
Profits (pertes) réalisé(e)s	0,37	0,63	0,49	0,12	0,55	1,04
Profits (pertes) latent(e)s	0,13	0,25	0,32	0,09	(0,18)	1,47
Augmentation (diminution) totale attribuable aux activités d'exploitation²	0,58	1,03	0,96	0,34	0,41	2,57
Distributions :						
Du revenu de placement net (sauf les dividendes canadiens)	–	–	–	(0,01)	(0,05)	(0,01)
Des dividendes canadiens	–	(0,10)	(0,12)	(0,03)	–	(0,01)
Des gains en capital	–	(0,34)	(0,24)	(0,05)	(0,38)	(0,51)
Remboursement de capital	–	–	–	–	–	–
Distributions annuelles totales³	–	(0,44)	(0,36)	(0,09)	(0,43)	(0,53)
Actif net, à la clôture	14,22	13,62	13,03	12,44	12,24	12,13

	30 sept. 2025	31 mars 2025	31 mars 2024	31 mars 2023	31 mars 2022	31 mars 2021
Série FB5						
Actif net, à l'ouverture	15,17	15,10	15,00	15,58	16,20	14,16
Augmentation (diminution) attribuable aux activités d'exploitation :						
Total des produits	0,18	0,35	0,36	0,33	0,25	0,28
Total des charges	(0,09)	(0,17)	(0,18)	(0,18)	(0,20)	(0,20)
Profits (pertes) réalisé(e)s	0,43	0,65	1,20	(0,36)	0,50	1,61
Profits (pertes) latent(e)s	0,14	0,28	0,38	0,12	(0,24)	2,02
Augmentation (diminution) totale attribuable aux activités d'exploitation²	0,66	1,11	1,76	(0,09)	0,31	3,71
Distributions :						
Du revenu de placement net (sauf les dividendes canadiens)	–	–	(0,01)	(0,01)	(0,06)	(0,02)
Des dividendes canadiens	(0,06)	(0,17)	(0,15)	(0,04)	–	(0,04)
Des gains en capital	–	(0,36)	(0,26)	(0,07)	(0,49)	(0,69)
Remboursement de capital	(0,32)	(0,59)	(0,58)	(0,77)	(0,81)	(0,77)
Distributions annuelles totales³	(0,38)	(1,12)	(1,00)	(0,89)	(1,36)	(1,52)
Actif net, à la clôture	15,45	15,17	15,10	15,00	15,58	16,20
Série G						
Actif net, à l'ouverture	19,00	18,20	17,39	17,17	17,07	14,27
Augmentation (diminution) attribuable aux activités d'exploitation :						
Total des produits	0,23	0,43	0,42	0,37	0,27	0,29
Total des charges	(0,17)	(0,33)	(0,31)	(0,29)	(0,31)	(0,29)
Profits (pertes) réalisé(e)s	0,66	1,08	0,65	–	1,21	1,56
Profits (pertes) latent(e)s	0,18	0,34	0,45	0,13	(0,26)	2,07
Augmentation (diminution) totale attribuable aux activités d'exploitation²	0,90	1,52	1,21	0,21	0,91	3,63
Distributions :						
Du revenu de placement net (sauf les dividendes canadiens)	–	–	(0,01)	(0,01)	(0,06)	(0,02)
Des dividendes canadiens	–	(0,09)	(0,09)	(0,01)	–	(0,02)
Des gains en capital	–	(0,45)	(0,31)	(0,08)	(0,51)	(0,71)
Remboursement de capital	–	–	–	–	–	–
Distributions annuelles totales³	–	(0,54)	(0,41)	(0,10)	(0,57)	(0,75)
Actif net, à la clôture	19,78	19,00	18,20	17,39	17,17	17,07
Série I						
Actif net, à l'ouverture	13,03	12,48	11,98	11,87	11,81	9,87
Augmentation (diminution) attribuable aux activités d'exploitation :						
Total des produits	0,16	0,30	0,29	0,26	0,19	0,20
Total des charges	(0,11)	(0,22)	(0,20)	(0,15)	(0,16)	(0,15)
Profits (pertes) réalisé(e)s	0,37	0,60	0,41	0,05	0,70	1,06
Profits (pertes) latent(e)s	0,12	0,24	0,31	0,09	(0,18)	1,44
Augmentation (diminution) totale attribuable aux activités d'exploitation²	0,54	0,92	0,81	0,25	0,55	2,55
Distributions :						
Du revenu de placement net (sauf les dividendes canadiens)	–	–	–	(0,01)	(0,04)	(0,01)
Des dividendes canadiens	–	(0,07)	(0,11)	(0,05)	–	(0,02)
Des gains en capital	–	(0,31)	(0,23)	(0,05)	(0,37)	(0,50)
Remboursement de capital	–	–	–	–	–	–
Distributions annuelles totales³	–	(0,38)	(0,34)	(0,11)	(0,41)	(0,53)
Actif net, à la clôture	13,57	13,03	12,48	11,98	11,87	11,81

FONDS ÉQUILBRÉ CANADIEN DE CROISSANCE MACKENZIE BLUEWATER

RAPPORT INTERMÉDIAIRE DE LA DIRECTION SUR LE RENDEMENT DU FONDS | Pour la période close le 30 septembre 2025

ACTIF NET PAR TITRE DU FONDS (\$)¹ (suite)

	30 sept. 2025	31 mars 2025	31 mars 2024	31 mars 2023	31 mars 2022	31 mars 2021
Série O						
Actif net, à l'ouverture	29,76	28,36	27,07	26,43	25,92	21,35
Augmentation (diminution) attribuable aux activités d'exploitation :						
Total des produits	0,36	0,68	0,66	0,58	0,41	0,43
Total des charges	–	(0,01)	(0,01)	(0,01)	(0,01)	(0,02)
Profits (pertes) réalisé(e)s	0,84	1,38	1,04	0,18	1,29	2,01
Profits (pertes) latent(e)s	0,28	0,54	0,70	0,20	(0,40)	3,10
Augmentation (diminution) totale attribuable aux activités d'exploitation²	1,48	2,59	2,39	0,95	1,29	5,52
Distributions :						
Du revenu de placement net (sauf les dividendes canadiens)	–	(0,01)	(0,01)	(0,02)	(0,11)	(0,03)
Des dividendes canadiens	–	(0,40)	(0,49)	(0,12)	–	(0,04)
Des gains en capital	–	(0,78)	(0,59)	(0,17)	(0,86)	(1,12)
Remboursement de capital	–	–	–	–	–	–
Distributions annuelles totales³	–	(1,19)	(1,09)	(0,31)	(0,97)	(1,19)
Actif net, à la clôture	31,25	29,76	28,36	27,07	26,43	25,92
Série O5						
Actif net, à l'ouverture	15,94	15,70	15,43	15,85	16,32	14,11
Augmentation (diminution) attribuable aux activités d'exploitation :						
Total des produits	0,19	0,37	0,37	0,34	0,25	0,28
Total des charges	–	–	(0,01)	(0,01)	(0,01)	(0,01)
Profits (pertes) réalisé(e)s	0,53	0,75	(1,78)	0,07	0,90	1,36
Profits (pertes) latent(e)s	0,15	0,29	0,40	0,12	(0,24)	2,01
Augmentation (diminution) totale attribuable aux activités d'exploitation²	0,87	1,41	(1,02)	0,52	0,90	3,64
Distributions :						
Du revenu de placement net (sauf les dividendes canadiens)	–	–	(0,01)	(0,01)	(0,07)	(0,02)
Des dividendes canadiens	(0,17)	(0,33)	(0,31)	(0,08)	–	(0,08)
Des gains en capital	–	(0,39)	(0,29)	(0,08)	(0,52)	(0,71)
Remboursement de capital	(0,23)	(0,46)	(0,44)	(0,76)	(0,82)	(0,73)
Distributions annuelles totales³	(0,40)	(1,18)	(1,05)	(0,93)	(1,41)	(1,54)
Actif net, à la clôture	16,33	15,94	15,70	15,43	15,85	16,32
Série PW						
Actif net, à l'ouverture	16,93	16,23	15,51	15,35	15,31	12,83
Augmentation (diminution) attribuable aux activités d'exploitation :						
Total des produits	0,20	0,39	0,38	0,33	0,24	0,26
Total des charges	(0,18)	(0,35)	(0,33)	(0,31)	(0,33)	(0,31)
Profits (pertes) réalisé(e)s	0,48	0,79	0,58	0,08	0,62	1,21
Profits (pertes) latent(e)s	0,16	0,31	0,40	0,12	(0,23)	1,85
Augmentation (diminution) totale attribuable aux activités d'exploitation²	0,66	1,14	1,03	0,22	0,30	3,01
Distributions :						
Du revenu de placement net (sauf les dividendes canadiens)	–	–	–	(0,01)	(0,05)	(0,02)
Des dividendes canadiens	–	(0,05)	(0,04)	–	–	(0,01)
Des gains en capital	–	(0,39)	(0,28)	(0,06)	(0,45)	(0,63)
Remboursement de capital	–	–	–	–	–	–
Distributions annuelles totales³	–	(0,44)	(0,32)	(0,07)	(0,50)	(0,66)
Actif net, à la clôture	17,59	16,93	16,23	15,51	15,35	15,31

	30 sept. 2025	31 mars 2025	31 mars 2024	31 mars 2023	31 mars 2022	31 mars 2021
Série PWF5						
Actif net, à l'ouverture	14,00	13,37	12,77	12,55	12,40	10,29
Augmentation (diminution) attribuable aux activités d'exploitation :						
Total des produits	0,17	0,32	0,31	0,27	0,20	0,21
Total des charges	(0,07)	(0,13)	(0,12)	(0,12)	(0,12)	(0,12)
Profits (pertes) réalisé(e)s	0,40	0,64	0,46	0,10	0,48	0,98
Profits (pertes) latent(e)s	0,13	0,25	0,33	0,10	(0,19)	1,49
Augmentation (diminution) totale attribuable aux activités d'exploitation²	0,63	1,08	0,98	0,35	0,37	2,56
Distributions :						
Du revenu de placement net (sauf les dividendes canadiens)	–	–	–	(0,01)	(0,05)	(0,01)
Des dividendes canadiens	–	(0,12)	(0,14)	(0,03)	–	(0,02)
Des gains en capital	–	(0,35)	(0,26)	(0,06)	(0,39)	(0,52)
Remboursement de capital	–	–	–	–	–	–
Distributions annuelles totales³	–	(0,47)	(0,40)	(0,10)	(0,44)	(0,55)
Actif net, à la clôture	14,63	14,00	13,37	12,77	12,55	12,40
Série PWF5						
Actif net, à l'ouverture	15,43	15,33	15,19	15,73	16,33	14,23
Augmentation (diminution) attribuable aux activités d'exploitation :						
Total des produits	0,18	0,36	0,36	0,33	0,25	0,28
Total des charges	(0,07)	(0,14)	(0,14)	(0,14)	(0,16)	(0,17)
Profits (pertes) réalisé(e)s	0,44	0,66	0,56	0,43	0,35	(0,47)
Profits (pertes) latent(e)s	0,14	0,29	0,39	0,12	(0,24)	2,00
Augmentation (diminution) totale attribuable aux activités d'exploitation²	0,69	1,17	1,17	0,74	0,20	1,64
Distributions :						
Du revenu de placement net (sauf les dividendes canadiens)	–	–	(0,01)	(0,01)	(0,06)	(0,02)
Des dividendes canadiens	(0,07)	(0,20)	(0,19)	(0,05)	–	(0,05)
Des gains en capital	–	(0,37)	(0,27)	(0,07)	(0,50)	(0,70)
Remboursement de capital	(0,32)	(0,57)	(0,55)	(0,78)	(0,82)	(0,76)
Distributions annuelles totales³	(0,39)	(1,14)	(1,02)	(0,91)	(1,38)	(1,53)
Actif net, à la clôture	15,73	15,43	15,33	15,19	15,73	16,33
Série PWR						
Actif net, à l'ouverture	12,32	11,81	11,29	11,17	11,14	9,34
Augmentation (diminution) attribuable aux activités d'exploitation :						
Total des produits	0,15	0,28	0,27	0,24	0,18	0,19
Total des charges	(0,13)	(0,25)	(0,24)	(0,23)	(0,24)	(0,23)
Profits (pertes) réalisé(e)s	0,35	0,54	0,50	0,21	0,41	0,74
Profits (pertes) latent(e)s	0,12	0,23	0,29	0,08	(0,17)	1,34
Augmentation (diminution) totale attribuable aux activités d'exploitation²	0,49	0,80	0,82	0,30	0,18	2,04
Distributions :						
Du revenu de placement net (sauf les dividendes canadiens)	–	–	–	(0,01)	(0,04)	(0,01)
Des dividendes canadiens	–	(0,04)	(0,03)	–	–	(0,01)
Des gains en capital	–	(0,28)	(0,20)	(0,04)	(0,33)	(0,46)
Remboursement de capital	–	–	–	–	–	–
Distributions annuelles totales³	–	(0,32)	(0,23)	(0,05)	(0,37)	(0,48)
Actif net, à la clôture	12,80	12,32	11,81	11,29	11,17	11,14

FONDS ÉQUILIBRÉ CANADIEN DE CROISSANCE MACKENZIE BLUEWATER

RAPPORT INTERMÉDIAIRE DE LA DIRECTION SUR LE RENDEMENT DU FONDS | Pour la période close le 30 septembre 2025

ACTIF NET PAR TITRE DU FONDS (\$)¹ (suite)

	30 sept. 2025	31 mars 2025	31 mars 2024	31 mars 2023	31 mars 2022	31 mars 2021
Série PWT5						
Actif net, à l'ouverture	13,33	13,39	13,41	14,03	14,70	12,95
Augmentation (diminution) attribuable aux activités d'exploitation :						
Total des produits	0,16	0,31	0,32	0,29	0,22	0,25
Total des charges	(0,14)	(0,28)	(0,27)	(0,27)	(0,31)	(0,31)
Profits (pertes) réalisé(e)s	0,38	0,63	0,44	0,03	0,47	1,17
Profits (pertes) latent(e)s	0,12	0,25	0,34	0,10	(0,21)	1,81
Augmentation (diminution) totale attribuable aux activités d'exploitation²	0,52	0,91	0,83	0,15	0,17	2,92
Distributions :						
Du revenu de placement net (sauf les dividendes canadiens)	–	–	–	(0,07)	(0,05)	(0,02)
Des dividendes canadiens	(0,01)	(0,05)	(0,05)	(0,01)	–	(0,01)
Des gains en capital	–	(0,31)	(0,22)	(0,05)	(0,42)	(0,62)
Remboursement de capital	(0,32)	(0,62)	(0,61)	(0,66)	(0,74)	(0,72)
Distributions annuelles totales³	(0,33)	(0,98)	(0,88)	(0,79)	(1,21)	(1,37)
Actif net, à la clôture	13,51	13,33	13,39	13,41	14,03	14,70

	30 sept. 2025	31 mars 2025	31 mars 2024	31 mars 2023	31 mars 2022	31 mars 2021
Série PWT8						
Actif net, à l'ouverture	9,59	9,93	10,26	11,12	12,02	10,93
Augmentation (diminution) attribuable aux activités d'exploitation :						
Total des produits	0,11	0,23	0,24	0,23	0,18	0,21
Total des charges	(0,10)	(0,21)	(0,21)	(0,21)	(0,25)	(0,26)
Profits (pertes) réalisé(e)s	0,26	0,48	0,33	0,02	0,36	1,05
Profits (pertes) latent(e)s	0,09	0,18	0,26	0,08	(0,17)	1,51
Augmentation (diminution) totale attribuable aux activités d'exploitation²	0,36	0,68	0,62	0,12	0,12	2,51
Distributions :						
Du revenu de placement net (sauf les dividendes canadiens)	–	–	–	(0,06)	(0,04)	(0,01)
Des dividendes canadiens	(0,01)	(0,04)	(0,03)	–	–	(0,01)
Des gains en capital	–	(0,22)	(0,17)	(0,04)	(0,34)	(0,51)
Remboursement de capital	(0,38)	(0,75)	(0,77)	(0,88)	(0,96)	(0,98)
Distributions annuelles totales³	(0,39)	(1,01)	(0,97)	(0,98)	(1,34)	(1,51)
Actif net, à la clôture	9,57	9,59	9,93	10,26	11,12	12,02

	30 sept. 2025	31 mars 2025	31 mars 2024	31 mars 2023	31 mars 2022	31 mars 2021
Série PWX						
Actif net, à l'ouverture	17,86	17,02	16,24	15,86	15,56	12,82
Augmentation (diminution) attribuable aux activités d'exploitation :						
Total des produits	0,21	0,41	0,40	0,34	0,25	0,26
Total des charges	–	–	(0,01)	(0,01)	(0,01)	(0,01)
Profits (pertes) réalisé(e)s	0,50	0,85	0,50	0,06	0,85	1,32
Profits (pertes) latent(e)s	0,17	0,32	0,42	0,12	(0,24)	1,87
Augmentation (diminution) totale attribuable aux activités d'exploitation²	0,88	1,58	1,31	0,51	0,85	3,44
Distributions :						
Du revenu de placement net (sauf les dividendes canadiens)	–	–	(0,01)	(0,01)	(0,07)	(0,02)
Des dividendes canadiens	–	(0,24)	(0,29)	(0,07)	–	(0,03)
Des gains en capital	–	(0,48)	(0,35)	(0,10)	(0,51)	(0,66)
Remboursement de capital	–	–	–	–	–	–
Distributions annuelles totales³	–	(0,72)	(0,65)	(0,18)	(0,58)	(0,71)
Actif net, à la clôture	18,75	17,86	17,02	16,24	15,86	15,56

	30 sept. 2025	31 mars 2025	31 mars 2024	31 mars 2023	31 mars 2022	31 mars 2021
Série PWX8						
Actif net, à l'ouverture	11,81	11,98	12,14	12,91	13,71	12,23
Augmentation (diminution) attribuable aux activités d'exploitation :						
Total des produits	0,14	0,28	0,29	0,27	0,21	0,24
Total des charges	–	–	–	–	–	(0,01)
Profits (pertes) réalisé(e)s	0,32	0,24	0,29	(0,21)	0,61	1,23
Profits (pertes) latent(e)s	0,11	0,22	0,31	0,09	(0,20)	1,72
Augmentation (diminution) totale attribuable aux activités d'exploitation²	0,57	0,74	0,89	0,15	0,62	3,18
Distributions :						
Du revenu de placement net (sauf les dividendes canadiens)	–	–	(0,01)	(0,01)	(0,06)	(0,02)
Des dividendes canadiens	(0,12)	(0,25)	(0,24)	(0,07)	–	(0,07)
Des gains en capital	–	(0,29)	(0,22)	(0,07)	(0,43)	(0,60)
Remboursement de capital	(0,36)	(0,70)	(0,70)	(1,01)	(1,10)	(1,04)
Distributions annuelles totales³	(0,48)	(1,24)	(1,17)	(1,16)	(1,59)	(1,73)
Actif net, à la clôture	11,91	11,81	11,98	12,14	12,91	13,71

	30 sept. 2025	31 mars 2025	31 mars 2024	31 mars 2023	31 mars 2022	31 mars 2021
Série R						
Actif net, à l'ouverture	22,43	21,47	20,50	20,02	19,64	16,23
Augmentation (diminution) attribuable aux activités d'exploitation :						
Total des produits	0,27	0,51	0,50	0,44	0,33	0,33
Total des charges	–	(0,01)	(0,01)	(0,01)	(0,01)	(0,01)
Profits (pertes) réalisé(e)s	0,64	1,05	0,74	0,04	4,10	1,52
Profits (pertes) latent(e)s	0,21	0,41	0,53	0,15	(0,32)	2,35
Augmentation (diminution) totale attribuable aux activités d'exploitation²	1,12	1,96	1,76	0,62	4,10	4,19
Distributions :						
Du revenu de placement net (sauf les dividendes canadiens)	–	–	(0,01)	(0,02)	(0,08)	(0,02)
Des dividendes canadiens	(0,24)	(0,46)	(0,42)	(0,11)	–	(0,09)
Des gains en capital	–	(0,55)	(0,39)	(0,11)	(0,65)	(0,85)
Remboursement de capital	–	–	–	–	–	–
Distributions annuelles totales³	(0,24)	(1,01)	(0,82)	(0,24)	(0,73)	(0,96)
Actif net, à la clôture	23,30	22,43	21,47	20,50	20,02	19,64

	30 sept. 2025	31 mars 2025	31 mars 2024	31 mars 2023	31 mars 2022	31 mars 2021
Série S						
Actif net, à l'ouverture	13,33	12,72	12,15	11,86	11,64	9,59
Augmentation (diminution) attribuable aux activités d'exploitation :						
Total des produits	0,16	0,30	0,30	0,26	0,19	0,20
Total des charges	–	(0,01)	(0,01)	(0,01)	(0,01)	(0,01)
Profits (pertes) réalisé(e)s	0,36	0,65	0,40	0,03	0,69	1,05
Profits (pertes) latent(e)s	0,13	0,24	0,32	0,09	(0,18)	1,40
Augmentation (diminution) totale attribuable aux activités d'exploitation²	0,65	1,18	1,01	0,37	0,69	2,64
Distributions :						
Du revenu de placement net (sauf les dividendes canadiens)	–	–	(0,01)	(0,01)	(0,05)	(0,01)
Des dividendes canadiens	(0,11)	(0,20)	(0,22)	(0,05)	–	(0,02)
Des gains en capital	–	(0,36)	(0,25)	(0,08)	(0,38)	(0,50)
Remboursement de capital	–	–	–	–	–	–
Distributions annuelles totales³	(0,11)	(0,56)	(0,48)	(0,14)	(0,43)	(0,53)
Actif net, à la clôture	13,88	13,33	12,72	12,15	11,86	11,64

FONDS ÉQUILIBRÉ CANADIEN DE CROISSANCE MACKENZIE BLUEWATER

RAPPORT INTERMÉDIAIRE DE LA DIRECTION SUR LE RENDEMENT DU FONDS | Pour la période close le 30 septembre 2025

ACTIF NET PAR TITRE DU FONDS (\$)¹ (suite)

	30 sept. 2025	31 mars 2025	31 mars 2024	31 mars 2023	31 mars 2022	31 mars 2021
Série T5						
Actif net, à l'ouverture	9,48	9,54	9,58	10,04	10,54	9,31
Augmentation (diminution) attribuable aux activités d'exploitation :						
Total des produits	0,11	0,22	0,23	0,21	0,16	0,18
Total des charges	(0,11)	(0,22)	(0,22)	(0,22)	(0,25)	(0,24)
Profits (pertes) réalisé(e)s	0,27	0,46	0,32	–	0,55	0,97
Profits (pertes) latent(e)s	0,09	0,18	0,24	0,07	(0,16)	1,32
Augmentation (diminution) totale attribuable aux activités d'exploitation²	0,36	0,64	0,57	0,06	0,30	2,23
Distributions :						
Du revenu de placement net (sauf les dividendes canadiens)	–	–	–	(0,05)	(0,04)	(0,01)
Des dividendes canadiens	–	(0,02)	(0,02)	–	–	(0,01)
Des gains en capital	–	(0,22)	(0,16)	(0,03)	(0,29)	(0,44)
Remboursement de capital	(0,24)	(0,46)	(0,45)	(0,48)	(0,53)	(0,52)
Distributions annuelles totales³	(0,24)	(0,70)	(0,63)	(0,56)	(0,86)	(0,98)
Actif net, à la clôture	9,60	9,48	9,54	9,58	10,04	10,54
Série T8						
Actif net, à l'ouverture	5,04	5,23	5,42	5,89	6,37	5,81
Augmentation (diminution) attribuable aux activités d'exploitation :						
Total des produits	0,06	0,12	0,13	0,12	0,10	0,11
Total des charges	(0,06)	(0,12)	(0,12)	(0,12)	(0,15)	(0,15)
Profits (pertes) réalisé(e)s	0,13	0,25	0,15	–	0,30	0,60
Profits (pertes) latent(e)s	0,05	0,10	0,14	0,04	(0,09)	0,81
Augmentation (diminution) totale attribuable aux activités d'exploitation²	0,18	0,35	0,30	0,04	0,16	1,37
Distributions :						
Du revenu de placement net (sauf les dividendes canadiens)	–	–	–	(0,05)	(0,02)	(0,01)
Des dividendes canadiens	–	(0,01)	(0,01)	–	–	(0,01)
Des gains en capital	–	(0,12)	(0,09)	(0,02)	(0,18)	(0,26)
Remboursement de capital	(0,20)	(0,40)	(0,41)	(0,45)	(0,51)	(0,52)
Distributions annuelles totales³	(0,20)	(0,53)	(0,51)	(0,52)	(0,71)	(0,80)
Actif net, à la clôture	5,02	5,04	5,23	5,42	5,89	6,37
Série Investisseur						
Actif net, à l'ouverture	12,57	12,05	11,51	11,37	11,32	9,47
Augmentation (diminution) attribuable aux activités d'exploitation :						
Total des produits	0,15	0,29	0,28	0,24	0,18	0,19
Total des charges	(0,12)	(0,23)	(0,21)	(0,20)	(0,22)	(0,21)
Profits (pertes) réalisé(e)s	0,35	0,59	0,37	(0,11)	0,66	1,02
Profits (pertes) latent(e)s	0,12	0,23	0,30	0,09	(0,17)	1,37
Augmentation (diminution) totale attribuable aux activités d'exploitation²	0,50	0,88	0,74	0,02	0,45	2,37
Distributions :						
Du revenu de placement net (sauf les dividendes canadiens)	–	–	–	(0,01)	(0,04)	(0,01)
Des dividendes canadiens	–	(0,06)	(0,05)	(0,01)	–	(0,01)
Des gains en capital	–	(0,29)	(0,21)	(0,04)	(0,34)	(0,47)
Remboursement de capital	–	–	–	–	–	–
Distributions annuelles totales³	–	(0,35)	(0,26)	(0,06)	(0,38)	(0,49)
Actif net, à la clôture	13,08	12,57	12,05	11,51	11,37	11,32

	30 sept. 2025	31 mars 2025	31 mars 2024	31 mars 2023	31 mars 2022	31 mars 2021
Série-B						
Actif net, à l'ouverture	13,37	12,74	12,16	11,87	11,64	9,59
Augmentation (diminution) attribuable aux activités d'exploitation :						
Total des produits	0,16	0,31	0,30	0,26	0,19	0,20
Total des charges	–	–	–	–	–	(0,01)
Profits (pertes) réalisé(e)s	0,38	0,60	0,44	0,07	0,63	0,99
Profits (pertes) latent(e)s	0,13	0,24	0,32	0,09	(0,18)	1,40
Augmentation (diminution) totale attribuable aux activités d'exploitation²	0,67	1,15	1,06	0,42	0,64	2,58
Distributions :						
Du revenu de placement net (sauf les dividendes canadiens)	–	–	(0,01)	(0,01)	(0,05)	(0,01)
Des dividendes canadiens	–	(0,18)	(0,22)	(0,05)	–	(0,02)
Des gains en capital	–	(0,36)	(0,26)	(0,08)	(0,39)	(0,50)
Remboursement de capital	–	–	–	–	–	–
Distributions annuelles totales³	–	(0,54)	(0,49)	(0,14)	(0,44)	(0,53)
Actif net, à la clôture	14,04	13,37	12,74	12,16	11,87	11,64
Série Conseiller						
Actif net, à l'ouverture	12,34	11,85	11,35	11,26	11,24	9,44
Augmentation (diminution) attribuable aux activités d'exploitation :						
Total des produits	0,15	0,28	0,28	0,24	0,18	0,19
Total des charges	(0,14)	(0,25)	(0,24)	(0,23)	(0,26)	(0,25)
Profits (pertes) réalisé(e)s	0,35	0,57	0,43	(0,06)	0,63	1,11
Profits (pertes) latent(e)s	0,12	0,22	0,29	0,09	(0,17)	1,37
Augmentation (diminution) totale attribuable aux activités d'exploitation²	0,48	0,82	0,76	0,04	0,38	2,42
Distributions :						
Du revenu de placement net (sauf les dividendes canadiens)	–	–	–	(0,01)	(0,04)	(0,01)
Des dividendes canadiens	–	(0,04)	(0,04)	(0,01)	–	(0,01)
Des gains en capital	–	(0,28)	(0,20)	(0,03)	(0,33)	(0,47)
Remboursement de capital	–	–	–	–	–	–
Distributions annuelles totales³	–	(0,32)	(0,24)	(0,05)	(0,37)	(0,49)
Actif net, à la clôture	12,81	12,34	11,85	11,35	11,26	11,24
Série LB						
Actif net, à l'ouverture	12,29	11,80	11,28	11,19	11,19	9,41
Augmentation (diminution) attribuable aux activités d'exploitation :						
Total des produits	0,15	0,28	0,27	0,24	0,18	0,19
Total des charges	(0,15)	(0,29)	(0,27)	(0,26)	(0,28)	(0,26)
Profits (pertes) réalisé(e)s	0,29	0,58	0,40	0,05	0,41	0,91
Profits (pertes) latent(e)s	0,12	0,22	0,29	0,08	(0,17)	1,35
Augmentation (diminution) totale attribuable aux activités d'exploitation²	0,41	0,79	0,69	0,11	0,14	2,19
Distributions :						
Du revenu de placement net (sauf les dividendes canadiens)	–	–	–	(0,01)	(0,04)	(0,01)
Des dividendes canadiens	–	(0,02)	(0,01)	–	–	(0,01)
Des gains en capital	–	(0,28)	(0,19)	(0,03)	(0,32)	(0,46)
Remboursement de capital	–	–	–	–	–	–
Distributions annuelles totales³	–	(0,30)	(0,20)	(0,04)	(0,36)	(0,48)
Actif net, à la clôture	12,75	12,29	11,80	11,28	11,19	11,19

FONDS ÉQUILBRÉ CANADIEN DE CROISSANCE MACKENZIE BLUEWATER

RAPPORT INTERMÉDIAIRE DE LA DIRECTION SUR LE RENDEMENT DU FONDS | Pour la période close le 30 septembre 2025

ACTIF NET PAR TITRE DU FONDS (\$)¹ (suite)

Série LF	30 sept. 2025	31 mars 2025	31 mars 2024	31 mars 2023	31 mars 2022	31 mars 2021
Actif net, à l'ouverture	13,68	13,08	12,49	12,27	12,12	10,07
Augmentation (diminution) attribuable aux activités d'exploitation :						
Total des produits	0,16	0,31	0,30	0,27	0,19	0,20
Total des charges	(0,07)	(0,14)	(0,13)	(0,12)	(0,13)	(0,12)
Profits (pertes) réalisé(e)s	0,39	0,64	0,45	0,07	0,21	0,87
Profits (pertes) latent(e)s	0,13	0,25	0,32	0,09	(0,18)	1,45
Augmentation (diminution) totale attribuable aux activités d'exploitation²	0,61	1,06	0,94	0,31	0,09	2,40
Distributions :						
Du revenu de placement net (sauf les dividendes canadiens)	–	–	–	(0,01)	(0,05)	(0,01)
Des dividendes canadiens	–	(0,12)	(0,13)	(0,03)	–	(0,01)
Des gains en capital	–	(0,34)	(0,25)	(0,06)	(0,37)	(0,52)
Remboursement de capital	–	–	–	–	–	–
Distributions annuelles totales³	–	(0,46)	(0,38)	(0,10)	(0,42)	(0,54)
Actif net, à la clôture	14,30	13,68	13,08	12,49	12,27	12,12

Série LF5	30 sept. 2025	31 mars 2025	31 mars 2024	31 mars 2023	31 mars 2022	31 mars 2021
Actif net, à l'ouverture	15,56	15,47	15,34	15,90	16,51	14,38
Augmentation (diminution) attribuable aux activités d'exploitation :						
Total des produits	0,18	0,36	0,37	0,34	0,25	0,29
Total des charges	(0,08)	(0,16)	(0,15)	(0,15)	(0,17)	(0,14)
Profits (pertes) réalisé(e)s	0,45	0,74	0,56	0,74	(0,36)	1,43
Profits (pertes) latent(e)s	0,14	0,29	0,39	0,12	(0,24)	2,04
Augmentation (diminution) totale attribuable aux activités d'exploitation²	0,69	1,23	1,17	1,05	(0,52)	3,62
Distributions :						
Du revenu de placement net (sauf les dividendes canadiens)	–	–	(0,01)	(0,01)	(0,06)	(0,02)
Des dividendes canadiens	(0,07)	(0,19)	(0,18)	(0,05)	–	(0,04)
Des gains en capital	–	(0,37)	(0,27)	(0,07)	(0,51)	(0,70)
Remboursement de capital	(0,32)	(0,58)	(0,57)	(0,78)	(0,83)	(0,78)
Distributions annuelles totales³	(0,39)	(1,14)	(1,03)	(0,91)	(1,40)	(1,54)
Actif net, à la clôture	15,86	15,56	15,47	15,34	15,90	16,51

Série LW	30 sept. 2025	31 mars 2025	31 mars 2024	31 mars 2023	31 mars 2022	31 mars 2021
Actif net, à l'ouverture	12,47	11,96	11,43	11,31	11,29	9,47
Augmentation (diminution) attribuable aux activités d'exploitation :						
Total des produits	0,15	0,29	0,28	0,24	0,18	0,19
Total des charges	(0,14)	(0,26)	(0,25)	(0,24)	(0,25)	(0,24)
Profits (pertes) réalisé(e)s	0,37	0,58	0,40	–	0,33	0,87
Profits (pertes) latent(e)s	0,12	0,23	0,30	0,09	(0,17)	1,36
Augmentation (diminution) totale attribuable aux activités d'exploitation²	0,50	0,84	0,73	0,09	0,09	2,18
Distributions :						
Du revenu de placement net (sauf les dividendes canadiens)	–	–	–	(0,01)	(0,04)	(0,01)
Des dividendes canadiens	–	(0,04)	(0,03)	–	–	(0,01)
Des gains en capital	–	(0,28)	(0,20)	(0,04)	(0,33)	(0,47)
Remboursement de capital	–	–	–	–	–	–
Distributions annuelles totales³	–	(0,32)	(0,23)	(0,05)	(0,37)	(0,49)
Actif net, à la clôture	12,95	12,47	11,96	11,43	11,31	11,29

Série LW5	30 sept. 2025	31 mars 2025	31 mars 2024	31 mars 2023	31 mars 2022	31 mars 2021
Actif net, à l'ouverture	13,33	13,39	13,43	14,06	14,74	13,00
Augmentation (diminution) attribuable aux activités d'exploitation :						
Total des produits	0,16	0,31	0,32	0,29	0,22	0,25
Total des charges	(0,14)	(0,29)	(0,28)	(0,29)	(0,32)	(0,32)
Profits (pertes) réalisé(e)s	0,37	0,56	0,39	0,02	0,27	0,92
Profits (pertes) latent(e)s	0,12	0,25	0,34	0,10	(0,21)	1,81
Augmentation (diminution) totale attribuable aux activités d'exploitation²	0,51	0,83	0,77	0,12	(0,04)	2,66
Distributions :						
Du revenu de placement net (sauf les dividendes canadiens)	–	–	–	(0,06)	(0,05)	(0,02)
Des dividendes canadiens	(0,01)	(0,04)	(0,04)	–	–	(0,01)
Des gains en capital	–	(0,31)	(0,22)	(0,05)	(0,42)	(0,62)
Remboursement de capital	(0,32)	(0,63)	(0,62)	(0,68)	(0,74)	(0,73)
Distributions annuelles totales³	(0,33)	(0,98)	(0,88)	(0,79)	(1,21)	(1,38)
Actif net, à la clôture	13,50	13,33	13,39	13,43	14,06	14,74

Série LX	30 sept. 2025	31 mars 2025	31 mars 2024	31 mars 2023	31 mars 2022	31 mars 2021
Actif net, à l'ouverture	13,13	13,22	13,29	13,95	14,65	12,95
Augmentation (diminution) attribuable aux activités d'exploitation :						
Total des produits	0,15	0,31	0,32	0,29	0,22	0,25
Total des charges	(0,16)	(0,32)	(0,31)	(0,31)	(0,35)	(0,34)
Profits (pertes) réalisé(e)s	0,38	0,65	0,39	0,05	0,46	1,35
Profits (pertes) latent(e)s	0,12	0,25	0,34	0,10	(0,21)	1,79
Augmentation (diminution) totale attribuable aux activités d'exploitation²	0,49	0,89	0,74	0,13	0,12	3,05
Distributions :						
Du revenu de placement net (sauf les dividendes canadiens)	–	–	–	(0,07)	(0,05)	(0,02)
Des dividendes canadiens	–	(0,03)	(0,02)	–	–	(0,01)
Des gains en capital	–	(0,30)	(0,22)	(0,05)	(0,42)	(0,61)
Remboursement de capital	(0,33)	(0,63)	(0,63)	(0,66)	(0,73)	(0,73)
Distributions annuelles totales³	(0,33)	(0,96)	(0,87)	(0,78)	(1,20)	(1,37)
Actif net, à la clôture	13,29	13,13	13,22	13,29	13,95	14,65

FONDS ÉQUILBRÉ CANADIEN DE CROISSANCE MACKENZIE BLUEWATER

RAPPORT INTERMÉDIAIRE DE LA DIRECTION SUR LE RENDEMENT DU FONDS | Pour la période close le 30 septembre 2025

RATIOS ET DONNÉES SUPPLÉMENTAIRES

	30 sept. 2025	31 mars 2025	31 mars 2024	31 mars 2023	31 mars 2022	31 mars 2021
Série A						
Valeur liquidative totale (en milliers de \$) ¹	1 147 547	1 232 284	1 452 487	1 478 935	1 552 308	1 407 511
Titres en circulation (en milliers) ¹	79 030	88 088	108 170	115 210	121 937	110 663
Ratio des frais de gestion (%) ²	2,30	2,30	2,30	2,30	2,30	2,30
Ratio des frais de gestion avant renoncations ou absorptions (%) ²	2,30	2,30	2,30	2,30	2,30	2,30
Ratio des frais d'opérations (%) ³	0,03	0,03	0,04	0,04	0,03	0,06
Taux de rotation du portefeuille (%) ⁴	34,18	64,17	64,88	67,68	59,24	94,31
Valeur liquidative par titre (\$)	14,52	13,99	13,43	12,84	12,73	12,72
Série AR						
Valeur liquidative totale (en milliers de \$) ¹	110 837	109 567	105 640	91 298	81 151	70 828
Titres en circulation (en milliers) ¹	7 806	8 008	8 042	7 269	6 513	5 688
Ratio des frais de gestion (%) ²	2,34	2,34	2,34	2,34	2,34	2,34
Ratio des frais de gestion avant renoncations ou absorptions (%) ²	2,34	2,34	2,34	2,34	2,34	2,34
Ratio des frais d'opérations (%) ³	0,03	0,03	0,04	0,04	0,03	0,06
Taux de rotation du portefeuille (%) ⁴	34,18	64,17	64,88	67,68	59,24	94,31
Valeur liquidative par titre (\$)	14,20	13,68	13,14	12,56	12,46	12,45
Série D						
Valeur liquidative totale (en milliers de \$) ¹	50 160	49 541	51 177	47 102	20 145	14 946
Titres en circulation (en milliers) ¹	2 927	3 019	3 262	3 143	1 367	1 022
Ratio des frais de gestion (%) ²	1,12	1,12	1,12	1,13	1,40	1,40
Ratio des frais de gestion avant renoncations ou absorptions (%) ²	1,13	1,13	1,13	1,13	1,41	1,40
Ratio des frais d'opérations (%) ³	0,03	0,03	0,04	0,04	0,03	0,06
Taux de rotation du portefeuille (%) ⁴	34,18	64,17	64,88	67,68	59,24	94,31
Valeur liquidative par titre (\$)	17,13	16,41	15,69	14,99	14,74	14,62
Série F						
Valeur liquidative totale (en milliers de \$) ¹	1 243 854	1 284 883	1 431 326	1 347 543	1 353 368	804 451
Titres en circulation (en milliers) ¹	81 164	87 616	102 144	100 692	102 931	61 909
Ratio des frais de gestion (%) ²	0,95	0,95	0,95	0,95	0,95	0,95
Ratio des frais de gestion avant renoncations ou absorptions (%) ²	0,95	0,95	0,95	0,95	0,95	0,95
Ratio des frais d'opérations (%) ³	0,03	0,03	0,04	0,04	0,03	0,06
Taux de rotation du portefeuille (%) ⁴	34,18	64,17	64,88	67,68	59,24	94,31
Valeur liquidative par titre (\$)	15,33	14,66	14,01	13,38	13,15	12,99
Série F5						
Valeur liquidative totale (en milliers de \$) ¹	59 667	63 428	72 340	68 429	67 640	27 106
Titres en circulation (en milliers) ¹	4 143	4 490	5 155	4 918	4 694	1 812
Ratio des frais de gestion (%) ²	0,93	0,93	0,93	0,93	0,94	0,93
Ratio des frais de gestion avant renoncations ou absorptions (%) ²	0,93	0,93	0,94	0,94	0,94	0,93
Ratio des frais d'opérations (%) ³	0,03	0,03	0,04	0,04	0,03	0,06
Taux de rotation du portefeuille (%) ⁴	34,18	64,17	64,88	67,68	59,24	94,31
Valeur liquidative par titre (\$)	14,40	14,13	14,03	13,91	14,41	14,96

	30 sept. 2025	31 mars 2025	31 mars 2024	31 mars 2023	31 mars 2022	31 mars 2021
Série F8						
Valeur liquidative totale (en milliers de \$) ¹	14 773	16 823	18 706	17 347	19 158	8 124
Titres en circulation (en milliers) ¹	1 313	1 501	1 630	1 478	1 521	603
Ratio des frais de gestion (%) ²	0,95	0,95	0,95	0,95	0,95	0,96
Ratio des frais de gestion avant renoncations ou absorptions (%) ²	0,96	0,95	0,96	0,95	0,95	0,96
Ratio des frais d'opérations (%) ³	0,03	0,03	0,04	0,04	0,03	0,06
Taux de rotation du portefeuille (%) ⁴	34,18	64,17	64,88	67,68	59,24	94,31
Valeur liquidative par titre (\$)	11,25	11,21	11,48	11,74	12,59	13,48
Série FB						
Valeur liquidative totale (en milliers de \$) ¹	3 447	3 665	4 031	3 899	3 595	2 581
Titres en circulation (en milliers) ¹	242	269	309	313	294	213
Ratio des frais de gestion (%) ²	1,16	1,16	1,16	1,16	1,16	1,15
Ratio des frais de gestion avant renoncations ou absorptions (%) ²	1,16	1,16	1,16	1,16	1,16	1,15
Ratio des frais d'opérations (%) ³	0,03	0,03	0,04	0,04	0,03	0,06
Taux de rotation du portefeuille (%) ⁴	34,18	64,17	64,88	67,68	59,24	94,31
Valeur liquidative par titre (\$)	14,22	13,62	13,03	12,44	12,24	12,13
Série FB5						
Valeur liquidative totale (en milliers de \$) ¹	75	75	74	6	11	6
Titres en circulation (en milliers) ¹	5	5	5	-	1	-
Ratio des frais de gestion (%) ²	1,12	1,12	1,18	1,20	1,18	1,18
Ratio des frais de gestion avant renoncations ou absorptions (%) ²	1,12	1,12	1,18	1,21	1,19	1,18
Ratio des frais d'opérations (%) ³	0,03	0,03	0,04	0,04	0,03	0,06
Taux de rotation du portefeuille (%) ⁴	34,18	64,17	64,88	67,68	59,24	94,31
Valeur liquidative par titre (\$)	15,45	15,17	15,10	15,00	15,58	16,20

1) Données à la clôture de la période comptable indiquée.

2) Le ratio des frais de gestion (« RFG ») est établi d'après le total des charges (exception faite des courtages et des autres coûts de transaction du portefeuille, de l'impôt sur le revenu et des retenues d'impôt) pour la période indiquée et est exprimé en pourcentage annualisé de l'actif net moyen quotidien pour la période, sauf indication contraire. Pour une période au cours de laquelle une série est établie, le RFG est annualisé depuis la date d'établissement de la série jusqu'à la clôture de la période. Lorsqu'un Fonds investit directement dans des titres d'un autre fonds (y compris les fonds négociés en bourse, ou « FNB »), les RFG présentés pour le Fonds comprennent la tranche des RFG de tout autre fonds attribuable à ce placement. Toute distribution de revenu de FNB gérés par le gestionnaire reçue dans le but de compenser des frais payés à l'égard de ces FNB, mais qui ne sont pas considérés comme étant imputés en double aux termes des exigences réglementaires, est traitée à titre de charge ayant fait l'objet d'une renonciation aux fins du RFG. Le gestionnaire peut renoncer aux frais d'exploitation ou les absorber à son gré et mettre fin à la renonciation ou à l'absorption de ces frais en tout temps sans préavis.

3) Le ratio des frais d'opérations (« RFO ») représente le total des courtages et des autres coûts de transaction du portefeuille engagés et est exprimé en pourcentage annualisé de l'actif net moyen quotidien pour la période. Lorsqu'un Fonds investit dans des titres d'un autre fonds (y compris les FNB), les RFO présentés pour le Fonds comprennent la tranche des RFO de tout autre fonds attribuable à ce placement.

4) Le taux de rotation du portefeuille du Fonds indique dans quelle mesure le conseiller en valeurs du Fonds gère activement les placements de celui-ci. Un taux de rotation de 100 % signifie que le Fonds achète et vend tous les titres de son portefeuille une fois au cours de la période. Plus le taux de rotation du Fonds au cours d'une période est élevé, plus les coûts de négociation payables par le Fonds sont élevés au cours de la période et plus il est probable qu'un investisseur réalisera des gains en capital imposables au cours de l'exercice. Il n'y a pas nécessairement de lien entre un taux de rotation élevé et le rendement d'un fonds. Le taux de rotation du portefeuille n'est pas indiqué lorsqu'un fonds existe depuis moins d'un an. La valeur de toute opération visant à réaligner le portefeuille du Fonds après une fusion, le cas échéant, est exclue du taux de rotation du portefeuille.

FONDS ÉQUILBRÉ CANADIEN DE CROISSANCE MACKENZIE BLUEWATER

RAPPORT INTERMÉDIAIRE DE LA DIRECTION SUR LE RENDEMENT DU FONDS | Pour la période close le 30 septembre 2025

RATIOS ET DONNÉES SUPPLÉMENTAIRES (suite)

	30 sept. 2025	31 mars 2025	31 mars 2024	31 mars 2023	31 mars 2022	31 mars 2021
Série G						
Valeur liquidative totale (en milliers de \$) ¹	120	218	325	330	355	443
Titres en circulation (en milliers) ¹	6	11	18	19	21	26
Ratio des frais de gestion (%) ²	1,73	1,73	1,72	1,71	1,72	1,72
Ratio des frais de gestion avant renoncations ou absorptions (%) ²	1,73	1,73	1,73	1,72	1,72	1,73
Ratio des frais d'opérations (%) ³	0,03	0,03	0,04	0,04	0,03	0,06
Taux de rotation du portefeuille (%) ⁴	34,18	64,17	64,88	67,68	59,24	94,31
Valeur liquidative par titre (\$)	19,78	19,00	18,20	17,39	17,17	17,07
Série I						
Valeur liquidative totale (en milliers de \$) ¹	4 697	4 661	5 069	5 336	5 527	6 120
Titres en circulation (en milliers) ¹	346	358	406	445	466	518
Ratio des frais de gestion (%) ²	1,67	1,67	1,67	1,67	1,66	1,66
Ratio des frais de gestion avant renoncations ou absorptions (%) ²	1,67	1,67	1,67	1,67	1,66	1,66
Ratio des frais d'opérations (%) ³	0,03	0,03	0,04	0,04	0,03	0,06
Taux de rotation du portefeuille (%) ⁴	34,18	64,17	64,88	67,68	59,24	94,31
Valeur liquidative par titre (\$)	13,57	13,03	12,48	11,98	11,87	11,81
Série O						
Valeur liquidative totale (en milliers de \$) ¹	231 331	226 176	221 784	205 136	195 272	155 651
Titres en circulation (en milliers) ¹	7 402	7 599	7 821	7 578	7 388	6 004
Ratio des frais de gestion (%) ²	-	-	-	-	-	-
Ratio des frais de gestion avant renoncations ou absorptions (%) ²	-	-	-	0,01	-	-
Ratio des frais d'opérations (%) ³	0,03	0,03	0,04	0,04	0,03	0,06
Taux de rotation du portefeuille (%) ⁴	34,18	64,17	64,88	67,68	59,24	94,31
Valeur liquidative par titre (\$)	31,25	29,76	28,36	27,07	26,43	25,92
Série O5						
Valeur liquidative totale (en milliers de \$) ¹	42	13	12	10 055	10 563	10 395
Titres en circulation (en milliers) ¹	3	1	1	652	667	637
Ratio des frais de gestion (%) ²	-	-	-	-	-	-
Ratio des frais de gestion avant renoncations ou absorptions (%) ²	-	-	-	0,01	-	-
Ratio des frais d'opérations (%) ³	0,03	0,03	0,04	0,04	0,03	0,06
Taux de rotation du portefeuille (%) ⁴	34,18	64,17	64,88	67,68	59,24	94,31
Valeur liquidative par titre (\$)	16,33	15,94	15,70	15,43	15,85	16,32
Série PW						
Valeur liquidative totale (en milliers de \$) ¹	1 720 177	1 748 205	1 800 522	1 712 842	1 689 909	1 165 207
Titres en circulation (en milliers) ¹	97 778	103 269	110 919	110 421	110 076	76 118
Ratio des frais de gestion (%) ²	2,06	2,06	2,06	2,06	2,05	2,05
Ratio des frais de gestion avant renoncations ou absorptions (%) ²	2,06	2,06	2,06	2,06	2,06	2,05
Ratio des frais d'opérations (%) ³	0,03	0,03	0,04	0,04	0,03	0,06
Taux de rotation du portefeuille (%) ⁴	34,18	64,17	64,88	67,68	59,24	94,31
Valeur liquidative par titre (\$)	17,59	16,93	16,23	15,51	15,35	15,31

	30 sept. 2025	31 mars 2025	31 mars 2024	31 mars 2023	31 mars 2022	31 mars 2021
Série PWF5						
Valeur liquidative totale (en milliers de \$) ¹	50 374	58 177	54 256	52 421	49 173	32 565
Titres en circulation (en milliers) ¹	3 443	4 156	4 057	4 104	3 919	2 626
Ratio des frais de gestion (%) ²	0,93	0,93	0,93	0,93	0,92	0,92
Ratio des frais de gestion avant renoncations ou absorptions (%) ²	0,93	0,93	0,93	0,93	0,93	0,92
Ratio des frais d'opérations (%) ³	0,03	0,03	0,04	0,04	0,03	0,06
Taux de rotation du portefeuille (%) ⁴	34,18	64,17	64,88	67,68	59,24	94,31
Valeur liquidative par titre (\$)	14,63	14,00	13,37	12,77	12,55	12,40
Série PWF55						
Valeur liquidative totale (en milliers de \$) ¹	356	348	335	325	263	63
Titres en circulation (en milliers) ¹	23	23	22	21	17	4
Ratio des frais de gestion (%) ²	0,90	0,90	0,90	0,91	0,91	0,96
Ratio des frais de gestion avant renoncations ou absorptions (%) ²	0,90	0,90	0,91	0,91	0,92	0,96
Ratio des frais d'opérations (%) ³	0,03	0,03	0,04	0,04	0,03	0,06
Taux de rotation du portefeuille (%) ⁴	34,18	64,17	64,88	67,68	59,24	94,31
Valeur liquidative par titre (\$)	15,73	15,43	15,33	15,19	15,73	16,33
Série PWR						
Valeur liquidative totale (en milliers de \$) ¹	79 627	71 122	50 167	36 437	26 046	15 225
Titres en circulation (en milliers) ¹	6 219	5 773	4 247	3 228	2 331	1 367
Ratio des frais de gestion (%) ²	2,06	2,06	2,06	2,06	2,05	2,05
Ratio des frais de gestion avant renoncations ou absorptions (%) ²	2,07	2,06	2,06	2,06	2,06	2,05
Ratio des frais d'opérations (%) ³	0,03	0,03	0,04	0,04	0,03	0,06
Taux de rotation du portefeuille (%) ⁴	34,18	64,17	64,88	67,68	59,24	94,31
Valeur liquidative par titre (\$)	12,80	12,32	11,81	11,29	11,17	11,14
Série PWT5						
Valeur liquidative totale (en milliers de \$) ¹	71 805	75 002	81 759	89 952	97 768	56 788
Titres en circulation (en milliers) ¹	5 313	5 626	6 108	6 710	6 970	3 864
Ratio des frais de gestion (%) ²	2,04	2,04	2,03	2,03	2,04	2,04
Ratio des frais de gestion avant renoncations ou absorptions (%) ²	2,04	2,04	2,04	2,04	2,04	2,04
Ratio des frais d'opérations (%) ³	0,03	0,03	0,04	0,04	0,03	0,06
Taux de rotation du portefeuille (%) ⁴	34,18	64,17	64,88	67,68	59,24	94,31
Valeur liquidative par titre (\$)	13,51	13,33	13,39	13,41	14,03	14,70
Série PWT8						
Valeur liquidative totale (en milliers de \$) ¹	30 842	31 122	31 454	34 398	33 142	19 083
Titres en circulation (en milliers) ¹	3 223	3 245	3 168	3 353	2 980	1 588
Ratio des frais de gestion (%) ²	2,06	2,06	2,06	2,06	2,06	2,05
Ratio des frais de gestion avant renoncations ou absorptions (%) ²	2,07	2,06	2,07	2,07	2,06	2,06
Ratio des frais d'opérations (%) ³	0,03	0,03	0,04	0,04	0,03	0,06
Taux de rotation du portefeuille (%) ⁴	34,18	64,17	64,88	67,68	59,24	94,31
Valeur liquidative par titre (\$)	9,57	9,59	9,93	10,26	11,12	12,02

FONDS ÉQUILBRÉ CANADIEN DE CROISSANCE MACKENZIE BLUEWATER

RAPPORT INTERMÉDIAIRE DE LA DIRECTION SUR LE RENDEMENT DU FONDS | Pour la période close le 30 septembre 2025

RATIOS ET DONNÉES SUPPLÉMENTAIRES (suite)

	30 sept. 2025	31 mars 2025	31 mars 2024	31 mars 2023	31 mars 2022	31 mars 2021
Série PWX						
Valeur liquidative totale (en milliers de \$) ¹	11 217	12 164	12 874	15 056	15 962	14 674
Titres en circulation (en milliers) ¹	598	681	757	927	1 006	943
Ratio des frais de gestion (%) ²	-	-	-	-	-	-
Ratio des frais de gestion avant renonciations ou absorptions (%) ²	-	-	-	0,01	-	-
Ratio des frais d'opérations (%) ³	0,03	0,03	0,04	0,04	0,03	0,06
Taux de rotation du portefeuille (%) ⁴	34,18	64,17	64,88	67,68	59,24	94,31
Valeur liquidative par titre (\$)	18,75	17,86	17,02	16,24	15,86	15,56

	30 sept. 2025	31 mars 2025	31 mars 2024	31 mars 2023	31 mars 2022	31 mars 2021
Série PWX8						
Valeur liquidative totale (en milliers de \$) ¹	483	435	215	401	358	294
Titres en circulation (en milliers) ¹	41	37	18	33	28	21
Ratio des frais de gestion (%) ²	-	-	-	-	-	-
Ratio des frais de gestion avant renonciations ou absorptions (%) ²	-	-	-	0,01	-	-
Ratio des frais d'opérations (%) ³	0,03	0,03	0,04	0,04	0,03	0,06
Taux de rotation du portefeuille (%) ⁴	34,18	64,17	64,88	67,68	59,24	94,31
Valeur liquidative par titre (\$)	11,91	11,81	11,98	12,14	12,91	13,71

	30 sept. 2025	31 mars 2025	31 mars 2024	31 mars 2023	31 mars 2022	31 mars 2021
Série R						
Valeur liquidative totale (en milliers de \$) ¹	6 194	6 200	7 803	7 874	8 720	596 680
Titres en circulation (en milliers) ¹	266	276	363	384	436	30 383
Ratio des frais de gestion (%) ²	-	-	-	-	-	-
Ratio des frais de gestion avant renonciations ou absorptions (%) ²	-	-	-	-	-	-
Ratio des frais d'opérations (%) ³	0,03	0,03	0,04	0,04	0,03	0,06
Taux de rotation du portefeuille (%) ⁴	34,18	64,17	64,88	67,68	59,24	94,31
Valeur liquidative par titre (\$)	23,30	22,43	21,47	20,50	20,02	19,64

	30 sept. 2025	31 mars 2025	31 mars 2024	31 mars 2023	31 mars 2022	31 mars 2021
Série S						
Valeur liquidative totale (en milliers de \$) ¹	15 055	15 311	18 586	20 771	23 520	25 083
Titres en circulation (en milliers) ¹	1 084	1 149	1 461	1 710	1 983	2 156
Ratio des frais de gestion (%) ²	0,03	0,03	0,03	0,03	0,03	0,03
Ratio des frais de gestion avant renonciations ou absorptions (%) ²	0,03	0,03	0,03	0,03	0,03	0,03
Ratio des frais d'opérations (%) ³	0,03	0,03	0,04	0,04	0,03	0,06
Taux de rotation du portefeuille (%) ⁴	34,18	64,17	64,88	67,68	59,24	94,31
Valeur liquidative par titre (\$)	13,88	13,33	12,72	12,15	11,86	11,64

	30 sept. 2025	31 mars 2025	31 mars 2024	31 mars 2023	31 mars 2022	31 mars 2021
Série T5						
Valeur liquidative totale (en milliers de \$) ¹	40 299	43 248	54 036	60 396	68 147	64 802
Titres en circulation (en milliers) ¹	4 200	4 563	5 665	6 308	6 786	6 147
Ratio des frais de gestion (%) ²	2,28	2,28	2,28	2,29	2,29	2,28
Ratio des frais de gestion avant renonciations ou absorptions (%) ²	2,28	2,28	2,29	2,29	2,29	2,29
Ratio des frais d'opérations (%) ³	0,03	0,03	0,04	0,04	0,03	0,06
Taux de rotation du portefeuille (%) ⁴	34,18	64,17	64,88	67,68	59,24	94,31
Valeur liquidative par titre (\$)	9,60	9,48	9,54	9,58	10,04	10,54

	30 sept. 2025	31 mars 2025	31 mars 2024	31 mars 2023	31 mars 2022	31 mars 2021
Série T8						
Valeur liquidative totale (en milliers de \$) ¹	11 526	12 593	15 873	19 688	22 488	20 381
Titres en circulation (en milliers) ¹	2 295	2 499	3 035	3 635	3 820	3 197
Ratio des frais de gestion (%) ²	2,31	2,31	2,31	2,31	2,31	2,30
Ratio des frais de gestion avant renonciations ou absorptions (%) ²	2,31	2,31	2,31	2,31	2,31	2,31
Ratio des frais d'opérations (%) ³	0,03	0,03	0,04	0,04	0,03	0,06
Taux de rotation du portefeuille (%) ⁴	34,18	64,17	64,88	67,68	59,24	94,31
Valeur liquidative par titre (\$)	5,02	5,04	5,23	5,42	5,89	6,37

	30 sept. 2025	31 mars 2025	31 mars 2024	31 mars 2023	31 mars 2022	31 mars 2021
Série Investisseur						
Valeur liquidative totale (en milliers de \$) ¹	31 354	33 423	38 171	45 338	72 775	79 237
Titres en circulation (en milliers) ¹	2 397	2 659	3 169	3 939	6 399	7 000
Ratio des frais de gestion (%) ²	1,81	1,82	1,82	1,82	1,82	1,82
Ratio des frais de gestion avant renonciations ou absorptions (%) ²	1,82	1,82	1,82	1,83	1,83	1,83
Ratio des frais d'opérations (%) ³	0,03	0,03	0,04	0,04	0,03	0,06
Taux de rotation du portefeuille (%) ⁴	34,18	64,17	64,88	67,68	59,24	94,31
Valeur liquidative par titre (\$)	13,08	12,57	12,05	11,51	11,37	11,32

	30 sept. 2025	31 mars 2025	31 mars 2024	31 mars 2023	31 mars 2022	31 mars 2021
Série-B						
Valeur liquidative totale (en milliers de \$) ¹	4 056	4 120	4 017	3 952	4 093	3 904
Titres en circulation (en milliers) ¹	289	308	315	325	345	335
Ratio des frais de gestion (%) ²	-	-	-	-	-	-
Ratio des frais de gestion avant renonciations ou absorptions (%) ²	0,06	0,06	0,07	0,07	0,07	0,08
Ratio des frais d'opérations (%) ³	0,03	0,03	0,04	0,04	0,03	0,06
Taux de rotation du portefeuille (%) ⁴	34,18	64,17	64,88	67,68	59,24	94,31
Valeur liquidative par titre (\$)	14,04	13,37	12,74	12,16	11,87	11,64

	30 sept. 2025	31 mars 2025	31 mars 2024	31 mars 2023	31 mars 2022	31 mars 2021
Série Conseiller						
Valeur liquidative totale (en milliers de \$) ¹	95	91	118	114	146	150
Titres en circulation (en milliers) ¹	7	7	10	10	13	13
Ratio des frais de gestion (%) ²	2,25	2,25	2,23	2,22	2,22	2,22
Ratio des frais de gestion avant renonciations ou absorptions (%) ²	2,25	2,25	2,23	2,22	2,22	2,23
Ratio des frais d'opérations (%) ³	0,03	0,03	0,04	0,04	0,03	0,06
Taux de rotation du portefeuille (%) ⁴	34,18	64,17	64,88	67,68	59,24	94,31
Valeur liquidative par titre (\$)	12,81	12,34	11,85	11,35	11,26	11,24

	30 sept. 2025	31 mars 2025	31 mars 2024	31 mars 2023	31 mars 2022	31 mars 2021
Série LB						
Valeur liquidative totale (en milliers de \$) ¹	5 632	6 575	7 357	7 054	6 911	4 364
Titres en circulation (en milliers) ¹	442	535	624	625	617	390
Ratio des frais de gestion (%) ²	2,37	2,37	2,37	2,37	2,37	2,37
Ratio des frais de gestion avant renonciations ou absorptions (%) ²	2,37	2,37	2,37	2,37	2,37	2,37
Ratio des frais d'opérations (%) ³	0,03	0,03	0,04	0,04	0,03	0,06
Taux de rotation du portefeuille (%) ⁴	34,18	64,17	64,88	67,68	59,24	94,31
Valeur liquidative par titre (\$)	12,75	12,29	11,80	11,28	11,19	11,19

FONDS ÉQUILBRÉ CANADIEN DE CROISSANCE MACKENZIE BLUEWATER

RAPPORT INTERMÉDIAIRE DE LA DIRECTION SUR LE RENDEMENT DU FONDS | Pour la période close le 30 septembre 2025

RATIOS ET DONNÉES SUPPLÉMENTAIRES (suite)

Série LF	30 sept. 2025	31 mars 2025	31 mars 2024	31 mars 2023	31 mars 2022	31 mars 2021
Valeur liquidative totale (en milliers de \$) ¹	22 070	21 199	21 838	21 810	20 892	7 767
Titres en circulation (en milliers) ¹	1 544	1 549	1 670	1 747	1 703	641
Ratio des frais de gestion (%) ²	0,98	0,98	0,98	0,98	0,98	0,98
Ratio des frais de gestion avant renoncations ou absorptions (%) ²	0,98	0,98	0,98	0,98	0,98	0,98
Ratio des frais d'opérations (%) ³	0,03	0,03	0,04	0,04	0,03	0,06
Taux de rotation du portefeuille (%) ⁴	34,18	64,17	64,88	67,68	59,24	94,31
Valeur liquidative par titre (\$)	14,30	13,68	13,07	12,49	12,27	12,12

Série LF5	30 sept. 2025	31 mars 2025	31 mars 2024	31 mars 2023	31 mars 2022	31 mars 2021
Valeur liquidative totale (en milliers de \$) ¹	588	579	596	671	715	1
Titres en circulation (en milliers) ¹	37	37	39	44	45	-
Ratio des frais de gestion (%) ²	0,98	0,98	0,98	0,98	0,98	0,96
Ratio des frais de gestion avant renoncations ou absorptions (%) ²	0,98	0,98	0,98	0,98	0,98	0,96
Ratio des frais d'opérations (%) ³	0,03	0,03	0,04	0,04	0,03	0,06
Taux de rotation du portefeuille (%) ⁴	34,18	64,17	64,88	67,68	59,24	94,31
Valeur liquidative par titre (\$)	15,86	15,56	15,47	15,34	15,90	16,51

Série LW	30 sept. 2025	31 mars 2025	31 mars 2024	31 mars 2023	31 mars 2022	31 mars 2021
Valeur liquidative totale (en milliers de \$) ¹	23 054	22 298	23 623	23 785	25 089	12 249
Titres en circulation (en milliers) ¹	1 780	1 789	1 976	2 082	2 217	1 085
Ratio des frais de gestion (%) ²	2,13	2,13	2,13	2,13	2,13	2,13
Ratio des frais de gestion avant renoncations ou absorptions (%) ²	2,13	2,13	2,13	2,13	2,13	2,13
Ratio des frais d'opérations (%) ³	0,03	0,03	0,04	0,04	0,03	0,06
Taux de rotation du portefeuille (%) ⁴	34,18	64,17	64,88	67,68	59,24	94,31
Valeur liquidative par titre (\$)	12,95	12,47	11,96	11,43	11,31	11,29

Série LW5	30 sept. 2025	31 mars 2025	31 mars 2024	31 mars 2023	31 mars 2022	31 mars 2021
Valeur liquidative totale (en milliers de \$) ¹	595	599	607	749	1 032	464
Titres en circulation (en milliers) ¹	44	45	45	56	73	31
Ratio des frais de gestion (%) ²	2,13	2,13	2,13	2,13	2,13	2,13
Ratio des frais de gestion avant renoncations ou absorptions (%) ²	2,13	2,13	2,13	2,13	2,13	2,13
Ratio des frais d'opérations (%) ³	0,03	0,03	0,04	0,04	0,03	0,06
Taux de rotation du portefeuille (%) ⁴	34,18	64,17	64,88	67,68	59,24	94,31
Valeur liquidative par titre (\$)	13,50	13,33	13,39	13,43	14,06	14,74

Série LX	30 sept. 2025	31 mars 2025	31 mars 2024	31 mars 2023	31 mars 2022	31 mars 2021
Valeur liquidative totale (en milliers de \$) ¹	60	58	105	135	133	63
Titres en circulation (en milliers) ¹	4	4	8	10	10	4
Ratio des frais de gestion (%) ²	2,37	2,37	2,37	2,37	2,37	2,37
Ratio des frais de gestion avant renoncations ou absorptions (%) ²	2,37	2,37	2,37	2,37	2,37	2,38
Ratio des frais d'opérations (%) ³	0,03	0,03	0,04	0,04	0,03	0,06
Taux de rotation du portefeuille (%) ⁴	34,18	64,17	64,88	67,68	59,24	94,31
Valeur liquidative par titre (\$)	13,29	13,13	13,22	13,29	13,95	14,65

Frais de gestion

Les frais de gestion pour chaque série applicable sont calculés et comptabilisés quotidiennement en tant que pourcentage de sa valeur liquidative. Le gestionnaire a utilisé les frais de gestion du Fonds pour payer les coûts liés à la gestion du portefeuille de placement du Fonds et/ou du/des Fonds sous-jacent(s), selon le cas, y compris l'analyse des placements, la formulation de recommandations, la prise de décisions quant aux placements, la prise de dispositions de courtage pour l'achat et la vente du portefeuille de placement, et la prestation d'autres services. Le gestionnaire a également utilisé les frais de gestion pour financer les commissions de suivi et toute autre rémunération (collectivement, les « versements liés à la distribution ») versées aux courtiers inscrits dont les clients investissent dans le Fonds.

BLC Services Financiers inc. (« BLC ») est le placeur principal des titres de série BLC du Fonds (tel qu'il est indiqué à la rubrique *Constitution du Fonds et renseignements sur les séries*) et reçoit une portion des frais de gestion que le Fonds verse au gestionnaire. Dans le cadre de cette entente, BLC avait droit à environ 26 % du total des frais de gestion que le gestionnaire a reçus des séries BLC de tous les Fonds Mackenzie au cours de la période. Le gestionnaire est responsable de payer tous les versements liés à la distribution aux courtiers autorisés par BLC dont les clients investissent dans les séries BLC du Fonds.

IG Gestion de patrimoine Inc., un courtier affilié au gestionnaire, peut avoir droit à des versements liés à la distribution du gestionnaire au même titre que les courtiers inscrits non reliés.

Au cours de la période, le gestionnaire a utilisé environ 41 % du total des frais de gestion reçus de tous les Fonds Mackenzie pour financer les versements liés à la distribution remis aux courtiers inscrits. En comparaison, pour le Fonds, les versements liés à la distribution représentaient en moyenne 40 % des frais de gestion payés par les séries applicables du Fonds au cours de la période. Le pourcentage réel pour chaque série peut être supérieur ou inférieur à la moyenne en fonction du niveau des commissions de suivi payées pour cette série.

FONDS ÉQUILIBRÉ CANADIEN DE CROISSANCE MACKENZIE BLUEWATER

RAPPORT INTERMÉDIAIRE DE LA DIRECTION SUR LE RENDEMENT DU FONDS | Pour la période close le 30 septembre 2025

Constitution du Fonds et renseignements sur les séries

Le Fonds peut avoir fait l'objet de nombre de modifications, telles qu'une restructuration ou un changement de gestionnaire, de mandat ou de nom. Un historique des principaux changements ayant touché le Fonds au cours des dix dernières années se trouve dans le prospectus simplifié du Fonds.

Date de constitution : 20 novembre 1996

Le Fonds peut émettre un nombre illimité de titres de chaque série. Le nombre de titres de chaque série qui ont été émis et qui sont en circulation est présenté dans les *Faits saillants financiers*.

Séries offertes par Corporation Financière Mackenzie (180, rue Queen Ouest, Toronto (Ontario) M5V 3K1; 1-800-387-0615; www.placementsmackenzie.com)

Les titres des séries A, T5 et T8 sont offerts aux particuliers qui investissent un minimum de 500 \$ (5 000 \$ pour les séries T5 et T8). Les investisseurs des séries T5 et T8 désirent également recevoir un flux de revenu mensuel de 5 % ou de 8 % par année, respectivement.

Les titres de série AR sont offerts aux particuliers dans un régime enregistré d'épargne-invalidité offert par Mackenzie.

Les titres de série D sont offerts aux particuliers qui investissent un minimum de 500 \$ par l'entremise d'un compte de courtage à escompte ou de tout autre compte approuvé par Mackenzie.

Les titres des séries F, F5 et F8 sont offerts aux investisseurs qui participent à un programme de services rémunérés à l'acte ou de comptes intégrés parrainé par le courtier, qui sont assujettis à des frais établis en fonction de l'actif plutôt qu'à des commissions pour chaque opération et qui investissent un minimum de 500 \$ (5 000 \$ pour les séries F5 et F8); ils sont également proposés aux employés de Mackenzie et de ses filiales, et aux administrateurs de Mackenzie. Les investisseurs des séries F5 et F8 désirent également recevoir un flux de revenu mensuel de 5 % ou de 8 % par année, respectivement.

Les titres des séries FB et FB5 sont offerts aux particuliers qui investissent un minimum de 500 \$. Les investisseurs doivent négocier leurs honoraires de service du conseiller, lesquels ne peuvent dépasser 1,50 %, avec leur conseiller financier. Les investisseurs de série FB5 désirent également recevoir un flux de revenu mensuel de 5 % par année.

Les titres de série I sont offerts aux particuliers qui investissent un minimum de 500 \$ dans un régime collectif admissible détenant un minimum de 10 000 000 \$ en actifs.

Les titres des séries O et O5 sont offerts seulement aux investisseurs qui investissent un minimum de 500 000 \$ et qui participent au Service d'architecture de portefeuille ou au Service d'architecture ouverte de Mackenzie; ils sont également proposés aux particuliers qui investissent un minimum de 5 000 000 \$, à certains investisseurs institutionnels, à certains investisseurs d'un régime collectif admissible et à certains employés admissibles de Mackenzie et de ses filiales. Les investisseurs de série O5 désirent également recevoir un flux de revenu mensuel de 5 % par année.

Les titres des séries PW, PWT5 et PWT8 sont offerts à certains investisseurs à valeur nette élevée de nos Solutions Patrimoine privé qui investissent un minimum de 100 000 \$. Les investisseurs des séries PWT5 et PWT8 désirent également recevoir un flux de revenu mensuel de 5 % ou de 8 % par année, respectivement.

Les titres des séries PWFB et PWFB5 sont offerts à certains investisseurs à valeur nette élevée de nos Solutions Patrimoine privé qui investissent un minimum de 100 000 \$. Les investisseurs doivent négocier leurs honoraires de service du conseiller, lesquels ne peuvent dépasser 1,50 %, avec leur conseiller financier. Les investisseurs de série PWFB5 désirent également recevoir un flux de revenu mensuel de 5 % par année.

Les titres de série PWR sont offerts à certains investisseurs à valeur nette élevée de nos Solutions Patrimoine privé qui investissent un minimum de 100 000 \$ dans un régime enregistré d'épargne-invalidité offert par Mackenzie.

Les titres des séries PWX et PWX8 sont offerts à certains investisseurs à valeur nette élevée de nos Solutions Patrimoine privé qui investissent un minimum de 100 000 \$. Les investisseurs doivent négocier leurs honoraires de service du conseiller, lesquels ne peuvent dépasser 1,50 %, avec leur conseiller financier. Les investisseurs de série PWX8 désirent également recevoir un flux de revenu mensuel de 8 % par année.

Les titres de série R sont offerts exclusivement à d'autres fonds gérés par Mackenzie et non visés par un prospectus relativement à des ententes de fonds de fonds.

Les titres de série S sont offerts à La Compagnie d'Assurance du Canada sur la Vie et à certains autres fonds communs de placement, mais peuvent être vendus à d'autres investisseurs comme le déterminera Mackenzie.

Les titres de série G ne sont plus offerts à la vente, sauf dans le cas d'achats supplémentaires effectués par des investisseurs qui détiennent ces titres depuis le 11 décembre 2017.

Les titres des séries Investisseur et Conseiller, ainsi que les titres de série-B ont été créés exclusivement afin de mettre en œuvre les fusions touchant le Fonds et ne sont pas offerts à la vente.

Séries distribuées par BLC Services Financiers inc. (1360, boul. René-Lévesque Ouest, 13^e étage, Montréal (Québec) H3G 0A9; 1-800-252-1846; www.banquelaurentienne.ca/mackenzie)

Les titres des séries LB et LX sont offerts aux particuliers qui investissent un minimum de 500 \$ (5 000 \$ pour la série LX). Les investisseurs de série LX désirent également recevoir un flux de revenu mensuel de 5 % par année.

Les titres des séries LF et LF5 sont offerts aux particuliers qui investissent un minimum de 500 \$ (5 000 \$ pour la série LF5), qui participent à un programme de services rémunérés à l'acte parrainé par Gestion privée Banque Laurentienne. Les investisseurs de série LF5 désirent également recevoir un flux de revenu mensuel de 5 % par année.

Les titres des séries LW et LW5 sont offerts à certains investisseurs à valeur nette élevée du programme de tarification préférentielle qui investissent un minimum de 100 000 \$. Les investisseurs de série LW5 désirent également recevoir un flux de revenu mensuel de 5 % par année.

FONDS ÉQUILIBRÉ CANADIEN DE CROISSANCE MACKENZIE BLUEWATER

RAPPORT INTERMÉDIAIRE DE LA DIRECTION SUR LE RENDEMENT DU FONDS | Pour la période close le 30 septembre 2025

Constitution du Fonds et renseignements sur les séries (suite)

Depuis le 1^{er} juin 2022, les investisseurs peuvent acheter des titres du Fonds en vertu d'un mode de souscription avec frais d'acquisition et d'un mode de souscription sans frais d'acquisition. Les séries du Fonds ne sont pas toutes offertes selon tous les modes de souscription. Les frais d'acquisition du mode de souscription avec frais d'acquisition sont négociés entre l'investisseur et son courtier. Les titres souscrits avant le 1^{er} juin 2022 en vertu du mode de souscription avec frais de rachat peuvent continuer d'être détenus dans les comptes des investisseurs. Les investisseurs peuvent échanger des titres d'un Fonds Mackenzie souscrits antérieurement en vertu du mode de souscription avec frais de rachat contre des titres d'autres Fonds Mackenzie assortis du mode de souscription avec frais de rachat, jusqu'à l'expiration du calendrier de rachat. Pour de plus amples renseignements, veuillez vous reporter au prospectus simplifié du Fonds et à l'aperçu du Fonds.

Série	Date d'établissement/ de rétablissement	Frais de gestion	Frais d'administration
Série A	28 novembre 1996	1,85 %	0,21 %
Série AR	18 janvier 2017	1,85 %	0,24 %
Série D	17 janvier 2014	0,85 %	0,16 %
Série F	6 décembre 1999	0,70 %	0,15 %
Série F5	16 octobre 2017	0,70 %	0,15 %
Série F8	16 octobre 2017	0,70 %	0,15 %
Série FB	26 octobre 2015	0,85 %	0,21 %
Série FB5	24 octobre 2018	0,85 %	0,21 %
Série G	12 avril 2005	1,35 %	0,21 %
Série I	25 octobre 1999	1,35 %	0,21 %
Série O	21 novembre 2001	— ¹⁾	s.o.
Série O5	12 janvier 2016	— ¹⁾	s.o.
Série PW	4 novembre 2013	1,70 %	0,15 %
Série PWFB	3 avril 2017	0,70 %	0,15 %
Série PWFB5	24 octobre 2018	0,70 %	0,15 %
Série PWR	1 ^{er} avril 2019	1,70 %	0,15 %
Série PWT5	3 avril 2017	1,70 %	0,15 %
Série PWT8	4 décembre 2014	1,70 %	0,15 %
Série PWX	16 janvier 2014	— ²⁾	— ²⁾
Série PWX8	16 octobre 2017	— ²⁾	— ²⁾
Série R	8 décembre 2008	s.o.	s.o.
Série S	6 juillet 2018	— ¹⁾	0,025 %
Série T5	24 août 2007	1,85 %	0,21 %
Série T8	8 mars 2002	1,85 %	0,21 %
Série Investisseur	6 juillet 2018	1,45 %	0,21 %
Série-B	6 juillet 2018	— ¹⁾	s.o.
Série Conseiller	6 juillet 2018	1,85 %	0,14 %
Série LB	6 juillet 2018	1,85 %	0,21 %
Série LF	7 décembre 2018	0,70 %	0,15 %
Série LF5	7 décembre 2018	0,70 %	0,15 %
Série LW	6 juillet 2018	1,70 %	0,15 %
Série LW5	6 juillet 2018	1,70 %	0,15 %
Série LX	6 juillet 2018	1,85 %	0,21 %

1) Ces frais sont négociables et sont payables directement à Mackenzie par les investisseurs dans cette série.

2) Ces frais sont payables directement à Mackenzie par les investisseurs dans cette série par l'entremise du rachat de leurs titres.