

## **Rapport intermédiaire de la direction sur le rendement du Fonds**

*Pour la période de six mois close le 30 septembre 2025*

*Le présent rapport intermédiaire de la direction sur le rendement du Fonds renferme des faits saillants financiers, mais ne contient pas le rapport financier intermédiaire ni les états financiers annuels du fonds d'investissement. Vous pouvez obtenir un exemplaire du rapport financier intermédiaire ou des états financiers annuels gratuitement en communiquant avec nous d'une des façons indiquées à la rubrique Constitution du Fonds et renseignements sur les séries ou en visitant le site Web de SEDAR+ à [www.sedarplus.ca](http://www.sedarplus.ca).*

*Les porteurs de titres peuvent également communiquer avec nous de ces façons pour demander un exemplaire des politiques et procédures de vote par procuration, du dossier de divulgation des votes par procuration ou de la présentation d'informations trimestrielles sur le portefeuille du fonds d'investissement. Pour de plus amples renseignements, veuillez vous reporter au prospectus simplifié et à l'aperçu du Fonds, lesquels peuvent aussi être obtenus gratuitement des façons décrites ci-dessus.*

*Pour connaître la valeur liquidative courante par titre du Fonds et obtenir des renseignements plus récents sur les événements généraux du marché, veuillez visiter notre site Web.*

### **UN MOT SUR LES ÉNONCÉS PROSPECTIFS**

*Le présent rapport peut renfermer des énoncés prospectifs qui décrivent nos attentes actuelles ou nos prédictions pour l'avenir. Un énoncé prospectif est un énoncé de nature prévisionnelle qui est assujéti ou fait référence à des événements ou à des facteurs à venir, ou comprend des termes tels « prévoir », « anticiper », « avoir l'intention de », « planifier », « croire », « estimer », « préliminaire », « typique » et autres expressions similaires. De plus, ces déclarations peuvent être liées à des mesures commerciales futures, au rendement futur d'un fonds ou d'un titre ainsi qu'aux stratégies ou perspectives de placement futures. Les énoncés prospectifs sont, de par leur nature, assujétis, entre autres, à des risques, incertitudes et hypothèses qui peuvent modifier de façon importante les événements, les résultats, le rendement ou les perspectives réels qui ont été énoncés de manière expresse ou tacite dans les énoncés prospectifs. Ces risques, incertitudes et hypothèses comprennent notamment les conditions générales économiques, politiques et des marchés en Amérique du Nord et à l'échelle internationale, les taux d'intérêt et de change, la volatilité des marchés boursiers et financiers mondiaux, la concurrence commerciale, les changements technologiques, les changements sur le plan de la réglementation gouvernementale, les changements apportés aux lois et règlements en matière de valeurs mobilières, les changements au chapitre des lois fiscales, les décisions judiciaires ou réglementaires inattendues, les catastrophes, les éclosions de maladies ou les pandémies (comme la COVID-19) et la capacité de Mackenzie à attirer des employés clés ou à les conserver. La liste des risques, incertitudes et hypothèses précités n'est pas exhaustive. Nous vous invitons à soigneusement prendre en compte ces facteurs et d'autres facteurs et vous mettons en garde contre une confiance exagérée en ces énoncés prospectifs.*

*Tout énoncé prospectif présenté dans le présent rapport n'est valable qu'à la date du présent rapport. Le lecteur ne doit pas s'attendre à ce que ces renseignements soient mis à jour, complétés ou révisés en raison de nouveaux renseignements, de nouvelles circonstances, d'événements futurs ou autres.*



# FONDS DE REVENU À COURT TERME CANADIEN MACKENZIE

RAPPORT INTERMÉDIAIRE DE LA DIRECTION SUR LE RENDEMENT DU FONDS | Pour la période close le 30 septembre 2025

## Analyse du rendement du Fonds par la direction

Le 13 novembre 2025

Cette analyse du rendement du Fonds par la direction présente les opinions de l'équipe de gestion de portefeuille sur les facteurs et les événements importants qui ont influé sur le rendement et les perspectives du Fonds au cours de la période de six mois close le 30 septembre 2025 (la « période »). Si le Fonds a été établi au cours de la période, l'information fournie se rapporte à la période commençant à la date d'établissement.

Dans le présent rapport, « Mackenzie » et « le gestionnaire » désignent la Corporation Financière Mackenzie, le gestionnaire du Fonds. Par ailleurs, « valeur liquidative » signifie la valeur du Fonds calculée aux fins d'opérations, laquelle est à la base de l'analyse du rendement du Fonds.

Veuillez lire la rubrique *Un mot sur les énoncés prospectifs* à la première page du présent document.

## Résultats d'exploitation

### Rendement de placement

Le rendement de toutes les séries au cours de la période actuelle et des périodes précédentes est présenté à la rubrique *Rendement passé* du présent rapport. Le rendement varie d'une série à l'autre, principalement parce que les frais et les charges diffèrent entre les séries ou que les titres d'une série n'avaient pas été émis et n'étaient pas en circulation pendant toute la période considérée. Veuillez consulter la rubrique *Constitution du Fonds et renseignements sur les séries* du présent rapport pour prendre connaissance des divers frais de gestion et d'administration payables par chaque série. La comparaison suivante avec des indices de marché vise à aider à la compréhension du rendement du Fonds par rapport à celui de l'ensemble des marchés. Toutefois, le mandat du Fonds peut être différent de celui des indices indiqués.

Au cours de la période, les titres de la série SC et de la série LB du Fonds ont dégagé un rendement de 1,5 % (après déduction des frais et charges payés par les séries), comparativement à un rendement de 0,9 % pour l'indice général du Fonds, soit l'indice des obligations universelles FTSE Canada, et à un rendement de 1,8 % pour l'indice restreint du Fonds, soit l'indice des obligations à court terme FTSE Canada. Tous les rendements des indices et des séries sont calculés en fonction du rendement global en dollars canadiens. Les investisseurs ne peuvent investir dans un indice sans engager des frais, des charges et des commissions, lesquels ne sont pas reflétés dans les rendements de l'indice.

La Banque du Canada a réduit son taux directeur en septembre, le faisant passer de 2,75 % à 2,50 %, en raison de l'affaiblissement du marché du travail, du repli de l'inflation et de l'élimination des tarifs douaniers de représailles sur les importations en provenance des États-Unis. L'inflation est passée sous la fourchette cible de la banque centrale par suite de la baisse des prix de l'énergie et des biens. Le taux de chômage au Canada a augmenté pour atteindre 7,1 % en août, témoignant de la vulnérabilité des consommateurs attribuable à l'endettement considérable des ménages et aux renouvellements de prêts hypothécaires à des taux d'intérêt plus élevés. Les tensions commerciales et la baisse de l'activité liée aux logements ont pesé sur la confiance des marchés.

Le Fonds a enregistré un rendement supérieur à celui de l'indice général, en raison de l'accent mis sur les obligations à court terme, lesquelles ont surclassé le marché des titres à revenu fixe dans son ensemble au cours de la période. Compte tenu du mandat du Fonds, il est plus pertinent de comparer son rendement à celui de l'indice restreint.

Le Fonds a été devancé par l'indice restreint, les placements en obligations provinciales ayant nui au rendement. En revanche, la surpondération des obligations de sociétés, en particulier dans le secteur des services financiers, a contribué au rendement.

Au cours de la période, l'exposition du Fonds aux obligations fédérales a diminué, en raison de l'évaluation par l'équipe de gestion de portefeuille des cours et des occasions, de même que des fluctuations du marché.

### Actif net

Au cours de la période, l'actif net du Fonds a augmenté de 5,8 % pour s'établir à 332,8 millions de dollars. Cette variation est principalement attribuable à un revenu net de 6,0 millions de dollars (y compris tout revenu d'intérêts et/ou de dividendes) provenant du rendement des placements, après déduction des frais et charges, et à une augmentation de 12,4 millions de dollars attribuable aux opérations nettes des porteurs de titres (y compris les ventes, les rachats et les distributions en espèces).

### Frais et charges

Le ratio des frais de gestion (« RFG ») annualisé pour chacune des séries au cours de la période close le 30 septembre 2025 a été essentiellement semblable au RFG de l'exercice clos le 31 mars 2025. Le total des charges payées varie d'une période à l'autre, principalement en raison des variations de l'actif moyen dans chacune des séries. Les RFG pour toutes les séries sont présentés à la rubrique *Faits saillants financiers* du présent rapport.

### Événements récents

L'équipe de gestion de portefeuille croit que les tendances désinflationnistes offrent à la Banque du Canada une occasion d'assouplir davantage la politique monétaire. Dans un tel contexte, l'équipe a continué de privilégier les obligations de sociétés de grande qualité à durée plus courte (sensibilité moindre aux variations des taux d'intérêt).

### Transactions entre parties liées

#### Services de gestion et d'administration

Pour chaque série applicable, le Fonds a versé des frais de gestion et d'administration au gestionnaire aux taux annuels spécifiés à la rubrique *Constitution du Fonds et renseignements sur les séries* du présent rapport et décrits en détail dans le prospectus simplifié. En contrepartie des frais d'administration, le gestionnaire paie tous les frais et charges (autres que certains frais précis associés au Fonds) requis pour l'exploitation du Fonds et qui ne sont pas compris dans les frais de gestion. Consulter également la rubrique *Frais de gestion*.

#### Autres transactions entre parties liées

Des fonds d'investissement gérés par Mackenzie et ses sociétés affiliées peuvent investir dans le Fonds. Tous ces placements sont effectués en vertu d'une dispense de prospectus, conformément aux objectifs de placement de ces fonds. Au 30 septembre 2025, des fonds gérés par Société de gestion d'investissement, I.G. Ltée détenaient 13,4 % de la valeur liquidative du Fonds. Toutes les transactions entre parties liées sont effectuées en fonction de la valeur liquidative par titre chaque jour de transaction. Ces placements peuvent exposer le Fonds au risque associé aux opérations importantes, tel qu'il est indiqué dans le prospectus simplifié du Fonds. Mackenzie gère ce risque grâce à des processus comme la demande de préavis pour les rachats massifs afin de réduire la possibilité d'effets défavorables sur le Fonds ou sur ses investisseurs.

Au 30 septembre 2025, Mackenzie détenait une participation de 1,2 million de dollars dans le Fonds, soit 0,3 % de la valeur liquidative de celui-ci.

Au cours de la période, le Fonds a reçu 0,001 million de dollars en distributions de revenu de placements dans des fonds négociés en bourse (« FNB ») gérés par Mackenzie pour contrebalancer des frais payés au sein de ces FNB. Rien ne garantit que ces distributions seront maintenues à l'avenir.

Le Fonds ne s'est pas fondé sur une approbation, une recommandation positive ou une instruction permanente du comité d'examen indépendant des Fonds Mackenzie à l'égard de toute transaction entre parties liées pendant la période.

# FONDS DE REVENU À COURT TERME CANADIEN MACKENZIE

RAPPORT INTERMÉDIAIRE DE LA DIRECTION SUR LE RENDEMENT DU FONDS | Pour la période close le 30 septembre 2025

## Rendement passé

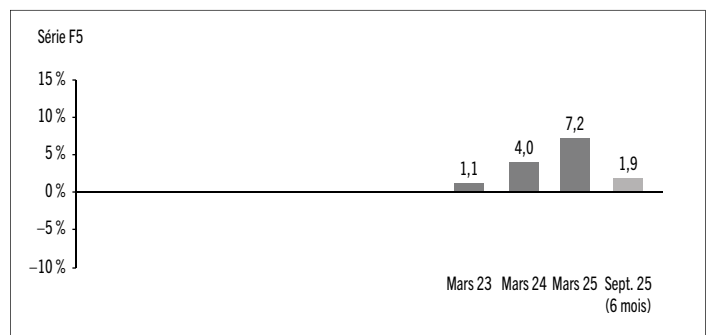
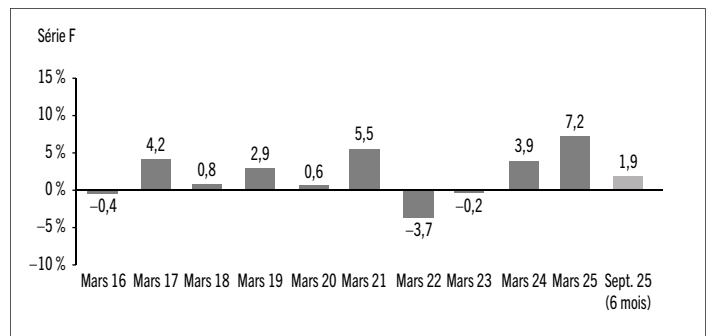
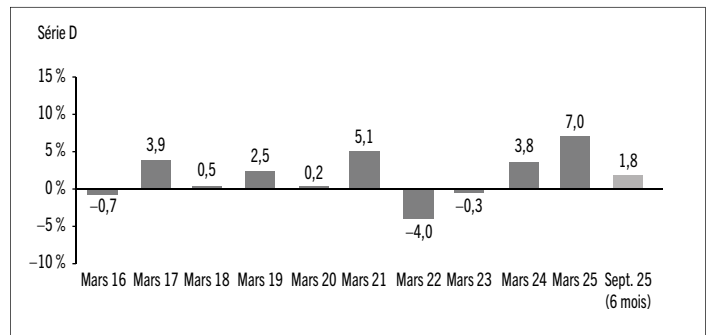
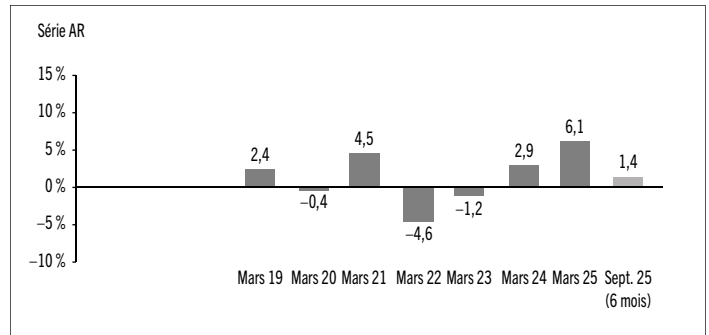
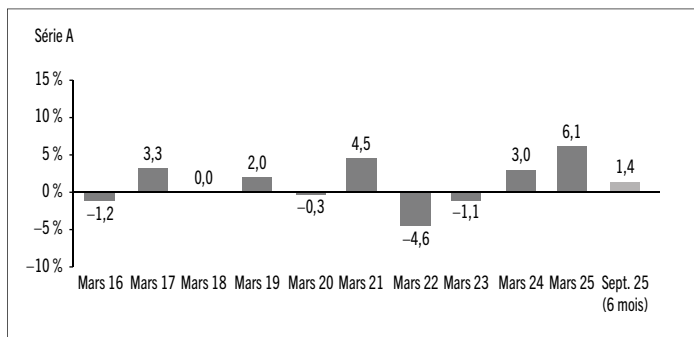
L'information sur le rendement du Fonds suppose que toutes les distributions faites par le Fonds au cours des périodes présentées ont été réinvesties dans des titres additionnels des séries applicables du Fonds. L'information sur le rendement ne tient pas compte des frais d'acquisition, frais de rachat, frais de distribution, autres frais accessoires ou impôt sur le revenu payables par un investisseur, lesquels viendraient réduire le rendement. Le rendement passé du Fonds n'est pas nécessairement indicateur de son rendement futur.

Si vous détenez ce Fonds hors d'un régime enregistré, les distributions de revenu et de gains en capital qui vous sont versées augmentent votre revenu aux fins de l'impôt, qu'elles vous soient versées au comptant ou réinvesties dans des titres additionnels du Fonds. Le montant des distributions imposables réinvesties est ajouté au prix de base rajusté des titres que vous détenez. Cela diminuerait vos gains en capital ou augmenterait votre perte en capital lors d'un rachat subséquent à partir du Fonds, assurant ainsi que vous n'êtes pas imposé de nouveau sur ce montant. Veuillez consulter votre conseiller fiscal en ce qui concerne votre situation fiscale personnelle.

Le 6 juillet 2018, le Fonds a changé son mandat, qui visait à produire un niveau de revenu correspondant aux placements dans les titres à revenu fixe à court terme, pour qu'il consiste plutôt à générer un flux de revenu stable en mettant l'accent sur la préservation du capital, avec davantage de souplesse pour investir dans des titres étrangers. Les rendements obtenus avant cette date sont ceux réalisés dans le cadre des objectifs précédents.

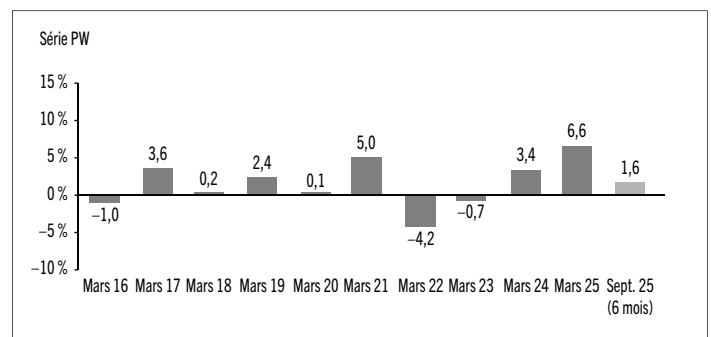
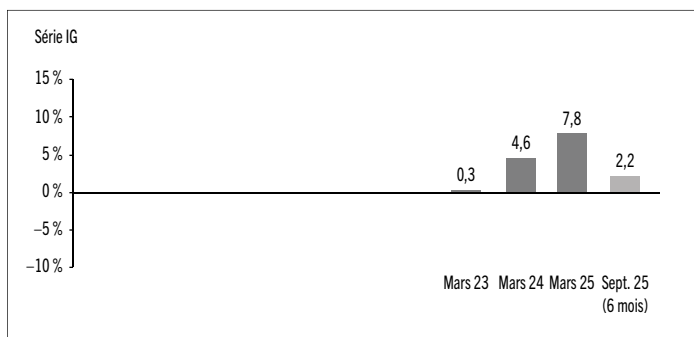
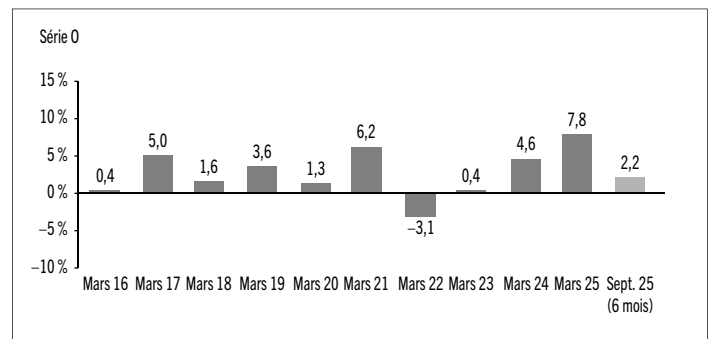
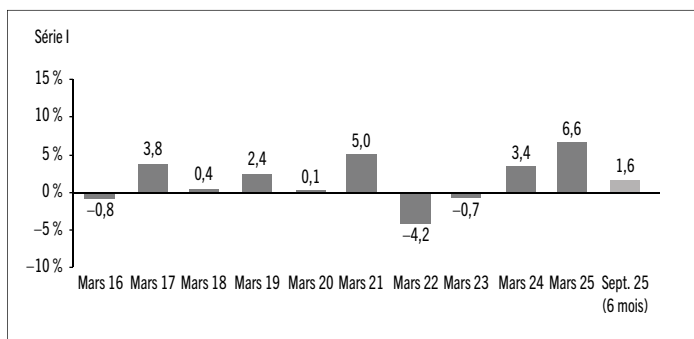
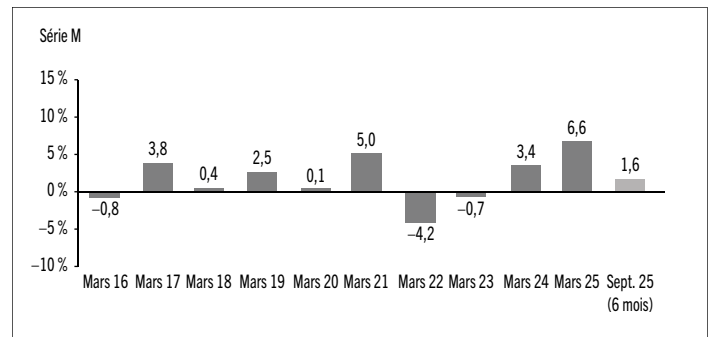
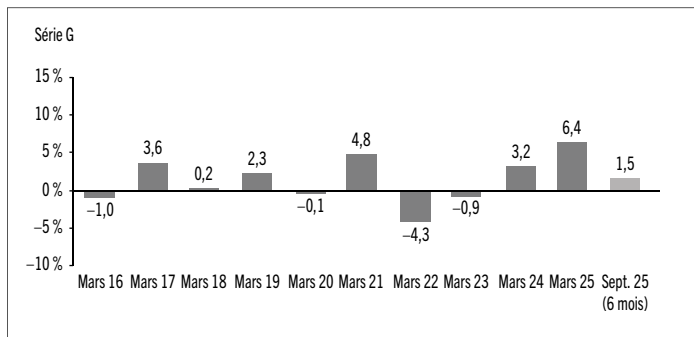
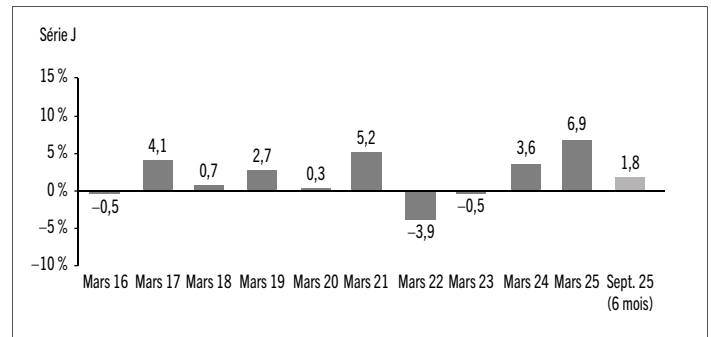
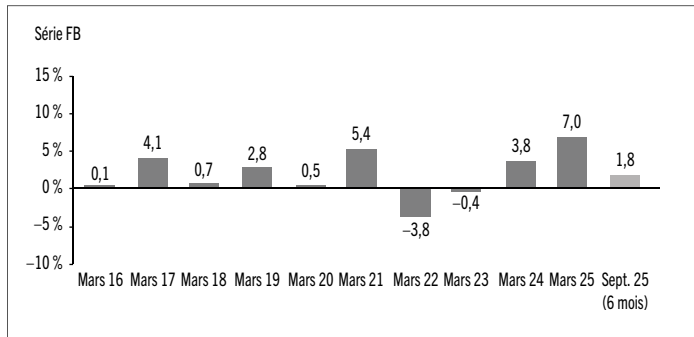
## Rendements annuels

Les graphiques suivants présentent le rendement de chaque série du Fonds pour chacune des périodes comptables indiquées. Les graphiques indiquent, sous forme de pourcentage, la variation à la hausse ou à la baisse le dernier jour de chaque période comptable présentée d'un placement effectué le premier jour de chaque période comptable ou à la date d'établissement ou de rétablissement de la série, selon le cas. Les dates d'établissement ou de rétablissement des séries se trouvent à la rubrique *Constitution du Fonds et renseignements sur les séries*.



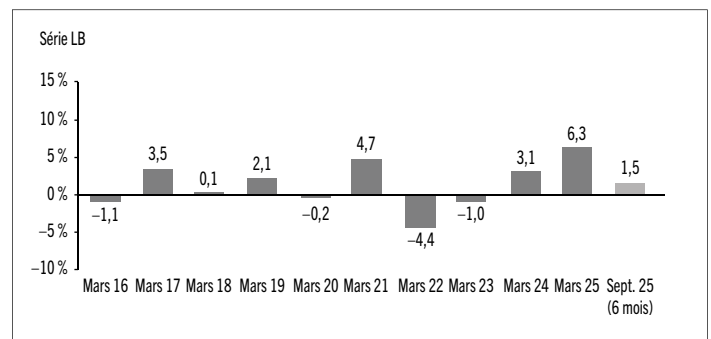
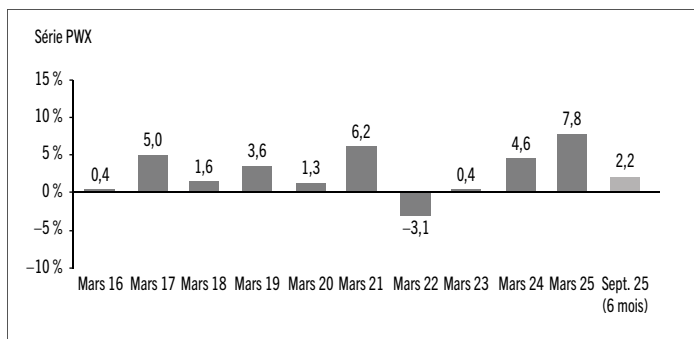
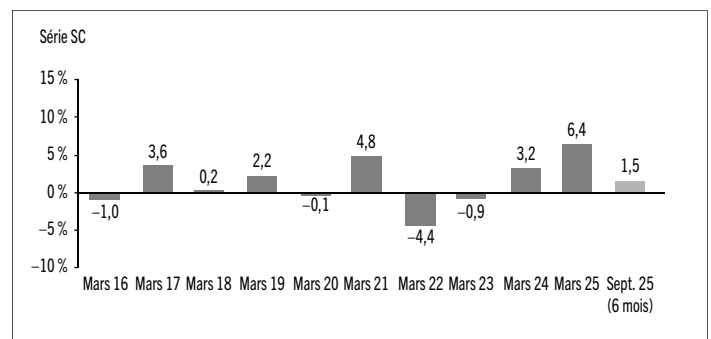
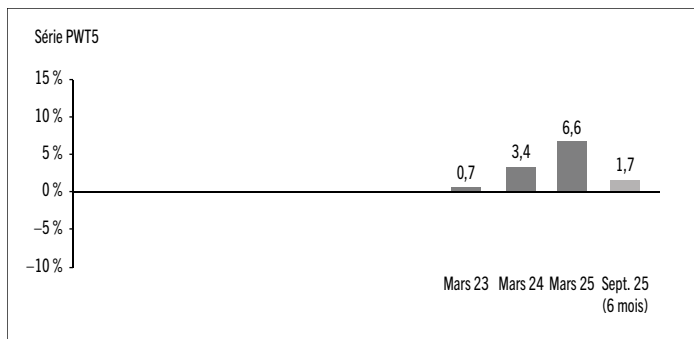
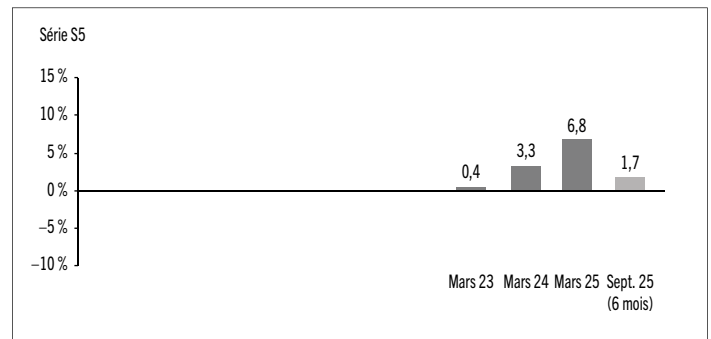
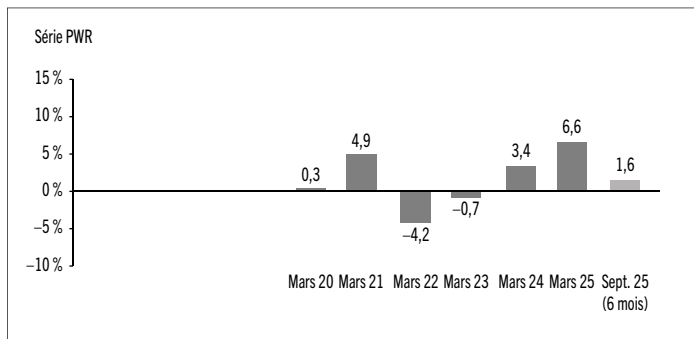
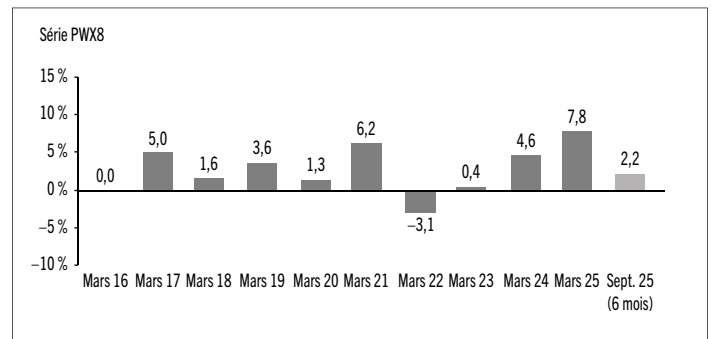
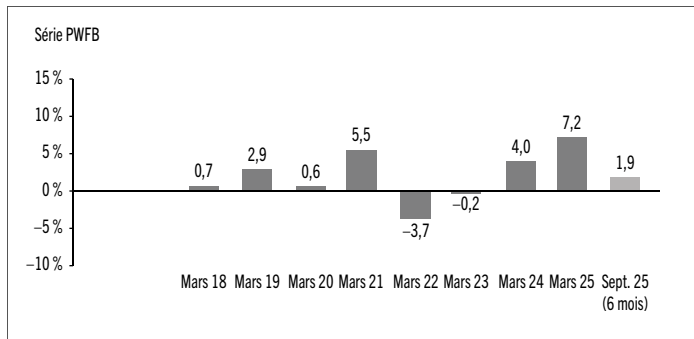
# FONDS DE REVENU À COURT TERME CANADIEN MACKENZIE

RAPPORT INTERMÉDIAIRE DE LA DIRECTION SUR LE RENDEMENT DU FONDS | Pour la période close le 30 septembre 2025



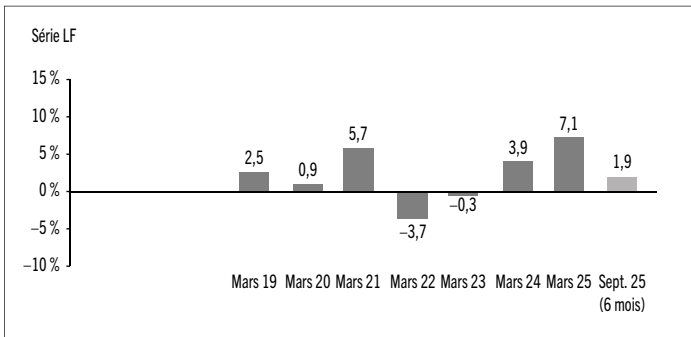
# FONDS DE REVENU À COURT TERME CANADIEN MACKENZIE

RAPPORT INTERMÉDIAIRE DE LA DIRECTION SUR LE RENDEMENT DU FONDS | Pour la période close le 30 septembre 2025

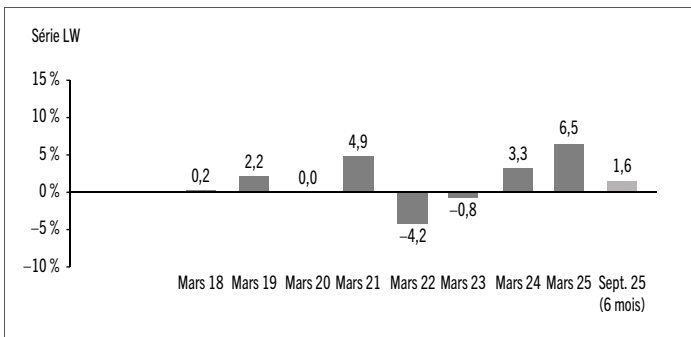
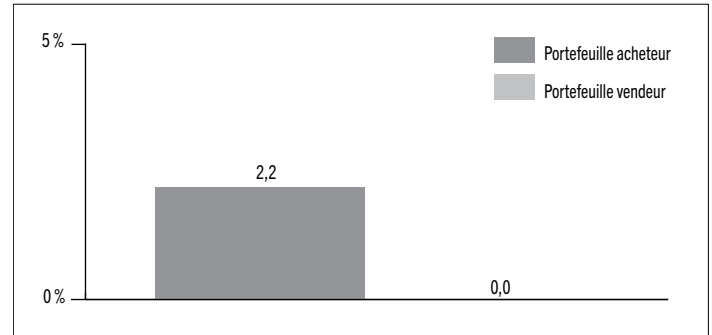


# FONDS DE REVENU À COURT TERME CANADIEN MACKENZIE

RAPPORT INTERMÉDIAIRE DE LA DIRECTION SUR LE RENDEMENT DU FONDS | Pour la période close le 30 septembre 2025



Le graphique suivant présente le rendement des positions acheteur et des positions vendeur du Fonds pour la période close le 30 septembre 2025, avant déduction des frais et charges, et compte non tenu de l'incidence des autres éléments d'actif (de passif).



# FONDS DE REVENU À COURT TERME CANADIEN MACKENZIE

RAPPORT INTERMÉDIAIRE DE LA DIRECTION SUR LE RENDEMENT DU FONDS | Pour la période close le 30 septembre 2025

## Aperçu du portefeuille au 30 septembre 2025

| RÉPARTITION DU PORTEFEUILLE                               | % DE LA VALEUR LIQUIDATIVE |
|---|----------------------------|
| Obligations   | 100,7                      |
| Obligations   | 96,7                       |
| Contrats à terme standardisés sur obligations (acheteur)* | 4,0                        |
| Contrats à terme standardisés sur obligations (vendeur)*  | –                          |
| Fonds communs de placement                                | 0,8                        |
| Autres éléments d'actif (de passif)                       | 0,8                        |
| Fonds/billets négociés en bourse                          | 0,6                        |
| Actions   | 0,2                        |
| Actions   | 0,2                        |
| Options achetées**  | –                          |
| Options sur swaps achetées†                               | –                          |
| Options sur swaps vendues†                                | –                          |
| Options sur devises achetées††                            | –                          |
| Options sur devises vendues††                             | –                          |
| Trésorerie et équivalents de trésorerie                   | (3,1)                      |

| RÉPARTITION RÉGIONALE                   | % DE LA VALEUR LIQUIDATIVE |
|---|----------------------------|
| Canada                                  | 96,2                       |
| États-Unis                              | 5,6                        |
| Autres éléments d'actif (de passif)     | 0,8                        |
| Allemagne                               | 0,5                        |
| Trésorerie et équivalents de trésorerie | (3,1)                      |

| RÉPARTITION SECTORIELLE                 | % DE LA VALEUR LIQUIDATIVE |
|---|----------------------------|
| Obligations de sociétés                 | 64,4                       |
| Obligations provinciales                | 22,1                       |
| Obligations fédérales                   | 14,0                       |
| Fonds communs de placement              | 0,8                        |
| Autres éléments d'actif (de passif)     | 0,8                        |
| Fonds/billets négociés en bourse        | 0,6                        |
| Services financiers                     | 0,2                        |
| Obligations supranationales             | 0,2                        |
| Trésorerie et équivalents de trésorerie | (3,1)                      |

| OBLIGATIONS PAR NOTE DE CRÉDIT‡ | % DE LA VALEUR LIQUIDATIVE |
|---------------------------------|----------------------------|
| AAA                             | 10,9                       |
| AA                              | 10,2                       |
| A                               | 37,4                       |
| BBB                             | 19,0                       |
| Inférieure à BBB                | 0,9                        |
| Sans note                       | 18,3                       |

\* Les valeurs théoriques représentent 4,0 % de la valeur liquidative des contrats à terme standardisés sur obligations (acheteur) et –5,9 % de la valeur liquidative des contrats à terme standardisés sur obligations (vendeur).

\*\* Les valeurs théoriques représentent 0,2 % de la valeur liquidative des options achetées.

† Les valeurs théoriques représentent 4,2 % de la valeur liquidative des options sur swaps achetées et –5,4 % de la valeur liquidative des options sur swaps vendues.

†† Les valeurs théoriques représentent 1,7 % de la valeur liquidative des options sur devises achetées et –1,7 % de la valeur liquidative des options sur devises vendues.

‡ Les notes de crédit et les catégories de crédit sont basées sur les notes d'une agence de notation désignée.

| LES 25 PRINCIPALES POSITIONS ACHETEUR                                 | % DE LA VALEUR LIQUIDATIVE |
|---|----------------------------|
| <b>Émetteur</b>   |                            |
| Province de Québec 2,30 % 01-09-2029                                  | 7,7                        |
| Gouvernement du Canada 3,25 % 01-09-2028                              | 5,7                        |
| Province de l'Alberta 2,05 % 01-06-2030                               | 3,7                        |
| La Banque Toronto-Dominion, taux variable 10-09-2031                  | 3,2                        |
| Province de l'Ontario 1,35 % 02-12-2030                               | 3,1                        |
| Financière Sun Life inc., taux variable 21-11-2033                    | 3,0                        |
| Gouvernement du Canada 3,50 % 01-09-2029                              | 2,9                        |
| Fiducie de placement immobilier Propriétés de Choix 2,85 % 21-05-2027 | 2,1                        |
| Province de Québec 2,75 % 01-09-2028                                  | 2,1                        |
| Société Financière Manuvie, taux variable 10-03-2033                  | 1,9                        |
| Province de l'Ontario 2,05 % 02-06-2030                               | 1,8                        |
| Banque Équitable 3,99 % 24-03-2028                                    | 1,8                        |
| Province de l'Ontario 3,40 % 08-09-2028                               | 1,6                        |
| Banque Nationale du Canada, taux variable 15-08-2028                  | 1,5                        |
| AltaLink, L.P. 2,75 % 29-05-2026, rachetables                         | 1,5                        |
| Province de la Colombie-Britannique 2,20 % 18-06-2030                 | 1,4                        |
| Banque de Montréal 4,54 % 18-12-2028                                  | 1,4                        |
| Banque Royale du Canada, taux variable 01-02-2033                     | 1,4                        |
| Vancouver Airport Fuel Facilities Corp 3,81 % 04-06-2030              | 1,3                        |
| Whitecap Resources Inc. 4,38 % 01-11-2029                             | 1,3                        |
| Bell Canada 3,60 % 29-09-2027, rachetables 2027                       | 1,2                        |
| Banque Canadienne Impériale de Commerce, taux variable 07-04-2032     | 1,2                        |
| Enbridge Inc. 5,37 % 27-09-2077, rachetables 2027                     | 1,2                        |
| La Banque Toronto-Dominion 4,21 % 01-06-2027                          | 1,1                        |
| Bank of America Corp., taux variable 16-03-2028                       | 1,1                        |

|  |      |
|--|------|
| Principales positions acheteur en tant que pourcentage de la valeur liquidative totale | 56,2 |
|--|------|

| LES 25 PRINCIPALES POSITIONS VENDEUR   | % DE LA VALEUR LIQUIDATIVE |
|--|----------------------------|
| <b>Émetteur</b>  |                            |
| Option d'achat sur devises USD/EUR vendue 25-02-2026, prix d'exercice 1,26 \$                          | –                          |
| Option de vente sur devises AUD/USD vendue 25-02-2026, prix d'exercice 0,71 \$                         | –                          |
| Indice Markit North American Investment Grade CDX – option de vente vendue @ 80,00 \$ éch. 15-10-2025  | –                          |
| Indice Markit North American Investment Grade CDX – option de vente vendue @ 387,50 \$ éch. 15-10-2025 | –                          |
| Contrats à terme standardisés sur obligations du Trésor américain à 2 ans                              | –                          |

|   |   |
|---|---|
| Principales positions vendeur en tant que pourcentage de la valeur liquidative totale | – |
|---|---|

Les placements et pourcentages peuvent avoir changé depuis le 30 septembre 2025 en raison des opérations de portefeuille continues du Fonds. Les mises à jour trimestrielles des titres sont disponibles dans les 60 jours suivant la fin de chaque trimestre, sauf pour le trimestre se terminant le 31 mars, date de clôture de l'exercice du Fonds, où elles sont disponibles dans les 90 jours.

# FONDS DE REVENU À COURT TERME CANADIEN MACKENZIE

RAPPORT INTERMÉDIAIRE DE LA DIRECTION SUR LE RENDEMENT DU FONDS | Pour la période close le 30 septembre 2025

## Faits saillants financiers

Les tableaux suivants font état de données financières clés concernant le Fonds et ont pour objet de vous aider à comprendre les résultats financiers du Fonds pour chaque période comptable présentée ci-après. Si un fonds ou une série a été établi(e) ou rétabli(e) au cours de la période, l'information fournie se rapporte à la période allant de la date d'établissement ou de rétablissement jusqu'à la fin de cette période comptable. Les dates d'établissement ou de rétablissement des séries se trouvent à la rubrique *Constitution du Fonds et renseignements sur les séries*.

### ACTIF NET PAR TITRE DU FONDS (\$)¹

| Série A   | 30 sept.<br>2025 | 31 mars<br>2025 | 31 mars<br>2024 | 31 mars<br>2023 | 31 mars<br>2022 | 31 mars<br>2021 |
|---|------------------|-----------------|-----------------|-----------------|-----------------|-----------------|
| <b>Actif net, à l'ouverture</b>   | 1,97             | 1,90            | 1,88            | 1,93            | 2,04            | 1,98            |
| <b>Augmentation (diminution) attribuable aux activités d'exploitation :</b>       |                  |                 |                 |                 |                 |                 |
| Total des produits  | 0,03             | 0,07            | 0,07            | 0,06            | 0,05            | 0,05            |
| Total des charges   | (0,02)           | (0,03)          | (0,03)          | (0,03)          | (0,03)          | (0,03)          |
| Profits (pertes) réalisé(e)s  | 0,02             | 0,01            | (0,10)          | (0,06)          | (0,01)          | 0,04            |
| Profits (pertes) latent(e)s   | –                | 0,06            | 0,10            | –               | (0,09)          | 0,04            |
| <b>Augmentation (diminution) totale attribuable aux activités d'exploitation²</b> | 0,03             | 0,11            | 0,04            | (0,03)          | (0,08)          | 0,10            |
| <b>Distributions :</b>  |                  |                 |                 |                 |                 |                 |
| Du revenu de placement net (sauf les dividendes canadiens)                        | (0,02)           | (0,04)          | (0,04)          | (0,03)          | (0,02)          | (0,02)          |
| Des dividendes canadiens  | –                | –               | –               | –               | –               | (0,01)          |
| Des gains en capital  | –                | –               | –               | –               | –               | –               |
| Remboursement de capital  | –                | –               | –               | –               | –               | –               |
| <b>Distributions annuelles totales³</b>   | (0,02)           | (0,04)          | (0,04)          | (0,03)          | (0,02)          | (0,03)          |
| <b>Actif net, à la clôture</b>  | 1,98             | 1,97            | 1,90            | 1,88            | 1,93            | 2,04            |
| <b>Série AR</b>   | 30 sept.<br>2025 | 31 mars<br>2025 | 31 mars<br>2024 | 31 mars<br>2023 | 31 mars<br>2022 | 31 mars<br>2021 |
| <b>Actif net, à l'ouverture</b>   | 9,92             | 9,55            | 9,46            | 9,70            | 10,24           | 9,93            |
| <b>Augmentation (diminution) attribuable aux activités d'exploitation :</b>       |                  |                 |                 |                 |                 |                 |
| Total des produits  | 0,17             | 0,37            | 0,35            | 0,28            | 0,25            | 0,24            |
| Total des charges   | (0,08)           | (0,16)          | (0,15)          | (0,15)          | (0,16)          | (0,17)          |
| Profits (pertes) réalisé(e)s  | 0,03             | 0,08            | (0,41)          | (0,20)          | (0,17)          | 0,05            |
| Profits (pertes) latent(e)s   | 0,02             | 0,29            | 0,50            | 0,02            | (0,46)          | 0,17            |
| <b>Augmentation (diminution) totale attribuable aux activités d'exploitation²</b> | 0,14             | 0,58            | 0,29            | (0,05)          | (0,54)          | 0,29            |
| <b>Distributions :</b>  |                  |                 |                 |                 |                 |                 |
| Du revenu de placement net (sauf les dividendes canadiens)                        | (0,09)           | (0,19)          | (0,16)          | (0,12)          | (0,06)          | (0,08)          |
| Des dividendes canadiens  | –                | (0,01)          | (0,02)          | (0,01)          | (0,02)          | (0,05)          |
| Des gains en capital  | –                | –               | –               | –               | –               | –               |
| Remboursement de capital  | –                | –               | –               | –               | –               | –               |
| <b>Distributions annuelles totales³</b>   | (0,09)           | (0,20)          | (0,18)          | (0,13)          | (0,08)          | (0,13)          |
| <b>Actif net, à la clôture</b>  | 9,97             | 9,92            | 9,55            | 9,46            | 9,70            | 10,24           |

| Série D   | 30 sept.<br>2025 | 31 mars<br>2025 | 31 mars<br>2024 | 31 mars<br>2023 | 31 mars<br>2022 | 31 mars<br>2021 |
|---|------------------|-----------------|-----------------|-----------------|-----------------|-----------------|
| <b>Actif net, à l'ouverture</b>   | 9,70             | 9,34            | 9,25            | 9,48            | 10,01           | 9,71            |
| <b>Augmentation (diminution) attribuable aux activités d'exploitation :</b>       |                  |                 |                 |                 |                 |                 |
| Total des produits  | 0,17             | 0,36            | 0,34            | 0,28            | 0,24            | 0,24            |
| Total des charges   | (0,04)           | (0,07)          | (0,07)          | (0,07)          | (0,10)          | (0,10)          |
| Profits (pertes) réalisé(e)s  | 0,02             | 0,08            | (0,30)          | (0,24)          | (0,05)          | 0,06            |
| Profits (pertes) latent(e)s   | 0,02             | 0,28            | 0,49            | 0,02            | (0,45)          | 0,17            |
| <b>Augmentation (diminution) totale attribuable aux activités d'exploitation²</b> | 0,17             | 0,65            | 0,46            | (0,01)          | (0,36)          | 0,37            |
| <b>Distributions :</b>  |                  |                 |                 |                 |                 |                 |
| Du revenu de placement net (sauf les dividendes canadiens)                        | (0,12)           | (0,26)          | (0,24)          | (0,19)          | (0,10)          | (0,10)          |
| Des dividendes canadiens  | (0,01)           | (0,01)          | (0,02)          | (0,01)          | (0,03)          | (0,09)          |
| Des gains en capital  | –                | –               | –               | –               | –               | –               |
| Remboursement de capital  | –                | –               | –               | –               | –               | –               |
| <b>Distributions annuelles totales³</b>   | (0,13)           | (0,27)          | (0,26)          | (0,20)          | (0,13)          | (0,19)          |
| <b>Actif net, à la clôture</b>  | 9,75             | 9,70            | 9,34            | 9,25            | 9,48            | 10,01           |
| <b>Série F</b>  | 30 sept.<br>2025 | 31 mars<br>2025 | 31 mars<br>2024 | 31 mars<br>2023 | 31 mars<br>2022 | 31 mars<br>2021 |
| <b>Actif net, à l'ouverture</b>   | 5,27             | 5,08            | 5,03            | 5,16            | 5,45            | 5,28            |
| <b>Augmentation (diminution) attribuable aux activités d'exploitation :</b>       |                  |                 |                 |                 |                 |                 |
| Total des produits  | 0,09             | 0,19            | 0,18            | 0,15            | 0,13            | 0,13            |
| Total des charges   | (0,02)           | (0,03)          | (0,03)          | (0,03)          | (0,03)          | (0,03)          |
| Profits (pertes) réalisé(e)s  | 0,02             | 0,04            | (0,21)          | (0,09)          | (0,05)          | 0,01            |
| Profits (pertes) latent(e)s   | 0,01             | 0,15            | 0,26            | 0,01            | (0,24)          | 0,09            |
| <b>Augmentation (diminution) totale attribuable aux activités d'exploitation²</b> | 0,10             | 0,35            | 0,20            | 0,04            | (0,19)          | 0,20            |
| <b>Distributions :</b>  |                  |                 |                 |                 |                 |                 |
| Du revenu de placement net (sauf les dividendes canadiens)                        | (0,08)           | (0,15)          | (0,14)          | (0,11)          | (0,07)          | (0,06)          |
| Des dividendes canadiens  | –                | (0,01)          | (0,01)          | (0,01)          | (0,02)          | (0,06)          |
| Des gains en capital  | –                | –               | –               | –               | –               | –               |
| Remboursement de capital  | –                | –               | –               | –               | –               | –               |
| <b>Distributions annuelles totales³</b>   | (0,08)           | (0,16)          | (0,15)          | (0,12)          | (0,09)          | (0,12)          |
| <b>Actif net, à la clôture</b>  | 5,30             | 5,27            | 5,08            | 5,03            | 5,16            | 5,45            |

- 1) Ces calculs sont prescrits par les règlements sur les valeurs mobilières et ne sont pas censés être un rapprochement de l'actif net par titre à l'ouverture et à la clôture. Ces renseignements proviennent des états financiers intermédiaires non audités et des états financiers annuels audités du Fonds. L'actif net par titre présenté dans les états financiers peut différer de la valeur liquidative par titre calculée aux fins de l'évaluation du Fonds. Une explication de ces différences, le cas échéant, se trouve dans les *Notes annexes*.
- 2) L'actif net et les distributions sont fonction du nombre réel de titres en circulation au moment considéré. L'augmentation ou la diminution liée aux activités d'exploitation est fonction du nombre moyen pondéré de titres en circulation au cours de la période comptable.
- 3) Les distributions ont été payées en espèces ou réinvesties en titres additionnels du Fonds, ou les deux.

# FONDS DE REVENU À COURT TERME CANADIEN MACKENZIE

RAPPORT INTERMÉDIAIRE DE LA DIRECTION SUR LE RENDEMENT DU FONDS | Pour la période close le 30 septembre 2025

## ACTIF NET PAR TITRE DU FONDS (\$)¹ (suite)

|   | 30 sept.<br>2025 | 31 mars<br>2025 | 31 mars<br>2024 | 31 mars<br>2023 | 31 mars<br>2022 | 31 mars<br>2021 |
|---|------------------|-----------------|-----------------|-----------------|-----------------|-----------------|
| <b>Série F5</b>   |                  |                 |                 |                 |                 |                 |
| <b>Actif net, à l'ouverture</b>   | 14,28            | 14,03           | 14,23           | 15,00           | s.o.            | s.o.            |
| <b>Augmentation (diminution) attribuable aux activités d'exploitation :</b>       |                  |                 |                 |                 |                 |                 |
| Total des produits  | 0,25             | 0,53            | 0,51            | 0,37            | s.o.            | s.o.            |
| Total des charges   | (0,04)           | (0,08)          | (0,07)          | (0,07)          | s.o.            | s.o.            |
| Profits (pertes) réalisé(e)s  | 0,04             | 0,11            | (0,61)          | (0,17)          | s.o.            | s.o.            |
| Profits (pertes) latent(e)s   | 0,02             | 0,42            | 0,74            | 0,02            | s.o.            | s.o.            |
| <b>Augmentation (diminution) totale attribuable aux activités d'exploitation²</b> | 0,27             | 0,98            | 0,57            | 0,15            | s.o.            | s.o.            |
| <b>Distributions :</b>  |                  |                 |                 |                 |                 |                 |
| Du revenu de placement net (sauf les dividendes canadiens)                        | (0,20)           | (0,42)          | (0,39)          | (0,11)          | s.o.            | s.o.            |
| Des dividendes canadiens  | (0,01)           | (0,02)          | (0,04)          | –               | s.o.            | s.o.            |
| Des gains en capital  | –                | –               | –               | –               | s.o.            | s.o.            |
| Remboursement de capital  | (0,15)           | (0,29)          | (0,32)          | (0,82)          | s.o.            | s.o.            |
| <b>Distributions annuelles totales³</b>   | (0,36)           | (0,73)          | (0,75)          | (0,93)          | s.o.            | s.o.            |
| <b>Actif net, à la clôture</b>  | 14,19            | 14,28           | 14,03           | 14,23           | s.o.            | s.o.            |
| <b>Série FB</b>   |                  |                 |                 |                 |                 |                 |
| <b>Actif net, à l'ouverture</b>   | 9,78             | 9,40            | 9,32            | 9,55            | 10,09           | 9,78            |
| <b>Augmentation (diminution) attribuable aux activités d'exploitation :</b>       |                  |                 |                 |                 |                 |                 |
| Total des produits  | 0,17             | 0,36            | 0,33            | 0,28            | 0,25            | 0,24            |
| Total des charges   | (0,04)           | (0,07)          | (0,07)          | (0,08)          | (0,08)          | (0,08)          |
| Profits (pertes) réalisé(e)s  | 0,02             | 0,07            | (0,44)          | (0,28)          | (0,23)          | 0,18            |
| Profits (pertes) latent(e)s   | 0,02             | 0,28            | 0,48            | 0,02            | (0,46)          | 0,17            |
| <b>Augmentation (diminution) totale attribuable aux activités d'exploitation²</b> | 0,17             | 0,64            | 0,30            | (0,06)          | (0,52)          | 0,51            |
| <b>Distributions :</b>  |                  |                 |                 |                 |                 |                 |
| Du revenu de placement net (sauf les dividendes canadiens)                        | (0,12)           | (0,27)          | (0,24)          | (0,19)          | (0,12)          | (0,11)          |
| Des dividendes canadiens  | (0,01)           | (0,01)          | (0,02)          | (0,01)          | (0,03)          | (0,10)          |
| Des gains en capital  | –                | –               | –               | –               | –               | –               |
| Remboursement de capital  | –                | –               | –               | –               | –               | –               |
| <b>Distributions annuelles totales³</b>   | (0,13)           | (0,28)          | (0,26)          | (0,20)          | (0,15)          | (0,21)          |
| <b>Actif net, à la clôture</b>  | 9,82             | 9,78            | 9,40            | 9,32            | 9,55            | 10,09           |
| <b>Série G</b>  |                  |                 |                 |                 |                 |                 |
| <b>Actif net, à l'ouverture</b>   | 10,06            | 9,68            | 9,59            | 9,83            | 10,38           | 10,06           |
| <b>Augmentation (diminution) attribuable aux activités d'exploitation :</b>       |                  |                 |                 |                 |                 |                 |
| Total des produits  | 0,18             | 0,37            | 0,35            | 0,29            | 0,25            | 0,26            |
| Total des charges   | (0,07)           | (0,13)          | (0,13)          | (0,13)          | (0,14)          | (0,14)          |
| Profits (pertes) réalisé(e)s  | 0,02             | 0,09            | (0,42)          | (0,27)          | (0,06)          | 0,19            |
| Profits (pertes) latent(e)s   | 0,02             | 0,29            | 0,50            | 0,02            | (0,46)          | 0,18            |
| <b>Augmentation (diminution) totale attribuable aux activités d'exploitation²</b> | 0,15             | 0,62            | 0,30            | (0,09)          | (0,41)          | 0,49            |
| <b>Distributions :</b>  |                  |                 |                 |                 |                 |                 |
| Du revenu de placement net (sauf les dividendes canadiens)                        | (0,11)           | (0,22)          | (0,19)          | (0,14)          | (0,09)          | (0,09)          |
| Des dividendes canadiens  | –                | (0,01)          | (0,02)          | (0,01)          | (0,02)          | (0,07)          |
| Des gains en capital  | –                | –               | –               | –               | –               | –               |
| Remboursement de capital  | –                | –               | –               | –               | –               | –               |
| <b>Distributions annuelles totales³</b>   | (0,11)           | (0,23)          | (0,21)          | (0,15)          | (0,11)          | (0,16)          |
| <b>Actif net, à la clôture</b>  | 10,10            | 10,06           | 9,68            | 9,59            | 9,83            | 10,38           |

| Série I   | 30 sept.<br>2025 | 31 mars<br>2025 | 31 mars<br>2024 | 31 mars<br>2023 | 31 mars<br>2022 | 31 mars<br>2021 |
|---|------------------|-----------------|-----------------|-----------------|-----------------|-----------------|
| <b>Actif net, à l'ouverture</b>   | 5,05             | 4,86            | 4,82            | 4,94            | 5,21            | 5,05            |
| <b>Augmentation (diminution) attribuable aux activités d'exploitation :</b>       |                  |                 |                 |                 |                 |                 |
| Total des produits  | 0,09             | 0,19            | 0,18            | 0,15            | 0,12            | 0,13            |
| Total des charges   | (0,03)           | (0,06)          | (0,06)          | (0,06)          | (0,06)          | (0,06)          |
| Profits (pertes) réalisé(e)s  | 0,01             | 0,04            | (0,21)          | (0,14)          | (0,02)          | 0,09            |
| Profits (pertes) latent(e)s   | 0,01             | 0,15            | 0,25            | 0,01            | (0,23)          | 0,09            |
| <b>Augmentation (diminution) totale attribuable aux activités d'exploitation²</b> | 0,08             | 0,32            | 0,16            | (0,04)          | (0,19)          | 0,25            |
| <b>Distributions :</b>  |                  |                 |                 |                 |                 |                 |
| Du revenu de placement net (sauf les dividendes canadiens)                        | (0,06)           | (0,11)          | (0,11)          | (0,08)          | (0,05)          | (0,05)          |
| Des dividendes canadiens  | –                | (0,01)          | (0,01)          | (0,01)          | (0,01)          | (0,04)          |
| Des gains en capital  | –                | –               | –               | –               | –               | –               |
| Remboursement de capital  | –                | –               | –               | –               | –               | –               |
| <b>Distributions annuelles totales³</b>   | (0,06)           | (0,12)          | (0,12)          | (0,09)          | (0,06)          | (0,09)          |
| <b>Actif net, à la clôture</b>  | 5,07             | 5,05            | 4,86            | 4,82            | 4,94            | 5,21            |
| <b>Série IG</b>   |                  |                 |                 |                 |                 |                 |
| <b>Actif net, à l'ouverture</b>   | 10,47            | 10,07           | 9,98            | 10,00           | s.o.            | s.o.            |
| <b>Augmentation (diminution) attribuable aux activités d'exploitation :</b>       |                  |                 |                 |                 |                 |                 |
| Total des produits  | 0,18             | 0,38            | 0,38            | 0,05            | s.o.            | s.o.            |
| Total des charges   | –                | –               | –               | –               | s.o.            | s.o.            |
| Profits (pertes) réalisé(e)s  | 0,05             | 0,08            | (0,30)          | 0,03            | s.o.            | s.o.            |
| Profits (pertes) latent(e)s   | 0,02             | 0,30            | 0,55            | –               | s.o.            | s.o.            |
| <b>Augmentation (diminution) totale attribuable aux activités d'exploitation²</b> | 0,25             | 0,76            | 0,63            | 0,08            | s.o.            | s.o.            |
| <b>Distributions :</b>  |                  |                 |                 |                 |                 |                 |
| Du revenu de placement net (sauf les dividendes canadiens)                        | (0,17)           | (0,35)          | (0,33)          | (0,05)          | s.o.            | s.o.            |
| Des dividendes canadiens  | (0,01)           | (0,02)          | (0,03)          | –               | s.o.            | s.o.            |
| Des gains en capital  | –                | –               | –               | –               | s.o.            | s.o.            |
| Remboursement de capital  | –                | –               | –               | –               | s.o.            | s.o.            |
| <b>Distributions annuelles totales³</b>   | (0,18)           | (0,37)          | (0,36)          | (0,05)          | s.o.            | s.o.            |
| <b>Actif net, à la clôture</b>  | 10,51            | 10,47           | 10,07           | 9,98            | s.o.            | s.o.            |
| <b>Série J</b>  |                  |                 |                 |                 |                 |                 |
| <b>Actif net, à l'ouverture</b>   | 9,64             | 9,28            | 9,19            | 9,42            | 9,95            | 9,65            |
| <b>Augmentation (diminution) attribuable aux activités d'exploitation :</b>       |                  |                 |                 |                 |                 |                 |
| Total des produits  | 0,17             | 0,36            | 0,33            | 0,28            | 0,24            | 0,25            |
| Total des charges   | (0,04)           | (0,09)          | (0,08)          | (0,08)          | (0,09)          | (0,09)          |
| Profits (pertes) réalisé(e)s  | 0,02             | 0,07            | (0,45)          | (0,30)          | (0,08)          | 0,25            |
| Profits (pertes) latent(e)s   | 0,02             | 0,28            | 0,48            | 0,02            | (0,45)          | 0,17            |
| <b>Augmentation (diminution) totale attribuable aux activités d'exploitation²</b> | 0,17             | 0,62            | 0,28            | (0,08)          | (0,38)          | 0,58            |
| <b>Distributions :</b>  |                  |                 |                 |                 |                 |                 |
| Du revenu de placement net (sauf les dividendes canadiens)                        | (0,11)           | (0,25)          | (0,22)          | (0,18)          | (0,11)          | (0,11)          |
| Des dividendes canadiens  | (0,01)           | (0,01)          | (0,02)          | (0,01)          | (0,03)          | (0,09)          |
| Des gains en capital  | –                | –               | –               | –               | –               | –               |
| Remboursement de capital  | –                | –               | –               | –               | –               | –               |
| <b>Distributions annuelles totales³</b>   | (0,12)           | (0,26)          | (0,24)          | (0,19)          | (0,14)          | (0,20)          |
| <b>Actif net, à la clôture</b>  | 9,68             | 9,64            | 9,28            | 9,19            | 9,42            | 9,95            |

# FONDS DE REVENU À COURT TERME CANADIEN MACKENZIE

RAPPORT INTERMÉDIAIRE DE LA DIRECTION SUR LE RENDEMENT DU FONDS | Pour la période close le 30 septembre 2025

## ACTIF NET PAR TITRE DU FONDS (\$)¹ (suite)

| Série M   | 30 sept.<br>2025 | 31 mars<br>2025 | 31 mars<br>2024 | 31 mars<br>2023 | 31 mars<br>2022 | 31 mars<br>2021 |
|---|------------------|-----------------|-----------------|-----------------|-----------------|-----------------|
| <b>Actif net, à l'ouverture</b>   | 10,03            | 9,65            | 9,56            | 9,80            | 10,35           | 10,03           |
| <b>Augmentation (diminution) attribuable aux activités d'exploitation :</b>       |                  |                 |                 |                 |                 |                 |
| Total des produits  | 0,18             | 0,37            | 0,34            | 0,29            | 0,25            | 0,26            |
| Total des charges   | (0,06)           | (0,11)          | (0,11)          | (0,11)          | (0,12)          | (0,12)          |
| Profits (pertes) réalisé(e)s  | 0,02             | 0,08            | (0,48)          | (0,47)          | (0,08)          | 0,21            |
| Profits (pertes) latent(e)s   | 0,02             | 0,29            | 0,50            | 0,02            | (0,47)          | 0,18            |
| <b>Augmentation (diminution) totale attribuable aux activités d'exploitation²</b> | 0,16             | 0,63            | 0,25            | (0,27)          | (0,42)          | 0,53            |
| <b>Distributions :</b>  |                  |                 |                 |                 |                 |                 |
| Du revenu de placement net (sauf les dividendes canadiens)                        | (0,12)           | (0,24)          | (0,21)          | (0,16)          | (0,09)          | (0,10)          |
| Des dividendes canadiens  | -                | (0,01)          | (0,02)          | (0,01)          | (0,03)          | (0,08)          |
| Des gains en capital  | -                | -               | -               | -               | -               | -               |
| Remboursement de capital  | -                | -               | -               | -               | -               | -               |
| <b>Distributions annuelles totales³</b>   | (0,12)           | (0,25)          | (0,23)          | (0,17)          | (0,12)          | (0,18)          |
| <b>Actif net, à la clôture</b>  | 10,07            | 10,03           | 9,65            | 9,56            | 9,80            | 10,35           |

| Série O   | 30 sept.<br>2025 | 31 mars<br>2025 | 31 mars<br>2024 | 31 mars<br>2023 | 31 mars<br>2022 | 31 mars<br>2021 |
|---|------------------|-----------------|-----------------|-----------------|-----------------|-----------------|
| <b>Actif net, à l'ouverture</b>   | 9,68             | 9,32            | 9,23            | 9,47            | 10,00           | 9,69            |
| <b>Augmentation (diminution) attribuable aux activités d'exploitation :</b>       |                  |                 |                 |                 |                 |                 |
| Total des produits  | 0,17             | 0,36            | 0,34            | 0,28            | 0,24            | 0,24            |
| Total des charges   | -                | -               | -               | -               | -               | -               |
| Profits (pertes) réalisé(e)s  | 0,02             | 0,07            | (0,41)          | (0,27)          | (0,07)          | 0,05            |
| Profits (pertes) latent(e)s   | 0,02             | 0,28            | 0,49            | 0,02            | (0,45)          | 0,16            |
| <b>Augmentation (diminution) totale attribuable aux activités d'exploitation²</b> | 0,21             | 0,71            | 0,42            | 0,03            | (0,28)          | 0,45            |
| <b>Distributions :</b>  |                  |                 |                 |                 |                 |                 |
| Du revenu de placement net (sauf les dividendes canadiens)                        | (0,16)           | (0,33)          | (0,30)          | (0,25)          | (0,18)          | (0,14)          |
| Des dividendes canadiens  | (0,01)           | (0,02)          | (0,03)          | (0,02)          | (0,05)          | (0,15)          |
| Des gains en capital  | -                | -               | -               | -               | -               | -               |
| Remboursement de capital  | -                | -               | -               | -               | -               | -               |
| <b>Distributions annuelles totales³</b>   | (0,17)           | (0,35)          | (0,33)          | (0,27)          | (0,23)          | (0,29)          |
| <b>Actif net, à la clôture</b>  | 9,73             | 9,68            | 9,32            | 9,23            | 9,47            | 10,00           |

| Série PW  | 30 sept.<br>2025 | 31 mars<br>2025 | 31 mars<br>2024 | 31 mars<br>2023 | 31 mars<br>2022 | 31 mars<br>2021 |
|---|------------------|-----------------|-----------------|-----------------|-----------------|-----------------|
| <b>Actif net, à l'ouverture</b>   | 9,80             | 9,43            | 9,34            | 9,58            | 10,12           | 9,81            |
| <b>Augmentation (diminution) attribuable aux activités d'exploitation :</b>       |                  |                 |                 |                 |                 |                 |
| Total des produits  | 0,17             | 0,36            | 0,34            | 0,28            | 0,24            | 0,25            |
| Total des charges   | (0,06)           | (0,11)          | (0,11)          | (0,11)          | (0,12)          | (0,12)          |
| Profits (pertes) réalisé(e)s  | 0,03             | 0,08            | (0,43)          | (0,28)          | (0,06)          | 0,13            |
| Profits (pertes) latent(e)s   | 0,02             | 0,28            | 0,49            | 0,02            | (0,46)          | 0,17            |
| <b>Augmentation (diminution) totale attribuable aux activités d'exploitation²</b> | 0,16             | 0,61            | 0,29            | (0,09)          | (0,40)          | 0,43            |
| <b>Distributions :</b>  |                  |                 |                 |                 |                 |                 |
| Du revenu de placement net (sauf les dividendes canadiens)                        | (0,11)           | (0,23)          | (0,20)          | (0,16)          | (0,09)          | (0,10)          |
| Des dividendes canadiens  | -                | (0,01)          | (0,02)          | (0,01)          | (0,03)          | (0,08)          |
| Des gains en capital  | -                | -               | -               | -               | -               | -               |
| Remboursement de capital  | -                | -               | -               | -               | -               | -               |
| <b>Distributions annuelles totales³</b>   | (0,11)           | (0,24)          | (0,22)          | (0,17)          | (0,12)          | (0,18)          |
| <b>Actif net, à la clôture</b>  | 9,84             | 9,80            | 9,43            | 9,34            | 9,58            | 10,12           |

| Série PWF B   | 30 sept.<br>2025 | 31 mars<br>2025 | 31 mars<br>2024 | 31 mars<br>2023 | 31 mars<br>2022 | 31 mars<br>2021 |
|---|------------------|-----------------|-----------------|-----------------|-----------------|-----------------|
| <b>Actif net, à l'ouverture</b>   | 9,67             | 9,30            | 9,22            | 9,45            | 9,98            | 9,67            |
| <b>Augmentation (diminution) attribuable aux activités d'exploitation :</b>       |                  |                 |                 |                 |                 |                 |
| Total des produits  | 0,17             | 0,36            | 0,31            | 0,28            | 0,25            | 0,24            |
| Total des charges   | (0,03)           | (0,06)          | (0,05)          | (0,06)          | (0,06)          | (0,06)          |
| Profits (pertes) réalisé(e)s  | -                | 0,05            | (0,32)          | (0,26)          | (0,29)          | (0,01)          |
| Profits (pertes) latent(e)s   | 0,02             | 0,28            | 0,45            | 0,02            | (0,46)          | 0,16            |
| <b>Augmentation (diminution) totale attribuable aux activités d'exploitation²</b> | 0,16             | 0,63            | 0,39            | (0,02)          | (0,56)          | 0,33            |
| <b>Distributions :</b>  |                  |                 |                 |                 |                 |                 |
| Du revenu de placement net (sauf les dividendes canadiens)                        | (0,13)           | (0,28)          | (0,25)          | (0,19)          | (0,13)          | (0,11)          |
| Des dividendes canadiens  | (0,01)           | (0,01)          | (0,02)          | (0,02)          | (0,04)          | (0,11)          |
| Des gains en capital  | -                | -               | -               | -               | -               | -               |
| Remboursement de capital  | -                | -               | -               | -               | -               | -               |
| <b>Distributions annuelles totales³</b>   | (0,14)           | (0,29)          | (0,27)          | (0,21)          | (0,17)          | (0,22)          |
| <b>Actif net, à la clôture</b>  | 9,71             | 9,67            | 9,30            | 9,22            | 9,45            | 9,98            |

| Série PWR   | 30 sept.<br>2025 | 31 mars<br>2025 | 31 mars<br>2024 | 31 mars<br>2023 | 31 mars<br>2022 | 31 mars<br>2021 |
|---|------------------|-----------------|-----------------|-----------------|-----------------|-----------------|
| <b>Actif net, à l'ouverture</b>   | 9,86             | 9,49            | 9,40            | 9,64            | 10,18           | 9,87            |
| <b>Augmentation (diminution) attribuable aux activités d'exploitation :</b>       |                  |                 |                 |                 |                 |                 |
| Total des produits  | 0,17             | 0,36            | 0,34            | 0,28            | 0,25            | 0,25            |
| Total des charges   | (0,06)           | (0,11)          | (0,11)          | (0,11)          | (0,12)          | (0,12)          |
| Profits (pertes) réalisé(e)s  | 0,03             | 0,09            | (0,41)          | (0,24)          | (0,10)          | 0,15            |
| Profits (pertes) latent(e)s   | 0,02             | 0,28            | 0,50            | 0,02            | (0,46)          | 0,17            |
| <b>Augmentation (diminution) totale attribuable aux activités d'exploitation²</b> | 0,16             | 0,62            | 0,32            | (0,05)          | (0,43)          | 0,45            |
| <b>Distributions :</b>  |                  |                 |                 |                 |                 |                 |
| Du revenu de placement net (sauf les dividendes canadiens)                        | (0,11)           | (0,23)          | (0,20)          | (0,15)          | (0,09)          | (0,09)          |
| Des dividendes canadiens  | -                | (0,01)          | (0,02)          | (0,01)          | (0,03)          | (0,08)          |
| Des gains en capital  | -                | -               | -               | -               | -               | -               |
| Remboursement de capital  | -                | -               | -               | -               | -               | -               |
| <b>Distributions annuelles totales³</b>   | (0,11)           | (0,24)          | (0,22)          | (0,16)          | (0,12)          | (0,17)          |
| <b>Actif net, à la clôture</b>  | 9,91             | 9,86            | 9,49            | 9,40            | 9,64            | 10,18           |

| Série PWT5  | 30 sept.<br>2025 | 31 mars<br>2025 | 31 mars<br>2024 | 31 mars<br>2023 | 31 mars<br>2022 | 31 mars<br>2021 |
|---|------------------|-----------------|-----------------|-----------------|-----------------|-----------------|
| <b>Actif net, à l'ouverture</b>   | 14,06            | 13,89           | 14,16           | 15,00           | s.o.            | s.o.            |
| <b>Augmentation (diminution) attribuable aux activités d'exploitation :</b>       |                  |                 |                 |                 |                 |                 |
| Total des produits  | 0,25             | 0,53            | 0,51            | 0,37            | s.o.            | s.o.            |
| Total des charges   | (0,08)           | (0,16)          | (0,15)          | (0,14)          | s.o.            | s.o.            |
| Profits (pertes) réalisé(e)s  | 0,04             | 0,12            | (0,63)          | (0,16)          | s.o.            | s.o.            |
| Profits (pertes) latent(e)s   | 0,02             | 0,41            | 0,74            | 0,02            | s.o.            | s.o.            |
| <b>Augmentation (diminution) totale attribuable aux activités d'exploitation²</b> | 0,23             | 0,90            | 0,47            | 0,09            | s.o.            | s.o.            |
| <b>Distributions :</b>  |                  |                 |                 |                 |                 |                 |
| Du revenu de placement net (sauf les dividendes canadiens)                        | (0,16)           | (0,34)          | (0,31)          | (0,08)          | s.o.            | s.o.            |
| Des dividendes canadiens  | (0,01)           | (0,02)          | (0,03)          | -               | s.o.            | s.o.            |
| Des gains en capital  | -                | -               | -               | -               | s.o.            | s.o.            |
| Remboursement de capital  | (0,18)           | (0,36)          | (0,40)          | (0,85)          | s.o.            | s.o.            |
| <b>Distributions annuelles totales³</b>   | (0,35)           | (0,72)          | (0,74)          | (0,93)          | s.o.            | s.o.            |
| <b>Actif net, à la clôture</b>  | 13,94            | 14,06           | 13,89           | 14,16           | s.o.            | s.o.            |

# FONDS DE REVENU À COURT TERME CANADIEN MACKENZIE

RAPPORT INTERMÉDIAIRE DE LA DIRECTION SUR LE RENDEMENT DU FONDS | Pour la période close le 30 septembre 2025

## ACTIF NET PAR TITRE DU FONDS (\$)¹ (suite)

|   | 30 sept.<br>2025 | 31 mars<br>2025 | 31 mars<br>2024 | 31 mars<br>2023 | 31 mars<br>2022 | 31 mars<br>2021 |
|---|------------------|-----------------|-----------------|-----------------|-----------------|-----------------|
| <b>Série PWX</b>  |                  |                 |                 |                 |                 |                 |
| <b>Actif net, à l'ouverture</b>   | 9,79             | 9,41            | 9,33            | 9,56            | 10,10           | 9,79            |
| <b>Augmentation (diminution) attribuable aux activités d'exploitation :</b>       |                  |                 |                 |                 |                 |                 |
| Total des produits  | 0,17             | 0,36            | 0,34            | 0,28            | 0,24            | 0,25            |
| Total des charges   | –                | –               | –               | –               | –               | –               |
| Profits (pertes) réalisé(e)s  | (0,03)           | 0,07            | (0,42)          | (0,30)          | (0,08)          | 0,13            |
| Profits (pertes) latent(e)s   | 0,02             | 0,28            | 0,49            | 0,02            | (0,45)          | 0,17            |
| <b>Augmentation (diminution) totale attribuable aux activités d'exploitation²</b> | 0,16             | 0,71            | 0,41            | –               | (0,29)          | 0,55            |
| <b>Distributions :</b>  |                  |                 |                 |                 |                 |                 |
| Du revenu de placement net (sauf les dividendes canadiens)                        | (0,16)           | (0,33)          | (0,30)          | (0,25)          | (0,18)          | (0,14)          |
| Des dividendes canadiens  | (0,01)           | (0,02)          | (0,03)          | (0,02)          | (0,05)          | (0,15)          |
| Des gains en capital  | –                | –               | –               | –               | –               | –               |
| Remboursement de capital  | –                | –               | –               | –               | –               | –               |
| <b>Distributions annuelles totales³</b>   | (0,17)           | (0,35)          | (0,33)          | (0,27)          | (0,23)          | (0,29)          |
| <b>Actif net, à la clôture</b>  | 9,83             | 9,79            | 9,41            | 9,33            | 9,56            | 10,10           |

|   | 30 sept.<br>2025 | 31 mars<br>2025 | 31 mars<br>2024 | 31 mars<br>2023 | 31 mars<br>2022 | 31 mars<br>2021 |
|---|------------------|-----------------|-----------------|-----------------|-----------------|-----------------|
| <b>Série PWX8</b>   |                  |                 |                 |                 |                 |                 |
| <b>Actif net, à l'ouverture</b>   | 7,99             | 8,05            | 8,39            | 9,15            | 10,29           | 10,58           |
| <b>Augmentation (diminution) attribuable aux activités d'exploitation :</b>       |                  |                 |                 |                 |                 |                 |
| Total des produits  | 0,14             | 0,30            | 0,30            | 0,26            | 0,24            | 0,26            |
| Total des charges   | –                | –               | –               | –               | –               | –               |
| Profits (pertes) réalisé(e)s  | 0,02             | 0,06            | (0,37)          | (0,25)          | (0,08)          | 0,20            |
| Profits (pertes) latent(e)s   | 0,01             | 0,24            | 0,43            | 0,02            | (0,45)          | 0,18            |
| <b>Augmentation (diminution) totale attribuable aux activités d'exploitation²</b> | 0,17             | 0,60            | 0,36            | 0,03            | (0,29)          | 0,64            |
| <b>Distributions :</b>  |                  |                 |                 |                 |                 |                 |
| Du revenu de placement net (sauf les dividendes canadiens)                        | (0,13)           | (0,28)          | (0,27)          | (0,24)          | (0,18)          | (0,14)          |
| Des dividendes canadiens  | (0,01)           | (0,01)          | (0,03)          | (0,02)          | (0,05)          | (0,16)          |
| Des gains en capital  | –                | –               | –               | –               | –               | –               |
| Remboursement de capital  | (0,18)           | (0,38)          | (0,40)          | (0,53)          | (0,61)          | (0,64)          |
| <b>Distributions annuelles totales³</b>   | (0,32)           | (0,67)          | (0,70)          | (0,79)          | (0,84)          | (0,94)          |
| <b>Actif net, à la clôture</b>  | 7,84             | 7,99            | 8,05            | 8,39            | 9,15            | 10,29           |

|   | 30 sept.<br>2025 | 31 mars<br>2025 | 31 mars<br>2024 | 31 mars<br>2023 | 31 mars<br>2022 | 31 mars<br>2021 |
|---|------------------|-----------------|-----------------|-----------------|-----------------|-----------------|
| <b>Série S5</b>   |                  |                 |                 |                 |                 |                 |
| <b>Actif net, à l'ouverture</b>   | 14,03            | 13,84           | 14,13           | 15,00           | s.o.            | s.o.            |
| <b>Augmentation (diminution) attribuable aux activités d'exploitation :</b>       |                  |                 |                 |                 |                 |                 |
| Total des produits  | 0,25             | 0,52            | 0,47            | 0,37            | s.o.            | s.o.            |
| Total des charges   | (0,07)           | (0,14)          | (0,19)          | (0,17)          | s.o.            | s.o.            |
| Profits (pertes) réalisé(e)s  | 0,04             | 0,12            | (1,14)          | (0,16)          | s.o.            | s.o.            |
| Profits (pertes) latent(e)s   | 0,02             | 0,41            | 0,67            | 0,02            | s.o.            | s.o.            |
| <b>Augmentation (diminution) totale attribuable aux activités d'exploitation²</b> | 0,24             | 0,91            | (0,19)          | 0,06            | s.o.            | s.o.            |
| <b>Distributions :</b>  |                  |                 |                 |                 |                 |                 |
| Du revenu de placement net (sauf les dividendes canadiens)                        | (0,17)           | (0,35)          | (0,29)          | (0,07)          | s.o.            | s.o.            |
| Des dividendes canadiens  | (0,01)           | (0,02)          | (0,03)          | –               | s.o.            | s.o.            |
| Des gains en capital  | –                | –               | –               | –               | s.o.            | s.o.            |
| Remboursement de capital  | (0,17)           | (0,35)          | (0,42)          | (0,86)          | s.o.            | s.o.            |
| <b>Distributions annuelles totales³</b>   | (0,35)           | (0,72)          | (0,74)          | (0,93)          | s.o.            | s.o.            |
| <b>Actif net, à la clôture</b>  | 13,92            | 14,03           | 13,84           | 14,13           | s.o.            | s.o.            |

|   | 30 sept.<br>2025 | 31 mars<br>2025 | 31 mars<br>2024 | 31 mars<br>2023 | 31 mars<br>2022 | 31 mars<br>2021 |
|---|------------------|-----------------|-----------------|-----------------|-----------------|-----------------|
| <b>Série SC</b>   |                  |                 |                 |                 |                 |                 |
| <b>Actif net, à l'ouverture</b>   | 9,62             | 9,26            | 9,17            | 9,40            | 9,93            | 9,63            |
| <b>Augmentation (diminution) attribuable aux activités d'exploitation :</b>       |                  |                 |                 |                 |                 |                 |
| Total des produits  | 0,17             | 0,36            | 0,33            | 0,28            | 0,24            | 0,24            |
| Total des charges   | (0,07)           | (0,13)          | (0,12)          | (0,12)          | (0,13)          | (0,14)          |
| Profits (pertes) réalisé(e)s  | 0,02             | 0,07            | (0,42)          | (0,29)          | (0,07)          | 0,15            |
| Profits (pertes) latent(e)s   | 0,02             | 0,28            | 0,48            | 0,02            | (0,45)          | 0,17            |
| <b>Augmentation (diminution) totale attribuable aux activités d'exploitation²</b> | 0,14             | 0,58            | 0,27            | (0,11)          | (0,41)          | 0,42            |
| <b>Distributions :</b>  |                  |                 |                 |                 |                 |                 |
| Du revenu de placement net (sauf les dividendes canadiens)                        | (0,10)           | (0,21)          | (0,18)          | (0,14)          | (0,08)          | (0,09)          |
| Des dividendes canadiens  | –                | (0,01)          | (0,02)          | (0,01)          | (0,02)          | (0,06)          |
| Des gains en capital  | –                | –               | –               | –               | –               | –               |
| Remboursement de capital  | –                | –               | –               | –               | –               | –               |
| <b>Distributions annuelles totales³</b>   | (0,10)           | (0,22)          | (0,20)          | (0,15)          | (0,10)          | (0,15)          |
| <b>Actif net, à la clôture</b>  | 9,66             | 9,62            | 9,26            | 9,17            | 9,40            | 9,93            |

|   | 30 sept.<br>2025 | 31 mars<br>2025 | 31 mars<br>2024 | 31 mars<br>2023 | 31 mars<br>2022 | 31 mars<br>2021 |
|---|------------------|-----------------|-----------------|-----------------|-----------------|-----------------|
| <b>Série LB</b>   |                  |                 |                 |                 |                 |                 |
| <b>Actif net, à l'ouverture</b>   | 9,63             | 9,27            | 9,17            | 9,41            | 9,94            | 9,63            |
| <b>Augmentation (diminution) attribuable aux activités d'exploitation :</b>       |                  |                 |                 |                 |                 |                 |
| Total des produits  | 0,17             | 0,36            | 0,33            | 0,28            | 0,24            | 0,24            |
| Total des charges   | (0,07)           | (0,14)          | (0,13)          | (0,13)          | (0,14)          | (0,14)          |
| Profits (pertes) réalisé(e)s  | 0,02             | 0,06            | (0,46)          | (0,28)          | (0,08)          | 0,06            |
| Profits (pertes) latent(e)s   | 0,02             | 0,28            | 0,48            | 0,02            | (0,45)          | 0,16            |
| <b>Augmentation (diminution) totale attribuable aux activités d'exploitation²</b> | 0,14             | 0,56            | 0,22            | (0,11)          | (0,43)          | 0,32            |
| <b>Distributions :</b>  |                  |                 |                 |                 |                 |                 |
| Du revenu de placement net (sauf les dividendes canadiens)                        | (0,10)           | (0,20)          | (0,17)          | (0,13)          | (0,07)          | (0,09)          |
| Des dividendes canadiens  | –                | (0,01)          | (0,02)          | (0,01)          | (0,02)          | (0,06)          |
| Des gains en capital  | –                | –               | –               | –               | –               | –               |
| Remboursement de capital  | –                | –               | –               | –               | –               | –               |
| <b>Distributions annuelles totales³</b>   | (0,10)           | (0,21)          | (0,19)          | (0,14)          | (0,09)          | (0,15)          |
| <b>Actif net, à la clôture</b>  | 9,68             | 9,63            | 9,27            | 9,17            | 9,41            | 9,94            |

|   | 30 sept.<br>2025 | 31 mars<br>2025 | 31 mars<br>2024 | 31 mars<br>2023 | 31 mars<br>2022 | 31 mars<br>2021 |
|---|------------------|-----------------|-----------------|-----------------|-----------------|-----------------|
| <b>Série LF</b>   |                  |                 |                 |                 |                 |                 |
| <b>Actif net, à l'ouverture</b>   | 10,02            | 9,64            | 9,55            | 9,79            | 10,34           | 10,02           |
| <b>Augmentation (diminution) attribuable aux activités d'exploitation :</b>       |                  |                 |                 |                 |                 |                 |
| Total des produits  | 0,17             | 0,37            | 0,36            | 0,29            | 0,25            | 0,21            |
| Total des charges   | (0,03)           | (0,07)          | (0,06)          | (0,07)          | (0,07)          | (0,07)          |
| Profits (pertes) réalisé(e)s  | 0,05             | 0,08            | (0,31)          | (0,80)          | (0,08)          | (0,48)          |
| Profits (pertes) latent(e)s   | 0,02             | 0,29            | 0,52            | 0,02            | (0,47)          | 0,14            |
| <b>Augmentation (diminution) totale attribuable aux activités d'exploitation²</b> | 0,21             | 0,67            | 0,51            | (0,56)          | (0,37)          | (0,20)          |
| <b>Distributions :</b>  |                  |                 |                 |                 |                 |                 |
| Du revenu de placement net (sauf les dividendes canadiens)                        | (0,13)           | (0,28)          | (0,25)          | (0,20)          | (0,13)          | (0,13)          |
| Des dividendes canadiens  | (0,01)           | (0,01)          | (0,02)          | (0,02)          | (0,04)          | (0,12)          |
| Des gains en capital  | –                | –               | –               | –               | –               | –               |
| Remboursement de capital  | –                | –               | –               | –               | –               | –               |
| <b>Distributions annuelles totales³</b>   | (0,14)           | (0,29)          | (0,27)          | (0,22)          | (0,17)          | (0,25)          |
| <b>Actif net, à la clôture</b>  | 10,07            | 10,02           | 9,64            | 9,55            | 9,79            | 10,34           |

# FONDS DE REVENU À COURT TERME CANADIEN MACKENZIE

RAPPORT INTERMÉDIAIRE DE LA DIRECTION SUR LE RENDEMENT DU FONDS | Pour la période close le 30 septembre 2025

## ACTIF NET PAR TITRE DU FONDS (\$)¹ (suite)

| Série LW  | 30 sept.<br>2025 | 31 mars<br>2025 | 31 mars<br>2024 | 31 mars<br>2023 | 31 mars<br>2022 | 31 mars<br>2021 |
|---|------------------|-----------------|-----------------|-----------------|-----------------|-----------------|
| <b>Actif net, à l'ouverture</b>   | <b>9,79</b>      | <b>9,42</b>     | <b>9,33</b>     | <b>9,57</b>     | <b>10,10</b>    | <b>9,79</b>     |
| <b>Augmentation (diminution) attribuable aux activités d'exploitation :</b>       |                  |                 |                 |                 |                 |                 |
| Total des produits  | 0,17             | 0,36            | 0,34            | 0,28            | 0,24            | 0,24            |
| Total des charges   | (0,06)           | (0,12)          | (0,12)          | (0,12)          | (0,12)          | (0,12)          |
| Profits (pertes) réalisé(e)s  | 0,03             | 0,06            | (0,44)          | (0,30)          | (0,06)          | (0,01)          |
| Profits (pertes) latent(e)s   | 0,02             | 0,28            | 0,49            | 0,02            | (0,45)          | 0,16            |
| <b>Augmentation (diminution) totale attribuable aux activités d'exploitation²</b> | <b>0,16</b>      | <b>0,58</b>     | <b>0,27</b>     | <b>(0,12)</b>   | <b>(0,39)</b>   | <b>0,27</b>     |
| <b>Distributions :</b>  |                  |                 |                 |                 |                 |                 |
| Du revenu de placement net (sauf les dividendes canadiens)                        | (0,11)           | (0,22)          | (0,19)          | (0,15)          | (0,09)          | (0,10)          |
| Des dividendes canadiens  | -                | (0,01)          | (0,02)          | (0,01)          | (0,02)          | (0,07)          |
| Des gains en capital  | -                | -               | -               | -               | -               | -               |
| Remboursement de capital  | -                | -               | -               | -               | -               | -               |
| <b>Distributions annuelles totales³</b>   | <b>(0,11)</b>    | <b>(0,23)</b>   | <b>(0,21)</b>   | <b>(0,16)</b>   | <b>(0,11)</b>   | <b>(0,17)</b>   |
| <b>Actif net, à la clôture</b>  | <b>9,84</b>      | <b>9,79</b>     | <b>9,42</b>     | <b>9,33</b>     | <b>9,57</b>     | <b>10,10</b>    |

## RATIOS ET DONNÉES SUPPLÉMENTAIRES

| Série A   | 30 sept.<br>2025 | 31 mars<br>2025 | 31 mars<br>2024 | 31 mars<br>2023 | 31 mars<br>2022 | 31 mars<br>2021 |
|---|------------------|-----------------|-----------------|-----------------|-----------------|-----------------|
| <b>Valeur liquidative totale</b><br>(en milliers de \$)¹          | <b>790</b>       | <b>883</b>      | <b>2 212</b>    | <b>3 604</b>    | <b>5 247</b>    | <b>8 258</b>    |
| Titres en circulation (en milliers)¹                              | 398              | 447             | 1 165           | 1 915           | 2 718           | 4 051           |
| Ratio des frais de gestion (%)²                                   | 1,58             | 1,57            | 1,57            | 1,56            | 1,57            | 1,57            |
| Ratio des frais de gestion avant renoncations ou absorptions (%)² | 1,58             | 1,57            | 1,57            | 1,57            | 1,58            | 1,57            |
| Ratio des frais d'opérations (%)³                                 | 0,01             | -               | 0,01            | 0,01            | 0,01            | 0,01            |
| Taux de rotation du portefeuille (%)⁴                             | 23,89            | 53,46           | 75,49           | 79,03           | 71,65           | 85,98           |
| <b>Valeur liquidative par titre (\$)</b>                          | <b>1,98</b>      | <b>1,97</b>     | <b>1,90</b>     | <b>1,88</b>     | <b>1,93</b>     | <b>2,04</b>     |
| Série AR  | 30 sept.<br>2025 | 31 mars<br>2025 | 31 mars<br>2024 | 31 mars<br>2023 | 31 mars<br>2022 | 31 mars<br>2021 |
| <b>Valeur liquidative totale</b><br>(en milliers de \$)¹          | <b>789</b>       | <b>799</b>      | <b>727</b>      | <b>700</b>      | <b>384</b>      | <b>259</b>      |
| Titres en circulation (en milliers)¹                              | 79               | 81              | 76              | 74              | 40              | 25              |
| Ratio des frais de gestion (%)²                                   | 1,62             | 1,61            | 1,61            | 1,61            | 1,60            | 1,61            |
| Ratio des frais de gestion avant renoncations ou absorptions (%)² | 1,62             | 1,61            | 1,61            | 1,61            | 1,61            | 1,61            |
| Ratio des frais d'opérations (%)³                                 | 0,01             | -               | 0,01            | 0,01            | 0,01            | 0,01            |
| Taux de rotation du portefeuille (%)⁴                             | 23,89            | 53,46           | 75,49           | 79,03           | 71,65           | 85,98           |
| <b>Valeur liquidative par titre (\$)</b>                          | <b>9,97</b>      | <b>9,92</b>     | <b>9,54</b>     | <b>9,46</b>     | <b>9,70</b>     | <b>10,24</b>    |
| Série D   | 30 sept.<br>2025 | 31 mars<br>2025 | 31 mars<br>2024 | 31 mars<br>2023 | 31 mars<br>2022 | 31 mars<br>2021 |
| <b>Valeur liquidative totale</b><br>(en milliers de \$)¹          | <b>1 150</b>     | <b>1 323</b>    | <b>1 395</b>    | <b>931</b>      | <b>414</b>      | <b>640</b>      |
| Titres en circulation (en milliers)¹                              | 118              | 136             | 150             | 101             | 44              | 64              |
| Ratio des frais de gestion (%)²                                   | 0,78             | 0,78            | 0,78            | 0,77            | 1,02            | 1,02            |
| Ratio des frais de gestion avant renoncations ou absorptions (%)² | 0,78             | 0,78            | 0,78            | 0,77            | 1,03            | 1,03            |
| Ratio des frais d'opérations (%)³                                 | 0,01             | -               | 0,01            | 0,01            | 0,01            | 0,01            |
| Taux de rotation du portefeuille (%)⁴                             | 23,89            | 53,46           | 75,49           | 79,03           | 71,65           | 85,98           |
| <b>Valeur liquidative par titre (\$)</b>                          | <b>9,75</b>      | <b>9,70</b>     | <b>9,33</b>     | <b>9,25</b>     | <b>9,48</b>     | <b>10,01</b>    |

1) Données à la clôture de la période comptable indiquée.

2) Le ratio des frais de gestion (« RFG ») est établi d'après le total des charges (exception faite des courtages et des autres coûts de transaction du portefeuille, de l'impôt sur le revenu et des retenues d'impôt) pour la période indiquée et est exprimé en pourcentage annualisé de l'actif net moyen quotidien pour la période, sauf indication contraire. Pour une période au cours de laquelle une série est établie, le RFG est annualisé depuis la date d'établissement de la série jusqu'à la clôture de la période. Lorsqu'un Fonds investit directement dans des titres d'un autre fonds (y compris les fonds négociés en bourse, ou « FNB »), les RFG présentés pour le Fonds comprennent la tranche de RFG de tout autre fonds attribuable à ce placement. Toute distribution de revenu de FNB gérés par le gestionnaire reçue dans le but de compenser des frais payés à l'égard de ces FNB, mais qui ne sont pas considérés comme étant imputés en double aux termes des exigences réglementaires, est traitée à titre de charge ayant fait l'objet d'une renonciation aux fins du RFG. Le gestionnaire peut renoncer aux frais d'exploitation ou les absorber à son gré et mettre fin à la renonciation ou à l'absorption de ces frais en tout temps sans préavis.

3) Le ratio des frais d'opérations (« RFO ») représente le total des courtages et des autres coûts de transaction du portefeuille engagés et est exprimé en pourcentage annualisé de l'actif net moyen quotidien pour la période. Lorsqu'un Fonds investit dans des titres d'un autre fonds (y compris les FNB), les RFO présentés pour le Fonds comprennent la tranche des RFO de tout autre fonds attribuable à ce placement.

4) Le taux de rotation du portefeuille du Fonds indique dans quelle mesure le conseiller en valeurs du Fonds gère activement les placements de celui-ci. Un taux de rotation de 100 % signifie que le Fonds achète et vend tous les titres de son portefeuille une fois au cours de la période. Plus le taux de rotation du Fonds au cours d'une période est élevé, plus les coûts de négociation payables par le Fonds sont élevés au cours de la période et plus il est probable qu'un investisseur réalisera des gains en capital imposables au cours de l'exercice. Il n'y a pas nécessairement de lien entre un taux de rotation élevé et le rendement d'un fonds. Le taux de rotation du portefeuille n'est pas indiqué lorsqu'un fonds existe depuis moins de un an. La valeur de toute opération visant à réaligner le portefeuille du Fonds après une fusion, le cas échéant, est exclue du taux de rotation du portefeuille.

# FONDS DE REVENU À COURT TERME CANADIEN MACKENZIE

RAPPORT INTERMÉDIAIRE DE LA DIRECTION SUR LE RENDEMENT DU FONDS | Pour la période close le 30 septembre 2025

## RATIOS ET DONNÉES SUPPLÉMENTAIRES (suite)

|   | 30 sept.<br>2025 | 31 mars<br>2025 | 31 mars<br>2024 | 31 mars<br>2023 | 31 mars<br>2022 | 31 mars<br>2021 |
|---|------------------|-----------------|-----------------|-----------------|-----------------|-----------------|
| <b>Série F</b>  |                  |                 |                 |                 |                 |                 |
| Valeur liquidative totale<br>(en milliers de \$) <sup>1</sup>                     | 118 019          | 107 837         | 75 860          | 158 172         | 80 528          | 107 901         |
| Titres en circulation (en milliers) <sup>1</sup>                                  | 22 272           | 20 443          | 14 952          | 31 454          | 15 618          | 19 815          |
| Ratio des frais de gestion (%) <sup>2</sup>                                       | 0,62             | 0,61            | 0,61            | 0,61            | 0,61            | 0,62            |
| Ratio des frais de gestion avant<br>renonciations ou absorptions (%) <sup>2</sup> | 0,62             | 0,62            | 0,61            | 0,61            | 0,62            | 0,62            |
| Ratio des frais d'opérations (%) <sup>3</sup>                                     | 0,01             | –               | 0,01            | 0,01            | 0,01            | 0,01            |
| Taux de rotation du portefeuille (%) <sup>4</sup>                                 | 23,89            | 53,46           | 75,49           | 79,03           | 71,65           | 85,98           |
| Valeur liquidative par titre (\$)   | 5,30             | 5,27            | 5,07            | 5,03            | 5,16            | 5,45            |
| <b>Série F5</b>   |                  |                 |                 |                 |                 |                 |
| Valeur liquidative totale<br>(en milliers de \$) <sup>1</sup>                     | 2                | 2               | 2               | 2               | s.o.            | s.o.            |
| Titres en circulation (en milliers) <sup>1</sup>                                  | –                | –               | –               | –               | s.o.            | s.o.            |
| Ratio des frais de gestion (%) <sup>2</sup>                                       | 0,62             | 0,62            | 0,62            | 0,60            | s.o.            | s.o.            |
| Ratio des frais de gestion avant<br>renonciations ou absorptions (%) <sup>2</sup> | 0,62             | 0,62            | 0,62            | 0,60            | s.o.            | s.o.            |
| Ratio des frais d'opérations (%) <sup>3</sup>                                     | 0,01             | –               | 0,01            | 0,01            | s.o.            | s.o.            |
| Taux de rotation du portefeuille (%) <sup>4</sup>                                 | 23,89            | 53,46           | 75,49           | 79,03           | s.o.            | s.o.            |
| Valeur liquidative par titre (\$)   | 14,19            | 14,28           | 14,03           | 14,23           | s.o.            | s.o.            |
| <b>Série FB</b>   |                  |                 |                 |                 |                 |                 |
| Valeur liquidative totale<br>(en milliers de \$) <sup>1</sup>                     | 260              | 257             | 247             | 345             | 464             | 206             |
| Titres en circulation (en milliers) <sup>1</sup>                                  | 27               | 26              | 26              | 37              | 49              | 20              |
| Ratio des frais de gestion (%) <sup>2</sup>                                       | 0,78             | 0,77            | 0,78            | 0,80            | 0,80            | 0,77            |
| Ratio des frais de gestion avant<br>renonciations ou absorptions (%) <sup>2</sup> | 0,78             | 0,77            | 0,78            | 0,80            | 0,81            | 0,78            |
| Ratio des frais d'opérations (%) <sup>3</sup>                                     | 0,01             | –               | 0,01            | 0,01            | 0,01            | 0,01            |
| Taux de rotation du portefeuille (%) <sup>4</sup>                                 | 23,89            | 53,46           | 75,49           | 79,03           | 71,65           | 85,98           |
| Valeur liquidative par titre (\$)   | 9,82             | 9,78            | 9,40            | 9,32            | 9,55            | 10,09           |
| <b>Série G</b>  |                  |                 |                 |                 |                 |                 |
| Valeur liquidative totale<br>(en milliers de \$) <sup>1</sup>                     | 179              | 177             | 225             | 234             | 258             | 421             |
| Titres en circulation (en milliers) <sup>1</sup>                                  | 18               | 18              | 23              | 24              | 26              | 41              |
| Ratio des frais de gestion (%) <sup>2</sup>                                       | 1,31             | 1,32            | 1,32            | 1,32            | 1,32            | 1,32            |
| Ratio des frais de gestion avant<br>renonciations ou absorptions (%) <sup>2</sup> | 1,31             | 1,32            | 1,32            | 1,32            | 1,33            | 1,33            |
| Ratio des frais d'opérations (%) <sup>3</sup>                                     | 0,01             | –               | 0,01            | 0,01            | 0,01            | 0,01            |
| Taux de rotation du portefeuille (%) <sup>4</sup>                                 | 23,89            | 53,46           | 75,49           | 79,03           | 71,65           | 85,98           |
| Valeur liquidative par titre (\$)   | 10,10            | 10,06           | 9,67            | 9,59            | 9,83            | 10,38           |
| <b>Série I</b>  |                  |                 |                 |                 |                 |                 |
| Valeur liquidative totale<br>(en milliers de \$) <sup>1</sup>                     | 1 126            | 1 108           | 895             | 864             | 1 040           | 1 416           |
| Titres en circulation (en milliers) <sup>1</sup>                                  | 222              | 219             | 184             | 179             | 211             | 272             |
| Ratio des frais de gestion (%) <sup>2</sup>                                       | 1,15             | 1,15            | 1,15            | 1,15            | 1,15            | 1,15            |
| Ratio des frais de gestion avant<br>renonciations ou absorptions (%) <sup>2</sup> | 1,15             | 1,15            | 1,16            | 1,16            | 1,16            | 1,16            |
| Ratio des frais d'opérations (%) <sup>3</sup>                                     | 0,01             | –               | 0,01            | 0,01            | 0,01            | 0,01            |
| Taux de rotation du portefeuille (%) <sup>4</sup>                                 | 23,89            | 53,46           | 75,49           | 79,03           | 71,65           | 85,98           |
| Valeur liquidative par titre (\$)   | 5,07             | 5,05            | 4,86            | 4,82            | 4,94            | 5,21            |

|   | 30 sept.<br>2025 | 31 mars<br>2025 | 31 mars<br>2024 | 31 mars<br>2023 | 31 mars<br>2022 | 31 mars<br>2021 |
|---|------------------|-----------------|-----------------|-----------------|-----------------|-----------------|
| <b>Série IG</b>   |                  |                 |                 |                 |                 |                 |
| Valeur liquidative totale<br>(en milliers de \$) <sup>1</sup>                     | 44 465           | 32 379          | 13 576          | 1 566           | s.o.            | s.o.            |
| Titres en circulation (en milliers) <sup>1</sup>                                  | 4 229            | 3 094           | 1 349           | 157             | s.o.            | s.o.            |
| Ratio des frais de gestion (%) <sup>2</sup>                                       | –                | –               | –               | –               | s.o.            | s.o.            |
| Ratio des frais de gestion avant<br>renonciations ou absorptions (%) <sup>2</sup> | –                | –               | –               | –               | s.o.            | s.o.            |
| Ratio des frais d'opérations (%) <sup>3</sup>                                     | 0,01             | –               | 0,01            | 0,01            | s.o.            | s.o.            |
| Taux de rotation du portefeuille (%) <sup>4</sup>                                 | 23,89            | 53,46           | 75,49           | 79,03           | s.o.            | s.o.            |
| Valeur liquidative par titre (\$)   | 10,51            | 10,47           | 10,06           | 9,98            | s.o.            | s.o.            |
| <b>Série J</b>  |                  |                 |                 |                 |                 |                 |
| Valeur liquidative totale<br>(en milliers de \$) <sup>1</sup>                     | 107              | 105             | 98              | 136             | 173             | 198             |
| Titres en circulation (en milliers) <sup>1</sup>                                  | 11               | 11              | 11              | 15              | 18              | 20              |
| Ratio des frais de gestion (%) <sup>2</sup>                                       | 0,90             | 0,90            | 0,91            | 0,91            | 0,91            | 0,91            |
| Ratio des frais de gestion avant<br>renonciations ou absorptions (%) <sup>2</sup> | 0,90             | 0,90            | 0,91            | 0,91            | 0,91            | 0,91            |
| Ratio des frais d'opérations (%) <sup>3</sup>                                     | 0,01             | –               | 0,01            | 0,01            | 0,01            | 0,01            |
| Taux de rotation du portefeuille (%) <sup>4</sup>                                 | 23,89            | 53,46           | 75,49           | 79,03           | 71,65           | 85,98           |
| Valeur liquidative par titre (\$)   | 9,68             | 9,64            | 9,27            | 9,19            | 9,42            | 9,95            |
| <b>Série M</b>  |                  |                 |                 |                 |                 |                 |
| Valeur liquidative totale<br>(en milliers de \$) <sup>1</sup>                     | 41               | 40              | 38              | 56              | 284             | 313             |
| Titres en circulation (en milliers) <sup>1</sup>                                  | 4                | 4               | 4               | 6               | 29              | 30              |
| Ratio des frais de gestion (%) <sup>2</sup>                                       | 1,13             | 1,13            | 1,13            | 1,15            | 1,14            | 1,14            |
| Ratio des frais de gestion avant<br>renonciations ou absorptions (%) <sup>2</sup> | 1,13             | 1,13            | 1,14            | 1,15            | 1,15            | 1,14            |
| Ratio des frais d'opérations (%) <sup>3</sup>                                     | 0,01             | –               | 0,01            | 0,01            | 0,01            | 0,01            |
| Taux de rotation du portefeuille (%) <sup>4</sup>                                 | 23,89            | 53,46           | 75,49           | 79,03           | 71,65           | 85,98           |
| Valeur liquidative par titre (\$)   | 10,07            | 10,03           | 9,65            | 9,56            | 9,80            | 10,35           |
| <b>Série O</b>  |                  |                 |                 |                 |                 |                 |
| Valeur liquidative totale<br>(en milliers de \$) <sup>1</sup>                     | 32 499           | 32 327          | 29 405          | 27 617          | 29 516          | 34 943          |
| Titres en circulation (en milliers) <sup>1</sup>                                  | 3 341            | 3 338           | 3 157           | 2 991           | 3 118           | 3 495           |
| Ratio des frais de gestion (%) <sup>2</sup>                                       | –                | –               | –               | –               | –               | –               |
| Ratio des frais de gestion avant<br>renonciations ou absorptions (%) <sup>2</sup> | –                | –               | –               | 0,01            | 0,01            | 0,01            |
| Ratio des frais d'opérations (%) <sup>3</sup>                                     | 0,01             | –               | 0,01            | 0,01            | 0,01            | 0,01            |
| Taux de rotation du portefeuille (%) <sup>4</sup>                                 | 23,89            | 53,46           | 75,49           | 79,03           | 71,65           | 85,98           |
| Valeur liquidative par titre (\$)   | 9,73             | 9,68            | 9,31            | 9,23            | 9,47            | 10,00           |
| <b>Série PW</b>   |                  |                 |                 |                 |                 |                 |
| Valeur liquidative totale<br>(en milliers de \$) <sup>1</sup>                     | 86 814           | 88 316          | 83 998          | 111 431         | 136 099         | 169 722         |
| Titres en circulation (en milliers) <sup>1</sup>                                  | 8 819            | 9 012           | 8 911           | 11 928          | 14 207          | 16 773          |
| Ratio des frais de gestion (%) <sup>2</sup>                                       | 1,17             | 1,16            | 1,16            | 1,16            | 1,17            | 1,16            |
| Ratio des frais de gestion avant<br>renonciations ou absorptions (%) <sup>2</sup> | 1,17             | 1,16            | 1,16            | 1,16            | 1,17            | 1,17            |
| Ratio des frais d'opérations (%) <sup>3</sup>                                     | 0,01             | –               | 0,01            | 0,01            | 0,01            | 0,01            |
| Taux de rotation du portefeuille (%) <sup>4</sup>                                 | 23,89            | 53,46           | 75,49           | 79,03           | 71,65           | 85,98           |
| Valeur liquidative par titre (\$)   | 9,84             | 9,80            | 9,43            | 9,34            | 9,58            | 10,12           |

# FONDS DE REVENU À COURT TERME CANADIEN MACKENZIE

RAPPORT INTERMÉDIAIRE DE LA DIRECTION SUR LE RENDEMENT DU FONDS | Pour la période close le 30 septembre 2025

## RATIOS ET DONNÉES SUPPLÉMENTAIRES (suite)

|   | 30 sept.<br>2025 | 31 mars<br>2025 | 31 mars<br>2024 | 31 mars<br>2023 | 31 mars<br>2022 | 31 mars<br>2021 |
|---|------------------|-----------------|-----------------|-----------------|-----------------|-----------------|
| <b>Série PWFB</b>   |                  |                 |                 |                 |                 |                 |
| Valeur liquidative totale<br>(en milliers de \$) <sup>1</sup>                     | 1 659            | 2 537           | 2 244           | 12 253          | 12 379          | 4 340           |
| Titres en circulation (en milliers) <sup>1</sup>                                  | 171              | 262             | 241             | 1 330           | 1 310           | 435             |
| Ratio des frais de gestion (%) <sup>2</sup>                                       | 0,61             | 0,61            | 0,59            | 0,61            | 0,62            | 0,62            |
| Ratio des frais de gestion avant<br>renonciations ou absorptions (%) <sup>2</sup> | 0,61             | 0,62            | 0,60            | 0,62            | 0,63            | 0,63            |
| Ratio des frais d'opérations (%) <sup>3</sup>                                     | 0,01             | –               | 0,01            | 0,01            | 0,01            | 0,01            |
| Taux de rotation du portefeuille (%) <sup>4</sup>                                 | 23,89            | 53,46           | 75,49           | 79,03           | 71,65           | 85,98           |
| Valeur liquidative par titre (\$)   | 9,71             | 9,67            | 9,30            | 9,22            | 9,45            | 9,98            |
| <b>Série PWR</b>  |                  |                 |                 |                 |                 |                 |
| Valeur liquidative totale<br>(en milliers de \$) <sup>1</sup>                     | 843              | 833             | 559             | 475             | 283             | 263             |
| Titres en circulation (en milliers) <sup>1</sup>                                  | 85               | 84              | 59              | 51              | 29              | 26              |
| Ratio des frais de gestion (%) <sup>2</sup>                                       | 1,18             | 1,18            | 1,18            | 1,18            | 1,19            | 1,19            |
| Ratio des frais de gestion avant<br>renonciations ou absorptions (%) <sup>2</sup> | 1,18             | 1,18            | 1,18            | 1,18            | 1,19            | 1,19            |
| Ratio des frais d'opérations (%) <sup>3</sup>                                     | 0,01             | –               | 0,01            | 0,01            | 0,01            | 0,01            |
| Taux de rotation du portefeuille (%) <sup>4</sup>                                 | 23,89            | 53,46           | 75,49           | 79,03           | 71,65           | 85,98           |
| Valeur liquidative par titre (\$)   | 9,91             | 9,86            | 9,49            | 9,40            | 9,64            | 10,18           |
| <b>Série PWT5</b>   |                  |                 |                 |                 |                 |                 |
| Valeur liquidative totale<br>(en milliers de \$) <sup>1</sup>                     | 42               | 42              | 39              | 39              | s.o.            | s.o.            |
| Titres en circulation (en milliers) <sup>1</sup>                                  | 3                | 3               | 3               | 3               | s.o.            | s.o.            |
| Ratio des frais de gestion (%) <sup>2</sup>                                       | 1,10             | 1,10            | 1,11            | 1,11            | s.o.            | s.o.            |
| Ratio des frais de gestion avant<br>renonciations ou absorptions (%) <sup>2</sup> | 1,10             | 1,11            | 1,11            | 1,11            | s.o.            | s.o.            |
| Ratio des frais d'opérations (%) <sup>3</sup>                                     | 0,01             | –               | 0,01            | 0,01            | s.o.            | s.o.            |
| Taux de rotation du portefeuille (%) <sup>4</sup>                                 | 23,89            | 53,46           | 75,49           | 79,03           | s.o.            | s.o.            |
| Valeur liquidative par titre (\$)   | 13,94            | 14,06           | 13,88           | 14,16           | s.o.            | s.o.            |
| <b>Série PWX</b>  |                  |                 |                 |                 |                 |                 |
| Valeur liquidative totale<br>(en milliers de \$) <sup>1</sup>                     | 1 097            | 1 429           | 1 259           | 1 678           | 2 229           | 2 968           |
| Titres en circulation (en milliers) <sup>1</sup>                                  | 112              | 146             | 134             | 180             | 233             | 294             |
| Ratio des frais de gestion (%) <sup>2</sup>                                       | –                | –               | –               | –               | –               | –               |
| Ratio des frais de gestion avant<br>renonciations ou absorptions (%) <sup>2</sup> | –                | –               | –               | 0,01            | 0,01            | 0,01            |
| Ratio des frais d'opérations (%) <sup>3</sup>                                     | 0,01             | –               | 0,01            | 0,01            | 0,01            | 0,01            |
| Taux de rotation du portefeuille (%) <sup>4</sup>                                 | 23,89            | 53,46           | 75,49           | 79,03           | 71,65           | 85,98           |
| Valeur liquidative par titre (\$)   | 9,83             | 9,79            | 9,41            | 9,33            | 9,56            | 10,10           |
| <b>Série PWX8</b>   |                  |                 |                 |                 |                 |                 |
| Valeur liquidative totale<br>(en milliers de \$) <sup>1</sup>                     | 17               | 18              | 17              | 19              | 21              | 23              |
| Titres en circulation (en milliers) <sup>1</sup>                                  | 2                | 2               | 2               | 2               | 2               | 2               |
| Ratio des frais de gestion (%) <sup>2</sup>                                       | –                | –               | –               | –               | –               | –               |
| Ratio des frais de gestion avant<br>renonciations ou absorptions (%) <sup>2</sup> | –                | –               | –               | –               | 0,01            | 0,01            |
| Ratio des frais d'opérations (%) <sup>3</sup>                                     | 0,01             | –               | 0,01            | 0,01            | 0,01            | 0,01            |
| Taux de rotation du portefeuille (%) <sup>4</sup>                                 | 23,89            | 53,46           | 75,49           | 79,03           | 71,65           | 85,98           |
| Valeur liquidative par titre (\$)   | 7,84             | 7,99            | 8,05            | 8,39            | 9,15            | 10,29           |

|   | 30 sept.<br>2025 | 31 mars<br>2025 | 31 mars<br>2024 | 31 mars<br>2023 | 31 mars<br>2022 | 31 mars<br>2021 |
|---|------------------|-----------------|-----------------|-----------------|-----------------|-----------------|
| <b>Série S5</b>   |                  |                 |                 |                 |                 |                 |
| Valeur liquidative totale<br>(en milliers de \$) <sup>1</sup>                     | 1                | 1               | 1               | 13              | s.o.            | s.o.            |
| Titres en circulation (en milliers) <sup>1</sup>                                  | –                | –               | –               | 1               | s.o.            | s.o.            |
| Ratio des frais de gestion (%) <sup>2</sup>                                       | 1,38             | 1,38            | 1,38            | 1,36            | s.o.            | s.o.            |
| Ratio des frais de gestion avant<br>renonciations ou absorptions (%) <sup>2</sup> | 1,38             | 1,38            | 1,38            | 1,36            | s.o.            | s.o.            |
| Ratio des frais d'opérations (%) <sup>3</sup>                                     | 0,01             | –               | 0,01            | 0,01            | s.o.            | s.o.            |
| Taux de rotation du portefeuille (%) <sup>4</sup>                                 | 23,89            | 53,46           | 75,49           | 79,03           | s.o.            | s.o.            |
| Valeur liquidative par titre (\$)   | 13,92            | 14,03           | 13,84           | 14,13           | s.o.            | s.o.            |
| <b>Série SC</b>   |                  |                 |                 |                 |                 |                 |
| Valeur liquidative totale<br>(en milliers de \$) <sup>1</sup>                     | 39 141           | 41 669          | 42 097          | 49 533          | 59 257          | 71 538          |
| Titres en circulation (en milliers) <sup>1</sup>                                  | 4 050            | 4 331           | 4 549           | 5 401           | 6 302           | 7 203           |
| Ratio des frais de gestion (%) <sup>2</sup>                                       | 1,35             | 1,35            | 1,35            | 1,35            | 1,35            | 1,35            |
| Ratio des frais de gestion avant<br>renonciations ou absorptions (%) <sup>2</sup> | 1,35             | 1,35            | 1,35            | 1,35            | 1,36            | 1,36            |
| Ratio des frais d'opérations (%) <sup>3</sup>                                     | 0,01             | –               | 0,01            | 0,01            | 0,01            | 0,01            |
| Taux de rotation du portefeuille (%) <sup>4</sup>                                 | 23,89            | 53,46           | 75,49           | 79,03           | 71,65           | 85,98           |
| Valeur liquidative par titre (\$)   | 9,66             | 9,62            | 9,25            | 9,17            | 9,40            | 9,93            |
| <b>Série LB</b>   |                  |                 |                 |                 |                 |                 |
| Valeur liquidative totale<br>(en milliers de \$) <sup>1</sup>                     | 449              | 528             | 575             | 860             | 1 040           | 1 290           |
| Titres en circulation (en milliers) <sup>1</sup>                                  | 46               | 55              | 62              | 94              | 111             | 130             |
| Ratio des frais de gestion (%) <sup>2</sup>                                       | 1,40             | 1,43            | 1,44            | 1,43            | 1,41            | 1,42            |
| Ratio des frais de gestion avant<br>renonciations ou absorptions (%) <sup>2</sup> | 1,40             | 1,43            | 1,44            | 1,44            | 1,42            | 1,42            |
| Ratio des frais d'opérations (%) <sup>3</sup>                                     | 0,01             | –               | 0,01            | 0,01            | 0,01            | 0,01            |
| Taux de rotation du portefeuille (%) <sup>4</sup>                                 | 23,89            | 53,46           | 75,49           | 79,03           | 71,65           | 85,98           |
| Valeur liquidative par titre (\$)   | 9,68             | 9,63            | 9,26            | 9,17            | 9,41            | 9,94            |
| <b>Série LF</b>   |                  |                 |                 |                 |                 |                 |
| Valeur liquidative totale<br>(en milliers de \$) <sup>1</sup>                     | 2 015            | 680             | 230             | 68              | 1 265           | 1 299           |
| Titres en circulation (en milliers) <sup>1</sup>                                  | 200              | 68              | 24              | 7               | 129             | 126             |
| Ratio des frais de gestion (%) <sup>2</sup>                                       | 0,63             | 0,66            | 0,65            | 0,67            | 0,64            | 0,64            |
| Ratio des frais de gestion avant<br>renonciations ou absorptions (%) <sup>2</sup> | 0,63             | 0,66            | 0,65            | 0,67            | 0,65            | 0,64            |
| Ratio des frais d'opérations (%) <sup>3</sup>                                     | 0,01             | –               | 0,01            | 0,01            | 0,01            | 0,01            |
| Taux de rotation du portefeuille (%) <sup>4</sup>                                 | 23,89            | 53,46           | 75,49           | 79,03           | 71,65           | 85,98           |
| Valeur liquidative par titre (\$)   | 10,07            | 10,02           | 9,64            | 9,55            | 9,79            | 10,34           |
| <b>Série LW</b>   |                  |                 |                 |                 |                 |                 |
| Valeur liquidative totale<br>(en milliers de \$) <sup>1</sup>                     | 1 325            | 1 149           | 606             | 1 084           | 1 671           | 2 406           |
| Titres en circulation (en milliers) <sup>1</sup>                                  | 135              | 117             | 64              | 116             | 175             | 238             |
| Ratio des frais de gestion (%) <sup>2</sup>                                       | 1,21             | 1,24            | 1,24            | 1,24            | 1,22            | 1,22            |
| Ratio des frais de gestion avant<br>renonciations ou absorptions (%) <sup>2</sup> | 1,21             | 1,24            | 1,24            | 1,24            | 1,23            | 1,23            |
| Ratio des frais d'opérations (%) <sup>3</sup>                                     | 0,01             | –               | 0,01            | 0,01            | 0,01            | 0,01            |
| Taux de rotation du portefeuille (%) <sup>4</sup>                                 | 23,89            | 53,46           | 75,49           | 79,03           | 71,65           | 85,98           |
| Valeur liquidative par titre (\$)   | 9,84             | 9,79            | 9,42            | 9,33            | 9,57            | 10,10           |

# FONDS DE REVENU À COURT TERME CANADIEN MACKENZIE

RAPPORT INTERMÉDIAIRE DE LA DIRECTION SUR LE RENDEMENT DU FONDS | Pour la période close le 30 septembre 2025

---

## Frais de gestion

Les frais de gestion pour chaque série applicable sont calculés et comptabilisés quotidiennement en tant que pourcentage de sa valeur liquidative. Le gestionnaire a utilisé les frais de gestion du Fonds pour payer les coûts liés à la gestion du portefeuille de placement du Fonds et/ou du/des Fonds sous-jacent(s), selon le cas, y compris l'analyse des placements, la formulation de recommandations, la prise de décisions quant aux placements, la prise de dispositions de courtage pour l'achat et la vente du portefeuille de placement, et la prestation d'autres services. Le gestionnaire a également utilisé les frais de gestion pour financer les commissions de suivi et toute autre rémunération (collectivement, les « versements liés à la distribution ») versées aux courtiers inscrits dont les clients investissent dans le Fonds.

BLC Services Financiers inc. (« BLC ») est le placeur principal des titres de série BLC du Fonds (tel qu'il est indiqué à la rubrique *Constitution du Fonds et renseignements sur les séries*) et reçoit une portion des frais de gestion que le Fonds verse au gestionnaire. Dans le cadre de cette entente, BLC avait droit à environ 26 % du total des frais de gestion que le gestionnaire a reçus des séries BLC de tous les Fonds Mackenzie au cours de la période. Le gestionnaire est responsable de payer tous les versements liés à la distribution aux courtiers autorisés par BLC dont les clients investissent dans les séries BLC du Fonds.

IG Gestion de patrimoine Inc., un courtier affilié au gestionnaire, peut avoir droit à des versements liés à la distribution du gestionnaire au même titre que les courtiers inscrits non reliés.

Au cours de la période, le gestionnaire a utilisé environ 41 % du total des frais de gestion reçus de tous les Fonds Mackenzie pour financer les versements liés à la distribution remis aux courtiers inscrits. En comparaison, pour le Fonds, les versements liés à la distribution représentaient en moyenne 33 % des frais de gestion payés par les séries applicables du Fonds au cours de la période. Le pourcentage réel pour chaque série peut être supérieur ou inférieur à la moyenne en fonction du niveau des commissions de suivi payées pour cette série.

# FONDS DE REVENU À COURT TERME CANADIEN MACKENZIE

RAPPORT INTERMÉDIAIRE DE LA DIRECTION SUR LE RENDEMENT DU FONDS | Pour la période close le 30 septembre 2025

## Constitution du Fonds et renseignements sur les séries

Le Fonds peut avoir fait l'objet de nombre de modifications, telles qu'une restructuration ou un changement de gestionnaire, de mandat ou de nom. Un historique des principaux changements ayant touché le Fonds au cours des dix dernières années se trouve dans le prospectus simplifié du Fonds.

Date de constitution : 7 janvier 1994

Le Fonds peut émettre un nombre illimité de titres de chaque série. Le nombre de titres de chaque série qui ont été émis et qui sont en circulation est présenté dans les *Faits saillants financiers*.

**Séries offertes par Corporation Financière Mackenzie** (180, rue Queen Ouest, Toronto (Ontario) M5V 3K1; 1-800-387-0615; [www.placementsmackenzie.com](http://www.placementsmackenzie.com))

Les titres de série A sont offerts aux particuliers qui investissent un minimum de 500 \$ selon le mode de souscription avec frais de rachat ou le mode de souscription avec frais modérés.

Les titres de série AR sont offerts aux particuliers dans un régime enregistré d'épargne-invalidité offert par Mackenzie.

Les titres de série D sont offerts aux particuliers qui investissent un minimum de 500 \$ par l'entremise d'un compte de courtage à escompte ou de tout autre compte approuvé par Mackenzie.

Les titres des séries F et F5 sont offerts aux investisseurs qui participent à un programme de services rémunérés à l'acte ou de comptes intégrés parrainé par le courtier, qui sont assujettis à des frais établis en fonction de l'actif plutôt qu'à des commissions pour chaque opération et qui investissent un minimum de 500 \$ (5 000 \$ pour la série F5); ils sont également proposés aux employés de Mackenzie et de ses filiales, et aux administrateurs de Mackenzie. Les investisseurs de série F5 désirent également recevoir un flux de revenu mensuel de 5 % par année.

Les titres de série FB sont offerts aux particuliers qui investissent un minimum de 500 \$. Les investisseurs doivent négocier leurs honoraires de service du conseiller, lesquels ne peuvent dépasser 1,50 %, avec leur conseiller financier.

Les titres de série I sont offerts aux particuliers qui investissent un minimum de 500 \$ dans un régime collectif admissible détenant un minimum de 10 000 000 \$ en actifs.

Les titres de série IG sont offerts exclusivement aux fonds communs de placement gérés par Société de gestion d'investissement, I.G. Ltée.

Les titres de série O sont offerts seulement aux investisseurs qui investissent un minimum de 500 000 \$ et qui participent au Service d'architecture de portefeuille ou au Service d'architecture ouverte de Mackenzie; ils sont également proposés aux particuliers qui investissent un minimum de 5 000 000 \$, à certains investisseurs institutionnels, à certains investisseurs d'un régime collectif admissible et à certains employés admissibles de Mackenzie et de ses filiales.

Les titres des séries PW et PWT5 sont offerts à certains investisseurs à valeur nette élevée de nos Solutions Patrimoine privé qui investissent un minimum de 100 000 \$. Les investisseurs de série PWT5 désirent également recevoir un flux de revenu mensuel de 5 % par année.

Les titres de série PWFB sont offerts à certains investisseurs à valeur nette élevée de nos Solutions Patrimoine privé qui investissent un minimum de 100 000 \$. Les investisseurs doivent négocier leurs honoraires de service du conseiller, lesquels ne peuvent dépasser 1,50 %, avec leur conseiller financier.

Les titres de série PWR sont offerts à certains investisseurs à valeur nette élevée de nos Solutions Patrimoine privé qui investissent un minimum de 100 000 \$ dans un régime enregistré d'épargne-invalidité offert par Mackenzie.

Les titres de série PWX sont offerts à certains investisseurs à valeur nette élevée de nos Solutions Patrimoine privé qui investissent un minimum de 100 000 \$. Les investisseurs doivent négocier leurs honoraires de service du conseiller, lesquels ne peuvent dépasser 1,50 %, avec leur conseiller financier.

Les titres des séries SC et S5 sont offerts aux particuliers qui investissent un minimum de 500 \$ (5 000 \$ pour la série S5) selon le mode de souscription avec frais d'acquisition. Les investisseurs de série S5 désirent également recevoir un flux de revenu mensuel de 5 % par année.

Les titres de série G ne sont plus offerts à la vente, sauf dans le cas d'achats supplémentaires effectués par des investisseurs qui détiennent ces titres depuis le 11 décembre 2017.

Les titres des séries J, M et PWX8 ne sont plus offerts à la vente.

**Séries distribuées par BLC Services Financiers inc.** (1360, boul. René-Lévesque Ouest, 13<sup>e</sup> étage, Montréal (Québec) H3G 0A9; 1-800-252-1846; [www.banquelaurentienne.ca/mackenzie](http://www.banquelaurentienne.ca/mackenzie))

Les titres de série LB sont offerts aux particuliers qui investissent un minimum de 500 \$.

Les titres de série LF sont offerts aux particuliers qui investissent un minimum de 500 \$, qui participent à un programme de services rémunérés à l'acte parrainé par Gestion privée Banque Laurentienne.

Les titres de série LW sont offerts à certains investisseurs à valeur nette élevée du programme de tarification préférentielle qui investissent un minimum de 100 000 \$.

Depuis le 1<sup>er</sup> juin 2022, les investisseurs peuvent acheter des titres du Fonds en vertu d'un mode de souscription avec frais d'acquisition et d'un mode de souscription sans frais d'acquisition. Les séries du Fonds ne sont pas toutes offertes selon tous les modes de souscription. Les frais d'acquisition du mode de souscription avec frais d'acquisition sont négociés entre l'investisseur et son courtier. Les titres souscrits avant le 1<sup>er</sup> juin 2022 en vertu du mode de souscription avec frais de rachat peuvent continuer d'être détenus dans les comptes des investisseurs. Les investisseurs peuvent échanger des titres d'un Fonds Mackenzie souscrits antérieurement en vertu du mode de souscription avec frais de rachat contre des titres d'autres Fonds Mackenzie assortis du mode de souscription avec frais de rachat, jusqu'à l'expiration du calendrier de rachat. Pour de plus amples renseignements, veuillez vous reporter au prospectus simplifié du Fonds et à l'aperçu du Fonds.

# FONDS DE REVENU À COURT TERME CANADIEN MACKENZIE

RAPPORT INTERMÉDIAIRE DE LA DIRECTION SUR LE RENDEMENT DU FONDS | Pour la période close le 30 septembre 2025

## Constitution du Fonds et renseignements sur les séries (suite)

| Série      | Date d'établissement/<br>de rétablissement | Frais<br>de gestion | Frais<br>d'administration |
|------------|--|---------------------|---------------------------|
| Série A    | 14 janvier 1994                            | 1,25 %              | 0,17 %                    |
| Série AR   | 9 mai 2018                                 | 1,25 %              | 0,20 %                    |
| Série D    | 19 mars 2014                               | 0,55 %              | 0,15 %                    |
| Série F    | 6 décembre 1999                            | 0,40 %              | 0,15 %                    |
| Série F5   | 20 mai 2022                                | 0,40 %              | 0,15 %                    |
| Série FB   | 26 octobre 2015                            | 0,55 %              | 0,17 %                    |
| Série G    | 24 novembre 2006                           | 1,00 %              | 0,17 %                    |
| Série I    | 25 octobre 1999                            | 0,85 %              | 0,17 %                    |
| Série IG   | 30 janvier 2023                            | s.o.                | s.o.                      |
| Série J    | 29 novembre 2011                           | 0,65 %              | 0,15 %                    |
| Série M    | 24 novembre 2006                           | Jusqu'à 0,85 %      | 0,17 %                    |
| Série O    | 30 octobre 2002                            | — <sup>1)</sup>     | s.o.                      |
| Série PW   | 15 octobre 2013                            | 0,90 %              | 0,15 %                    |
| Série PWFB | 3 avril 2017                               | 0,40 %              | 0,15 %                    |
| Série PWR  | 1 <sup>er</sup> avril 2019                 | 0,90 %              | 0,15 %                    |
| Série PWT5 | 20 mai 2022                                | 0,90 %              | 0,15 %                    |
| Série PWX  | 20 décembre 2013                           | — <sup>2)</sup>     | — <sup>2)</sup>           |
| Série PWX8 | 28 juillet 2014                            | — <sup>2)</sup>     | — <sup>2)</sup>           |
| Série S5   | 20 mai 2022                                | 1,05 %              | 0,17 %                    |
| Série SC   | 10 novembre 2010                           | 1,05 %              | 0,17 %                    |
| Série LB   | 25 janvier 2012                            | 1,05 %              | 0,17 %                    |
| Série LF   | 7 décembre 2018                            | 0,40 %              | 0,15 %                    |
| Série LW   | 1 <sup>er</sup> décembre 2017              | 0,90 %              | 0,15 %                    |

1) Ces frais sont négociables et sont payables directement à Mackenzie par les investisseurs dans cette série.

2) Ces frais sont payables directement à Mackenzie par les investisseurs dans cette série par l'entremise du rachat de leurs titres.