

Rapport annuel de la direction sur le rendement du Fonds

Pour l'exercice clos le 31 mars 2025

Le présent rapport annuel de la direction sur le rendement du Fonds renferme des faits saillants financiers, mais ne contient pas les états financiers annuels complets du fonds d'investissement. Vous pouvez obtenir un exemplaire des états financiers annuels gratuitement en communiquant avec nous d'une des façons indiquées à la rubrique Constitution du Fonds et renseignements sur les séries ou en visitant le site Web de SEDAR+ à www.sedarplus.ca.

Les porteurs de titres peuvent également communiquer avec nous de ces façons pour demander un exemplaire du rapport financier intermédiaire, des politiques et procédures de vote par procuration, du dossier de divulgation des votes par procuration ou de la présentation d'informations trimestrielles sur le portefeuille du fonds d'investissement. Pour de plus amples renseignements, veuillez vous reporter au prospectus simplifié et à l'aperçu du Fonds, lesquels peuvent aussi être obtenus gratuitement des façons décrites ci-dessus.

Pour connaître la valeur liquidative courante par titre du Fonds et obtenir des renseignements plus récents sur les événements généraux du marché, veuillez visiter notre site Web.

UN MOT SUR LES ÉNONCÉS PROSPECTIFS

Le présent rapport peut renfermer des énoncés prospectifs qui décrivent nos attentes actuelles ou nos prédictions pour l'avenir. Un énoncé prospectif est un énoncé de nature prévisionnelle qui est assujéti ou fait référence à des événements ou à des facteurs à venir, ou comprend des termes tels « prévoir », « anticiper », « avoir l'intention de », « planifier », « croire », « estimer », « préliminaire », « typique » et autres expressions similaires. De plus, ces déclarations peuvent être liées à des mesures commerciales futures, au rendement futur d'un fonds ou d'un titre ainsi qu'aux stratégies ou perspectives de placement futures. Les énoncés prospectifs sont, de par leur nature, assujétis, entre autres, à des risques, incertitudes et hypothèses qui peuvent modifier de façon importante les événements, les résultats, le rendement ou les perspectives réels qui ont été énoncés de manière expresse ou tacite dans les énoncés prospectifs. Ces risques, incertitudes et hypothèses comprennent notamment les conditions générales économiques, politiques et des marchés en Amérique du Nord et à l'échelle internationale, les taux d'intérêt et de change, la volatilité des marchés boursiers et financiers mondiaux, la concurrence commerciale, les changements technologiques, les changements sur le plan de la réglementation gouvernementale, les changements apportés aux lois et règlements en matière de valeurs mobilières, les changements au chapitre des lois fiscales, les décisions judiciaires ou réglementaires inattendues, les catastrophes, les éclosions de maladies ou les pandémies (comme la COVID-19) et la capacité de Mackenzie à attirer des employés clés ou à les conserver. La liste des risques, incertitudes et hypothèses précités n'est pas exhaustive. Nous vous invitons à soigneusement prendre en compte ces facteurs et d'autres facteurs et vous mettons en garde contre une confiance exagérée en ces énoncés prospectifs.

Tout énoncé prospectif présenté dans le présent rapport n'est valable qu'à la date du présent rapport. Le lecteur ne doit pas s'attendre à ce que ces renseignements soient mis à jour, complétés ou révisés en raison de nouveaux renseignements, de nouvelles circonstances, d'événements futurs ou autres.



FONDS DES MARCHÉS ÉMERGENTS MACKENZIE

RAPPORT ANNUEL DE LA DIRECTION SUR LE RENDEMENT DU FONDS | Pour l'exercice clos le 31 mars 2025

Analyse du rendement du Fonds par la direction

4 juin 2025

Cette analyse du rendement du Fonds par la direction présente les opinions de l'équipe de gestion de portefeuille sur les facteurs et les événements importants qui ont influé sur le rendement et les perspectives du Fonds au cours de l'exercice clos le 31 mars 2025 (la « période »). Si le Fonds a été établi au cours de la période, l'information fournie se rapporte à la période commençant à la date d'établissement.

Dans le présent rapport, « Mackenzie » et « le gestionnaire » désignent la Corporation Financière Mackenzie, le gestionnaire du Fonds. Par ailleurs, « valeur liquidative » signifie la valeur du Fonds calculée aux fins d'opérations, laquelle est à la base de l'analyse du rendement du Fonds.

Veuillez lire la rubrique *Un mot sur les énoncés prospectifs* à la première page du présent document.

Objectif et stratégies de placement

Le Fonds vise une croissance du capital à long terme en investissant principalement dans un portefeuille de titres de capitaux propres de sociétés de marchés émergents. Le Fonds fera l'essentiel de ses placements dans les pays dont l'économie semble en plein essor, selon le gestionnaire de portefeuille, et dont les marchés sont de plus en plus évolués.

Risque

Les risques associés au Fonds demeurent les mêmes que ceux mentionnés dans le prospectus simplifié du Fonds.

Le Fonds convient aux investisseurs ayant un horizon de placement de moyen à long terme qui cherchent à intégrer à leur portefeuille un fonds d'actions mondiales des marchés émergents, qui sont en mesure de composer avec la volatilité des marchés boursiers dans les marchés émergents et frontaliers et qui ont une tolérance au risque moyenne.

Résultats d'exploitation

Rendement des placements

Le rendement de toutes les séries au cours de la période actuelle et des périodes précédentes est présenté à la rubrique *Rendement passé* du présent rapport. Le rendement varie d'une série à l'autre, principalement parce que les frais et les charges diffèrent entre les séries ou que les titres d'une série n'avaient pas été émis et n'étaient pas en circulation pendant toute la période considérée. Veuillez consulter la rubrique *Constitution du Fonds et renseignements sur les séries* du présent rapport pour prendre connaissance des divers frais de gestion et d'administration payables par chaque série. La comparaison suivante avec des indices de marché vise à aider à la compréhension du rendement du Fonds par rapport à celui de l'ensemble des marchés. Toutefois, le mandat du Fonds peut être différent de celui des indices indiqués.

Au cours de la période, les titres de la série A du Fonds ont dégagé un rendement de 13,4 % (après déduction des frais et charges payés par la série), comparativement à un rendement de 13,5 % pour l'indice MSCI Marchés émergents (marché investissable) (net). Tous les rendements des indices et des séries sont calculés en fonction du rendement global en dollars canadiens. Les investisseurs ne peuvent investir dans un indice sans engager des frais, des charges et des commissions, lesquels ne sont pas reflétés dans les rendements de l'indice.

Les actions des marchés émergents ont progressé au cours de la période, témoignant d'une résilience dans une conjoncture complexe marquée par des tensions commerciales, des changements d'orientation dans le cadre des politiques monétaires et budgétaires et des enjeux économiques à l'échelle des pays. Les actions chinoises ont fait très bonne figure, portées par l'expansion robuste des

activités manufacturières, l'amélioration de la demande intérieure et l'augmentation des exportations, du fait que les marchés étrangers s'attendaient à des hausses de tarifs douaniers. Le marché boursier de la Corée du Sud a reculé sur fond d'instabilité politique, de changements réglementaires et d'inquiétudes à l'égard des tarifs douaniers américains sur les automobiles et les semi-conducteurs.

Au sein de l'indice MSCI Marchés émergents (marché investissable) (net), les marchés les plus performants en dollars canadiens ont été ceux de la République tchèque, de la Chine et de la Hongrie, tandis que ceux de l'Indonésie, du Mexique et de la Corée du Sud ont été les plus faibles. Les secteurs des services de communication, de la consommation discrétionnaire et des services financiers ont affiché la meilleure tenue, alors que ceux de l'énergie, des matériaux et de la consommation de base ont terminé en queue de peloton.

Le Fonds a affiché un rendement comparable à celui de l'indice, car la sélection de titres en Chine, et la surpondération et la sélection de titres des Émirats arabes unis ont été favorables. Du point de vue sectoriel, la sélection de titres dans les produits industriels et la technologie de l'information a alimenté les résultats.

En revanche, la sélection de titres en Afrique du Sud et en Inde a été défavorable. Sur le plan sectoriel, la sélection de titres dans les soins de santé et les biens immobiliers a pesé sur les résultats.

Au cours de la période, ni les activités de gestion de portefeuille ni les développements des marchés n'ont eu une incidence importante sur le positionnement du Fonds.

Actif net

Au cours de la période, l'actif net du Fonds a augmenté de 6,2 % pour s'établir à 833,7 millions de dollars. Cette variation est principalement attribuable à un revenu net de 123,9 millions de dollars (y compris tout revenu d'intérêts et/ou de dividendes) provenant du rendement des placements, après déduction des frais et charges, et à une diminution de 75,3 millions de dollars attribuable aux opérations nettes des porteurs de titres (y compris les ventes, les rachats et les distributions en espèces).

Frais et charges

Le ratio des frais de gestion (« RFG ») pour chacune des séries au cours de l'exercice clos le 31 mars 2025 a été essentiellement semblable au RFG de l'exercice clos le 31 mars 2024. Le total des charges payées varie d'une période à l'autre, principalement en raison des variations de l'actif moyen dans chacune des séries. Les RFG pour toutes les séries sont présentés à la rubrique *Faits saillants financiers* du présent rapport.

Événements récents

Le Fonds rééquilibre son portefeuille et effectue des opérations quotidiennement selon l'évaluation que fait l'équipe de gestion de portefeuille du potentiel de rendement des titres individuels, y compris l'incidence des coûts de transaction. L'équipe, par sa sélection quantitative et ascendante des actions, vise à ajouter de la valeur au portefeuille dans diverses conditions de marché au moyen de placements dans des actions de valeur et de croissance, et de petite, moyenne et grande capitalisation. De ce fait, l'équipe ne génère pas sur une base régulière d'attentes du marché et par conséquent, prend rarement des décisions de placement en fonction des prévisions macroéconomiques.

Les changements suivants ont été apportés au comité d'examen indépendant des Fonds Mackenzie :

- le 13 septembre 2023, Saijal Patel a été nommée;
- le 5 mars 2024, Atul Tiwari a démissionné; et
- le 30 avril 2024, les mandats de Robert Hines et George Hucal sont arrivés à échéance, et Rebecca Cowdery a été nommée.

FONDS DES MARCHÉS ÉMERGENTS MACKENZIE

RAPPORT ANNUEL DE LA DIRECTION SUR LE RENDEMENT DU FONDS | Pour l'exercice clos le 31 mars 2025

Transactions entre parties liées

Services de gestion et d'administration

Pour chaque série applicable, le Fonds a versé des frais de gestion et d'administration au gestionnaire aux taux annuels spécifiés à la rubrique *Constitution du Fonds et renseignements sur les séries* du présent rapport et décrits en détail dans le prospectus simplifié. En contrepartie des frais d'administration, le gestionnaire paie tous les frais et charges (autres que certains frais précis associés au Fonds) requis pour l'exploitation du Fonds et qui ne sont pas compris dans les frais de gestion. Consulter également la rubrique *Frais de gestion*.

Autres transactions entre parties liées

Des fonds d'investissement gérés par Mackenzie et ses sociétés affiliées peuvent investir dans le Fonds. Tous ces placements sont effectués en vertu d'une dispense de prospectus, conformément aux objectifs de placement de ces fonds. Au 31 mars 2025, des fonds gérés par Mackenzie détenaient 7,0 % de la valeur liquidative du Fonds et des fonds gérés par La Compagnie d'Assurance du Canada sur la Vie et Gestion de placements Canada Vie limitée détenaient 65,6 % de la valeur liquidative du Fonds. Toutes les transactions entre parties liées sont effectuées en fonction de la valeur liquidative par titre chaque jour de transaction. Ces placements peuvent exposer le Fonds au risque associé aux opérations importantes, tel qu'il est indiqué dans le prospectus simplifié du Fonds. Mackenzie gère ce risque grâce à des processus comme la demande de préavis pour les rachats massifs afin de réduire la possibilité d'effets défavorables sur le Fonds ou sur ses investisseurs.

Au 31 mars 2025, Mackenzie détenait une participation de 0,2 million de dollars dans le Fonds, soit moins de 0,1 % de la valeur liquidative de celui-ci.

Le Fonds ne s'est pas fondé sur une approbation, une recommandation positive ou une instruction permanente du comité d'examen indépendant des Fonds Mackenzie à l'égard de toute transaction entre parties liées pendant la période.

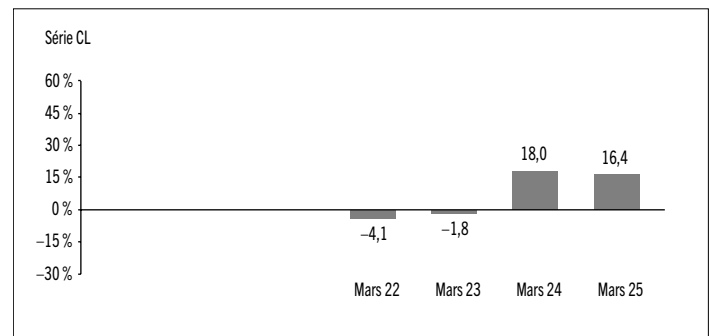
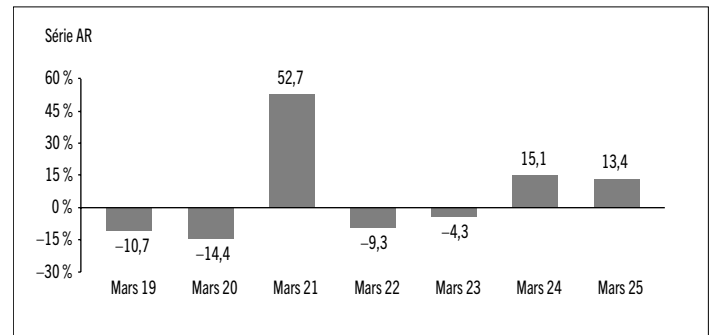
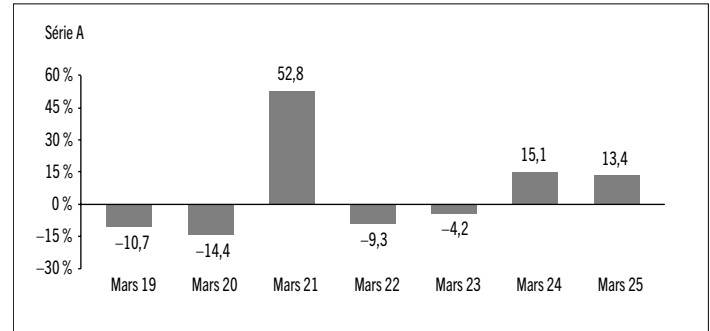
Rendement passé

L'information sur le rendement du Fonds suppose que toutes les distributions faites par le Fonds au cours des périodes présentées ont été réinvesties dans des titres additionnels des séries applicables du Fonds. L'information sur le rendement ne tient pas compte des frais d'acquisition, frais de rachat, frais de distribution, autres frais accessoires ou impôt sur le revenu payables par un investisseur, lesquels viendraient réduire le rendement. Le rendement passé du Fonds n'est pas nécessairement indicateur de son rendement futur.

Si vous détenez ce Fonds hors d'un régime enregistré, les distributions de revenu et de gains en capital qui vous sont versées augmentent votre revenu aux fins de l'impôt, qu'elles vous soient versées au comptant ou réinvesties dans des titres additionnels du Fonds. Le montant des distributions imposables réinvesties est ajouté au prix de base rajusté des titres que vous détenez. Cela diminuerait vos gains en capital ou augmenterait votre perte en capital lors d'un rachat subséquent à partir du Fonds, assurant ainsi que vous n'êtes pas imposé de nouveau sur ce montant. Veuillez consulter votre conseiller fiscal en ce qui concerne votre situation fiscale personnelle.

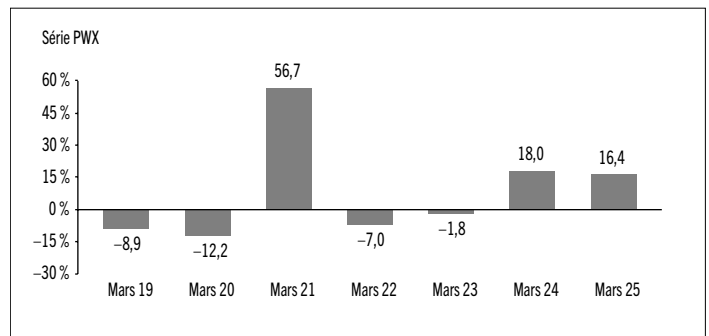
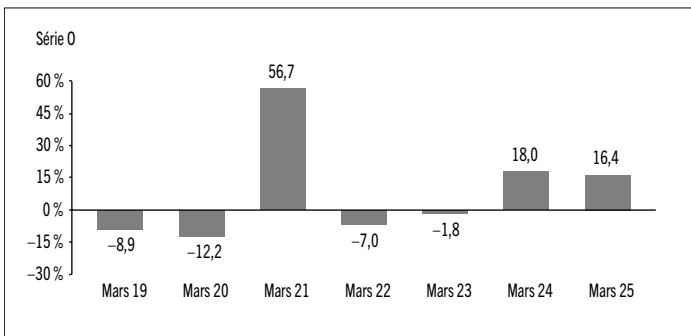
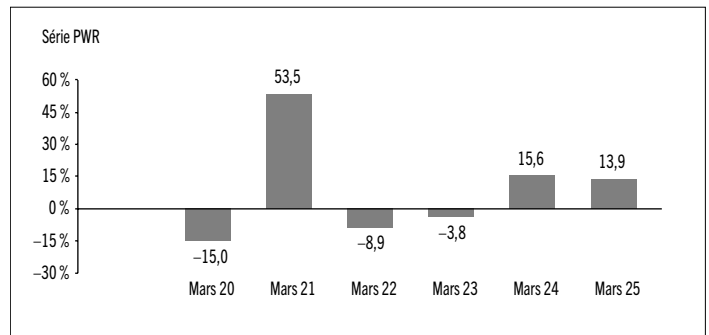
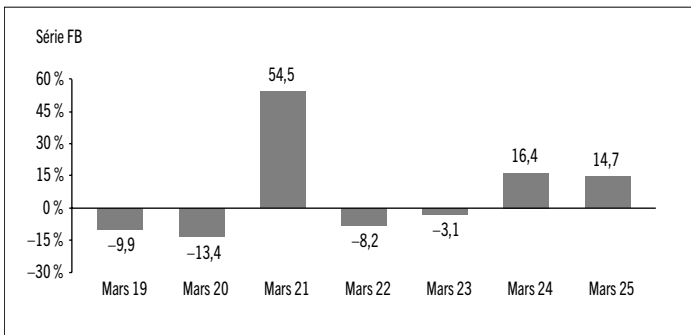
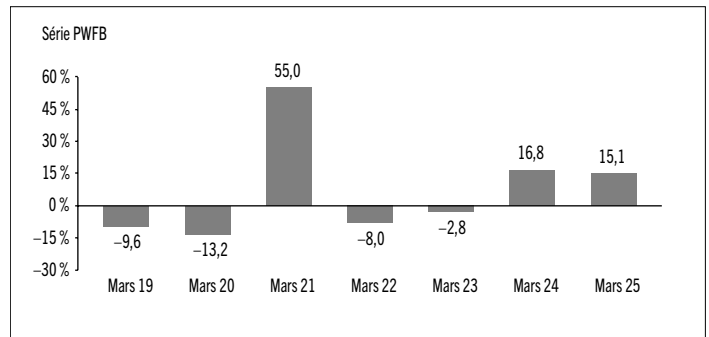
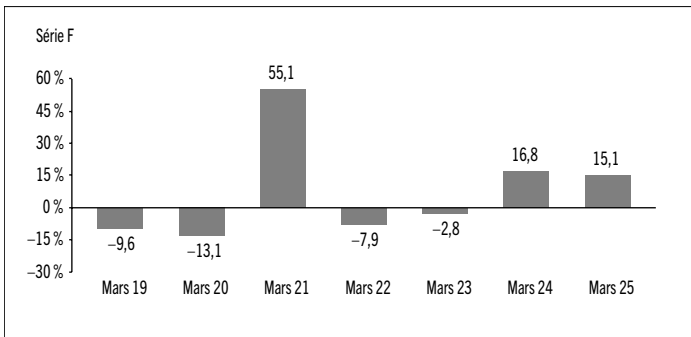
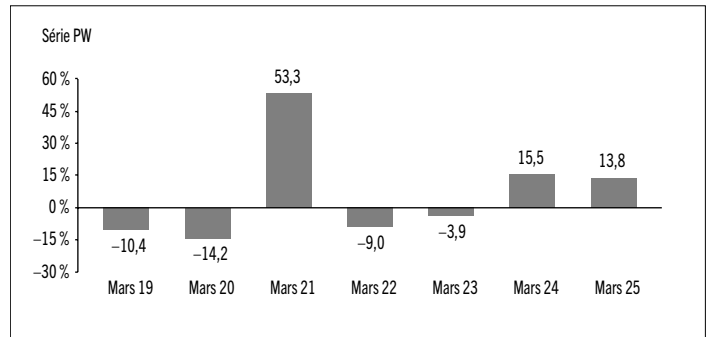
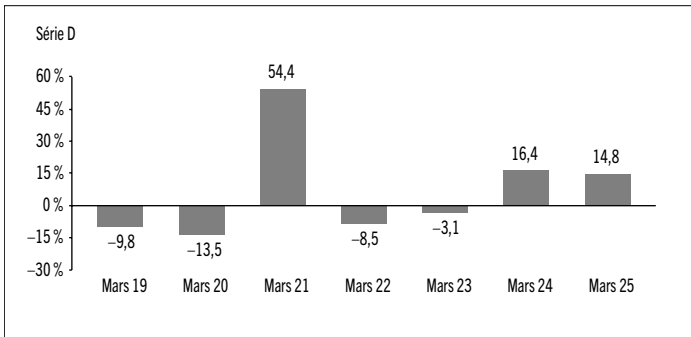
Rendements annuels

Les graphiques suivants présentent le rendement de chaque série du Fonds pour chacune des périodes comptables indiquées. Les graphiques indiquent, sous forme de pourcentage, la variation à la hausse ou à la baisse le dernier jour de chaque période comptable présentée d'un placement effectué le premier jour de chaque période comptable ou à la date d'établissement ou de rétablissement de la série, selon le cas. Les dates d'établissement ou de rétablissement des séries se trouvent à la rubrique *Constitution du Fonds et renseignements sur les séries*.



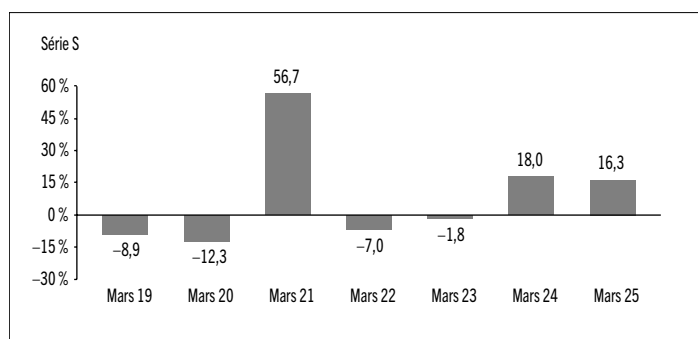
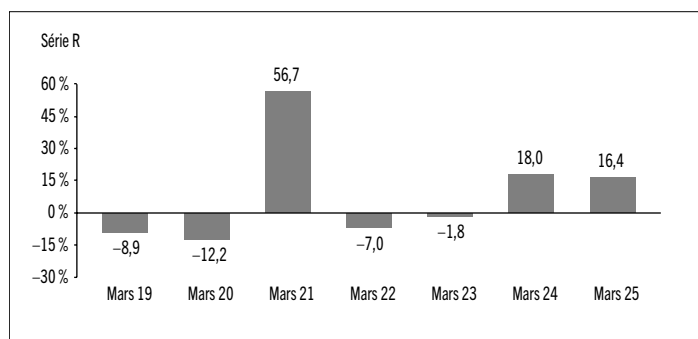
FONDS DES MARCHÉS ÉMERGENTS MACKENZIE

RAPPORT ANNUEL DE LA DIRECTION SUR LE RENDEMENT DU FONDS | Pour l'exercice clos le 31 mars 2025



FONDS DES MARCHÉS ÉMERGENTS MACKENZIE

RAPPORT ANNUEL DE LA DIRECTION SUR LE RENDEMENT DU FONDS | Pour l'exercice clos le 31 mars 2025



Rendements composés annuels

Le tableau suivant compare le rendement global composé annuel historique pour chaque série du Fonds à celui de l'indice ou des indices pertinents indiqués ci-après pour chacune des périodes closes le 31 mars 2025. Les investisseurs ne peuvent investir dans un indice sans engager des frais, charges et commissions, lesquels ne sont pas reflétés dans les présentes données de rendement.

Tous les rendements des indices sont calculés en dollars canadiens en fonction du rendement global, ce qui signifie que tous les versements de dividendes, les revenus d'intérêts courus et les paiements d'intérêt sont réinvestis.

Rendement en pourcentage ¹	1 an	3 ans	5 ans	10 ans	Depuis l'établissement ²
Série A	13,4	7,7	11,6	s.o.	4,2
Série AR	13,4	7,7	11,6	s.o.	4,2
Série CL	16,4	10,5	s.o.	s.o.	8,4
Série D	14,8	9,0	12,8	s.o.	5,3
Série F	15,1	9,3	13,3	s.o.	5,8
Série FB	14,7	9,0	12,9	s.o.	5,4
Série O	16,4	10,5	14,5	s.o.	6,9
Série PW	13,8	8,1	12,0	s.o.	4,6
Série PWFB	15,1	9,3	13,3	s.o.	5,7
Série PWR	13,9	8,2	12,1	s.o.	7,1
Série PWX	16,4	10,5	14,5	s.o.	6,9
Série R	16,4	10,5	14,5	s.o.	6,9
Série S	16,3	10,5	14,4	s.o.	6,8

Indice MSCI Marchés émergents (marché investissable) (net)	13,5	6,3	9,2	s.o.	Note 3
--	------	-----	-----	------	--------

L'indice MSCI Marchés émergents (marché investissable) (net) représente le rendement d'actions de sociétés de grande, de moyenne et de petite capitalisation dans 24 marchés de pays émergents. Les rendements globaux nets sont calculés après déduction de la retenue d'impôt liée aux revenus et dividendes étrangers de ses éléments sous-jacents.

- 1) Le rendement en pourcentage diffère pour chaque série, car le taux des frais de gestion et les charges varient pour chaque série.
- 2) Le rendement depuis l'établissement pour chaque série diffère lorsque la date d'établissement diffère et n'est indiqué que lorsque la série est active depuis moins de 10 ans.
- 3) Les rendements de l'indice MSCI Marchés émergents (marché investissable) (net) depuis l'établissement pour chaque série applicable sont les suivants : 3,7 % pour la série A, 3,7 % pour la série AR, 4,2 % pour la série CL, 3,7 % pour la série D, 3,7 % pour la série F, 3,7 % pour la série FB, 3,7 % pour la série O, 3,7 % pour la série PW, 3,7 % pour la série PWFB, 4,7 % pour la série PWR, 3,7 % pour la série PWX, 3,7 % pour la série R, 3,7 % pour la série S.

FONDS DES MARCHÉS ÉMERGENTS MACKENZIE

RAPPORT ANNUEL DE LA DIRECTION SUR LE RENDEMENT DU FONDS | Pour l'exercice clos le 31 mars 2025

Aperçu du portefeuille au 31 mars 2025

RÉPARTITION DU PORTEFEUILLE	% DE LA VALEUR LIQUIDATIVE
Actions	94,0
Trésorerie et équivalents de trésorerie	3,6
Autres éléments d'actif (de passif)	2,4

RÉPARTITION RÉGIONALE	% DE LA VALEUR LIQUIDATIVE
Chine	29,7
Inde	15,7
Taiwan	15,6
Corée du Sud	11,0
Afrique du Sud	3,9
Trésorerie et équivalents de trésorerie	3,6
Arabie saoudite	3,3
Émirats arabes unis	2,4
Brésil	2,4
Autres éléments d'actif (de passif)	2,4
Autre	2,4
Thaïlande	2,1
Turquie	1,5
Qatar	1,2
Mexique	1,0
Grèce	0,9
Chili	0,9

RÉPARTITION SECTORIELLE	% DE LA VALEUR LIQUIDATIVE
Technologie de l'information	21,4
Services financiers	19,9
Consommation discrétionnaire	13,0
Services de communication	10,3
Produits industriels	9,0
Matériaux	7,5
Soins de santé	4,8
Trésorerie et équivalents de trésorerie	3,6
Consommation de base	3,6
Autres éléments d'actif (de passif)	2,4
Énergie	2,3
Services publics	1,5
Biens immobiliers	0,7

LES 25 PRINCIPALES POSITIONS

Émetteur	% DE LA VALEUR LIQUIDATIVE
Taiwan Semiconductor Manufacturing Co. Ltd.	8,0
Tencent Holdings Ltd.	5,0
Trésorerie et équivalents de trésorerie	3,6
Alibaba Group Holding Ltd.	2,3
China Construction Bank Corp.	1,7
Samsung Electronics Co. Ltd.	1,5
MediaTek Inc.	1,5
Larsen & Toubro Ltd.	1,2
Banque Nationale du Qatar	1,2
Geely Automobile Holdings Ltd.	1,1
Saudi British Bank	1,0
Apollo Hospitals Enterprise Ltd.	1,0
Kia Motors Corp.	1,0
Hindalco Industries Ltd.	1,0
Abu Dhabi Commercial Bank PJSC	1,0
Hanwha Techwin Co. Ltd.	1,0
New China Life Insurance Co. Ltd.	1,0
Power Finance Corp.	1,0
Bharat Petroleum Corp. Ltd.	1,0
Coca-Cola FEMSA SAB de CV	1,0
Dixon Technologies (India) Ltd.	1,0
HD Korea Shipbuilding and Offshore Engineering Co. Ltd.	1,0
Vedanta Ltd.	0,9
China Tower Corp. Ltd.	0,9
AAC Technologies Holdings Inc.	0,9

Principales positions acheteur en tant que pourcentage de la valeur liquidative totale	41,8
--	------

Le Fonds ne détenait aucune position vendeur à la clôture de la période.

Les placements et pourcentages peuvent avoir changé depuis le 31 mars 2025 en raison des opérations de portefeuille continues du Fonds. Les mises à jour trimestrielles des titres sont disponibles dans les 60 jours suivant la fin de chaque trimestre, sauf pour le trimestre se terminant le 31 mars, date de clôture de l'exercice du Fonds, où elles sont disponibles dans les 90 jours.

FONDS DES MARCHÉS ÉMERGENTS MACKENZIE

RAPPORT ANNUEL DE LA DIRECTION SUR LE RENDEMENT DU FONDS | Pour l'exercice clos le 31 mars 2025

Faits saillants financiers

Les tableaux suivants font état de données financières clés concernant le Fonds et ont pour objet de vous aider à comprendre les résultats financiers du Fonds pour chaque période comptable présentée ci-après. Si un fonds ou une série a été établi(e) ou rétabli(e) au cours de la période, l'information fournie se rapporte à la période allant de la date d'établissement ou de rétablissement jusqu'à la fin de cette période comptable. Les dates d'établissement ou de rétablissement des séries se trouvent à la rubrique *Constitution du Fonds et renseignements sur les séries*.

ACTIF NET PAR TITRE DU FONDS (\$)¹

Série A	31 mars 2025	31 mars 2024	31 mars 2023	31 mars 2022	31 mars 2021
Actif net, à l'ouverture	11,03	9,64	10,30	11,46	7,54
Augmentation (diminution) attribuable aux activités d'exploitation :					
Total des produits	0,32	0,34	0,33	0,46	0,28
Total des charges	(0,40)	(0,47)	(0,32)	(0,40)	(0,40)
Profits (pertes) réalisé(e)s	1,56	0,67	(1,00)	0,17	1,53
Profits (pertes) latent(e)s	–	0,92	0,54	(1,43)	2,32
Augmentation (diminution) totale attribuable aux activités d'exploitation²	1,48	1,46	(0,45)	(1,20)	3,74
Distributions :					
Du revenu de placement net (sauf les dividendes canadiens)	(0,03)	(0,08)	(0,21)	(0,13)	(0,03)
Des dividendes canadiens	–	–	–	–	–
Des gains en capital	–	–	–	–	–
Remboursement de capital	–	–	–	–	–
Distributions annuelles totales³	(0,03)	(0,08)	(0,21)	(0,13)	(0,03)
Actif net, à la clôture	12,46	11,03	9,64	10,30	11,46
Série AR	31 mars 2025	31 mars 2024	31 mars 2023	31 mars 2022	31 mars 2021
Actif net, à l'ouverture	11,01	9,63	10,29	11,45	7,53
Augmentation (diminution) attribuable aux activités d'exploitation :					
Total des produits	0,32	0,34	0,33	0,46	0,27
Total des charges	(0,40)	(0,47)	(0,32)	(0,41)	(0,41)
Profits (pertes) réalisé(e)s	1,56	0,72	(0,97)	0,21	1,23
Profits (pertes) latent(e)s	–	0,92	0,54	(1,43)	2,25
Augmentation (diminution) totale attribuable aux activités d'exploitation²	1,48	1,51	(0,42)	(1,17)	3,34
Distributions :					
Du revenu de placement net (sauf les dividendes canadiens)	(0,03)	(0,08)	(0,21)	(0,12)	(0,02)
Des dividendes canadiens	–	–	–	–	–
Des gains en capital	–	–	–	–	–
Remboursement de capital	–	–	–	–	–
Distributions annuelles totales³	(0,03)	(0,08)	(0,21)	(0,12)	(0,02)
Actif net, à la clôture	12,45	11,01	9,63	10,29	11,45

Série CL	31 mars 2025	31 mars 2024	31 mars 2023	31 mars 2022	31 mars 2021
Actif net, à l'ouverture	11,04	9,60	10,21	10,00	s.o.
Augmentation (diminution) attribuable aux activités d'exploitation :					
Total des produits	0,32	0,33	0,33	0,07	s.o.
Total des charges	(0,11)	(0,21)	(0,09)	(0,02)	s.o.
Profits (pertes) réalisé(e)s	1,57	0,65	(1,06)	(0,50)	s.o.
Profits (pertes) latent(e)s	–	0,91	0,53	(0,21)	s.o.
Augmentation (diminution) totale attribuable aux activités d'exploitation²	1,78	1,68	(0,29)	(0,66)	s.o.
Distributions :					
Du revenu de placement net (sauf les dividendes canadiens)	(0,32)	(0,27)	(0,40)	(0,03)	s.o.
Des dividendes canadiens	–	–	–	–	s.o.
Des gains en capital	–	–	–	–	s.o.
Remboursement de capital	–	–	–	–	s.o.
Distributions annuelles totales³	(0,32)	(0,27)	(0,40)	(0,03)	s.o.
Actif net, à la clôture	12,50	11,04	9,60	10,21	s.o.
Série D	31 mars 2025	31 mars 2024	31 mars 2023	31 mars 2022	31 mars 2021
Actif net, à l'ouverture	11,16	9,73	10,37	11,51	7,51
Augmentation (diminution) attribuable aux activités d'exploitation :					
Total des produits	0,33	0,35	0,33	0,46	0,22
Total des charges	(0,27)	(0,36)	(0,22)	(0,31)	(0,29)
Profits (pertes) réalisé(e)s	1,57	0,77	0,01	0,02	0,96
Profits (pertes) latent(e)s	–	0,95	0,55	(1,43)	1,83
Augmentation (diminution) totale attribuable aux activités d'exploitation²	1,63	1,71	0,67	(1,26)	2,72
Distributions :					
Du revenu de placement net (sauf les dividendes canadiens)	(0,17)	(0,17)	(0,29)	(0,20)	(0,05)
Des dividendes canadiens	–	–	–	–	–
Des gains en capital	–	–	–	–	–
Remboursement de capital	–	–	–	–	–
Distributions annuelles totales³	(0,17)	(0,17)	(0,29)	(0,20)	(0,05)
Actif net, à la clôture	12,63	11,16	9,73	10,37	11,51

- 1) Ces calculs sont prescrits par les règlements sur les valeurs mobilières et ne sont pas censés être un rapprochement de l'actif net par titre à l'ouverture et à la clôture. Ces renseignements proviennent des états financiers annuels audités du Fonds. L'actif net par titre présenté dans les états financiers peut différer de la valeur liquidative par titre calculée aux fins de l'évaluation du Fonds. Une explication de ces différences, le cas échéant, se trouve dans les *Notes annexes*.
- 2) L'actif net et les distributions sont fonction du nombre réel de titres en circulation au moment considéré. L'augmentation ou la diminution liée aux activités d'exploitation est fonction du nombre moyen pondéré de titres en circulation au cours de la période comptable.
- 3) Les distributions ont été payées en espèces ou réinvesties en titres additionnels du Fonds, ou les deux.

FONDS DES MARCHÉS ÉMERGENTS MACKENZIE

RAPPORT ANNUEL DE LA DIRECTION SUR LE RENDEMENT DU FONDS | Pour l'exercice clos le 31 mars 2025

ACTIF NET PAR TITRE DU FONDS (\$)¹ (suite)

	31 mars 2025	31 mars 2024	31 mars 2023	31 mars 2022	31 mars 2021
Série F					
Actif net, à l'ouverture	11,21	9,76	10,41	11,54	7,50
Augmentation (diminution) attribuable aux activités d'exploitation :					
Total des produits	0,33	0,34	0,34	0,45	0,28
Total des charges	(0,23)	(0,32)	(0,19)	(0,23)	(0,26)
Profits (pertes) réalisé(e)s	1,57	0,64	(0,56)	(0,20)	1,48
Profits (pertes) latent(e)s	-	0,93	0,55	(1,40)	2,32
Augmentation (diminution) totale attribuable aux activités d'exploitation²	1,67	1,59	0,14	(1,38)	3,82
Distributions :					
Du revenu de placement net (sauf les dividendes canadiens)	(0,20)	(0,19)	(0,34)	(0,26)	(0,06)
Des dividendes canadiens	-	-	-	-	-
Des gains en capital	-	-	-	-	-
Remboursement de capital	-	-	-	-	-
Distributions annuelles totales³	(0,20)	(0,19)	(0,34)	(0,26)	(0,06)
Actif net, à la clôture	12,68	11,21	9,76	10,41	11,54
	31 mars 2025	31 mars 2024	31 mars 2023	31 mars 2022	31 mars 2021
Série FB					
Actif net, à l'ouverture	11,29	9,84	10,49	11,64	7,59
Augmentation (diminution) attribuable aux activités d'exploitation :					
Total des produits	0,33	0,35	0,34	0,48	0,28
Total des charges	(0,28)	(0,36)	(0,22)	(0,28)	(0,30)
Profits (pertes) réalisé(e)s	1,63	0,68	(1,02)	0,45	1,61
Profits (pertes) latent(e)s	-	0,94	0,55	(1,49)	2,31
Augmentation (diminution) totale attribuable aux activités d'exploitation²	1,68	1,61	(0,35)	(0,84)	3,90
Distributions :					
Du revenu de placement net (sauf les dividendes canadiens)	(0,16)	(0,16)	(0,31)	(0,23)	(0,05)
Des dividendes canadiens	-	-	-	-	-
Des gains en capital	-	-	-	-	-
Remboursement de capital	-	-	-	-	-
Distributions annuelles totales³	(0,16)	(0,16)	(0,31)	(0,23)	(0,05)
Actif net, à la clôture	12,77	11,29	9,84	10,49	11,64
	31 mars 2025	31 mars 2024	31 mars 2023	31 mars 2022	31 mars 2021
Série O					
Actif net, à l'ouverture	11,07	9,60	10,25	11,34	7,41
Augmentation (diminution) attribuable aux activités d'exploitation :					
Total des produits	0,32	0,34	0,33	0,46	0,25
Total des charges	(0,11)	(0,21)	(0,09)	(0,12)	(0,14)
Profits (pertes) réalisé(e)s	1,64	0,79	(0,84)	0,22	1,53
Profits (pertes) latent(e)s	-	0,92	0,54	(1,43)	2,10
Augmentation (diminution) totale attribuable aux activités d'exploitation²	1,85	1,84	(0,06)	(0,87)	3,74
Distributions :					
Du revenu de placement net (sauf les dividendes canadiens)	(0,32)	(0,25)	(0,43)	(0,35)	(0,20)
Des dividendes canadiens	-	-	-	-	-
Des gains en capital	-	-	-	-	-
Remboursement de capital	-	-	-	-	-
Distributions annuelles totales³	(0,32)	(0,25)	(0,43)	(0,35)	(0,20)
Actif net, à la clôture	12,54	11,07	9,60	10,25	11,34

	31 mars 2025	31 mars 2024	31 mars 2023	31 mars 2022	31 mars 2021
Série PW					
Actif net, à l'ouverture	11,10	9,70	10,35	11,50	7,54
Augmentation (diminution) attribuable aux activités d'exploitation :					
Total des produits	0,32	0,34	0,33	0,46	0,27
Total des charges	(0,36)	(0,43)	(0,29)	(0,37)	(0,37)
Profits (pertes) réalisé(e)s	1,56	0,68	(0,91)	0,10	1,42
Profits (pertes) latent(e)s	-	0,93	0,54	(1,43)	2,30
Augmentation (diminution) totale attribuable aux activités d'exploitation²	1,52	1,52	(0,33)	(1,24)	3,62
Distributions :					
Du revenu de placement net (sauf les dividendes canadiens)	(0,07)	(0,10)	(0,24)	(0,16)	(0,03)
Des dividendes canadiens	-	-	-	-	-
Des gains en capital	-	-	-	-	-
Remboursement de capital	-	-	-	-	-
Distributions annuelles totales³	(0,07)	(0,10)	(0,24)	(0,16)	(0,03)
Actif net, à la clôture	12,55	11,10	9,70	10,35	11,50
	31 mars 2025	31 mars 2024	31 mars 2023	31 mars 2022	31 mars 2021
Série PWF					
Actif net, à l'ouverture	11,31	9,85	10,51	11,65	7,58
Augmentation (diminution) attribuable aux activités d'exploitation :					
Total des produits	0,33	0,35	0,34	0,47	0,28
Total des charges	(0,24)	(0,33)	(0,19)	(0,24)	(0,26)
Profits (pertes) réalisé(e)s	1,63	0,70	(0,91)	0,16	1,30
Profits (pertes) latent(e)s	-	0,94	0,55	(1,46)	2,34
Augmentation (diminution) totale attribuable aux activités d'exploitation²	1,72	1,66	(0,21)	(1,07)	3,66
Distributions :					
Du revenu de placement net (sauf les dividendes canadiens)	(0,20)	(0,19)	(0,34)	(0,26)	(0,06)
Des dividendes canadiens	-	-	-	-	-
Des gains en capital	-	-	-	-	-
Remboursement de capital	-	-	-	-	-
Distributions annuelles totales³	(0,20)	(0,19)	(0,34)	(0,26)	(0,06)
Actif net, à la clôture	12,80	11,31	9,85	10,51	11,65
	31 mars 2025	31 mars 2024	31 mars 2023	31 mars 2022	31 mars 2021
Série PWR					
Actif net, à l'ouverture	12,35	10,79	11,52	12,79	8,38
Augmentation (diminution) attribuable aux activités d'exploitation :					
Total des produits	0,36	0,38	0,37	0,51	0,29
Total des charges	(0,40)	(0,48)	(0,32)	(0,39)	(0,39)
Profits (pertes) réalisé(e)s	1,77	0,82	(1,10)	(0,24)	1,32
Profits (pertes) latent(e)s	-	1,03	0,61	(1,57)	2,46
Augmentation (diminution) totale attribuable aux activités d'exploitation²	1,73	1,75	(0,44)	(1,69)	3,68
Distributions :					
Du revenu de placement net (sauf les dividendes canadiens)	(0,08)	(0,12)	(0,27)	(0,18)	(0,04)
Des dividendes canadiens	-	-	-	-	-
Des gains en capital	-	-	-	-	-
Remboursement de capital	-	-	-	-	-
Distributions annuelles totales³	(0,08)	(0,12)	(0,27)	(0,18)	(0,04)
Actif net, à la clôture	13,97	12,35	10,79	11,52	12,79

FONDS DES MARCHÉS ÉMERGENTS MACKENZIE

RAPPORT ANNUEL DE LA DIRECTION SUR LE RENDEMENT DU FONDS | Pour l'exercice clos le 31 mars 2025

ACTIF NET PAR TITRE DU FONDS (\$)¹ (suite)

	31 mars 2025	31 mars 2024	31 mars 2023	31 mars 2022	31 mars 2021
Série PWX					
Actif net, à l'ouverture	11,18	9,72	10,38	11,49	7,41
Augmentation (diminution) attribuable aux activités d'exploitation :					
Total des produits	0,33	0,34	0,34	0,44	0,26
Total des charges	(0,11)	(0,21)	(0,09)	(0,11)	(0,14)
Profits (pertes) réalisé(e)s	1,51	0,66	(0,57)	(0,83)	1,20
Profits (pertes) latent(e)s	-	0,94	0,55	(1,34)	2,15
Augmentation (diminution) totale attribuable aux activités d'exploitation²	1,73	1,73	0,23	(1,84)	3,47
Distributions :					
Du revenu de placement net (sauf les dividendes canadiens)	(0,32)	(0,28)	(0,44)	(0,36)	(0,09)
Des dividendes canadiens	-	-	-	-	-
Des gains en capital	-	-	-	-	-
Remboursement de capital	-	-	-	-	-
Distributions annuelles totales³	(0,32)	(0,28)	(0,44)	(0,36)	(0,09)
Actif net, à la clôture	12,66	11,18	9,72	10,38	11,49
Série R					
Actif net, à l'ouverture	11,04	9,60	10,21	11,34	7,46
Augmentation (diminution) attribuable aux activités d'exploitation :					
Total des produits	0,32	0,33	0,33	0,42	0,28
Total des charges	(0,11)	(0,21)	(0,09)	(0,11)	(0,15)
Profits (pertes) réalisé(e)s	1,57	0,65	(1,12)	(0,84)	1,74
Profits (pertes) latent(e)s	-	0,91	0,53	(1,30)	2,35
Augmentation (diminution) totale attribuable aux activités d'exploitation²	1,78	1,68	(0,35)	(1,83)	4,22
Distributions :					
Du revenu de placement net (sauf les dividendes canadiens)	(0,32)	(0,27)	(0,40)	(0,40)	(0,26)
Des dividendes canadiens	-	-	-	-	-
Des gains en capital	-	-	-	-	-
Remboursement de capital	-	-	-	-	-
Distributions annuelles totales³	(0,32)	(0,27)	(0,40)	(0,40)	(0,26)
Actif net, à la clôture	12,50	11,04	9,60	10,21	11,34
Série S					
Actif net, à l'ouverture	11,18	9,72	10,37	11,48	7,41
Augmentation (diminution) attribuable aux activités d'exploitation :					
Total des produits	0,33	0,34	0,34	0,47	0,25
Total des charges	(0,11)	(0,22)	(0,09)	(0,12)	(0,14)
Profits (pertes) réalisé(e)s	1,61	0,70	(0,96)	0,33	1,75
Profits (pertes) latent(e)s	-	0,93	0,55	(1,45)	2,06
Augmentation (diminution) totale attribuable aux activités d'exploitation²	1,83	1,75	(0,16)	(0,77)	3,92
Distributions :					
Du revenu de placement net (sauf les dividendes canadiens)	(0,32)	(0,28)	(0,44)	(0,36)	(0,09)
Des dividendes canadiens	-	-	-	-	-
Des gains en capital	-	-	-	-	-
Remboursement de capital	-	-	-	-	-
Distributions annuelles totales³	(0,32)	(0,28)	(0,44)	(0,36)	(0,09)
Actif net, à la clôture	12,66	11,18	9,72	10,37	11,48

RATIOS ET DONNÉES SUPPLÉMENTAIRES

	31 mars 2025	31 mars 2024	31 mars 2023	31 mars 2022	31 mars 2021
Série A					
Valeur liquidative totale (en milliers de \$)¹	13 920	9 883	7 733	7 739	6 401
Titres en circulation (en milliers)¹	1 117	897	802	751	559
Ratio des frais de gestion (%)²	2,52	2,54	2,53	2,52	2,53
Ratio des frais de gestion avant renonciations ou absorptions (%)²	2,52	2,54	2,53	2,52	2,53
Ratio des frais d'opérations (%)³	0,64	0,61	0,62	0,65	0,91
Taux de rotation du portefeuille (%)⁴	187,92	163,85	168,08	203,24	240,00
Valeur liquidative par titre (\$)	12,46	11,01	9,64	10,30	11,49
Série AR					
Valeur liquidative totale (en milliers de \$)¹	1 065	1 051	694	676	516
Titres en circulation (en milliers)¹	86	96	72	66	45
Ratio des frais de gestion (%)²	2,53	2,53	2,54	2,56	2,58
Ratio des frais de gestion avant renonciations ou absorptions (%)²	2,53	2,53	2,54	2,56	2,58
Ratio des frais d'opérations (%)³	0,64	0,61	0,62	0,65	0,91
Taux de rotation du portefeuille (%)⁴	187,92	163,85	168,08	203,24	240,00
Valeur liquidative par titre (\$)	12,45	11,00	9,63	10,29	11,47
Série CL					
Valeur liquidative totale (en milliers de \$)¹	24 519	25 448	26 648	32 783	s.o.
Titres en circulation (en milliers)¹	1 961	2 308	2 777	3 210	s.o.
Ratio des frais de gestion (%)²	-	0,01	-	-	s.o.
Ratio des frais de gestion avant renonciations ou absorptions (%)²	-	0,01	-	-	s.o.
Ratio des frais d'opérations (%)³	0,64	0,61	0,62	0,65	s.o.
Taux de rotation du portefeuille (%)⁴	187,92	163,85	168,08	203,24	s.o.
Valeur liquidative par titre (\$)	12,50	11,02	9,60	10,21	s.o.

- Données à la clôture de la période comptable indiquée.
- Le ratio des frais de gestion (« RFG ») est établi d'après le total des charges (exception faite des courtages et des autres coûts de transaction du portefeuille, de l'impôt sur le revenu et des retenues d'impôt) pour la période indiquée et est exprimé en pourcentage annualisé de l'actif net moyen quotidien pour la période, sauf indication contraire. Pour une période au cours de laquelle une série est établie, le RFG est annualisé depuis la date d'établissement de la série jusqu'à la clôture de la période. Lorsqu'un Fonds investit directement dans des titres d'un autre fonds (y compris les fonds négociés en bourse, ou « FNB »), les RFG présentés pour le Fonds comprennent la tranche des RFG de tout autre fonds attribuable à ce placement. Toute distribution de revenu de FNB gérés par le gestionnaire reçue dans le but de compenser des frais payés à l'égard de ces FNB, mais qui ne sont pas considérés comme étant imputés en double aux termes des exigences réglementaires, est traitée à titre de charge ayant fait l'objet d'une renonciation aux fins du RFG. Le gestionnaire peut renoncer aux frais d'exploitation ou les absorber à son gré et mettre fin à la renonciation ou à l'absorption de ces frais en tout temps sans préavis.
- Le ratio des frais d'opérations (« RFO ») représente le total des courtages et des autres coûts de transaction du portefeuille engagés et est exprimé en pourcentage annualisé de l'actif net moyen quotidien pour la période. Lorsqu'un Fonds investit dans des titres d'un autre fonds (y compris les FNB), les RFO présentés pour le Fonds comprennent la tranche des RFO de tout autre fonds attribuable à ce placement.
- Le taux de rotation du portefeuille du Fonds indique dans quelle mesure le conseiller en valeurs du Fonds gère activement les placements de celui-ci. Un taux de rotation de 100 % signifie que le Fonds achète et vend tous les titres de son portefeuille une fois au cours de la période. Plus le taux de rotation du Fonds au cours d'une période est élevé, plus les coûts de négociation payables par le Fonds sont élevés au cours de la période et plus il est probable qu'un investisseur réalisera des gains en capital imposables au cours de l'exercice. Il n'y a pas nécessairement de lien entre un taux de rotation élevé et le rendement d'un fonds. Le taux de rotation du portefeuille n'est pas indiqué lorsqu'un fonds existe depuis moins de un an. La valeur de toute opération visant à réaligner le portefeuille du Fonds après une fusion, le cas échéant, est exclue du taux de rotation du portefeuille.

FONDS DES MARCHÉS ÉMERGENTS MACKENZIE

RAPPORT ANNUEL DE LA DIRECTION SUR LE RENDEMENT DU FONDS | Pour l'exercice clos le 31 mars 2025

RATIOS ET DONNÉES SUPPLÉMENTAIRES (suite)

	31 mars 2025	31 mars 2024	31 mars 2023	31 mars 2022	31 mars 2021
Série D					
Valeur liquidative totale (en milliers de \$) ¹	3 426	3 403	288	46	25
Titres en circulation (en milliers) ¹	271	305	30	4	2
Ratio des frais de gestion (%) ²	1,33	1,36	1,38	1,65	1,64
Ratio des frais de gestion avant renoncations ou absorptions (%) ²	1,33	1,36	1,38	1,65	1,64
Ratio des frais d'opérations (%) ³	0,64	0,61	0,62	0,65	0,91
Taux de rotation du portefeuille (%) ⁴	187,92	163,85	168,08	203,24	240,00
Valeur liquidative par titre (\$)	12,63	11,15	9,73	10,37	11,53
Série F					
Valeur liquidative totale (en milliers de \$) ¹	159 611	92 988	71 998	27 561	11 360
Titres en circulation (en milliers) ¹	12 585	8 308	7 377	2 647	985
Ratio des frais de gestion (%) ²	1,05	1,06	1,04	1,03	1,04
Ratio des frais de gestion avant renoncations ou absorptions (%) ²	1,05	1,06	1,04	1,03	1,04
Ratio des frais d'opérations (%) ³	0,64	0,61	0,62	0,65	0,91
Taux de rotation du portefeuille (%) ⁴	187,92	163,85	168,08	203,24	240,00
Valeur liquidative par titre (\$)	12,68	11,19	9,76	10,41	11,57
Série FB					
Valeur liquidative totale (en milliers de \$) ¹	109	116	92	92	104
Titres en circulation (en milliers) ¹	9	10	9	9	9
Ratio des frais de gestion (%) ²	1,40	1,39	1,39	1,38	1,42
Ratio des frais de gestion avant renoncations ou absorptions (%) ²	1,40	1,39	1,39	1,38	1,42
Ratio des frais d'opérations (%) ³	0,64	0,61	0,62	0,65	0,91
Taux de rotation du portefeuille (%) ⁴	187,92	163,85	168,08	203,24	240,00
Valeur liquidative par titre (\$)	12,77	11,27	9,84	10,49	11,67
Série O					
Valeur liquidative totale (en milliers de \$) ¹	25 019	11 324	7 172	5 909	4 885
Titres en circulation (en milliers) ¹	1 995	1 024	747	577	431
Ratio des frais de gestion (%) ²	-	0,01	-	-	-
Ratio des frais de gestion avant renoncations ou absorptions (%) ²	-	0,01	-	-	-
Ratio des frais d'opérations (%) ³	0,64	0,61	0,62	0,65	0,91
Taux de rotation du portefeuille (%) ⁴	187,92	163,85	168,08	203,24	240,00
Valeur liquidative par titre (\$)	12,54	11,06	9,60	10,25	11,37
Série PW					
Valeur liquidative totale (en milliers de \$) ¹	21 598	16 090	12 533	11 357	7 944
Titres en circulation (en milliers) ¹	1 721	1 451	1 293	1 097	691
Ratio des frais de gestion (%) ²	2,16	2,17	2,17	2,17	2,18
Ratio des frais de gestion avant renoncations ou absorptions (%) ²	2,16	2,17	2,17	2,17	2,18
Ratio des frais d'opérations (%) ³	0,64	0,61	0,62	0,65	0,91
Taux de rotation du portefeuille (%) ⁴	187,92	163,85	168,08	203,24	240,00
Valeur liquidative par titre (\$)	12,55	11,09	9,70	10,35	11,53

	31 mars 2025	31 mars 2024	31 mars 2023	31 mars 2022	31 mars 2021
Série PWFB					
Valeur liquidative totale (en milliers de \$) ¹	1 224	1 064	937	867	693
Titres en circulation (en milliers) ¹	96	94	95	82	59
Ratio des frais de gestion (%) ²	1,07	1,08	1,07	1,07	1,08
Ratio des frais de gestion avant renoncations ou absorptions (%) ²	1,07	1,08	1,07	1,07	1,08
Ratio des frais d'opérations (%) ³	0,64	0,61	0,62	0,65	0,91
Taux de rotation du portefeuille (%) ⁴	187,92	163,85	168,08	203,24	240,00
Valeur liquidative par titre (\$)	12,80	11,30	9,85	10,51	11,68
Série PWR					
Valeur liquidative totale (en milliers de \$) ¹	907	719	373	314	109
Titres en circulation (en milliers) ¹	65	58	35	27	9
Ratio des frais de gestion (%) ²	2,11	2,11	2,11	2,09	2,07
Ratio des frais de gestion avant renoncations ou absorptions (%) ²	2,11	2,11	2,11	2,09	2,07
Ratio des frais d'opérations (%) ³	0,64	0,61	0,62	0,65	0,91
Taux de rotation du portefeuille (%) ⁴	187,92	163,85	168,08	203,24	240,00
Valeur liquidative par titre (\$)	13,97	12,34	10,79	11,52	12,82
Série PWX					
Valeur liquidative totale (en milliers de \$) ¹	1 352	134	83	44	5
Titres en circulation (en milliers) ¹	107	12	9	4	-
Ratio des frais de gestion (%) ²	-	0,01	-	-	-
Ratio des frais de gestion avant renoncations ou absorptions (%) ²	-	0,01	-	-	-
Ratio des frais d'opérations (%) ³	0,64	0,61	0,62	0,65	0,91
Taux de rotation du portefeuille (%) ⁴	187,92	163,85	168,08	203,24	240,00
Valeur liquidative par titre (\$)	12,66	11,17	9,72	10,38	11,52
Série R					
Valeur liquidative totale (en milliers de \$) ¹	58 494	62 415	71 261	94 730	8 911
Titres en circulation (en milliers) ¹	4 678	5 662	7 425	9 275	786
Ratio des frais de gestion (%) ²	-	0,01	-	-	-
Ratio des frais de gestion avant renoncations ou absorptions (%) ²	-	0,01	-	-	-
Ratio des frais d'opérations (%) ³	0,64	0,61	0,62	0,65	0,91
Taux de rotation du portefeuille (%) ⁴	187,92	163,85	168,08	203,24	240,00
Valeur liquidative par titre (\$)	12,50	11,02	9,60	10,21	11,37
Série S					
Valeur liquidative totale (en milliers de \$) ¹	522 442	559 302	514 460	536 712	564 489
Titres en circulation (en milliers) ¹	41 278	50 115	52 929	51 748	49 158
Ratio des frais de gestion (%) ²	0,04	0,04	0,04	0,03	0,04
Ratio des frais de gestion avant renoncations ou absorptions (%) ²	0,04	0,04	0,04	0,03	0,04
Ratio des frais d'opérations (%) ³	0,64	0,61	0,62	0,65	0,91
Taux de rotation du portefeuille (%) ⁴	187,92	163,85	168,08	203,24	240,00
Valeur liquidative par titre (\$)	12,66	11,16	9,72	10,37	11,51

FONDS DES MARCHÉS ÉMERGENTS MACKENZIE

RAPPORT ANNUEL DE LA DIRECTION SUR LE RENDEMENT DU FONDS | Pour l'exercice clos le 31 mars 2025

Frais de gestion

Les frais de gestion pour chaque série applicable sont calculés et comptabilisés quotidiennement en tant que pourcentage de sa valeur liquidative. Le gestionnaire a utilisé les frais de gestion du Fonds pour payer les coûts liés à la gestion du portefeuille de placement du Fonds et/ou du/des fonds sous-jacent(s), selon le cas, y compris l'analyse des placements, la formulation de recommandations, la prise de décisions quant aux placements, la prise de dispositions de courtage pour l'achat et la vente du portefeuille de placement et la prestation d'autres services. Le gestionnaire a également utilisé les frais de gestion pour financer les commissions de vente et de suivi et toute autre rémunération (collectivement, les « versements liés à la distribution ») versées aux courtiers inscrits dont les clients investissent dans le Fonds.

Les courtiers affiliés au gestionnaire nommés ci-après peuvent avoir droit à des versements liés à la distribution du gestionnaire au même titre que les courtiers inscrits non reliés : Valeurs mobilières Groupe Investors Inc. et Services Financiers Groupe Investors Inc.

Au cours de la période, le gestionnaire a utilisé environ 42 % du total des frais de gestion reçus de tous les Fonds Mackenzie pour financer les versements liés à la distribution remis aux courtiers inscrits. En comparaison, pour le Fonds, les versements liés à la distribution représentaient en moyenne 17 % des frais de gestion payés par les séries applicables du Fonds au cours de la période. Le pourcentage réel pour chaque série peut être supérieur ou inférieur à la moyenne en fonction du niveau des commissions de suivi payées pour cette série.

FONDS DES MARCHÉS ÉMERGENTS MACKENZIE

RAPPORT ANNUEL DE LA DIRECTION SUR LE RENDEMENT DU FONDS | Pour l'exercice clos le 31 mars 2025

Constitution du Fonds et renseignements sur les séries

Le Fonds peut avoir fait l'objet de nombre de modifications, telles qu'une restructuration ou un changement de gestionnaire, de mandat ou de nom. Un historique des principaux changements ayant touché le Fonds au cours des dix dernières années se trouve dans le prospectus simplifié du Fonds.

Date de constitution : 9 mars 2018

Le Fonds peut émettre un nombre illimité de titres de chaque série. Le nombre de titres de chaque série qui ont été émis et qui sont en circulation est présenté dans les *Faits saillants financiers*.

Séries offertes par Corporation Financière Mackenzie (180, rue Queen Ouest, Toronto (Ontario) M5V 3K1; 1-800-387-0615; www.placementsmackenzie.com)

Les titres de série A sont offerts aux particuliers qui investissent un minimum de 500 \$.

Les titres de série AR sont offerts aux particuliers dans un régime enregistré d'épargne-invalidité offert par Mackenzie.

Les titres de série CL sont offerts exclusivement aux fonds communs de placement et aux fonds distincts gérés par La Compagnie d'Assurance du Canada sur la Vie et ses filiales.

Les titres de série D sont offerts aux particuliers qui investissent un minimum de 500 \$ par l'entremise d'un compte de courtage à escompte ou de tout autre compte approuvé par Mackenzie.

Les titres de série F sont offerts aux investisseurs qui participent à un programme de services rémunérés à l'acte ou de comptes intégrés parrainé par le courtier, qui sont assujettis à des frais établis en fonction de l'actif plutôt qu'à des commissions pour chaque opération et qui investissent un minimum de 500 \$; ils sont également proposés aux employés de Mackenzie et de ses filiales, et aux administrateurs de Mackenzie.

Les titres de série FB sont offerts aux particuliers qui investissent un minimum de 500 \$. Les investisseurs doivent négocier leurs honoraires de service du conseiller, lesquels ne peuvent dépasser 1,50 %, avec leur conseiller financier.

Les titres de série O sont offerts seulement aux investisseurs qui investissent un minimum de 500 000 \$ et qui participent au Service d'architecture de portefeuille ou au Service d'architecture ouverte de Mackenzie, aux particuliers qui investissent un minimum de 5 millions de dollars, à certains investisseurs institutionnels, aux investisseurs d'un régime collectif admissible et à certains employés admissibles de Mackenzie et de ses filiales.

Les titres de série PW sont offerts à certains investisseurs à valeur nette élevée de nos Solutions Patrimoine privé qui investissent un minimum de 100 000 \$.

Les titres de série PWFB sont offerts à certains investisseurs à valeur nette élevée de nos Solutions Patrimoine privé qui investissent un minimum de 100 000 \$. Les investisseurs doivent négocier leurs honoraires de service du conseiller, lesquels ne peuvent dépasser 1,50 %, avec leur conseiller financier.

Les titres de série PWR sont offerts à certains investisseurs à valeur nette élevée de nos Solutions Patrimoine privé qui investissent un minimum de 100 000 \$ dans un régime enregistré d'épargne-invalidité offert par Mackenzie.

Les titres de série PWX sont offerts à certains investisseurs à valeur nette élevée de nos Solutions Patrimoine privé qui investissent un minimum de 100 000 \$. Les investisseurs doivent négocier leurs honoraires de service du conseiller, lesquels ne peuvent dépasser 1,50 %, avec leur conseiller financier.

Les titres de série R sont offerts exclusivement à d'autres fonds gérés par Mackenzie et non visés par un prospectus relativement à des ententes de fonds de fonds.

Les titres de série S sont offerts à La Compagnie d'Assurance du Canada sur la Vie et à certains autres fonds communs de placement, mais peuvent être vendus à d'autres investisseurs comme le déterminera Mackenzie.

Depuis le 1^{er} juin 2022, les investisseurs peuvent acheter des titres du Fonds seulement en vertu d'un mode de souscription avec frais d'acquisition. Les frais d'acquisition du mode de souscription avec frais d'acquisition sont négociés entre l'investisseur et son courtier. Les titres souscrits avant le 1^{er} juin 2022 en vertu du mode de souscription avec frais de rachat et du mode de souscription avec frais modérés 3 (collectivement, les « modes de souscription avec frais d'acquisition différés ») peuvent continuer d'être détenus dans les comptes des investisseurs. Les investisseurs peuvent échanger des titres d'un Fonds Mackenzie souscrits antérieurement en vertu de ces modes de souscription avec frais d'acquisition différés contre des titres d'autres Fonds Mackenzie, en vertu du même mode de souscription, jusqu'à l'expiration du délai prévu dans le barème des frais de rachat. Pour de plus amples renseignements, veuillez vous reporter au prospectus simplifié du Fonds et à l'aperçu du Fonds.

Série	Date d'établissement/ de rétablissement	Frais de gestion	Frais d'administration
Série A	5 juin 2018	2,00 %	0,28 %
Série AR	5 juin 2018	2,00 %	0,31 %
Série CL	28 janvier 2022	s.o.	s.o.
Série D	5 juin 2018	1,00 %	0,20 %
Série F	5 juin 2018	0,80 %	0,15 %
Série FB	5 juin 2018	1,00 %	0,28 %
Série O	5 juin 2018	— ¹⁾	s.o.
Série PW	5 juin 2018	1,80 %	0,15 %
Série PWFB	5 juin 2018	0,80 %	0,15 %
Série PWR	1 ^{er} avril 2019	1,80 %	0,15 %
Série PWX	5 juin 2018	— ²⁾	— ²⁾
Série R	5 juin 2018	s.o.	s.o.
Série S	5 juin 2018	— ¹⁾	0,03 %

1) Ces frais sont négociables et sont payables directement à Mackenzie par les investisseurs dans cette série.

2) Ces frais sont payables directement à Mackenzie par les investisseurs dans cette série par l'entremise du rachat de leurs titres.